

# Adapazarı'nda Kentleşme ve Kentsel Nüfus Hareketleri

Salim ÖZDOĞU \*)

## ADAPAZARI KENTİ'NİN KONUMU VE KISA TARİHÇESİ

### KONUM

Adapazarı Kenti; Kuzeybatı Anadolu'da, Doğu Marmara Alt Bölgesi içinde yer alan Sakarya İli'nin merkez ilçesidir. Kent; 29°57' - 35°53' Doğu meridyenleri ile 40°17' - 41°13' Kuzey paralelleri arasında bulunan Sakarya İli'nin Batı bölümünde 29°00' Doğu meridyeni ile 40°47' Kuzey paralelinin kesiştiği yerde kurulmuştur. İlçe merkezleri olarak da Kuzey'de Kaynarca ve Karasu, Doğu'da Hendek ve Akyazı, Güney'de Geyve ve Sapanca ilçeleri ile, Batı'da ise Kocaeli İli'nin merkez ilçesi olan İzmit'le çevrelenmiştir.

### KISA TARİHÇESİ

Adapazarı Yerleşmesi hakkında ilk tarihsel kayıtlara 1563 (971) yıllarında rastlanır. Kayıtlara göre bu tarihte «Ada» ismiyle anılan bir köy olan Adapazarı 1581 (989) tarihli bir belgede Akyazı'ya bağlı «Ada Kadılığı» olarak görülür. 1646 (1056) yılında nahiye (bucak), 1658 yılında yine köy, 1692 de tekrar kadılık (kaza - ilçe) olan Adapazarı, 1717 (1133) yılında da «Tığcılar Köyü» adı altında kayıtlara geçmiştir. Adapazarı'nın 1742 yılında yeniden nahiye (bucak) ve 1837 (1253) yılında da ilçe olduğu anlaşılmaktadır. <sup>(1)</sup>

1869 yılında ilk defa belediye yönetimine kavuşan Adapazarı<sup>(2)</sup> Cumhuriyet Dönemi'nde önce Kocaeli'ne bağlı bir ilçe olarak görülmektedir. 14.6.1954 tarihinde ise Karasu, Hendek, Akyazı, Geyve, Sapanca ilçeleri ile birlikte Sakarya İli'nin merkez ilçesi olarak yönetsel formasyonunu tamamlamıştır. <sup>(3)</sup> Kaynarca da 31.1.1966 tarihinde Sakarya'ya bağlanmıştır. <sup>(4)</sup>

\*) Asst. Y. Mimar — Sakarya D.M.M. Akademisi - Adapazarı.

**ADAPAZARI NÜFUSUNUN KENT DÜZEYİNDEKİ  
KRONOLOJİK GELİŞMESİ — ARTIŞ ORANLARI VE  
KENT BÜTÜNÜNÜ OLUŞTURAN DİĞER BELDELER  
ADAPAZARI KENT NÜFUSUNUN KRONOLOJİK GELİŞMESİ :**

Adapazarı'nın Cumhuriyet öncesi kent nüfusundaki gelişmeler şöyle izlenmektedir :

1839 yılında yapılmış olan bir sayımda «Ada»da 2700 hane (ev) sayıldığı kayıtlıdır. <sup>(5)</sup>

1862 yılında Adapazarı'ndan geçen A. de Monstler'e göre Adapazarı dolaylarında 10 000 kişinin,

1882 yılında ise yine bu bölgede incelemeler yapan Von Diest'e göre 15 000 kişinin yaşadığı kaydedilmektedir. <sup>(6)</sup>

1899 yılında demiryolunun Adapazarı'na girmesinden sonra ise kentin nüfusu hızla artmaya başlamıştır. Kurtuluş Savaşı devrelerindeki nüfus durumuna ilişkin herhangi bir kayda rastlanmamıştır.

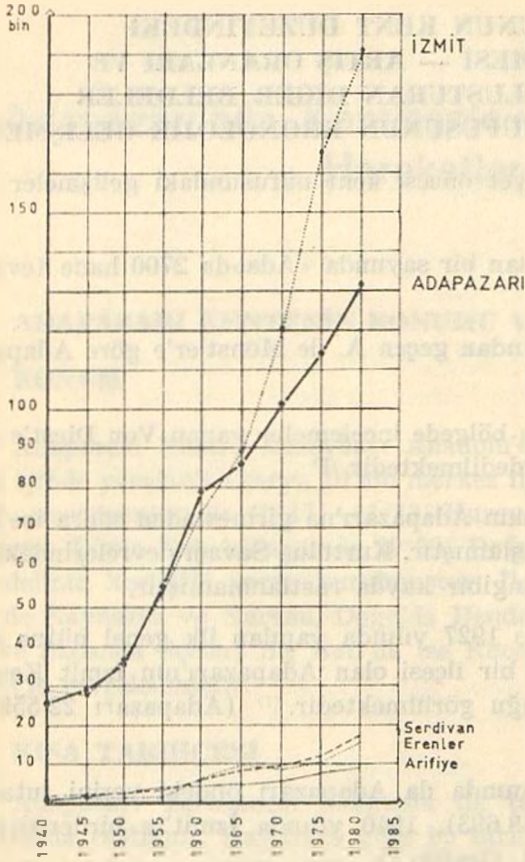
Cumhuriyet Dönemi'nde 1927 yılında yapılan ilk genel nüfus sayımında; o dönemde İzmit'in bir ilçesi olan Adapazarı'nın İzmit Kenti'nden daha çok nüfuslu olduğu görülmektedir. <sup>(7)</sup> (Adapazarı 22 559, İzmit 15 200)

1935 genel nüfus sayımında da Adapazarı öndeki yerini tutarken (Adapazarı 24 839, İzmit 18 693), 1940 yılında İzmit'te birdenbire bir artış görülmüştür. (Tablo 1, Grafik 1)

Genellikle 1940 yılından başlayarak Adapazarı Nüfusu'na paralel bir seyir izleyen İzmit nüfusu, 1945 yılındaki II. Dünya Savaşı'nın etkisiyle gerileme göstermişse de 1965 den sonra yoğun endüstriyel yatırımlar nedeniyle yeniden büyük bir gelişme gösterir. (Tablo 1, Grafik 1)

Türkiye'nin 50 000 den çok nüfuslu kentleri grubuna 1955 yılında —İzmit'le birlikte— giren Adapazarı; 1950 lerden başlayarak 1960 yılına kadar en yüksek artış oranlarını verirken (1950 de % 4,22; 1955 de % 11,26; 1960 da % 8,56); 1960 yılından sonraki gelişmeler sonucu 1960 - 1965 döneminde % 1,69 gibi ülke ortalamasının da altında bir nüfus artışı göstermiştir. <sup>(8)</sup>

1965 yılından sonra ise endüstri sektöründeki yatırımların yeniden hızlanması ve normal ortama dönmüş olması nedeniyle Adapazarı nüfus artış oranı eski artış düzeyine ulaşmıştır. Ancak 1955 ve 1960

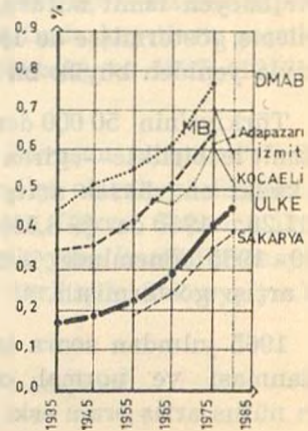


GRAFİK 1

ADAPAZARI'NDA VE YAKIN BELDELERDE KENTSEL NÜFUS GELEŞMELERİ (Bkz Tablo 1)

GRAFİK 2

TÜRKİYE, MARMARA BÖLGESİ, DOĞU MARMARA, SAKARYA VE KOCAELİ BELDELERİNDE KENTLEŞME ORANLARI. (Bkz Tab.3)



Tablo 1 : 1980 Genel Nüfus Sayımında Adapazarı ve Çevresindeki 10 000 den Çok Nüfuslu Yerleşmelerin Nüfus Gelişimleri

Yıllar	1940	1945	1950	1955	1960	1965	1970	1975	1980
ADAPAZARI	25 793	29 386	35 581	55 622	79 420	86 424	101 285	114 130	130 977
Erenler	1 096	1 228	1 363	1 688	6 023	9 587	8 192	10 544	15 460
Serdivan	1 831	2 003	2 348	3 263	5 873	7 871	9 855	12 257	17 149
Arifiye	898	1 999	—	3 826	—	4 972	5 667	7 690	8 911
IZMİT	29 120	28 352	36 037	55 507	73 488	89 547	120 694	165 483	190 423

Kaynak : DİE'nün çeşitli yıllara ilişkin nüfus sayımı sonuçlarını gösterir yayınları.

Not : Erenler, Serdivan ve Arifiye'ye ilişkin 1980 nüfusları Sakarya Nüfus Müdürlüğü'nden alınan geçici sonuçlardır.

Tablo 2 : Adapazarı, Sakarya ve Türkiye'nin Yıllık Ortalama Nüfus Artış Oranları

	1935 - 40	1940 - 45	1945 - 50	1950 - 55	1955 - 60	1960 - 65	1965 - 70	1970 - 75	1975 - 80
	%	%	%	%	%	%	%	%	%
Adapazarı (Kent)	1,64	2,78	4,22	11,26	8,56	1,09	3,52	2,54	2,95
SAKARYA (İl)				4,37	2,33	2,72	1,59	2,16	
TÜRKİYE		1,09	2,29	2,97	3,07	2,02	2,68	2,66	2,17

Kaynak : Salm Özdoğu — Adapazarı'nın Bölgesi İçindeki Yeri - Planındaki Sıpmalar ve Geleceğe Yönelik Fizik Doku Öncelikleri, Yeterlik Tez, SDMM, Sakarya 1979, s. 73.

Not : 1980 nüfusuna ilişkin değerler 12 Ekim 1980 nüfus sayımı kesin sonuçlarından hesaplanmıştır. (Genel Nüfus Sayımı, İdari Bölünüş, (Özet Tablolar), 12.10.1980, Başbakanlık DİE Yayını, Ankara, Mayıs 1981).

yıllarına kadar olan döneme ulaşamamıştır. (Tablo 2) Özellikle 1960 - 1965 ve 1970 - 1975 yıllarına ilişkin nüfus artış oranları gerek il gerekse kent düzeyinde incelendiğinde ülke ortalamasının da altında olduğu görülür. Bu dönemlerde il düzeyinde olduğu kadar kent düzeyinde de dışarıya göç verildiği görülür. 1965 - 1970 dönemindeki oranlar, kent düzeyinde il düzeyinden daha fazla olmak üzere, her iki düzeyde de dışarıdan bir miktar göç alındığını anlatır. Fakat 1975 - 1980 döneminde il düzeyinde dışarıya göç verilmekle birlikte kent düzeyinde de il düzeyinden bir miktar göç alındığı anlaşılmaktadır. Yalnız bu göç olayını her iki yönde ki göç olayının bir farkı olarak düşünmek gerekir. <sup>(9)</sup> (Tablo 2)

Adapazarı ile «kent bütünü» oluşturan yakın yerleşmelerden Erenler Köyü; 1965 - 1970 yılları arasındaki nüfus artışında —üç mahallesini Adapazarı'na vermekle— bir düşüş göstermişse de, <sup>(10)</sup> 1970 - 1975 yılları arasındaki nüfus artışına ilişkin değer aynı özellik ve durumdaki Serdivan Köyü'ne oranla yeniden yükselmiştir. (Tablo 1 den; Erenler : 1970 - 75 de % 5,6; 1975 - 80 de % 9,3; Serdivan ise 1970 - 75 de % 4,8; 1975 - 80 de % 7,98 dir.)

Arifiye ise 1940 yıllarında küçük bir köy iken son yıllarda ve özellikle 1970 - 1975 yılları arasında nüfusça büyük bir artış göstermiştir. (% 7,14) (Tablo 1). Çevresinde gelişen endüstri kuruluşları ve tevsi edilen DDY tesisleri nedeniyle görülen bu hızlı gelişme yeniden % 3,17 ye kadar düşmüştür.

Kent ve yakın çevresini böylece inceledikten sonra Adapazarı'nın kentleşme oranları yönünden bölgesi ve çevresi içindeki durumunu incelemekte yarar vardır.

### **ADAPAZARI'NIN KENTLEŞME ORANLARI YÖNÜNDEN BÖLGESİ VE ÇEVRESİ İÇİNDEKİ DURUMU**

Dođu Marmara Bölgesi'nin en büyük kentleri İstanbul ve Bursa'dır. İstanbul Türkiye'nin de en büyük kenti olmakla birlikte şehircilik ve planlama çalışmalarında büyük ağırlığa sahiptir. İstanbul'un sorunlarına yıllarca kendi içinde çözüm yolları aranmışsa da giderek ülke içindeki önemi ve ağırlığı anlaşıldığından bölge çapında değerlendirilmesi gerektiği ortaya çıkmıştır.

Aslında bu arada diğer kentlerde doğan sorunlar da belirginleşmiştir. Ve böylece çok boyutlu «bölge planlaması» kavramı gelişmiştir.

Bursa kentleşme yönünden Güney'den yönelen etkileri azaltıcı bir

kalkan rolü oynamaktadır. İzmit ve Adapazarı'ndan bağımsız olarak gelişmektedir. Doğu ve Güneydoğu'dan gelen nüfus ve göç etkilerini ise İzmit ve Adapazarı karşılamaktadır. Önceleri İzmit bu etkilere büyük çapta maruz kalmışken sonraları Adapazarı da hızlı endüstrileşme nedeniyle kentleşmenin yükünü paylaşmaya başlamıştır.

### KENTLEŞME ORANLARI YÖNÜNDEN GELİŞMELER

Adapazarı'nda nüfusun düşey dağılımını inceleyebilmek için öncelikle kentin Türkiye ve Marmara Bölgesi içindeki kentsel gelişmesi ele alınmalıdır.

İl düzeyinde Sakarya'nın kentsel gelişmesi; ülke ve bölgesinden gelen etkilerin altındadır. Kır - kent nüfusları (10 000 nüfus kriterine göre) yapılan değerlendirmeler Tablo 3 ve Grafik 2 den izlenebilmektedir.

Sözkonusu tablo ve grafik incelendiğinde alt bölge kentleşme oranlarının daima Türkiye ve Marmara Bölgesi'ne ilişkin değerlerin üstünde olduğu görülür. Sakarya'ya ilişkin il düzeyindeki değerler ise giderek artış göstermekle birlikte (Grafik 2), ülke ortalamasının daima altındadır.

Tablo 3 : 1935 - 1980 Yılları Arasında Türkiye, Marmara Bölgesi, Sakarya, Adapazarı, Kocaeli ve İzmit'te Kentleşme. (10 000 nüfus kriterine göre).

	1935	1945	1955	1965	1975	1980
ÜLKE	0,173	0,186	0,225	0,298	0,414	0,460
MB	0,351	0,364	0,425	0,518	0,649	—
DMAB	0,449	0,514	0,562	0,613	0,773	—
SAKARYA	—	—	0,187	0,240	0,356	0,394
ADAPAZARI	—	—	0,419	0,471	0,614	0,632
KOCAELİ	—	—	—	—	0,605	0,519
İZMİT	—	—	—	—	0,704	0,597

Kaynak : 1 — Orhan Göçer — Doğu Marmara Bölgesi İçinde Büyük İstanbul Metropoliten Sınırlarının Tesbiti ve Yeni Bir Yerleşme Düzeni Üzerine Araştırması, İTÜ Mim. Fak. Yayını, İstanbul 1971, s. 51.

2 — — 1975 ve 1980 yıllarına ilişkin genel nüfus sayımı sonuçlarını gösterir DİE yayınları.

İlçe düzeyinde Adapazarı'na bakacak olursak kentleşme oranları ülke kentleşme değerlerinin üzerindedir. Adapazarı İlçesi'nin 1980 yılı kentleşme oranı % 63,2 olarak il düzeyindeki kentleşme oranının yak-

lařık ikî katıdır. Bu büyük farklılık —aslında tarımsal bir karakter gösteren Sakarya İli'nin merkez ilçesi— Adapazarı'nın yüksek bir endüstrileşme düzeyine ulařtığını vurgulamaktadır.

İzmit'le karşılaştırılırsa; İzmit İlçesi düzeyindeki % 70,39 luk (1975) kentleşme oranı gerek ülke ve gerekse Adapazarı kentleşme oranından (% 61,4 - 1975) yüksektir. Fakat 1980 nüfus sayımı sonuçlarına göre İzmit'te ortaya çıkan durum da ayrıca incelenmeye deđer sonuçlar vermektedir. 1980 yılında İzmit'in ilçe düzeyindeki kentleşme oranı % 59,7 ye düşmüş ve nüfus kırsal alanlara yönelmiştir. Halbuki Adapazarı 1980 nüfus sayımındaki ilçe düzeyindeki kentsel gelişmesiyle İzmit'i geride bırakmıştır. (1980 de % 63,2) Kocaeli İli düzeyindeki durum ise yine aynı karakterdeki bir olayı sergileyerek artık Kocaeli'nde endüstrileşme hızının düşerek kentleşme hızını da ters yönde etkilediğini göstermektedir. (1975 de % 60,53; 1980 de % 51,90) <sup>(11)</sup>

### **ADAPAZARI KENT ÖLÇEĞİNDE MAHALLE NÜFUSLARINDA GELİŞMELER**

Buraya kadar yapılan deđerlendirmeler; dışarıya göç veren bir ilin merkezi de olsa; Adapazarı'nın kentleşme yolunda büyük gelişmelere sahne olduğunu ortaya koymaktadır. Kentleşme olayının daha dar çerçevede; kent düzeyinde ortaya çıkardığı olayları inceleyebilmek için bu defa nüfusun kent ölçeğindeki yatay dağılımını incelemek gerektiği ortadadır.

Kent nüfusunun yatay hareketini inceleyebilmek için nüfusun mahalleler düzeyinde dağılımı ile mahalle sınırlarının saptanması gerekmiştir. Ne yazıkki mahalle nüfusları için eski yıllara inmek mümkün olamamaktadır. 1970 yılına ilişkin mahalle nüfusları belediye numerataj bürosundan ancak bir raslantı sonucu el notu olarak bulunabilmiştir. DİE'ce yapılan nüfus sayımına ilişkin evrakların adı geçen kuruluşça, gerekli görülen bilgiler alındıktan sonra SEKA'ya gönderildiği üzüntüyle öğrenilmiştir. Böylece bilimsel arařtırmalar için gerekebilecek ayrıntılı bilgiler yok olmaktadır. 1975 ve 1980 nüfusları ise Sakarya İli Nüfus Müdürlüğü'nden alınmıştır. (Tablo 4)

Mahalle alanları ise Adapazarı Belediyesi'sinden temin edilen 1/5000 ölçekli imar planları ile mahalle taksimatını gösteren haritalar süperpoze edilerek; imar içi ve imar dışı olmak üzere hesaplanmıştır.

Gerek yoğunluklar açısından, gerekse nüfus artış oranları açısından deđerlendirildiğinde mahalleler düzeyindeki gelişmelerden aşağıdaki sonuçlar çıkarılabilir.

Tablo 4 : Adapazarı'nın Kent Ölçeğinde Mahalleler Nüfusundaki 1970 - 75 - 80 Yıllarına İlişkin Dağılımlar

Mahalleler	Toplam İmar Mh. Al. İçi Mh. (ha)		1970 Nüf. Yoğ.		1975 Nüf. Yoğ.		1980 Nüf. Yoğ.		Nüfus Artışları :		70 - 75		75 - 80			
	Al. (ha)	İçi Mh. (ha)	Nüf.	Yoğ.	Nüf.	Yoğ.	Nüf.	Yoğ.	ki/ha	ki/ha	%	%	%	%		
1. Akıncılar	22,03	22,03	3920	177,9	4201	190,7	4428	201,0	12,8	10,3	7,16	5,40				
2. Cumhuriyet	35,45	35,45	3604	101,7	5240	147,8	8524	240,5	46,1	92,7	45,39	62,67				
3. Ç. Ahmediye	16,98	16,98	1976	116,4	2182	128,5	2119	124,8	12,1	—	3,7	2,97				
4. Güllük	42,97	42,97	1213	28,2	2015	46,9	2053	47,8	18,7	0,9	66,10	1,89				
5. Hızırtepe	58,21	58,21	3929	67,5	4533	77,9	6883	118,2	10,4	40,3	15,36	51,84				
6. İstiklal	16,89	16,89	2974	176,1	2907	172,1	2987	173,9	—	4,0	—	2,25	1,03			
7. Karaoşman	41,22	41,22	4969	120,6	4422	107,3	4461	108,2	—	13,3	0,9	—	11,00	0,88		
8. Kurtuluş	18,33	18,33	2973	162,2	3233	176,4	3391	185,0	14,2	8,6	8,75	4,89				
9. Maltepe	182,15	182,15	1180	6,5	1494	8,2	2740	15,0	1,7	6,8	26,54	83,40				
10. Mithatpaşa	212,90	212,90	8497	39,9	9495	44,6	11553	54,3	4,7	9,7	11,75	21,67				
11. Orta	31,79	31,79	4379	137,7	4455	140,1	4530	142,5	2,4	2,4	1,74	1,68				
12. Ozanlar	289,39	75,28	3862	51,3	4887	64,9	4602	61,1	13,6	—	3,8	26,54	—	6,19		
13. Pabuçcular	42,93	42,93	3893	90,7	4330	100,9	4477	104,3	10,2	3,4	11,23	3,39				
14. Sakarya	48,23	48,23	3339	69,2	4147	85,9	6122	126,9	16,7	41,0	24,19	47,62				
15. Semerciler	35,51	35,51	5734	161,5	7721	217,4	7502	211,3	55,0	—	6,1	34,65	—	2,92		
16. Şeker	193,11	193,11	7536	39,0	9179	47,5	11310	58,6	8,5	11,1	21,81	23,22				
17. Şirinevler	57,56	57,56	1387	24,1	1499	26,0	1661	28,9	1,9	2,9	8,05	10,81				
18. Tekeler	723,00	128,04	3656	28,6	2519	19,7	2545	19,9	—	8,9	0,2	—	31,13	1,03		
19. Tepekum	394,93	60,47	2212	36,6	2601	43,0	4371	72,3	6,4	29,3	17,68	68,05				
20. Tığölar	22,45	22,45	4032	179,5	4217	187,8	4558	203,0	8,2	15,2	4,59	8,09				
21. Tuzla	194,04	160,73	1775	11,0	1909	11,9	2206	13,7	0,9	1,8	7,54	15,56				
22. Yağcılar	110,30	83,11	6461	77,7	7197	86,6	8230	99,0	8,9	12,4	11,37	14,35				
23. Yahyalar	23,52	23,52	5360	227,9	4551	193,5	4532	192,7	—	34,4	—	0,8	—	15,09	—	0,42
24. Yenicami	13,48	13,48	1822	135,1	1300	96,4	1353	100,4	—	38,7	4,0	—	28,64	4,08		
25. Yenidoğan	17,44	17,44	3619	207,5	5146	295,1	4363	250,2	87,6	—	44,9	42,20	—	17,95		
26. Yenigün	84,85	84,85	7338	86,5	8308	97,9	9949	117,3	11,4	19,4	13,22	19,75				
<b>TOPLAM</b>	<b>2929,00</b>	<b>1725,00</b>	<b>101640</b>	<b>58,9</b>	<b>113688</b>	<b>65,9</b>	<b>131900</b>	<b>76,2</b>	<b>7,0</b>	<b>10,3</b>	<b>2,37</b>	<b>3,11</b>				

Kaynak : 1 — 1970 nüfusu Adapazarı Bel. Numerataj Bürosu arşivinden el yazısı bir nottan alınmıştır.

2 — 1975 ve 1980 nüfusları Sakarya İli Nüfus Müdürlüğü'nden alınmıştır.

3 — Alanlar İmar Planı ile mahalle taksimatları süperpoze edilerek hesaplanmıştır.



## YOĞUNLUKLAR AÇISINDAN DEĞERLENDİRME

Adapazarı'nın nüfus yoğunluğunun fazla olduğu mahalleler «İmar Komisyonu Raporu»nda şöylece sıralanmıştır; Pabuççular, Yenigün, Çukurahmediye, İstiklal, Semerciler, Orta, Karaosman, Sakarya, Yenicami, Kurtuluş ve Yahyalar. Kentin genellikle çekirdeğini oluşturan bu mahalleler <sup>(12)</sup> 1970 yılından sonraki yıllara ilişkin değerlendirmede (Tablo 4) aynı durumu sürdürmekte iken bunlara yeniden katılmalar olmuştur. Akıncılar, Hızırtepe, Yenidoğan mahalleleri de kent çekirdeği içinde ve 100 ki/ha dan daha fazla yoğunluğa sahip mahallelerdir. Yağcılar Mahallesi de 99,03 ki/ha lık yoğunluğu ile yoğun mahalleler arasında kabul edilebilir.

Yoğunlukları 100 - 250 ki/ha arasında değişen bu mahallelerden (Harita 1) 250 ki/ha lık yoğunluğu ile en başta yeralan Yenidoğan Mahallesi 1975 sayımına göre nüfus kaybetmiş görünmektedir. Kentin en merkezi bir yerinde bulunmasına rağmen nüfus kaybetmiş olmasının nedeni olarak; bundan sonraki paragrafta değinilecek nedenlerle birlikte bu mahallenin ilkokul gibi bir donatıma sahip olamayışı dolayısıyla çocuklu ailelerin bu mahalleyi tercih etmemeleri gösterilebilir.

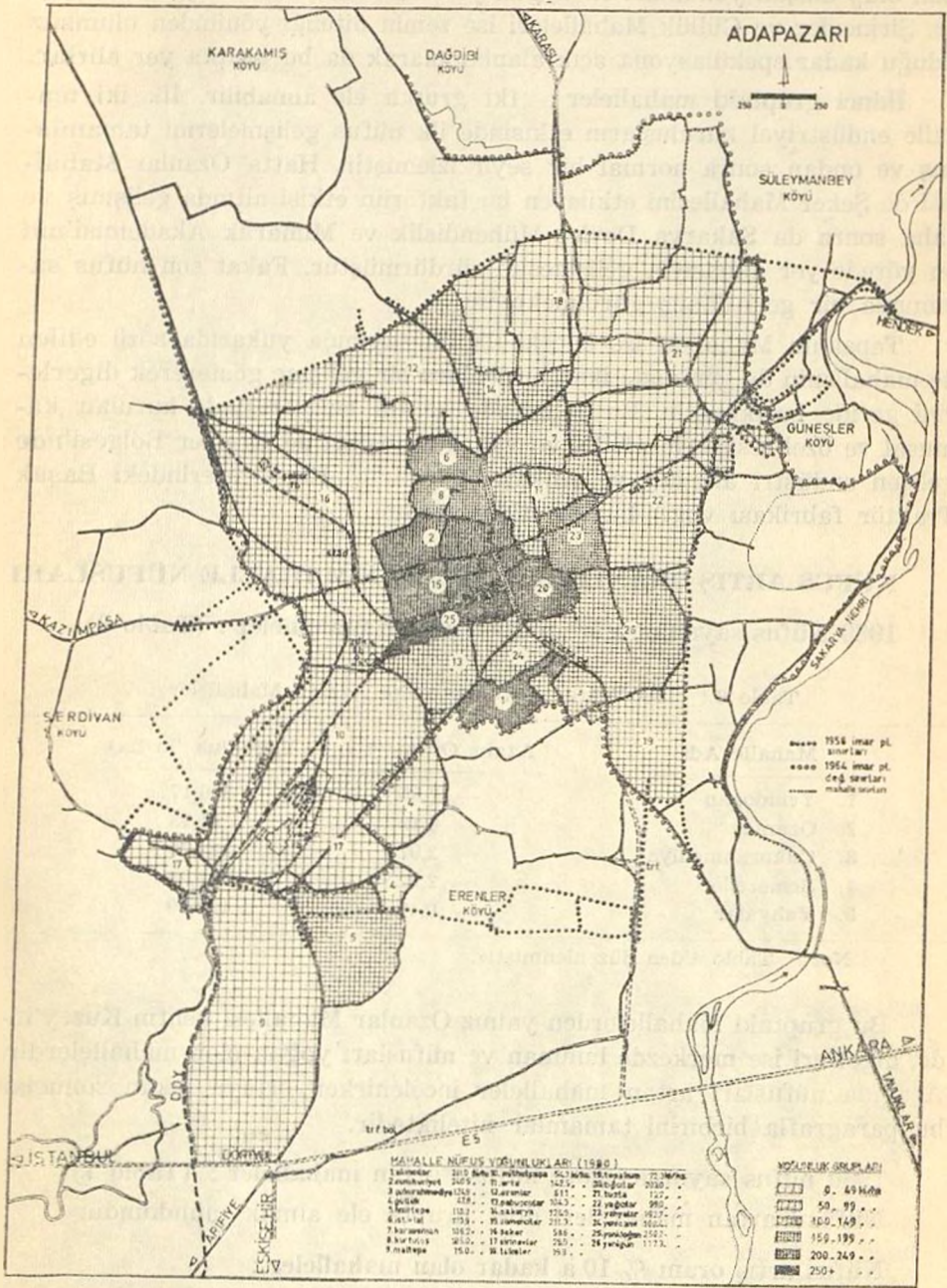
Tablo 5 : 1980 Yılı Sayımına Göre Adapazarı Kenti'nin 99 ki/ha dan Az Yoğunluklu Mahalleleri

1. Tuzla	13,72 ki/ha.
2. Maltepe	15,04 » »
3. Tekeler	19,88 » »
4. Şirinevler	28,86 » »
5. Güllük	47,78 » »
6. Mithatpaşa	54,26 » »
7. Şeker	58,57 » »
8. Ozanlar	61,13 » »
9. Tepekum	72,28 » »

Not : Tablo 4'den düzenlenmiştir.

Yoğunluğu 99 ki/ha dan az olan mahalleleri 0 - 49 ve 50 - 99 arasında incelersek (Tablo 5) aşağıdaki sonuçlar elde edilebilir :

**Birinci gruptaki mahalleler :** Ya kentin en uç noktalarını oluşturmaktadır; örneğin Tuzla, Maltepe, Tekeler gibi, ya da iskan yönünden elverişsiz bulunan alanlardır. Şirinevler, Güllük gibi. Bu gruptaki mahalleler hem alt yapı ve donatımlar yönünden fakir alanlardır, hem de ayrı ayrı başka faktörlerin etkisi altındadırlar. Maltepe çok engebeli bir



HARITA — 1

alan olup ulaşım yönünden en uygun yeri TEK tesislerince işgal edilmiştir. Şirinevler ve Güllük Mahalleleri ise zemin niteliği yönünden olumsuz olduğu kadar spekülasyona açık alanlar olarak da bu grupta yer alırlar.

**İkinci gruptaki mahalleler :** İki grupta ele alınabilir. İlk iki mahalle endüstriyel kuruluşların etkisinde ilk nüfus gelişmelerini tamamlamış ve ondan sonra normal bir seyir izlemiştir. Hatta Ozanlar Mahallesi de Şeker Mahallesi'ni etkileyen bu faktörün etkisi altında gelişmiş ve daha sonra da Sakarya Devlet Mühendislik ve Mimarlık Akademisi'nin bu yörede yer almasıyla gelişmesini sürdürmüştür. Fakat son nüfus sayımında bir geri dönüş görülmektedir.

Tepekum Mahallesi ise önceki ilk iki sayımda yukarıda sözü edilen üç mahallenin de gerisinde iken birdenbire bir gelişme göstererek diğerlerini geride bırakmıştır. Bu gelişmede kentin bu yöresinde kurulan kamusal ve özel tesislerin (EBK ve yan kuruluşları ile Erenler Bölgesi'nde gelişen endüstri alanları ve Ankara Asfaltı — E5 — üzerindeki Başak Traktör fabrikası vbg.) büyük etkisi vardır.

## NÜFUS ARTIŞ ORANLARI AÇISINDAN MAHALLE NÜFUSLARI

1980 Nüfus sayımına göre nüfusu azalan mahalleler : (Tablo 6)

Tablo 6 : 1980 Nüfus Sayımına Göre Azalan Mahalleler

Mahalle Adı	Azalış Oranı (%)	Yoğunluk 'ki/ha
1. Yenidoğan	— 17,95	250,17
2. Ozanlar	— 6,19	61,13
3. Çukurahmedlye	— 2,97	124,79
4. Semerciler	— 2,92	211,26
5. Yahyalar	— 0,42	192,69

Not : Tablo 4'den düzenlenmiştir.

Bu gruptaki mahallelerden yalnız Ozanlar Mahallesi kentin Kuzey'inde, diğerleri ise merkezde bulunan ve nüfusları yoğun olan mahallelerdir. Aşağıda nüfusları artan mahalleler incelenirken ortaya çıkan sonuçlar bu paragrafla birbirini tamamlar niteliktedir.

1980 nüfus sayımına göre nüfusu artan mahalleler : (Tablo 7)

Nüfusu artan mahalleleri dört grupta ele almak mümkündür :

**Nüfus artış oranı % 10 a kadar olan mahalleler :**

Bu mahallelerin ikisi dışında hepsi kent merkezini oluşturan ve yo-

Tablo 7 : 1980 Nüfus Sayımına Göre Nüfusu Artan Mahalleler

Mahalle Adı	Artış Oranı (%)	Yoğunluk (ki/ha)
1. Karaoşman	0,88	108,22
2. İstiklal	1,03	173,89
3. Tekeler	1,03	19,88
4. Orta	1,68	142,50
5. Güllük	1,89	47,78
6. Pabuççular	3,39	104,29
7. Yenicami	4,08	100,37
8. Kurtuluş	4,89	184,99
9. Akıncılar	5,40	200,99
10. Tığcılar	8,09	203,03
11. Şirinevler	10,81	28,86
12. Yağcılar	14,35	99,03
13. Tuzla	15,56	13,72
14. Yenigün	19,75	117,25
15. Mithatpaşa	21,67	54,26
16. Şeker	23,22	58,57
17. Sakarya	47,62	126,93
18. Hızıztepe	51,84	118,24
19. Cumhuriyet	62,67	240,45
20. Tepekum	68,05	72,30
21. Maltepe	83,40	15,04

Not : Tablo 4'den düzenlenmiştir.

ğunluğu yüksek olan mahallelerdir. Bu gruptaki 10 mahallenin altısını 1955 yılında yoğun olduğunu gördüğümüz mahalleler oluşturmaktadır. Sözkonusu eski yoğun mahallelerden üçü de bir önceki paragrafta azalan mahalleler arasında yer almıştı. Diğer ikisi ise gelişmelerini sürdüren mahalleler içinde yer almaktadır. (Yenigün ve Sakarya)

Bu alanlarda nüfus artışının duraklamasının, hatta azalmasının hem doyma noktasına gelmiş bulunan bu alanlarda inşaat alanlarının azalmış bulunması hem de kentsel arazi fiyatı yönünden büyük artışlar kaydeden bu merkezi bölgede arsa sahiplerinin, bugünkü maliyetler çerçevesinde, büyük yatırımlara cesaret edememesi ve bunun yanısıra da kent çevresinin yukarıda sıralanan özelliklerin aksine daha çekici hale gelmiş olmaları zikredilebilir.

Bu grupta özellik gösteren iki mahalleden biri olan «Tekeler» kentin Kuzey'inde yer alıp tarımsal alanların bitişiğindedir ve kentsel donatılar yönünden fakirdir. Güllük Mahallesi ise Güney'de bulunmakla bir-

likte geniş bir kısmı spekülasyona uygun bir durum ve konumda olduğundan iskan hızı zayıftır.

#### **Nüfus artış oranı % 10 - 20 arasında olan mahalleler :**

Bu gruptaki mahallelerden Yağcılar ve Yenigün Mahalleleri 99 ki/ha yoğunluğun üstünde, Tuzla ve Şirinevler ise en az yoğun mahalleler arasında yer almaktadır. Fakat genel olarak hepsi de kentin çevresine doğru açılan mahallelerdir. Şirinevler'in dışındaki mahalleler ise önceki kısımda sözü edilen Tepekum Mahallesi'nin Kuzey'ine doğru tespih taneleri gibi ve yoğunluk yönünden de giderek azalan bir konumda dizilmişlerdir. Fakat ortalama yıllık artış yönünden dikkate alındığında Türkiye ortalaması ile Adapazarı Kenti düzeyindeki artış oranları arasında ve biraz üstünde bulunurlar. (% 2,17 - % 2,95, Tablo 2) Böylece bu mahallelerin normal nüfus artışı düzeylerinde gelişmelerini sürdürdükleri söylenebilir.

#### **Nüfus artış oranı % 20 - 40 arasında olan mahalleler :**

Bu grupta yer alan iki mahalle Mithatpaşa ve Şeker Mahalleleridir. İki mahalle de endüstriyel kuruluşların olumlu etkisi altında, fakat normalin biraz üzerinde bir artış temposu içinde görünmektedirler. Normal nüfus artış düzeyinin üstünde fakat kentleşme oranının biraz altındadırlar.

#### **Nüfus artış oranı % 40 m üzerinde olan mahalleler :**

Bunların üçü yoğunluk yönünden 99 ki/ha'm üstünde olan mahallelerdir. Fakat kentin değişik yörelerinde (Kuzey - merkez - Güney) yer alırlar. Beşincisi ve en az yoğunluklu olan Maltepe ise nüfus artış oranı yönünden en üst düzeyde olanıdır. Bunun nedeni; son yıllardaki Dört yol ve çevresinde gelişen endüstriyel iş yerlerinin nüfus çekmesi olayı ile bu mahallede son imar affı nedeniyle ve ekonomik koşulların da kamçılایıcı etkisi altında ortaya çıkan hızlı bir yapılaşma olayıdır. Bitişiginde bulunan Hızırtepe Mahallesi ise ilk nedenle birlikte alt yapı ve diğer donatımların çekiciliđi sonucu nüfus gelişmesini sürdürmektedir. Tepekum'a daha önce değinilmişti.

Cumhuriyet Mahallesi kent çekirdeğinde yer almasına rağmen ilk grubu oluşturan merkez mahallelerinden farklı bir gelişme göstermektedir. Bunda da bu mahalle ve yakın çevresine yapılmış ve yapılmakta olan alt yapı ve donatım yatırımlarının etkisi ile konut yapımı için özel kesimin gösterdiği ilgi önemli rol oynamaktadır. (Adapazarı Lisesi, Ti-

caret Lisesi, DSİ tesisleri, İl Halk Kütüphanesi vb. kamu kuruluşları ile Çark Caddesi'nin imarı vbg.)

Sakarya Mahallesi ise Sakarya Devlet Mühendislik ve Mimarlık Akademisi'nin varlığının yanısıra; birtakım kentsel alt yapı hizmetlerinin de getirilmesinin sonucu; gelişmesini sürdürmektedir.

### **MAHALLE DÜZEYİNDEKİ KENTSEL NÜFUS GELİŞMELERİNİN SONUÇLARI**

Mahalle düzeyindeki kentsel nüfus hareketlerinden aşağıdaki sonuçlar çıkarılabilir;

- a. Kent merkezinde nüfus yavaş yavaş azalma eğilimindedir. Kent merkezini oluşturan mahallelerden yalnız Cumhuriyet Mahallesi farklılık gösterir ve ayrıca büyük bir artış hızı ile özellik taşır.
- b. Kentin Kuzey ve Kuzey Doğu'sundaki mahalleler, Sakarya Mahallesi dışında, ya azalış göstermekte (Ozanlar gibi) ya da en çok orta derecede bir artış hızı ile gelişmektedirler. (Tekeler, Tuzla, Şeker Mahalleleri).
- c. Kentin Kuzeyi'nde yer alan Sakarya Mahallesi'ndeki akademi tesislerinin neden olduğu nüfus artışı; bu tesislerin Sapanca Gölü komşuluğundaki kendi kampus alanına geçmesi halinde yavaşlayacak, belki de gerileyecektir.
- d. İmar ve hizmet götürülen alanlarda nüfus artışları derhal belirginleşmektedir. Özellikle kentin Güney'inde bulunan mahalleler (Hızırtepe, Tepekum ve Maltepe) nüfus artış oranları en yüksek olan mahallelerdir.

### **ADAPAZARI'NDA KENTSEL YÖNETİMDE SON GELİŞMELER <sup>(13)</sup>**

Adapazarı Kenti'nin son hizmet nüfusu; Milli Güvenlik Konseyi'nin 13 Nisan 1981 gün ve 34 numaralı bildirisine dayanan Donanma ve Bölge Şikâyet Yönetim Komutanlığının 12 numaralı bildirisine uyarınca değişmiş ve lağvedilen belediyelerle bazı yakın çevre köylerinin Adapazarı Belediyesi sınırları içine alınmasıyla 184 871 kişiye ulaşmıştır. (Tablo 8) Yeni hizmet nüfusunun büyük bir kısmı zaten kent bütünü olarak kabul edilen Adapazarı - Erenler - Serdivan üçlüsünde oluşmaktadır. <sup>(14)</sup> (Harita 2)

Böyle bir uygulama için zaten kaçınılmaz bir durum oluşturan bu üç yerleşme alanı daha önceleri planlama konusu olarak da ilgililerin

dikkatini çekmiş ve hatta Hanlıköy'ün de bu üçlü içindeki yeri dikkate alınarak gerekli girişimlerde bulunulmuştur. (15)

Tablo 8 : Adapazarı Belediyesi'ne Bağlanan Yeni Yerleşme Alanları İle 1980 Nüfusları ve Kent Merkezine Uzaklıkları

Doğrudan bağlananlar	:	1980 Nüf.	Alan (ha)	Kent Mrk. Uz. (km)
ADAPAZARI	:	130 977	3 500	—
Erenler (4 Mh.)	:	15 460	600	2,5
Serdivan (6 Mh.)	:	17 149	2 750	4,0
Hanlıköy	:	1 359	650	5,5
Arifiye (Şube)	:	8 911	1 300	7,5
Aralık Köyü	:	945	900	5,3
Yazlık »	:	2 102	900	4,7
Karakamış »	:	800	1 090	4,3
Dağdibi »	:	819	900	3,3
Güneşler »	:	2 437	300	2,5
<b>Toplam</b>	:	<b>180 959</b>	<b>12 890</b>	—
<b>Mücvir Alanlar</b>	:			
Aşağı Dereköy	:	915	900	11,0
Yukarı »	:	405	700	12,5
Süleymanbey Köyü	:	230	575	4,5
Trabzanlar »	:	1 560	230	3,3
Karaaptiller »	:	802	550	7,3
<b>Toplam</b>	:	<b>3 912</b>	<b>2 955</b>	—
<b>GENEL TOPLAM</b>	:	<b>184 871</b>	<b>15 845</b>	—

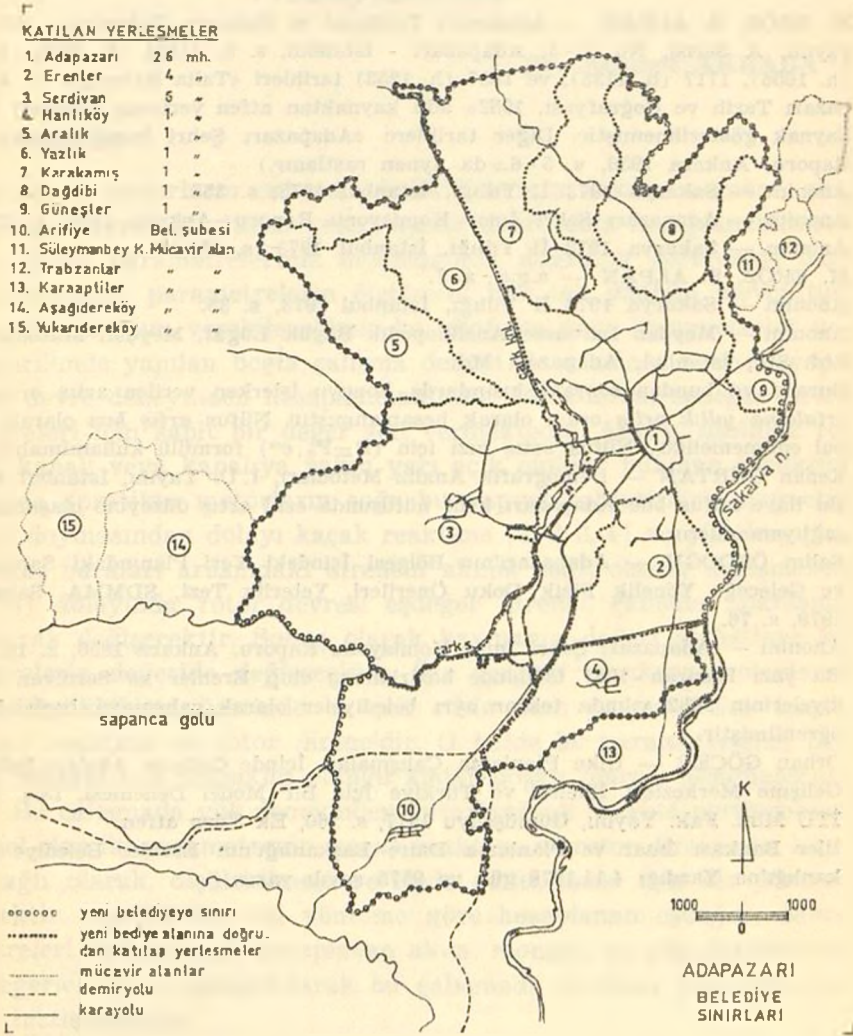
Not : 1. Adapazarı 1980 nüfusu kesin sonuçtur. Diğer nüfuslar DİE'ce ayrıntılı sonuçlar henüz yayınlanmadığı için Sakarya İli Nüfus Md. den alınan ve kesin olmayan sonuçlardır. Alanlara ve uzaklıklara ilişkin değerler Adapazarı Belediyesi Fen İşleri Md. den alınan ve yaklaşık olan değerlerdir.  
2. Tablo 4'deki Adapazarı kentsel alanı ile bu tablodaki değerler arasındaki fark, Tekeler Mh. nin Kuzeyi'ndeki daha önce haritası temin edilemeyen tarımsal alanlardan ileri gelmektedir.

Arifiye ise 8 911 kişilik nüfusu ile diğer ağırlıklı bir yerleşme alanıdır. Adapazarı ile ilişkisi diğer yerleşmelere nazaran daha farklı olduğundan Belediye Şubesi olarak Adapazarı Belediyesi'ne bağlanmıştır.

Köy yerleşmeleri olan Aralık, Yazlık, Karakamış, Dağdibi ve Güneşler Köyleri ise birer mahalle olarak kent dokusuna dahil edilmiştir.

Ayrıca beş köy de kentsel alandan etkilenmekte olduklarından mücavir alan kapsamına alınmışlardır. Aşağı Dereköy, Yukarı Dereköy, Süleymanbey Köyü, Trabzanlar Köyü ve Karaaptiler Köyü'nden oluşan mücavir alanların tamamı 2 955 ha. olarak Adapazarı kentsel alanından daha geniş olduğu halde burada yaşayan nüfus sadece 3 912 kişidir.

Çağımız kentsel gelişmelerinin zorlamasının bir sonucu olarak değerlendirilebilecek bu durumun ortaya çıkaracağı sorunlar da şimdiden üye-





rinde durulmasını gerektirecek önem ve niteliktedir. Çeşitli belediye hizmetlerinin yanısıra; yaklaşık 130 000 nüfusu içeren kent bütünü nüfusunun yararlandığı alt yapı ve donatımların geri kalan nüfusa da aynı koşullarda sağlanması, yasal olarak kentsel nüfus saydığımız bu insanlara götürülecek hizmetlerin maliyeti vb; ilk akla gelen sorunlar olarak ilgilileri beklemektedir.

#### A Ç I K L A M A L A R V E K A Y N A K L A R

1. M. ERÖZ, S. ALPAN — Adapazarı Tarihçesi ve Sakarya Coğrafyası, SSAM yayını, A Serisi, No: 2-3, Adapazarı - İstanbul, s. 3. (1581 (h. 989), 1646 (h. 1056), 1717 (h. 1133), ve 1837 (h. 1253) tarihleri «Talia Balcıoğlu — Adapazarı Tarih ve Coğrafyası, 1952» adlı kaynaktan atfen verilmiş diğerleri için kaynak gösterilmemiştir. Diğer tarihlere «Adapazarı Şehri İmar Komisyonu Raporu, Ankara 1956, s. 5-6.» da aynen rastlanır.)
2. Anonim — Sakarya 1973 İl Yıllığı, İstanbul 1973, s. 355.
3. Anonim — Adapazarı Şehri İmar Komisyonu Raporu, Ankara 1956, s. 25.
4. Anonim — Sakarya 1973 İl Yıllığı, İstanbul 1973, s. 35.
5. M. ERÖZ, S. ALPAN — a.g.e., s. 7.
6. Anonim — Sakarya 1973 İl Yıllığı, İstanbul 1973, s. 35.
7. Anonim — Meydan Larousse Ansiklopedik Büyük Lügat, Meydan Matbaacılık Ltd. Şti., İstanbul, Adapazarı Md.
8. Burada ve bundan sonraki kısımlarda konuyu işlerken verilen artış oranları *ortalama yıllık artış* oranı olarak hesaplanmıştır. Nüfus *artış hızı* olarak kabul edilmemelidir. Nüfus artış hızı için  $(P=P_0.e^{rt})$  formülü kullanılmalıdır.
9. Kenan GÜRTAN — Demografik Analiz Metodları, İ. Ü. Yayını, İstanbul 1969.
10. Bu ilave nüfus bile Adapazarı kent nüfusunda eski artış düzeyine ulaşılmasını sağlayamamıştır.
11. Salim ÖZDOĞU — Adapazarı'nın Bölgesel İçindeki Yeri Planındaki Sapmalar ve Geleceğe Yönelik Fizik Doku Önerileri, Yeterlilik Tezi, SDMMMA, Sakarya 1979, s. 76.
12. Anonim — Adapazarı Şehri İmar Komisyonu Raporu, Ankara 1956, s. 18.
13. Bu yazı Haziran-1981 tarihinde hazırlanmış olup Erenler ve Serdivan belediyelerinin 1982 yılında tekrar ayrı belediyeler olarak çalışmaya başladıkları öğrenilmiştir.
14. Orhan GÖÇER — Ülke Planlama Çalışmaları İçinde Gelişme Akısları Şehirselle Gelişme Merkezleri İlkeleri ve Türkiye İçin Bir Model Denemesi, Doç. Tezi, İTÜ Mim. Fak. Yayını, Gümüşsuyu 1977, s. 260, Ek 3'den atfen.
15. İller Bankası İmar ve Planlama Daire Başkanlığı'nın Erenler Belediye Başkanlığı'na Yazdığı 4.11.1978 gün ve 9575 sayılı yazısı.