

**T.C.
SAKARYA ÜNİVERSİTESİ
SOSYAL BİLİMLER ENSTİTÜSÜ**

**ERİNLİK DÖNEMİNDEKİ ÖĞRENCİLERDE DİNİ
TUTUM VE DAVRANIŞLAR (SAKARYA ÖRNEĞİ)**

YÜKSEK LİSANS TEZİ

Fatma OLUĞ

**Enstitü Anabilim Dalı: Felsefe ve Din Bilimleri
Enstitü Bilim Dalı : Din Psikolojisi**

Tez Danışmanı: Doç. Dr. Abdulvahit İMAMOĞLU

HAZİRAN- 2011

T.C.
SAKARYA ÜNİVERSİTESİ
SOSYAL BİLİMLER ENSTİTÜSÜ

ERİNLİK DÖNEMİNDEKİ ÖĞRENCİLERDE
DİNİ TUTUM VE DAVRANIŞLAR
(SAKARYA ÖRNEĞİ)

YÜKSEK LİSANS TEZİ

Fatma OLUĞ

Enstitü Anabilim Dalı : Felsefe ve Din Bilimleri
Enstitü Bilim Dalı : Din Psikolojisi

Bu tez 27.06/2011 tarihinde aşağıdaki jüri tarafından oybirliği/oyçokluğu ile kabul edilmiştir.

Prof. Dr. Suat ÇEBECİ Dos. Dr. Abdulaziz İNANÖZÜ Dos. Dr. Ramazan ALUSLU

Jüri Başkanı Kabul
 Red
 Düzeltme

Jüri Üyesi Kabul
 Red
 Düzeltme

Jüri Üyesi Kabul
 Red
 Düzeltme

BEYAN

Bu projenin yazılmasında bilimsel ahlak kurallarına uyulduđunu, başkalarının eserlerinden yararlanılması durumunda bilimsel normlara uygun olarak atıfta bulunulduđunu, kullanılan verilerde herhangi bir tahrifat yapılmadıđını, tezin herhangi bir kısmının bu üniversite veya başka bir üniversitedeki başka bir tez çalışması olarak sunulmadıđını beyan ederim.

Fatma OLUĐ

27/06/2011

ÖNSÖZ

Erinlik çağı, çocukluktan ergenliğe geçiş, başka bir ifade ile gençliğe hazırlık dönemidir. Bu ortalama 12- 15 yaş grubunu oluşturmaktadır. Erinlik döneminde dini tutum ve davranışlar, bireylerin gelecek yaşamlarındaki dini yaşantılarının temelini atıldığı dönem olması itibarıyla önemlidir. Ayrıca bu dönem bireyin Allah'a karşı dini sorumluluklarının başlangıcı olması yönüyle de oldukça önem arz etmektedir. Bu çalışmada erinlik çağı öğrencilerinin dini tutum ve davranışları incelenmiştir. Çalışmada erinlik dönemi dini tutum ve davranışların oluşmasında hangi faktörlerin ne ölçüde etkili olduğunun belirlenmesi ve din öğretimi programlarının geliştirilmesine katkıda bulunacak bulgular sağlanması hedeflenmiştir.

Çalışmanın birinci bölümünde araştırmanın problemi, konusu ve amacı, önemi, varsayımları ve konu ile ilgili yapılan çalışmalara yer verilmiştir. İkinci bölümü erinlik döneminin gelişimsel özelliklerini ve erinlik dönemi dini yaşantıyı içerir. Son bölümde ise araştırma ile ilgili bulgular tablolar halinde verilmiş ve yorumlanarak değerlendirilmiştir. Ayrıca değerlendirmeler sonucu ulaşılan araştırma sonuçlarına yer verilmiş ve önerilerde bulunulmuştur.

Bu çalışmanın hazırlanması sırasında gerek akademik gerekse manevi anlamda katkı ve desteğini esirgemeyen tez danışmanım, kıymetli hocam Doç. Dr. Abdulvahit İmamoğlu'na teşekkürlerimi sunmayı bir borç bilirim. Tezimin hazırlanması sırasında, her sıkıntıya düştüğümde moral ve desteğini esirgemeyen, bana sabırla yol gösteren değerli hocam Prof. Dr. Suat Cebeci'ye, çalışma sırasında yanımda olmaları da, var olmalarından güç aldığım anneme ve babama, çalışmamın tamamlanmasında manevi desteği ile bana güç veren, her türlü moral ve motivasyonu sağlayan canyoldaşım Mihrican Odabaşı'na ve çalışma sürecinde birçok zorluğu benimle paylaşan İbrahim Dikilitaş'a teşekkür ederim. Anketin uygulanması safhasında yardımlarını esirgemeyen Hüseyin Mutlu'ya, uygulama yaptığım okul yöneticilerine ve ankete katkılarından ötürü tüm öğrencilere teşekkürlerimi sunarım.

Fatma OLUĞ

27/06/2011

İÇİNDEKİLER

KISALTMALAR	iii
TABLO LİSTESİ	iv
ŞEKİL LİSTESİ	v
ÖZET	vi
SUMMARY	vii
GİRİŞ	1
BÖLÜM 1: KAVRAMSAL ÇERÇEVE	10
1.1. Erinlik Dönemi Gelişim Özellikleri	10
1.1.1. Erinlik Dönemi.....	10
1.1.2. Erinlik Döneminin Özellikleri	12
1.1.3. Erinlik Dönemi Gelişim	13
1.1.3.1. Fiziksel Gelişim.....	14
1.1.3.2. Kişilik Gelişimi	16
1.1.3.3. Bilişsel Gelişim	18
1.1.3.4. Ahlaki Gelişim	20
1.1.3.5. Toplumsal Gelişim	23
1.2. Erinlik Döneminde Dini Yaşantı.....	25
1.2.1. Dini Duygu.....	26
1.2.2. Dini Düşünce ve Tasavvur	27
1.2.3. Dini Tutum ve Davranış.....	30
1.2.4. Dini İnanç.....	33
1.2.5. Erinlik Çağında Din	35
BÖLÜM 2 : ERİNLİK DÖNEMİNDE DİNİ YAŞANTI	41
2.1. Araştırmaya Katılanlar ve Nitelikleri	41
2.2. Ölçeklerle İlgili Bulgular	49
2.3. Öğrencilerin Dini Tutum ve Davranış Düzeylerinin Demografik Özelliklere Göre Farklılaşması.....	51

2.4. Öğrencilerin Dini Tutum ve Davranış Düzeylerinin Aralarındaki İlişkinin İncelenmesi.....	58
2.5. Öğrencilerin Dini Tutum ve Davranışlara Sahip Olmasındaki Etkenlerin Etki Derecesi Puanlarının Demografik Özelliklere Göre Farklılaşması	59
2.6. Araştırma Bulgularının Değerlendirilmesi.....	63
SONUÇ VE ÖNERİLER.....	65
KAYNAKÇA	69
EKLER.....	76
ÖZGEÇMİŞ.....	78

KISALTMALAR

akt.	: Aktaran
ark.	: Arkadařları
AÜİF	: Ankara Üniversitesi İlahiyat Fakültesi
çev.	: Çeviren
bt.	: Belirtilmemiş tarih
DEM	: Değerler Eğitimi Merkezi
Diğ.	: Diğerleri
İHL	: İmam Hatip Lisesi
MEGEP	: Mesleki Eğitim ve Öğretim Sistemini Güçlendirme Projesi
N	: Katılımcı sayısı
Ort.	: Ortalama
p.	: Anlamlılık düzeyi
S.	: Sayı
s.	: Sayfa
Ss.	: Standart sapma
vb.	: Ve benzeri
vs.	: Ve saire

TABLO LİSTESİ

Tablo 1: Kohlberg'in Ahlaki Gelişim Evreleri	22
Tablo 2: Cinsiyete Göre Dağılım	41
Tablo 3: Yaşa Göre Dağılım	41
Tablo 4: Öğrenim Durumuna Göre Dağılım.....	41
Tablo 5: Yıllık Aile Gelir Durumuna Göre Dağılım.....	42
Tablo 6: Anne Eğitim Durumuna Göre Dağılım	42
Tablo 7: Baba Eğitim Durumuna Göre Dağılım	42
Tablo 8: Annenin Tutumuna Göre Dağılım.....	43
Tablo 9: Babanın Tutumuna Göre Dağılım	44
Tablo 10: Annenin Dini Davranış Durumuna Göre Dağılım.....	44
Tablo 11: Babanın Dini Davranış Durumuna Göre Dağılım	45
Tablo 12: Dini Tutum ve Davranışlara Ailenin Etkisi	45
Tablo 13: Cinsiyete Göre Dini Tutum ve Davranışlar	51
Tablo 14: Yaşa Göre Dini Tutum ve Davranış	52
Tablo 15: Öğrenim Durumuna Göre Dini Tutum ve Davranış.....	53
Tablo 16: Yıllık Aile Gelir Durumuna Göre Dini Tutum ve Davranışlar	54
Tablo 17: Annenin Eğitim Durumuna Göre Dini Tutum ve Davranışlar	55
Tablo 18: Babanın Eğitim Durumuna Göre Dini Tutum ve Davranışlar.....	57
Tablo 19: Öğrencilerin Dini Tutum ve Davranış Düzeylerinin Aralarındaki İlişkinin Korelasyon Analizi ile İncelenmesi	58
Tablo 20: Dini Tutum ve Davranışlara Etki Eden Faktörler ve Cinsiyet İlişkisi.....	59
Tablo 21: Dini Tutum ve Davranışlara Etki Eden Faktörler ve Yaş İlişkisi.....	60
Tablo 22: Dini Tutum ve Davranışlara Etki Eden Faktörler ve Öğrenim Durumu İlişkisi.....	61
Tablo 23: Dini Tutum ve Davranışlara Etki Eden Faktörler ve Yıllık Aile Gelir Durumu İlişkisi.....	62

ŞEKİL LİSTESİ

Şekil 1: Dini Tutum ve Davranışlara Arkadaş Çevresinin Etkisi	46
Şekil 2: Dini Tutum ve Davranışlara Televizyonun Etkisi.....	47
Şekil 3: Dini Tutum ve Davranışlara İnternetin Etkisi	48
Şekil 4: Dini Tutum ve Davranışlara Din Kültürü Öğretmenlerinin Etkisi.....	48
Şekil 5: Dini Tutum ve Davranış Ölçeği Puanlarının Ortalamaları.....	49

Tezin Başlığı: Erinlik Dönemindeki Öğrencilerde Dini Tutum ve Davranışlar (Sakarya Örneği)	
Tezin Yazarı: Fatma OLUĞ	Danışman: Doç. Dr. Abdulvahit İMAMOĞLU
Kabul Tarihi: 27/06/2011	Sayfa Sayısı: vii (önkısım)+75 (tez)+3 (ekler)
Anabilimdalı: Felsefe ve Din Bilimleri	Bilimdalı: Din Psikolojisi
<p>Bu araştırmanın amacı; erinlik dönemi öğrencilerinde dini tutum ve davranışları incelemek, bu dönemdeki bireylerin dini tutum ve davranışlarının tanımlayıcı özelliklerine göre farklılaşıp farklılaşmadığını incelemek ve erinlik döneminde dini tutum ve davranışlarda etkili olan faktörleri belirlemektir.</p> <p>Araştırma konusunun seçiminde, yapılan araştırmaların daha çok ergenlik dönemini bütün olarak ele alması, erinlik dönemiyle ilgili sınırlı sayıda araştırma yapılması belirleyici olmuştur.</p> <p>Amaç doğrultusunda hazırlanan anket; 2010-2011 eğitim öğretim yılında Sakarya ili Erenler İlçe Milli Eğitim Müdürlüğü'ne bağlı ilköğretim okullarının ikinci kademesinde okuyan 300 öğrenciye uygulanmış, uygun görülen 277 anket değerlendirmeye alınmıştır. Anket verileri bilgisayar ortamında SPSS 17.0 istatistik programında değerlendirilmiştir.</p> <p>Araştırma sonucunda; erinlik dönemindeki bireylerin dini tutum ve davranışlarının yaşlarına, sınıflarına, anne-baba eğitim durumlarına göre farklılaştığı sonucuna varılmıştır. Ayrıca erinlik çağı çocuklarının dini tutum ve davranışları üzerinde aile, arkadaş, televizyon, internet ve din kültürü öğretmenlerinin etkili olduğu; çocuklar üzerinde en fazla etkiye aile ve din kültürü öğretmenlerinin sahip olduğu sonucuna varılmıştır.</p>	
Anahtar kelimeler: Erinlik dönemi, Dini tutum, Davranış	

Title of the Thesis: The Religious Attitude and Behaviors at the Period of Puberty Students (Sakarya Sample)	
Author: Fatma OLUĞ	Supervisor: Assoc.Prof.Dr.Abdulvahit İMAMOĞLU
Date: 27/06/2011	Nu. of pages: vii (pre text)+75(main body)+3(app.)
Department: Philosophy and Religious Sciences	Subfield: Religion Psychology
<p>The aim of this study is examining the attitudes and behaviors and examining the differentiation of individuals of this period according to the defining characteristics about religious attitudes and behaviors and determining the factors affecting religious attitudes and behaviors of puberty period primary school students.</p> <p>It is defining that there is a lack of such research as puberty and the research are all about adolescence.</p> <p>Questionnaire prepared according to aim of the research was conducted on the 300 primary school students in Erenler Public Education Directorate in 2010-2011 academic year, 277 questionnaire which is equivalent is assessed. The data was gathered via SPSS 17.0 statistic program.</p> <p>As a result of the research; it is concluded that the attitudes and behaviors of the puberty period individuals are differentiated according to their ages, classes and their parents' education level. It is also concluded that family, friends, TV, internet and religious and moral teachers is effective on puberty period attitude and behavior; religious and moral teachers and families has the most affect on this period individuals.</p>	
Keywords: Puberty period, Religious attitude, Behaviour	

GİRİŞ

Araştırmanın Problemi

Bireyler doğumu ile ölümü arasında farklı dönemler geçirmektedirler. İnsan hayatı genel olarak bireylerin yaşlarına göre çocukluk, gençlik, yetişkinlik, yaşlılık gibi dönemlere ayrılır. Bölgesel özellikler bu yaş dönemlerinin daha erken veya daha geç ortaya çıkmasına neden olabilmektedir. Her dönemin kendine özgü karakteristik özellikleri vardır. Bireylerin yaşamlarında erinlik döneminin dini açıdan önemli bir dönem olduğu düşünülmektedir. Erinlik dönemi her bireye göre farklılık göstermekle birlikte genellikle 12 ile 15 yaşları arasındaki ergenliğe geçiş dönemini kapsamaktadır. Erinlikle birlikte buluğa eren bireyin, artık dini görev ve yükümlülükleri vardır.

Bu dönemde bireylerin geçirdiği fizyolojik ve psikolojik değişiklikler bireyi farklı duygu ve düşüncelere sevk edebilir. Bu düşüncelerinin şekillenmesinde bireyin başta yakın çevresi olmak üzere etkilendiği faktörler vardır. Aynı şekilde dini düşünce ve yaşantının temelleri de bu dönemde atılır. Erinlik dönemindeki dini tutumlar bireyin gelecekteki yaşamını derinden etkilemektedir. Bundan dolayı ergenlik dönemine geçiş olan erinliğin din; din psikolojisi içerisinde önemli yeri vardır.

Bu araştırmada erinlik çağındaki öğrencilerin dini tutum ve davranışları ortaya konulmaya çalışılmıştır. Ailenin ekonomik durumu, ailedeki dini yaşayış, ailenin eğitim seviyesi, ailenin tutumu; ayrıca aile, arkadaş çevresi, televizyon, internet ve din kültürü öğretmenlerinin öğrencilerin dini tutum ve davranışlarının oluşmasında etkili olup olmadığı araştırmanın problemini ortaya çıkarmıştır.

Alt Problemler :

1. Cinsiyete, yaşa, öğrenim aşamasına, aile gelir durumuna, anne baba eğitim seviyesine göre öğrencilerin dini tutum ve davranışları arasında önemli bir fark var mıdır?
2. Dini tutum ve davranış düzeyi boyutları paralel yönde birbirini etkiler mi?
3. Ailenin, arkadaş çevresinin, televizyonun, internetin, din kültürü öğretmenlerinin öğrencilerin dini tutum ve davranışları üzerinde önemli bir etkisi var mıdır?

Araştırmanın Konusu ve Amacı

Bu araştırma erinlik döneminde bulunan öğrencilerde dini tutum ve davranışları incelemek, bu dönemdeki bireylerin dini tutum ve davranışlarının tanımlayıcı özelliklerine göre farklılaşp farklılaşmadığını incelemek ve erinlik döneminde dini tutum ve davranışlarda etkili olan faktörleri belirlemek amacıyla yapılmıştır.

Amaç doğrultusunda çalışmada öncelikle erinlik dönemi ve genel özelliklerinden bahsedilmiş, ardından erinlik döneminde dini yaşantıyla ilgili kavramlara yer verilmiştir. Araştırmayı daha somut hale getirmek için ilköğretim ikinci kademe öğrencileri üzerinde dini tutum ve davranışları içeren anket çalışması yapılmış ve sonuçlar yorumlanarak tablolar halinde sunulmuştur.

Araştırmanın Önemi

Araştırmanın gerçekleştirildiği Sakarya ili coğrafi ve ekonomik koşulları nedeniyle sürekli göç alan bir yerleşim alanıdır. Özellikle Doğu ve Güneydoğu'dan yapılan göçler şehrin daha kozmopolit bir hal almasına neden olmuştur. Bu durum farklı kültürlere sahip bireylerin aynı yerleşim yerini paylaşmalarını da beraberinde getirmiştir. Bu sosyal değişim bireylerin dini yönelimlerini etkilemiş yaşam biçimlerine ve çocuklarını yetiştirme şekillerine de yansımıştır.

Erinlik döneminde din, bireylerin gelecek yaşamlarındaki dini yaşantılarının temelini atıldığı dönem olması itibariyle ve bireyin Allah'a karşı dini sorumluluklarının başlangıcı olması nedeniyle oldukça önemlidir. Ancak bu konu araştırmacılar tarafından yeterince ilgi görmemiş, yapılan araştırmalar daha çok ergenlik dönemiyle ilgili olmuştur. Konu ile ilgili araştırmalar incelendiğinde; on yıl öncesine kadar sınırlı sayıda araştırma konusu olan ergenlerde din, dini yaşantı vb. gibi konuların, son yıllarda artış kaydederek, incelendiği görülmektedir. Fakat yapılan araştırmaların daha çok ergenliğe giriş dönemi olan erinlik dönemiyle ilgili değil de, ergenliğe geçtikten sonraki dönemlerdeki gençler üzerinde yapıldığı görülmüştür. Araştırmanın bu yönüyle ilgili literatüre katkı sağlaması beklenmektedir.

Aşağıda konuyla ilgili olduğu düşünülen araştırmaların özetlerine yer verilmektedir. Ancak daha öncede belirtildiği üzere erinlik dönemiyle ilgili sınırlı sayıda araştırma

yapıldığından dolayı, ele alınan arařtırmalar daha çok erinliđin ilerleyen ařaması ergenlikle ilgilidir.

Arıcı (2006) “Ergenlerde Dini Bařaıkma Yöntemi Olarak Dua” adlı alıřmasında; ergenlerin duayı dini bařaıkma yöntemi olarak kullanmaları ile dua etme sıklık düzeyi, duada yoğunlařma düzeyi, dini inan düzeyi, okul türü, cinsiyet, stresli olaydan etkilenme düzeyi deđiřkenleri arasındaki iliřkiyi tespit etmeyi amalamıřtır. Bu ama dođrultusunda hazırlanan anket Bursa’da 5 farklı lisede okuyan 400 öđrenci üzerinde gerekleřtirilmiřtir. Bu alıřma, ergenler için duanın ne kadar önemli olduđunu göstermektedir. Ergenlerin yařadıkları sorunlarla bařa ıkma için daha çok olumlu bařaıkma yöntemi olarak duayı kullandıkları görölmektedir. Ergen, dua ile Allah’la iletiřime gemekte, O’ndan gü alarak sorunlarını ařmakta ya da onlara katlanma olanađı bulmaktadır. Ergen için dua adeta bir ayna iřlevi görmekte; kendisini, hatalarını, sorunlarını yansıtmaktadır. Böylece kendi benliđi hakkında da daha ileri derecede bilin geliřtirmektedir. Ergen ümit ile dua ederek, Yüce Yaratıcı’ya sığınmanın verdiđi güveni ve huzuru yařayabilmektedir. Duanın, ergenin stres ve kaygılarını azaltarak bunalımlarını, ıkmazlarını ařmasına yardımcı olduđu tespit edilmiřtir. Bu arařtırmada dua ile olumlu bařaıkma arasında pozitif iliřkiler olduđu net bir řekilde aıđa ıkmıřtır.

Bayraktar (2007), “Genlik Döneminde Görölen Bazı Psikolojik Belirtiler Ve Din Eđitimi İliřkisi -Obsesif Kompulsif Belirti Örneđi” adlı alıřmasında bir takım olgusal deđiřkenlere göre, genlik döneminde görölen Obsesif Kompulsif Bozukluđun, din eđitimi aısından deđerlendirilmesini yapmayı amalamıřtır. Bu ama dođrultusunda 2006- 2007 yılında hazırlanan anket Van Yüzüncü Yıl Üniversitesi’nde eđitim ve öđretim yılında devam eden 571 öđrenci üzerinde gerekleřtirilmiřtir. Arařtırma sonucunda; İslâmî literatürde vesvese, dini řüphe ve kaygının var olduđu, mü’minlerin bunu yařadıkları ve bu durumdan kurtulmaları için neler yapmaları gerektiđi önerilmektedir. Bu vesvese ve kaygının günlük hayattaki iřlevselliđi bozacak kadar řiddetlenmesi durumunda ortaya ıkan psikolojik durumu, “dini obsesyon ve kompulsiyon” olarak tanımlamak mümkün görölmektedir.

Din (2007), “Ergenlerde Anne-Baba Tutumları ve Dini Yönelim” adlı alıřmasında; anne babalarının tutumlarının söz konusu bireylerin dini yönelimlerine dönük etkisini

araştırmayı amaçlamıştır. Bu amaç doğrultusunda hazırlanan anket İstanbul’da yaşayan 157 ergen üzerinde gerçekleştirilmiştir.

Araştırma sonucunda; “Ebeveynler ceza ve yaptırım içeren tutumları daha çok erkek çocuklarına uygulamaktadır”, “17 ve üzeri yaş dilimi daha yoğun dini tutumlara sahip olma eğilimindedir” ve “Ergenlerin dini yönelim durumlarına ebeveyn tutumlarından; koruyuculuk, standartların belirliliği, çocuk bakımı ve tutarlı disiplin tutumları arasında pozitif, duygusal cezalandırma negatif etki etmektedir” sonuçlarına ulaşılmıştır.

Yaman (2008), “İstanbul Büyükçekmece’deki Liseli Öğrencilerin Din Algısı” adlı çalışmasında; İstanbul’un Büyükçekmece ilçesindeki lise öğrencilerinin din algılarını öğrenmek ve bunlar üzerinde etkili olan psiko-sosyal faktörleri tespit etmek amaçlamıştır. Bu amaç doğrultusunda hazırlanan anket Büyükçekmece ilçesinde öğrenim gören 12689 liseli genç üzerinde gerçekleştirilmiştir.

Araştırmanın sonucunda; okul türü, anne ve babanın eğitim seviyesi ve dini yaşantıları, dışarıdan din eğitimi alma, ailede dini uygulamaları gençlerin dini duygu ve düşünce dünyasında etkili olduğu tespit edilmiştir.

Yüce (2009), “Gençlerde Dini Yönelim ve Kişilik” adlı çalışmasında; gençlerin dindarlıklarının göstergesi olarak kabul ettiğimiz dini inanç, ibadet ve dini yönelimlerini belirlemek ve dini yönelimleri ile demografik değişkenler arasındaki ilişkiyi incelemek hedefler arasında yer alırken gençlerin kişilik özelliklerini belirlemeyi ve bu özelliklerle demografik değişkenler arasındaki ilişkiyi tespit etmeyi amaçlamıştır. Bu amaç doğrultusunda hazırlanan ankete İstanbul’da ikamet eden 448 genç üzerinde gerçekleştirilmiştir. Dini yönelim ile kişilik arasında karşılıklı bir ilişkinin olduğu tespit edilmiştir. Araştırmada çıkan sonuçlar şu şekilde özetlenebilmektedir; Dini yönelim ile olumlu kişilik özelliklerinin arasında pozitif yönde ilişkinin bulunacağı genel kanısıyla ve dinin kişiliği olumlu yönde etkileyeceği ön kabulünü çıkış noktası belirleyerek başladığı bu çalışma araştırmanın bulgularıyla büyük oranda desteklenmiştir. Gençlerin kimlik arayışında ve kişiliklerini yapılandırma sürecinde dini değerlerin rolü olduğu gerçeği görülmüştür. Dini yönelim ve kişilik ile demografik özelliklere ilişkin sonuçlar genelde önceki çalışmaların bulgularıyla desteklenmiştir. Dini yönelim ve demografik özelliklere ilişkin sonuçlar incelendiğinde cinsiyetin, dini yönelimin Bilgi, İbadet ve

Dini etkinlik ve Ahlaki-Dini davranım boyutlarında anlamlı bir farklılığa yol açarken, dini yönelimin İnanç boyutunda anlamlı bir farklılığa yol açmadığı görülmüştür.

Kılıç (2010), “Kur’an Okumanın Ergenlik Dönemi Bireyleri Üzerindeki Etkileri (Sakarya ve İzmit Kur’an Kursları Örneği)” adlı çalışmasında: Kur’an okumanın ergenlik dönemi bireyleri üzerindeki psikolojik etkileri incelenmeyi amaçlamıştır. Bu amaç doğrultusunda hazırlanan anket Adapazarı ve İzmit illerinde Kur’an kurslarında okuyan 320 öğrenci üzerinde gerçekleştirilmiştir. Araştırmanın sonucunda; Kur’an okumanın ergenlik dönemi bireyleri üzerinde oluşturduğu psikolojik etkiler, sosyo-ekonomik faktörlere, ailelerin Kur’an okuma durumlarına, cinsiyete ve ergenlerin Kur’an okuma sıklığına göre farklılık arz etmektedir. Kur’an okumak ergenlik dönemi bireylerinin dini duygu, düşünce ve tutumlarını olumlu yönde etkilemektedir. Kur’an’ı Kerim okumak ergenlerin dini şüphelerini gidermekte ve onların öbür dünya ile olan bağlarını güçlendirmektedir.

Cerrah (2010) “İmam Hatip Lisesi Öğrencilerinin ‘Din-Toplum İlişkileri’ Konusundaki Mülahazaları (Erzurum Örneği)” adlı çalışmasında imam hatip liseleri etrafında yapılan tartışmalarda eksik olan bu alanı biraz olsun doldurmak ve bu tartışmaların daha gerçekçi temeller üzerine oturmasına katkıda bulunmak, böylece sürekli olarak bir sorun olarak görülen ve lanse edilen İmam hatip liseleri için kalıcı bir çözümün ortaya çıkmasına yardımcı olmayı amaçlamıştır. Bu amaç doğrultusunda 2009/2010 yılında hazırlanan anket eğitim öğretim yılında Erzurum ili ve Pasinler ve İspir İlçeleri’ndeki 3 imam hatip lisesinden seçilen 400 kişi üzerinde gerçekleştirilmiştir.

Araştırma bulgularının neticesinde, İHL öğrencilerinin dini inançlarının oluşmasında okulun yanı sıra hatta okuldan daha fazla aile ve dini cemaatlerin etkisi olduğu, öğrencilerin dinin hem teorik olarak insan hayatında hem de pratik olarak kendi hayatlarında önemli bir yere sahip olduğunu düşündükleri ortaya çıkmıştır. Yine aynı bulgular sonucunda öğrencilerin, dinin toplum ve devlet ile yakından ilişki içerisinde olması gerektiği düşüncesi içerisinde oldukları görülmektedir.

Çetin (2010), “Ortaöğretim Düzeyi Gençlerde Dindarlık-Empati İlişkisi (Isparta Örneği)” adlı çalışmasında; liseli öğrencilerin dindarlık ve empati düzeyleri arasındaki ilişkiyi incelemeyi amaçlamıştır. Bu amaç doğrultusunda 2009- 2010 Eğitim-Öğretim yılında hazırlanan anket çeşitli liselerde okuyan 446 öğrenci üzerinde

gerçekleştirilmiştir. Araştırmanın sonucunda; Dindarlık ve dindarlığın inanç ve ibadet boyutlarıyla empati arasında pozitif anlamlı bir korelasyon vardır. Dindarlık puanı yükseldikçe empati puanı da anlamlı düzeyde yükselmektedir. Sınıf düzeyi (yaş), okul başarısı, ailenin gelir düzeyi, öznel dindarlık algısı ve ailenin dindarlık düzeyi ile dindarlık arasında anlamlı bir ilişki vardır.

Ceylan (2010), “Lise Öğrencilerinin Din Algısı” adlı çalışmasında Muş ilinde bulunan lise öğrencilerinin Din Algısı ve onların dini duygu ve düşüncelerine etki eden psiko-sosyal etkilerin belirlenmeyi amaçlamıştır. Bu amaç doğrultusunda hazırlan anket Muş ili, Fen Lisesi, Anadolu Lisesi, İmam Hatip Lisesi, Düz Lise ve Endüstri Meslek Lisesinden olmak üzere beş okuldan 361 öğrenci üzerinde gerçekleştirilmiştir.

Araştırma sonucunda; İmam Hatip Lisesi ve Fen Lisesi öğrencilerinin Din Algısı envanterine vermiş oldukları cevaplar Anadolu Lisesi, Düz Lise ve Endüstri Meslek Lisesi öğrencilerinin vermiş oldukları cevaplardan olumlu çıkmıştır. Öğrencilerin cinsiyetlerine ve yaşlarına bakıldığında aralarında küçük farklar tespit edilse de anlamlı bir fark saptanmamıştır. Uzun süre yaşadıkları yer ve ekonomik seviyenin de farklı olması çocukların din algısı üzerinde etki etmemektedir. Araştırmanın genelinde en önemli fark öğrencilerin okul türüne ve anne-babanın dini yaşantısına göre çocukların din algısı boyutunda çıkan farklılıklardır.

Araştırmanın Varsayımları

1. Cinsiyet farklılığı, öğrencilerin dini tutum ve davranışlarına etki etmektedir. Erkek öğrenciler kız öğrencilere göre daha yüksek dini tutum ve davranış düzeyine sahiptir.
2. Öğrencilerin yaş seviyeleri, onların dini tutum ve davranışlarının şekillenmesinde etkilidir. Yaş arttıkça dini tutum ve davranış düzeyi artar.
3. Öğrenim aşamaları öğrencilerin dini tutum ve davranışlarının farklılaşmasında etkilidir. Sınıf kademesi arttıkça dini tutum ve davranış düzeyi artar.
4. Dini tutum ve davranışlar ile öğrencilerin ailelerinin gelir düzeyi arasında anlamlı ilişki vardır. Düşük gelirli ailelerin çocukları diğerlerine oranla daha yüksek dini tutum ve davranışa sahiptir.

5. Dini tutum ve davranışlar ile anne eğitim seviyesi arasında anlamlı ilişki vardır. Eğitim seviyesi düşük annelerin çocukları diğerlerine oranla daha yüksek dini tutum ve davranış düzeyindedir.
6. Dini tutum ve davranışlar ile baba eğitim seviyesi arasında anlamlı ilişki vardır. Eğitim seviyesi düşük babaların çocukları diğerlerine oranla daha yüksek dini tutum ve davranışa sahiptir.
7. Dini tutum ve davranış düzeyleri alt boyutları paralel yönde birbirini etkiler.
8. Öğrencilerin dini tutum ve davranışları üzerinde ailenin, arkadaş çevresinin, televizyonun, internetin, din kültürü öğretmenlerinin etkisi vardır.
9. Öğrencilerin dini tutum ve davranışlara sahip olmasındaki etkenlerin etkisi cinsiyete göre farklılık gösterir.
10. Öğrencilerin dini tutum ve davranışlara sahip olmasındaki etkenlerin etkisi yaş değişkenine göre farklılık gösterir.
11. Öğrencilerin dini tutum ve davranışlara sahip olmasındaki etkenlerin etkisi öğrenim durumuna göre farklılık gösterir.
12. Öğrencilerin dini tutum ve davranışlara sahip olmasındaki etkenlerin etkisi aile gelir durumuna göre farklılık gösterir.

Araştırmanın Yöntemi ve Evreni

Araştırmada nitel ve nicel araştırma yöntemleri birlikte kullanılmıştır. Araştırmanın teorik kısmı; dokümantasyon, tarama, sınıflama, karşılaştırma ve yorumlama gibi araştırma tekniklerinden yararlanılarak hazırlanmıştır. Uygulama kısmı ise anket tekniğiyle gerçekleştirilmiştir.

Araştırmanın evrenini 2010-2011 eğitim öğretim yılında Sakarya İl Milli Eğitim Müdürlüğü'ne bağlı ilköğretim okullarının tüm ikinci kademe öğrencileri, örneklemini ise Sakarya ili Erenler İlçe Milli Eğitim Müdürlüğü'ne bağlı, Erenler Yeşiltepe İlköğretim Okulu, Yavuz Selim İlköğretim Okulu ve Özel Güneşler İlköğretim Okulu'nun 2. Kademe öğrencileri oluşturmuştur. Araştırmaya 300 öğrenci katılmış, 277 öğrencinin anketi değerlendirmeye alınmıştır.

Veri Toplama Araçları

Araştırmada veriler anket tekniğiyle toplanmıştır. İki bölümden oluşan anketin birinci bölümünde araştırmaya katılan öğrencilerin demografik özelliklerini ölçen 9 soru bulunmaktadır. Anketin ikinci bölümü dini tutum ve davranış ölçeğinden oluşmaktadır. Bu bölümde öğrencilerin dini tutum ve davranışlarını ölçen 30 önerme bulunmaktadır. Bu ölçeğin genel güvenilirlik analizi incelendiğinde $\alpha=0,892$ olarak yüksek bir değer bulunmuştur. Fakat ölçeğin 1, 4 ve 30. soruları güvenilirliği olumsuz etkilediği için ölçekten çıkarılmıştır. Yeniden yapılan 27 soruluk ölçeğin genel güvenilirliği $\alpha=0,900$ olarak yüksek bir değer bulunmuştur.

Yapılan faktör analizi sonucunda 7, 8 ve 16. soruların faktör yükleri 0,400 altında kaldığı için faktör yapısından çıkarılmıştır. Tekrarlanan faktör analizi sonucunda ahlak, dini fiil, sosyal ilişki ve inanç boyutlarından oluşan dört faktör elde edilmiştir.

Verilerin İstatistiksel Analizi

Çalışma verileri değerlendirilirken tanımlayıcı istatistiksel metotları (sayı, yüzde, ortalama, standart sapma) kullanılmıştır. Varsayım testleri olarak t-testi, anova, korelasyon analizleri yapılmıştır.

Bağımsız örnek t – testi, iki ilişkisiz grup ortalamaları arasındaki farkın anlamlı olup olmadığını test etmek için kullanılır. İki'den fazla grup durumunda parametrelerin gruplar arası karşılaştırmalarında Tek yönlü (One way) Anova testi ve farklılığa neden olan grubun tespitinde Post Hoc Tukey testi kullanılmıştır. Tek yönlü varyans analizi, ilişkisiz ikiden daha çok örneklem ortalaması arasındaki farkın sıfırdan anlamlı bir şekilde farklı olup olmadığını test etmek üzere uygulanır (Büyüköztürk, 2002: 39).

Post Hoc testi, varyans analizi sonucunda eğer gruplar arasında bir fark bulunmuşsa, farklılığın hangi gruplardan kaynaklandığını görebilmemiz için oldukça önemlidir. Anova tablosu, grupların ortalamaları arasında bir fark olup olmadığını genel olarak söylemektedir. 3 grup da olsa, 10 grup da olsa bütün grup ortalamalarının birbirine eşit olup olmadığını test eder. Sadece iki grup arasında farklılık olsa ve diğerleri arasında fark olmasa, varyans analizi “gruplar arasında fark vardır” sonucunu verir. Fakat farklılığını nereden kaynaklandığını, hangi gruplar arasında olduğunu sonuçlarının

Post Hoc testi açıklayacaktır. Post hoc testleri içinde çalışmalarda en yaygın kullanılan Tukey testidir (Kalaycı, 2005: 135).

Ölçekler arası ilişkileri saptamak için Pearson Korelasyon analizi kullanılmıştır. Korelasyon analizi, iki değişken arasındaki doğrusal ilişkiyi test etmek, varsa bu ilişkinin derecesini ölçmek için kullanılan istatistiksel bir yöntemdir. Korelasyon analizinde amaç; bağımsız değişken değiştiğinde, bağımlı değişkenin ne yönde değişeceğini görmektir (Kalaycı, 2005: 115).

Sonuçlar % 95 güven aralığında, anlamlılık $p < 0,05$ düzeyinde çift yönlü olarak değerlendirilmiştir.

BÖLÜM 1: KAVRAMSAL ÇERÇEVE

1.1. Erinlik Dönemi Gelişim Özellikleri

1.1.1. Erinlik Dönemi

Birey, çocukluğundan yaşlılığına kadar gelişen yaşam çizgisi üzerinde farklı gelişim dönemlerinden geçer ve bu dönemler içerisinde birbiriyle aynı olmayan fizyolojik ve psikolojik bazı özellikler gösterir. Bu bağlamda yaşam çizgisini dikkate alarak bireyin hayatını genel hatlarıyla; çocukluk, ergenlik/gençlik, yetişkinlik ve yaşlılık gibi ana gelişim dönemlerine ayırarak incelemek mümkündür. Ancak genel olarak böyle bir sınıflama yapılmasına rağmen inceleme konusu “insan” olunca, sözü edilen gelişim periyotlarının -başlangıç ve bitiş anlamında- kesin olarak yaş sınırlamasını yapmak oldukça güçtür. Fakat bilimsel çalışmaların getirdiği zorunluluk nedeniyle özellikle gelişim psikolojisi alanında yapılan çalışmalarda, bu bağlamda gelişim dönemleriyle ilgili her bir dönemin kendi içinde aynı olmasa da birbirine yakın yaş sınırlamaları yapılmıştır.

Ergenlik dönemi, değişik açılardan ele alınıp incelenebilir. Yapılan çalışmalarda ergenliğe, fizyolojik gelişim, toplumsal etkiler, ekonomik kararlılık ya da duygusal gelişim gibi farklı boyutlardan yaklaşılmış ve genellikle söz konusu dönem, fizyolojik olgunlaşmayı da içeren bir yaklaşımlar bileşimi olarak ele alınmıştır (Koç, 2004: 232).

Çocukluktan yetişkinliğe geçiş köprüsü olarak nitelendirilen ergenlik döneminin ne zaman başlayıp ne zaman bittiği ile ilgili birçok görüş vardır. Ergenliğin başları erinlik (buluş) dönemi olarak adlandırılır (Kulaksızoğlu, 2000: 18).

Bedensel ve ruhsal gelişim süreci içinde, çocukluğun sona ermesi erinlik (eski deyişle buluş, İng. Puberty)” olgusu ile ilişkilidir. Erinlik, normal gelişime göre, kızlarda 12- 13, erkek çocuklarda 13- 14 arası başlar. Çocuk bedensel olarak gelişip büyürken çocuksu tavırlar da yerini olgun hareketlere bırakır. Bu gelişim süresince gerek fizyolojik gerekse psikolojik değişmelerin çok çabuk olduğu fark edilebilir (Armaner, 1980: 93).

Erinlik çocukluktan erişkinliğe geçiş süreci olarak tanımlanmaktadır. Bu geçiş dönemi cinsel özelliklerin gelişimini, büyüme atılımını ve çocuk doğurma kabiliyetinin

kazanılmasını kapsamaktadır. Bu dönem ortalama olarak kızlarda 11 ve erkeklerde 12 yaşında, beyin tarafından salgılanan dolaşımdaki hormonlarda değişim ile başlar (<http://www.eurospe.org/patient/turkish/average/03%20Orta.pdf> Erişim: 20.03.2011).

Erinlik dönemi çocukluğun sonu ve ergenliğin başlangıcı arasındaki bir ya da iki yılı kapsayan dönemdir (Meslekî Eğitim ve Öğretim Sisteminin Güçlendirilmesi Projesi (MEGEP), 2007: 17).

Erinlik, ergenliğin ilk dönemi olarak adlandırılır ve cinsiyet yeteneklerinin kazanıldığı dönemdir. Çocukluk döneminin sonunda meydana gelen, hızlı büyüme ve gelişmenin olduğu kız ve erkek cinsel özelliklerinin belirlediği iki üç yıllık dönemi kapsamaktadır. Kızlar erkeklerden bir iki yıl önce erinliğe girmekte, büyüme ve cinsel olgunlaşmalarını bir iki yıl erken tamamlamaktadır. Her çocuğun erinliğe giriş yaşında farklılık olabilmektedir. Ortalama olarak kızlarda on bir on üç yaş, erkeklerde on üç on dört yaş olarak saptanmıştır (Yavuzer, 2005: 20).

Erinlik çakışan bir dönemdir. Çocukluk ve ergenlik dönemi ile çakışır. Kısa bir dönemdir. 2-4 yıl sürer. Çabuk değişme dönemidir. Gerek fiziksel gerekse bedensel değişimlerin çok hızlı olduğu bir dönemdir. Çocuk davranışı yerini olgun davranışa bırakırken bu hızlı değişim karmaşa, yetersizlik ve güvensizlik duygularının yaşanmasıyla istenmeyen davranış biçimlerinin ortaya çıkmasına neden olur. Bir olumsuzluk evresidir. Olumsuzluk karşıtlık anlamındadır. Olumsuzluk bireyin yaşama ilişkin karşı bir tavır almasını ifade eder. Özellikle erinliğin başlarında bu karşı tutum pek belirli ve yoğundur. Cinsel olgunlukla bu durum düzelmektedir.

İç salgı bezleri, kalıtım, genel sağlık ve zekâyâ bağlı olarak olgunlaşma yaşı değişmektedir. Olgunlaşma yaşı yetişkinlikteki beden ve organ yapısını etkilemektedir. Erken olgunlaşanlar kısa bir çocukluk fakat uzun bir ergenlik yaşar ve yetişkinliğe daha hazır girerler. Geç olgunlaşanlar ise uzun bir çocukluk ve kısa bir ergenlik dönemi yaşar ve yetişkin yaşlara uymak için gereken güçleri kazanamadan bu yaşlara girerler. Çabuk olgunlaşan ve büyüyenlerde şaşkınlık ve uyumsuzluk fazla, yavaş büyüyenlerde ise bu şaşkınlık ve uyumsuzluk az görülür (<http://www.kitaplik.org/erinlik-ve-ergenlik-donemi.html> Erişim: 20.03.2011).

1.1.2. Erinlik Döneminin Özellikleri

Erinlik döneminde fiziksel değişiklikler yanında birçok duygusal değişiklik olmaktadır. Başkalarının kendi hakkındaki düşüncelerini daha fazla merak etmeye başlarlar. Ergen daha çok kabul görmek ve sevmek ister. Yaşamının bu döneminde başkalarıyla olan ilişkileri değişmeye başlar. Bazıları daha önemli, bazıları önemsiz hale gelir. Ailesinden daha çok ayrı kalmaya ve kendi yaşlılarıyla birlikte olmaya başlamaktadırlar.

Ergene karşı yetişkinin baskı ve yasaklara dayanan disiplin anlayışı, olumlu ve yapıcı olması gereken bu evreyi çatışmalarla dolu, olumsuz bir döneme dönüştürebilir (Yavuzer, 1994: 289).

Erinlik diğer gelişim dönemlerinden farklı özellikleri olan bir evredir. Erinlik dönemindeki özellikler yaşam boyunca bir daha görülmezler. En önemli özellikleri şunlardır;

- Erinlik çakışan bir dönemdir; Erinlik çocukluğun sonlarına doğru başlar ve ergenlik yıllarında devam eder. Çocuk cinsel olgunluk yaşına gelmeden birkaç yıl önce birtakım fiziksel ve davranışsal değişiklikler geçirmekte, ancak ergen sayılmamaktadır. Cinsel olgunluğa ulaştıktan sonra da ergenlik olgunluğuna erişmemiş bulunmaktadır. Erinlik içindeki bu döneme ön ergenlik denmektedir. Bu nedenle erinlik bir yandan çocukluk diğer yandan ergenlikle çakışan bir dönemdir.
- Erinlik kısa bir dönemdir; Erinlik yarısı çocuklukta yarısı ergenlikte olmak üzere iki yıldan dört yıla kadar uzayabilen oldukça kısa bir dönemdir. Başka bir deyişle 1,5 yıl hazırlık, 1,5 yıl da olgunlaşma olma üzere erinlik kızlarda 3, 2'nci yılda gelişmeye devam ederek erkeklerde 4 yıl sürmektedir.
- Erinlik çabuk değişme dönemidir; fiziksel ve psikolojik değişimler çok çabuk oluşur. Çocuk bedeni gelişip olgunlaşırken çocuksu davranışlar da yerini daha olgun tutumlara ve davranışlara bırakır.
- Erinlik bir "olumsuzluk evresi" dir; bu ismi C. Bühler ortaya atmıştır. Olumsuzluk, bireyin yaşama "karşı" bir tavır almasını veya daha önce geliştirdiği bazı iyi nitelikleri olumsuzlamasını ifade eder. Özellikle bu karşıt tutum erinliğin başlarında

daha belirgin ve yoğundur. Cinsel olgunlukla birlikte bu durum düzelir (Başoğlu, 2007: 38).

- Erinlik yaşı değişiktir; ortalama olarak kızlarda 13, erkeklerde 14 olarak saptanmıştır (<http://okulweb.meb.gov.tr>. Erişim: 20.03.2011) Genetik faktörler, beslenme, çocuğun sağlık durumu, beden kütlesi erinliğin başlangıcını belirleyen etmenlerdir. Kızlarda bu dönem altı aydan uzun sürmezken, erkeklerde iki yıl hatta daha uzun sürebilmektedir (Başoğlu, 2007: 38).

Erinlik dönemi kısa bir dönem olmasına rağmen bu dönemde yaşanan hızlı değişimler birey için biyolojik, psikolojik, sosyal ve duygusal yönden önemli ve etkileyici olabilmektedir. Bu da esasen sürenin değil, süreçte yaşanan unsurların yoğunluğunun bireydeki izlerine bakmakla mümkün olabilmektedir.

1.1.3. Erinlik Dönemi Gelişim

Gelişim anne karnından başlayarak kalıtım ve çevrenin etkileşimi sonucu ortaya çıkar. Her birey bu etkileşimin ürünü olarak gelişimini sürdürür. İnsan hayatında doğumdan ölüme uzanan bireysel gelişim süreci, genel anlamda çocukluk, ergenlik, yetişkinlik ve yaşlılık olmak üzere başlıca dört farklı gelişim döneminden oluşmaktadır. İç içe geçmiş aşamalara bağlı olarak her gelişim döneminde, kendine özel bir takım değişimler gündeme gelmektedir. Biyolojik-fizyolojik, psikolojik-zihinsel ve toplumsal-kültürel olarak ifade edilebilen söz konusu değişimler, bedensel ve ruhsal açıdan sağlıklı bir gelecek kurmasında birey için hayati bir önem arz eder. Herhangi bir gelişim döneminde beliren eksiklikler, doyumsuzluklar ya da çözümlenememiş krizler, daha sonraki dönemleri de olumsuz yönde etkilemektedir.

Gelişim evrelerinden biri olan ergenlik dönemi, kendine özgü olan nitelikleri ile hem çok kritik hem de oldukça ilgi çekici karakteristikler taşımaktadır. Ergenlik dönemi hemen hemen tüm gelişim süreçlerinde kritik dönem olma sıfatını üzerinde taşımaktadır. Kelimenin tam anlamıyla bir kırılma yaşayan tüm psikolojik yapılar, hayatın bundan sonraki kısmında daha zor değişen, kristalleşen, daha istikrarlı bir nitelik kazanmaktadır (Işılak ve Durmuş, 2004: 211- 212).

Erinlik döneminin sağlıklı geçirilmesi bireyin yetişkinlik çağını hem kendisiyle hem de toplumla daha uyumlu yaşamasına olanak sağlamaktadır. Her birey dünyaya geldikten sonra dünyayı keşfetmeye, çevresindeki insanlarla ilişki kurmaya başlayarak gelişimine yeni ivmeler katmaktadır. Bu gelişim son hızıyla devam ederken birtakım ilkeleri göz önünde bulundurmamız gerekmektedir. Her insanın gelişimi bu ilkelerle gerçekleşir. Bunlar (Koç, Yavuzer ve Çalışkan, 2001: 20-21); gelişim süreklidir ve belli aşamalardan geçmektedir. Gelişim belli bir sıra izler. Gelişim nöbetleşe devam eder. Gelişimde kritik dönemler vardır. Gelişim bir bütündür ve değişik gelişim alanları birbiriyle ilişkilidir. Gelişimde bireysel farklılıklar vardır.

İnsan gelişiminde her dönemin bir takım gelişimsel görevleri vardır. Erinlik dönemi beş gelişimsel görevle tanımlanmaktadır. Bunlar fiziksel, psikolojik, bilişsel, ahlaki ve toplumsal gelişimdir.

1.1.3.1. Fiziksel Gelişim

Fiziksel gelişim, bedeni oluşturan tüm organların gelişmesi, boyun uzaması, kilonun artışı, kemiklerin gelişimi, dişlerin çıkması ve değişmesi, kas, beyin ve tüm sistemler (sinir, sindirim, dolaşım, solunum, boşaltım gibi) ve duyu organlarının gelişimidir. Gelişim yaşam boyu sürer; ancak çocukluk döneminde diğer tüm dönemlere oranla açıkça daha fazla görülebilir. Fiziksel gelişim çocuğun beden yapısındaki niceliksel değişme ve artışları içerir. Gelişimin iki şekli vardır:

- 1. Nicel/ Sayısal:** Ağırlık, boy sözcük sayısındaki artış gibi rakamsal olarak ifade edilen artışı belirler.
- 2. Niteliksel:** Yapıda ve çeşitlilikteki gelişimi belirtir. Örneğin; çocuğun kaslarının çalışma şeklinde olduğu gibi...

Fiziksel gelişimin, insan yaşamının neredeyse tamamını etkilediği bilinmektedir. Özellikle insan gelişiminin en hızlı olduğu dönemler olarak bilinen bebeklik ve ergenlik döneminde kişide, gözle görülebilir nitelikte değişiklikler meydana gelmektedir. Gelişimin hızlı olduğu bu dönemleri bireyin sağlıklı geçişi, sonraki yaşamının sağlam temellerini oluşturmaktadır (MEGEP, 2007: 3).

Ergenlik fiziksel gelişmenin 0-2 yaş döneminden sonra en yoğun ve kapsamlı bir biçimde yaşandığı evredir. Ergenin kısa bir zaman diliminde geçirdiği yoğun fiziksel gelişme, bazı uyum sorunlarını beraberinde getirebilmektedir (Aydın, 2003: 24- 25).

Fizyolojik anlamda ergenlik süreci içerisinde büyüme ve gelişme ile ilgili en yoğun yaşantıların olduğu yaşlar genel olarak 12-16 yaşları arasındadır. Bu dönemde ergen, içinde yaşadığı kültürün ideal vücut olarak sunduğu modelin etkisi altında kalarak beden imgesi kazanma sürecini yaşar. Bu anlamda, ideal vücut ölçüleri aile, arkadaş grubu ve toplum tarafından belirlenir (Koç, 2004: 234).

Erinlik döneminde dört önemli fiziksel değişme görülmektedir. Beden ölçülerindeki değişimler boy ve ağırlık değişimleri olarak kendini gösterir. Erinliğin ilk yılları uzamanın en çok olduğu yıllardır. Çünkü bu yıllarda pitüviter büyüme hormonu çok çalışmakta, çok salgı salmaktadır. Erkeklerde boy uzaması kızlardan daha uzun sürer ve 20-22 yaşları arasında erkekler yetişkin boylarına ulaşırlar. Erken olgunluğa erişen gençlerde erinlik başlangıcı ile cinsel olgunluk arasındaki süre kısa olacağından ve bu gençler, erinliklerini erken tamamlayacaklarından, aynı yaşta olup da cinsel olgunluğa girmemiş olan gençlerden daha kısa boylu olurlar.

Erinlik döneminde, kızlar erkeklere oranla daha uzun ve ağırdırlar, kızların çoğu bu dönemde yılda 5-10 cm büyürlerken erkeklerdeki bu oran genellikle büyüme on-on altı yaşlarında başlar ve her yıl 8-12 cm büyürler. Daha sonra bu büyüme yavaşlayarak 20 yaşına kadar sürer. Erinlik döneminde kızlar, hem boy, hem de ağırlık bakımından erkeklerden üstündür. İskelet gelişimi yönünden de kızlar erkeklere göre daha gelişmiştir. Örneğin, 14 yaşındaki bir kızın iskelet gelişimi, 16 yaşındaki bir erkeğin iskelet gelişimine erişmiş durumdadır (MEGEP, 2009: 20).

Erinlik döneminde erkeklerde görülen fiziksel gelişim özellikleri şunlardır; büyüme hormonları salgılanır, boy uzar, ağırlık artar, kemikler ve kaslar gelişir, cinsiyet hormonları salgılanır, sperm üretimi başlar, seste kalınlaşma olur, kıllanma oluşur, cinsel organda büyüme olur, göğüs düğümcükleri görülür, yağlanmaya bağlı kilo alma ve sivilceler olur. Kızlarda; büyüme hormonları salgılanır, boy uzar, ağırlık artar, kemikler ve kaslar gelişir, cinsiyet hormonları salgılanır, yumurtalıklar üretime başlar, ses değişikliği olur, kıllanma oluşur, göğüslerde büyüme olur, kalçalarda büyüme ve

yağlanma başlar, yağlanmaya bağlı kilo artışı ve sivilceler görülür, adet kanaması başlar (Aktaş Özkafacı, 2011).

1.1.3.2. Kişilik Gelişimi

Kişilik, bireyi başkalarından ayıran bedensel, ruhsal ve toplumsal özelliklerinin dinamik bir bütünüdür. Aynı zamanda bir kimsenin kendine göre belirgin bir özelliği olması durumudur veya bir bireyi diğerlerinden farklı kılan bütün ayırıcı özellikleri onun kişiliğidir. Kişilik zamanla olgunlaşmaktadır (Kulaksızoğlu, 2000:106).

Kişiliğin çekirdekleri yaşamın ilk yıllarında atılır, altı yaşında ana hatları belirir, ancak son biçimini alması ergenlik dönemi sonuna doğru olur. Kişilik çizgileri uzun sürede biçimlendiği için kolay değişmez. Kişilik bireyin çevresiyle sürekli etkileşimi ve uyumu sonucu oluşur (Dinçel, 2006: 61).

Freud'a göre yeni doğmuş bebekler farklı aşamalardan geçerek kişiliklerini geliştirirler. Freud bu aşamaları "psikoseksüel gelişim dönemleri" olarak adlandırmaktadır. Kişilik gelişimi beş dönem içinde kendini göstermektedir. Ancak Freud yaşamın ilk altı yılına denk gelen gelişim dönemlerinde geçirilen yaşantıların önemlerini vurgulayarak, o dönemlerde geçirilen yaşantıların izlerinin hiçbir zaman tümüyle yok olmadığını ve yetişkinlik yıllarında da davranışları etkilemeye devam ettiğini öne sürmektedir. Aşağıda kısaca bu gelişim dönemlerinin özelliklerine değinilmiştir (Sarı, 2003).

- 1. İlk gelişim dönemi oral dönemdir.** Bu dönem doğumdan 18. aya kadar uzanan süreyi kapsar. Oral dönemde çocuğa verilen bakımın niteliği, yetişkinlik döneminde kişinin bağımlılık ve güven düzeyini belirler. Bu dönemde bebeğin hayatta kalabilmek için beslenmesi, bakılması çok önemlidir. Gereksinmelerinin giderilmesi için tam olarak annesine bağımlıdır. Bebek için beslenmesi sevildiğinin, karnının doyurulmaması ise istenmediğinin işaretidir. Yeterince beslenemeyen ya da tersine kendi başına beslenebilecekken bile annesi tarafından uzun süre emzirilmeye devam eden bebeklerde güvensiz ve bağımlı bir kişiliğin çekirdekleri oluşur.
- 2. İkinci gelişim dönemi anal dönemdir.** 18 ay ile 3 yaş arasında yer alır. Bu dönemde annenin amacı çocuğa tuvalet kontrolünü kazandırmak, ona kendini denetlemeyi, çevresindeki yetişkinlerin koydukları kurallara uymasını öğretmektir. Bu dönemde,

baskıcı, katı bir disiplin anlayışı ya da çocuğu tümüyle başıboş bırakma bağımsızlık duygularının gelişmesini geciktirir.

3. 3-7 yaşları arasına denk gelen dönem fallik dönemdir. Bu dönemde cinsel kimlik gelişmeye başlar. Çocuk cinsiyet farklılıklarını keşfeder, sorular sorar. Merakı yüzünden cezalandırılan, sorduğu sorular ve davranışları için kınanan çocuklar, yetişkinlik döneminde uygun cinsel kimliği benimsemekte sorunlarla karşılaşabilirler.
4. Freud'a göre ilk üç döneme oranla son iki dönemin kişilik üzerindeki etkileri daha azdır. Örneğin ilkökul yıllarına denk gelen dördüncü gelişim dönemi latans dönemde oral, anal ve fallik dönemlerde geliştirilen özelliklerin yeni bir özümlemesi yapılarak, kazanılan özellikler pekiştirilir.
5. Ergenlik yılları ve daha sonrasına uzanan son gelişim dönemi olan genital dönemde ise, kişilik bir çocuk kişiliğinden yetişkin kişiliğine dönüşür. Genital dönemde özellikle fallik dönemde kişiliğe eklenen öğelerin niteliği, ergenlik dönemindeki gelişimin niteliğini belirler.

Psikoseksüel gelişim dönemlerinin özellikleri incelendiğinde de görülebileceği gibi, ilk üç dönem sırasındaki anne babanın çocuk yetiştirme tutumlarının önemi psikoanalitik görüşlü psikologlar tarafından vurgulanmaktadır. Bu dönemler içinde çocuğa gösterilen ilgi ve bakım, çocuğa verilen sevginin niteliği ve miktarı, yetişkinlik yıllarındaki kişiliğin belirleyicilerindedir. Günümüzde de sıcak, sevecen bir ortamda geçirilen çocukluğun, psikolojik açıdan sağlıklı bir kişiliğin gelişmesinde inkar edilemeyecek bir rol oynadığı kabul edilmektedir (Freud, 2002).

Ergen beş belirgin gelişim görevi ile etkin bir şekilde uğraştıkça kişiliği gelişir. Bu gelişim görevleri bilindiği üzere; fiziksel değişimlere, cinsel olgunlukla ilişkili yeni duygulara uyum sağlama, anne babalarla olan ilişkilerde dönüşüm, aynı ve karşı cinsten yaşlılarla etkili ilişkiler geliştirme, bir meslek için hazırlık yapma ve en önemlisi kimlik gelişimidir (Dinçel, 2006: 61).

Erinlik dönemi kişilik gelişiminde sonraki yaşam tarzını şekillendirecek ve büyük ölçüde istikrar sağlayacak yeni durumlara zemin hazırlar. Bu kritik dönem, kişiliğin kalıcı olarak temellendiği en esaslı yaşam evresi olarak görülmektedir. Bu dönemin

sonunda bireyin kendisi ve çevresiyle ilgili seçimleri, niyetleri amaçları büyük ölçüde belirginlik kazanır. Ergen öncelikle çevresinde değer verdiği ya da ideal gördüğü kimselerin gözünde nasıl bir imaja sahip bulunduğunu önemser. Onların kendi kişiliği hakkında ki yargılarının, kendilerine yönelik öz yargılarıyla uyuşmasını bekler. İki karşılaştırmada ortaya çıkabilecek uyumsuzluk ve tutarsızlıklar, ergeni olumsuz tarzda etkileyerek yanlış anlaşıldığı ya da anlaşılmadığı şeklinde bir kanaat geliştirmesine yol açabilir. Bu kanaat içinde bulunduğu karmaşaya dayandığı gibi, kendini yeterince tanıyamamaktan doğan asılsız bir kaniya da dayanabilir. Kişiliğin gelişimi ergenlikte önem kazanmakla birlikte, hiçbir zaman sona ermez. Kişilik gelişimi yaşam boyu devam eden bir süreçtir (Bahadır, 2002: 60).

1.1.3.3. Bilişsel Gelişim

Biliş dünyayı anlamayı, tanımayı ve öğrenmeyi içeren tüm zihinsel süreçleri kapsamaktadır. Biliş denince akla ilk gelen zekâdır. Ayrıca algılama, kavram oluşturma, dil edinme, hatırlama, sembolleştirme, kategorileştirme, düşünce, problem çözme ve yaratma gibi zihinsel aktiviteleri içermektedir. İnsanı insan yapan bilişsel gücüdür. İnsan bilişsel gücüyle öteki canlılara üstün gelerek onları egemenliği altına alır. Bilişsel gelişim; çevre ile etkileşimi sağlayan, dünyayı anlamaya yarayan, bilginin edinilip kullanılmasına yardım eden ve tüm süreçleri içine alan bir gelişim alanıdır. Gizilgüç, yetenek, algılama, kavram oluşturma, bellek ve hatırlama gücü, akıl yürütme ve problem çözme, yaratıcılık bilişsel gelişim ile ilgili kavramlardır. Bilişsel gelişim konusunda birçok psikolog çalışmış ve kuram oluşturmuştur. Bunlardan en önemlisi Jean Piaget'dir. Bilişsel gelişim teorisinin babası sayılmaktadır (MEGEP, 2009: 14).

Doğumla birlikte başlayan bir süreç olarak bilişsel gelişim, bir anlamda organizmanın çevreye yönelik bir tür uyumudur. Bu uyum sürecinde organizma çevresinden gelen uyarıcıları alır, işler, değiştirir ya da olduğu gibi kabul eder, bunları birbiriyle uyumlu bir bütün oluşturacak şekilde bir araya getirir. Piaget'e göre bu gelişim, davranışçuların söylediği gibi boş bir levhanın dışsal faktörlerce doldurulması sonucu değil, aksine bireyin aktif olarak rol aldığı eylemlerin ya da bu eylemler üzerinde girilen bilişsel işlemlerin sonucu gerçekleşir. Yaşayan bir organizma olarak insan bu işlemler sonucunda, bilişsel gelişim açısından bir dengeye ulaşır. Ancak bu denge, hiçbir zaman sürekli değildir, yani birey yaşamın her döneminde kimi zaman an ve an yeni

durumlarla, deneyimlerle karşılaşır ve bütün bunlar bilişsel sistemde dengesizliğe yol açar. Bu noktadan hareketle Piaget (1977) bilişsel gelişimi, yapısal bir dengesizlik durumundan yeni ve daha üst düzeyde bir denge durumuna geçiş olarak tanımlamaktadır (Akt.: Ahioğlu-Lindber, 2011: 1- 2).

Piaget'e Göre Bilişsel Gelişim: Piaget'e göre bilişsel gelişim refleks düzeydeki tepkilerden olgun bir insanın tepkilerine ve düşünce düzeyine varana kadar geçen birbirini izleyen dört dönemlik bir süreçtir (MEGEP, 2009: 14). Bunlar aşağıda sıralanabilmektedir;

- Duyu-hareket (sensory motor) dönemi 0-2 yaş
- İşlem öncesi (preoperational stage) dönem 2-6 yaş
- Somut işlemsel (concrete operational) dönem 6-12 yaş
- Soyut işlemsel (formal operational) dönem 12 yaş ve sonrası (MEGEP, 2009: 14).

Ergenlik başlarındaki birey, çocukluk yıllarında eğer uyarıcı bolluğu olan bir çevrede yetişmiş ve iyi bir eğitim görmüşse artık soyut düşünce yeteneğine ulaşabilmiştir. Bu yeni düşünce biçimi, yeni bilgiler, sentezler ve çok çeşitli olasılıklar gencin dünyaya bakışını genişletir (Erkan ve ark., 2003: 30-37).

Erinlik döneminde zekâ da, gelişmesini sürdürmektedir fakat boy uzaması gibi birden sıçrama göstermez. Ancak ergenliğe erken giren ve girmemiş aynı yaştaki gençlerin ortama zekâları karşılaştırıldığında ergenliğe girenlerin zekâsı biraz daha yüksek çıkmaktadır. Bu farklılık on onaltı yaşları arasında belirgindir. Ergenlik döneminin başlangıcı ve orta dönemlerinde sekiz ile onaltı yaşları arasında IQ' da dalgalamalar görülmektedir. Erinlik döneminin başlangıcında ve ortalarında IQ test performanslarında çok az durağanlık gözlenmektedir.

Erinlik döneminde kızların zekâ ortalaması erkeklerinkinden biraz daha yüksek bulunmaktadır. Kızlar dil gelişmesiyle ilgili sözel testlerde daha başarılı olmaktadır. Erkeklerin zekâ testi sonuçları, kızlara göre daha değişkenlik göstermektedir. Ancak ergenlikten sonra erkekler aritmetik yeteneğinde öne geçmektedirler (Yörükoğlu, 2000: 47-48).

Erinlikte bilişsel alandaki gelişime bağlı olarak dil alanında da gelişme olmaktadır. Ergenler ile yetişkinler arasındaki yaşam biçimlerinin ve zihniyetlerin farklılığı, onların dil varlıklarında ve davranışlarında görmek mümkündür. Ergenlerin dili, nesilden nesile değişiklik gösterebilir. Ergenleri etkileyen koşulların değişikliği bu farklılığa yol açar.

Ergenler konuşmaktan çok hoşlanırlar. Konuşmaların konusu genellikle karşı cins, spor, müzik ve sinemadır. Kız ergenler için bu konuşmaların içeriğine giyim, saç bakımı vb. eklenebilir. Kullanılan dil bir gruba özgüdür (Bostancı, 2003: 32- 34).

1.1.3.4. Ahlaki Gelişim

Her toplumda “doğru, yanlış”, “iyi, kötü” gibi birlikte yaşamanın gereği olarak diğerleriyle paylaşılmak durumunda olan kurallar söz konusudur. Hangi davranışın iyi hangisinin kötü olduğu konusunda kişiden kişiye, toplumdan topluma ve hatta zamandan zamana farklı bakış açıları olsa da toplumda değişmeyen ahlak ilkeleri olduğu konusunda ortak bir görüş de savunula gelmiştir. Bu açıdan ahlak kuralları, bir toplumda yaşayan bireylerin, nerede, nasıl davranacaklarını belirleyen, o toplumdaki adalet ve eşitlik gibi toplumsal düzeni sağlama işlevini gören temel kavramlarla değişmeyen ortak değerleri ifade eden kurallardır (Avcı, 2006: 43).

Ahlak gelişimi, genellikle çocukların sorumluluk sahibi yetişkin davranışlarının taklit etmesiyle ortaya çıkmakta ve toplum tarafından kabul gören davranışlarla desteklenmesi olarak adlandırılır (Karaca, 2007: 71).

Ahlaki gelişim, bireyin sahip olduğu değerler sisteminin oluşmasını ifade eden bir dönemdir. Bu dönemi Freud, insan kişiliğinin üç temel birimi olarak düşündüğü id (alt benlik), ego (benlik) ve süperego (üst benlik) ilişkisinden kaynaklanan duygusal-güdüsel bir süreç olarak açıklamaktadır (Avcı, 2006: 43).“Ahlak gelişimi bireyin ruhsal, sosyal, zihinsel ve kişilik gelişim ile sıkı sıkıya bağlıdır. Kişilik ve ahlak gelişiminin temelleri, çocukluk döneminin ilk beş yılında atılmaktadır. Ahlak gelişimi, kişilik gelişiminin bir alt sistemi ve onun ayrılmaz bir parçası olup benliğin gelişimi gibi kişiliğin diğer öğeleri ile birlikte, ergenlik ve gençlik çağında belirginleşerek hayat boyu gittikçe artan bir açıklıkla ortaya çıkar (Mehmedoğlu, 2005: 93).

İçinde yaşanılan toplumun bireyden uymasını beklediği bazı kurallar vardır. Bu kurallar, bireyin başkaları ile olan ilişkilerinin biçim ve düzeyini belirlemektedir. Birey

bu kuralları içselleştirerek toplumla uyumlu ve barışık bir yaşam sürer. İşte ahlak gelişimi bireyin yaşamında değer verdiği kuralları geliştirmesi, içselleştirmesi süreci olmaktadır. Ahlak gelişimi, birey açısında toplumun tüm değerlerine körü körüne uymanın ötesinde topluma etkin bir uyum sağlamak için bir değerler sistemi oluşturma süreci olarak tanımlanmaktadır.

Kohlberg, ahlâki gelişimde zihinsel (cognitive) etkenler üzerinde önemle duran ve gelişim kavramını buna göre oluşturan araştırmacılardan biridir. Kohlberg ahlak gelişiminin bilişsel gelişim ile paralellik gösteren bir yaklaşım içerisinde olduğunu açıklamıştır. Tayland, Malezya, Meksika, Türkiye gibi çeşitli ülkelerdeki ahlâki düşünceleri araştıran Kohlberg, bu ülkelerde yaşayan bireylerde birbirine benzer gelişim süreçlerinin varlığını saptamıştır. Gelişim sürecinin bir dine ya da dinsizliğe de bağlı olmadığını belirlemiştir. Kohlberg'e göre bütün kültürlerdeki insanlar adalet, eşitlik, sevgi, saygı, otorite gibi aynı temel ahlâkî kavramları kullanırlar.

Kohlberg de Piaget gibi çocuk ve yetişkinlerin, belirli durumlarda davranışlarını yöneten kuralları nasıl yorumladıklarını incelemiştir. Ancak Piaget'den farklı olarak Kohlberg, araştırmasını, çocukları oyunda gözleyerek değil, çocuklara ve yetişkinlere, ahlâkî ikilemleri kapsayan belirli durumlar vererek, onlara bu durumlarda nasıl tepkide bulunacaklarını sorarak yürütmüştür (Kılavuz ve Gürses, 2009: 6).

Tablo 1: Kohlberg'in Ahlaki Gelişim Evreleri

1. Gelenek Öncesi Düzey: Bu düzeyde ahlâk değerlerinin temelini bireyin dışından kaynaklanan oluşumlar veya ihtiyaçlar belirler.	1.Aşama (cezalandırılma yönelimi): Kendisiyle ilgili olma. Güç ve otoriteye itaat, cezalandırılma korkusu belirleyicidir. Eylem ve hareketler sonuçlarına göre değerlendirilir.
	2.Aşama (ödülleme yönelimi): Başka bir kişiyle tek boyutta ilgilenme. Kişide temel güdü, kendi ihtiyaçlarını tatmin etmedir. Başkalarının ihtiyaçları ona yarar sağlamadığı sürece ilgisini çekmez.
2. Geleneksel Düzey: Burada ahlâk değerlerinin temeli iyi ve doğru rollere dayanır.	3.Aşama (iyi oğlan/iyi kız yönelimi): İnsan topluluklarına ve grup normlarına önem verme. İki yönlü iletişim. Temel güdü iyi çocuk olup kabul görmektir.
	4.Aşama (otorite yönelimi): Toplumdaki düzene önem verme durumunda, sadece itaat söz konusu olmayıp, toplumu muhafaza etmek esastır.
3. Gelenek Ötesi Düzey: Ahlâk değerleri evrensel esaslara dayanır.	5.Aşama (sosyal anlaşma yönelimi): Toplumun bütünüünün kararları doğrudur. Toplum kararları herkes anlaşabildiği takdirde değişebilir. Doğru olan şey insanlar arasındaki fikir ve anlaşmalardır.
	6.Aşama (etik ilke yönelimi): Evrensel etik prensipler. Doğru ferdin vicdanından doğan şeydir ve doğrular bütün insanlar milletler içi geçerlidir. En önemli etik prensipler adalet, eşitlik vb kavramlardır. Bu prensipler tüm yasalardan yücedir.

Kaynak: Ralph W. Hood, Jr ve diğerleri (2004). Dini Gelişim Kuramları, Çev. Mustafa Doğan Karacoşkun, *Din Bilimleri Akademik Araştırma Dergisi*, Cilt 4, Sayı 4, 212- 213.

Ergenlik dönemindeki birey, doğruluk ve adalet kavramlarıyla oluşturduğu ahlak değerleri ile standart ahlak değerleri arasındaki çatışmaları fark edebilir. Bu dönemde iyi davranış artık başkalarını sevindiren, başkalarınca da onaylanan davranıştır. Kurallar, doğru ve iyi kavramları, ortak değer yargıları ergenin üst benliğinin bir parçası olmuştur. Yanlış davranmaktan ceza korkusuyla değil, kendisi de doğru ve uygun bulmadığı için kaçınır. Uygun davranışı hem kendi yararına hem de toplumun değerlerine ve düzenine uyduğu için benimser. Sonraki aşamada genç ahlak değerlerinin yere, zamana ve koşullara göre değişebildiğini, bunların göreceli olduğunu kavrar (Yörükoğlu, 2000: 52-53).

Ahlaki değer yargılarında ergenliğin erken dönemlerinde cinsiyet farklılığının önemli olduğu ve kızlarda bu değerlerin erkeklerden daha fazla olduğu görülmektedir. Bunun

sebebi kızların daha çabuk olgunlaşmaları ve sosyal ilişkilerde daha başarılı olmalarıdır (Papalia ve diğerleri, 2004: 410).

1.1.3.5. Toplumsal Gelişim

İnsanlar bir grubun ve daha geniş bir toplumun üyesi olarak ve diğer üyeler ile etkileşerek yaşamlarını sürdürürler. İnsan biyokültürel ve sosyal bir varlıktır. Kültürel koşullar içinde sosyal ilişkiler, hem toplumun hem de bireyin yapısını etkiler. Bireyin tüm yaşamı çevresine uyum sağlamak çabası içinde geçer. Bu uyum çabası doğumdan başlayarak bir gelişim göstermektedir. Bireyin içinde yaşadığı toplumda etkili bir biçimde fonksiyonel olması, gerekli nitelikleri geliştirmesi sürecine toplumsallaşma denmektedir (MEGEP, 2009: 11).

Toplumsallaşma, kişinin içinde yer aldığı toplumun kendisinden beklediği şekilde davranmayı ve başkalarıyla uyumlu bir şekilde yaşamayı öğrenme süreci (Budak, 2000: 690) olup, kişinin toplumun bir üyesi olduğunu öğrenmesidir (Kağıtçıbaşı, 2004: 359).

Toplumsal beklentilere uygunluk gösteren, kazanılmış davranış yeteneği olarak tanımlanabilen toplumsal gelişme, geniş anlamda bireyin doğumuyla başlayan bir evreyi, dar anlamda ise günlük davranış gelişimini kapsamaktadır. Daha yaygın bir tanımla toplumsal gelişme kişinin sosyal uyarıcıya özellikle grup yaşamının baskı ve zorluklarına karşı duyarlık geliştirmesi, grubunda ya da kültüründe başkalarıyla geçinebilmesi, onlar gibi davranabilmesidir (MEGEP, 2009: 11).

Toplumsal gelişim, kişinin içinde yaşadığı toplum tarafından kabul edilebilir biçimde davranmayı öğrenme sürecidir. Toplumsal gelişim ömür boyu devam eden bir süreçtir ve insan büyüdükçe yeni çevrelere girdikçe ve statü değişikçe farklı tipte ilişkiler geliştirir. Ergenlik döneminde yaşanan değişimlerin bir bölümü, ergenlerin sosyal yaşamlarında da yeniliklere neden olur. Bedensel, ruhsal, zihinsel özelliklerinin değişmesiyle ergenler anne ve babalarıyla, arkadaşlarıyla olan ilişkilerinde yeni yaşantılar ortaya koymaktadırlar. Ergenler ailelerinde ebeveynleriyle, okulda öğretmen ve arkadaşlarıyla, okul dışı olan ilişkilerinde yine yakın çevre arkadaşlarıyla olumlu ilişkiler kurma ihtiyacı duyarlar (Eisenberg and Morris, 2004:166).

Sosyal çevrenin özelliklerinin ergenlik dönemindeki bireylerin ihtiyaçlarını karşıladığı iyi bir çevre uyumu, davranışsal ve psikolojik problemlerin olasılığını azaltmakta ve

böylece çocukluktan ergenliğe geçişte kolaylık sağlamaktadır. Tam tersi kötü bir çevre uyumu ya da ergenin ihtiyaçları ile sosyal çevrenin birbirini karşılayamaması sosyal ve psikolojik gelişimde problemlere neden olmaktadır (Poncelet, 2004: 85).

Çocukların ve ergenlerin çevreleriyle ilgili önemli bir yön olarak kendileriyle ilgili bilgi yani geribildirime ihtiyaçları vardır. Kendileri hakkında oldukça pozitif bilgi elde eden bireyler daha pozitif, destekleyici bir çevrede, kendilerini daha sosyal görmektedirler. Kendileri ile ilgili pozitif bilgi almak ergenler için önemlidir. Geribildirim bireylerin kendini kavramalarındaki gelişim için de çok önemlidir (Cassidy ve diğerleri, 2003: 612).

Erinlikte önemli bir diğer gelişim boyutu ise toplumsal gelişmedir. Bilindiği gibi bireyin toplumsallaşması ilk olarak ailede başlamaktadır. Bu bağlamda ergenin toplumsallaşma süreci aslında çocukluk döneminde başlamış ve ergenlik döneminde ise bu süreç ailesinin dışına taşarak okul çevresi ve dolayısıyla arkadaş grupları ekseninde hızla devam etmektedir. Bu toplumsallaşma sürecinde ergen için önemli gördüğü konularda ailesi, hâlâ bir başvuru kaynağı olmaya devam etmektedir (Koç, 2004: 238).

Erinlik ve ergenlik dönemlerinden önce ailenin bireyi olası sorunlarla ilgili bilgilendirmesi, bireyin üzerindeki kontrolünü yavaş yavaş azaltarak kendi ayakları üzerinde kalması için destek olması ve onunla iletişim kurabilmesi bireyin kendisine daha çok güvenmesini, kendisiyle ilgili olumlu algılara sahip olmasını ve gelişim basamaklarını başarılı bir şekilde aşmasını sağlayabilmektedir.

Kendilerini mutlu ve değerli hissedilen, sorumluluklarını bilen, birbirine güven duyan bireylerden oluşmuş sağlıklı aile ortamlarında gençlerin hızlı değişimlerine ayak uydurmaları, kendilerini kabul etmeleri ve kimlik geliştirmeleri başarılı bir şekilde olmaktadır. Anne babaların gençlik dönemindeki çocuklarıyla iyi ilişkiler kurabilmeleri için öncelikle kendi aralarındaki iletişimin sağlıklı olması gerekmektedir (Alisinanoğlu, 2002: 63).

Sosyal çevrenin özelliklerinin ergenlik dönemindeki bireylerin ihtiyaçlarını karşıladığı iyi bir çevre uyumu, davranışsal ve psikolojik problemlerin olasılığını azaltmakta ve böylece çocukluktan ergenliğe geçişte kolaylık sağlamaktadır. Tam tersi kötü bir çevre

uyumu ya da ergenin ihtiyaçları ile sosyal çevrenin birbirini karşılayamaması sosyal ve psikolojik gelişimde problemlere neden olmaktadır (Poncelet, 2004: 85).

Çocukların ve ergenlerin çevreleriyle ilgili önemli bir yön olarak kendileriyle ilgili bilgi yani geribildirime ihtiyaçları vardır. Kendileri hakkında oldukça pozitif bilgi elde eden bireyler daha pozitif, destekleyici bir çevrede, kendilerini daha sosyal görmektedirler. Kendileri ile ilgili pozitif bilgi almak ergenler için önemlidir. Geribildirim bireylerin kendini kavramalarındaki gelişim için de çok önemlidir (Cassidy ve diğerleri, 2003: 612).

Ergenlerin toplulaşmasında arkadaş ilişkileri de önemli bir etkiye sahiptir. Arkadaşlık çocuklukta başlayıp gelişen bir ilişkidir. Çocukluk döneminde kızların kızlarla, erkeklerin erkeklerle oynaması, her iki cinsin birbirlerini kızdırmaları vb. görülür. 11 yaşından sonra erken gelişen kızlarda erkeklere karşı yakınlaşma, onların ilgisini çekme ortaya çıkar. Buna karşılık, 11-13 yaşlarındaki erkek çocuklar kızlara karşı ilgisiz görünürler. Ancak 14-16 yaşları arasında yaşıtları olan kızlarla birlikte olmak isterler ve 16 yaşından sonra da kızlarla tek tek arkadaşlık etme isteğindedirler. 13-14 yaşlarında yaşanan ilişkiler, genelde birtakım yenilikler keşfetmeye dayanan kısa süreli ve yüzeysel deneyimlerdir (Başoğlu, 2007: 56).

1.2. Erinlik Döneminde Dini Yaşantı

Din kavramı Arapçada “ceza, ibadet, tutulan ve gidilen yol, boyun eğme ve kullukta bulunma”, anlamlarını ihtiva etmektedir. Din, insanlara bir hayat tarzı sunan, onları belli bir dünya görüşü içinde toplayan kurum, bir değer biçme ve yaşama tarzı; yaratıcıya isteyerek bağlanma, bir takım şeyleri duyma, onlara inanma ve uygun iradi faaliyette bulunma olgusu; aşkın varlıkla ona inanan kişi arasındaki ilişkiden doğan tecrübenin inananın hayatındaki yansımaları olarak tanımlanmaktadır.

Kendisini kültür içerisinde gösterdiği şekliyle din, sembolik bir sistem, sosyal bir kurum ve sübjektif bir hayattan ibarettir. Din, kutsal fikrine dayalı olan ve müminleri bir sosyo-dinsel topluluk içinde birleştiren bir inançlar, semboller ve pratikler kümesidir. Beşer hayatının temel problemlerine çözüm arayan teori ve pratikler bütünü olarak görülen din, İslam kelamcıları tarafından, da “Allah tarafından vahiy yoluyla ve peygamberleri

aracılığıyla va'z edilen ve saiklerini dünya ve ahirette saadet ve necata götüren, itikad ve amellerden mürekkep bir müesse” olarak tarif edilmiştir (Bayraktar, 2003:5).

Bireyde dinsel yaşantı denilen olgu tanım ve kapsam sadece din psikolojisinin alanı içinde incelenebilmektedir. Böyle bir olguyu iyi değerlendirebilmek için önce kavramı iyi tanımlamak bilmek hatta onu yaşamış olmak gereği vardır. Öncelikle yaşantı nedir?. Psikolojik deyimle, yaşantı bireyin yaşadığı ortamın koşulları içinde etkileşimidir. Bu, kişinin ruhsal yeti ve özellikleri içinde değerlendirilebilir. Dinsel yaşantı ise, daha özel bir anlam taşıyarak, insanın kendi zayıflıklarının bilincinden doğan ve bireyin ruhunu kutlu bir iç yakınlığa büründüren psişik hallerdir, denilebilmektedir. Bu olgu, derin düşünme ayrı bir nitelik taşımaktadır (Armaner, 1980: 112).

1.2.1. Dini Duygu

Duygu en genel haliyle, birini ya da bir şeye karşı yöneltilen yoğun hislerdir. Dökmen'e göre duygu, bireyin doğaya ve topluma uyum sağlaması olarak ifade edilmektedir. Daniel Goleman ise duyguları, bireyin öğrenme potansiyelini uyararak öğrenmesini sağlayan; soru sormaya yönlendirerek meraklandırın, bilinmeyi aramaya iten; kapasitesini geliştirerek öğrenileni pratiğe geçirmesini ve böylece bir davranış sergilemesini ifade eden özellikler bütünü olarak nitelemektedir (Yelkikalan, 2006: 42).

Dini duygu din kültürüne bağlı olarak insanda meydana gelen dini tecrübe anında hissedilen duyguların genel adıdır. Dini duygunun ortaya çıkışı konusunda iki görüş vardır: Bazılarına göre doğuştandır, bazılarına göre ise sonradan kazanılmıştır. Dini duygunun derecesi kişiden kişiye farklılık gösterebilmektedir. Örneğin bir mistik, vecd halinde Allah'la bir olma duygusunu yaşayabilirken, dine inanan başka biri bu dereceye gelemeyebilmektedir (Büyükbaş, 2002: 27- 28).

“Din insanın duygularına, düşüncelerine, tasavvurlarına ve davranışlarına nüfuz ederek bütün şahsiyetini kaplar ve günlük hayatında bütün davranışlarına yön verir. Zira o, ferdin ruhi hayatını bütün boyutları içinde, yani arzuları, korkuları, neşesi, kederi içinde, ferdi, toplumsal, dünya ve ahiret ile ilgili bütün işlerini düzenleyen bir güce sahiptir” (Yavuz, 1988: 252).

“Dini duygu subjektif dinin temel ögesidir. W.James'e göre o, dinin ilk ve derin kaynağıdır.” (Armaner, 1980: 15). “Dini duyguların tanıtılmasında bugüne kadar

herkesin birleştigi ortak bir tarife ulaşılamamıştır. Bu duyguyu inceleyenler duygulardan kendilerine göre hangisi daha ağır basıyorsa onu dini duygunun hatta dinin temel kaynağı olarak kabul etmişlerdir. Bu sebeple korku, sevgi, hayranlık, bağlılık, dayanma, güvenme, sığınma, teslimiyet, istek, irade, şükretme, kaçınma, sonsuzluğu arama, yüceltme ve ilahi kuvvete yönelme gibi duygulardan birisini dinin kaynağı ve dini hayatın önemli duygularından saymışlardır (Yavuz, 1982: 95)”.

Her çocuk doğumundan itibaren çok yönlü olarak hızlı bir büyüme ve gelişim göstermeye başlar. Biyolojik veya bedensel büyüme ve gelişmesine paralel olarak, zihinsel harekât/psiko-motor, sosyal, törel, cinsel, heyecansal açıdan, kişilik, öğrenme ve bilgi, duygu... vb. yönlerden gelişim gösterir. Bütün bunların yanında çocukta bir de dini ve ahlâkî duygu vardır. “Duygular içerisinde daima yüksek duygular olarak sınıflandırılan” dini ve ahlâkî duygu da diğer duygularla birlikte gelişir.

İlk insandan günümüze kadar hiçbir çağda dinsiz bir toplum yaşamamıştır. Hak veya batıl, nasıl nitelendirilirse nitelendirilsin, bütün çağlarda insanların inançları olmuştur. Çünkü inanma ihtiyacı insanda fitrîdir yani derûnunda (iç dünyasında) mevcuttur. Onun için -dini bakımdan ister özel eğitime tabi tutulsun, ister ihmal edilsin- her çocukta er veya geç bu duygu mutlaka ortaya çıkar ve gelişir. Eğer çocuklara özel bir yakınlık gösterilir ve kendileriyle dini konular bakımından ilgilenilirse, bu duygu erkenden ve sağlıklı olarak gelişir. Aksi takdirde yine gelişir, ama bu sefer biraz daha geç ve sağlıksız bir gelişme olur. Yani çocuklara dini bilgi ve duygu kazandırılması konusunda ihmalkâr davranılması ve hatta özellikle bu konuda bilgi verilmemesi veya dini duygularının bastırılması için özel çaba sarf edilmesi onlarda mevcut olan din duygusunu yok edemez. Üstelik böyle bir durumda çocuk sağlıklı bir kişilik sahibi de olamaz. Çünkü dini duygu ve düşünce bir bütünün en önemli parçalarından biri ve hatta birincisidir. Eğer o parça olmazsa bütün oluşturulamaz, oluşturulması için zorlansa da mükemmel olamaz. Onun için çocukların dini duygu ve düşünce bakımından sağlıklı bir şekilde gelişim gösterebilmesi konusunda aile bireyleri, eğitimciler ve eğitim kurumları yardımcı olmalıdırlar (Öcal, 2004: 60).

1.2.2. Dini Düşünce ve Tasavvur

Düşünme ruhsal bir güçtür ve o kendi özellikleri içinde görülmeyen ruhsal bir faaliyettir, yani direkt gözlenmesi imkânsız olan düşünme, belli bir konu, problem,

durum olay ya da başka bir nesne üzerinde ruhun içsel bir meşguliyetidir. Buna göre düşünmede onlara yönelik canlı bir şekilde algılama ve işleme fiili söz konusudur. Düşünme aktif olduğu gibi pasif de olabilmektedir. Aktif düşünce iradeli bir faaliyettir. Burada o insanın pratik bir gayeye doğru gidişinde ve kendisini idare etmesinde yardımcı olan bir alet durumundadır denilebilmektedir (Yavuz, 1983: 194).

Düşünce zihnin en kompleks ve karmaşık faaliyetlerinden biridir. Zihin dış çevreden gelen etkiler, yani duyum ve idrakler üzerine çalışır ve bir takım işlemler yapar. Böylece genişler, derinleşir; problem çözme, plân yapma, gelecek hakkında tahminlerde bulunma gücü artar. Düşünme yetisine sahip olan insan, düşünmeme niyetiyle bir kenara çekilse dahi yine zihninde çeşitli hayaller ve düşünme devam eder. Çünkü düşünce aktif olarak, her hangi bir konu, problem, durum ve olay üzerinde durmadan ve sürekli bir biçimde devam etmektedir (Peker, 2008: 92).

Başka bir ifadeyle düşünme, kavramaya, sanmaya, hüküm yürütmeye ve sonuç çıkarmaya yönelik, daha doğrusu bilinçli, bazen bilinçsiz olabilen ruhsal bir faaliyetin algılanması işine düşünme denildiği gibi, herhangi bir objeye, olaya, görüşe, kanata, inanca vb. derinliğine zihinsel yönden yapılan bir yaklaşımdır' da denilebilmektedir (Yavuz, 1983: 194).

İnsan çevresinde olup biten olayları anlamaya onların özünü kavramaya, uygun, tatmin edici açıklamalar bulmaya çalışmaktadır. Çocuk henüz birkaç aylık süreden sonra dış dünyayı ve kendini tanımak, çevresinde olup bitenleri anlamak ister. Çocuğun çevresiyle ilişkileri geliştikçe çevresindeki kişilerle, çevresinde gördüğü olaylarla, büyüklerinden duyduğu yeni kavram ve kelimelerle ilgili sorular sorar ve onların içyüzünü öğrenmek ayrıntıları hakkında tam bilgi sahibi olmak ister. Altı yaşından itibaren çocuğun zekâsı geliştikçe çeşitli objelerin aslının ne olduğunu merak eder, onları araştırır. Onun zihnini meşgul eden merak ettiği, öğrenmek istediği, konuları arasında dini özellik taşıyanlar önemli yer tutar. Örneğin Allah, peygamber, melek, şeytan, cennet, cehennem, namaz, oruç vs. çocuğun üzerinde düşündüğü ve sorular sorduğu kavramlardır.

Çocuk 12- 13 yaşlarında yani erinlik dönemi içerisinde, daha önce kendisine öğretilen dini konuları gözden geçirir, bunları zaman zaman yeniden düşünür, kritik eder, değerlendirir ve bunlar hakkında hükümler yürütür. Erinlik dönemi genci daha ziyade

dinin pratik yararları ve günlük olaylarla ilişkileri üzerinde düşünmekte ve bu konuda tatmin edici cevaplar aramaktadır. Allah inancı ve diğer inanç konularında da bir takım akli ve mantıki deliller bulmaya çalışmaktadır (Peker, 2008: 93- 94).

Tasavvur, zihinde önceden oluşan, idrak edilmiş olan şeylerin (obje, olay, kavram vs.) tekrar zihinde canlandırılması, yeniden anlam kazanması demektir. Ancak insan herhangi bir obje ile ilgili sahip olduğu bilgiler çerçevesinde, objenin özellikleri doğrultusunda da zihninde onu canlandırmaya çalışır, onun imajını zihninde oluşturur. Yani insan, herhangi bir şeyi doğrudan doğruya görmeden, idrak etmeden de onunla ilgili bilgilerinden hareketle onu tasavvur edebilir (Peker, 2008: 97).

M. Kesselring tasavvurları üç grupta incelemiştir (Gündüz, 2007: 29):

- **Duygu Organlarının Uyarıları İle Oluşan Tasavvurlar:** Görme, işitme, dokunma, koklama ve tatma ile ilgili tasavvurlar bu grupta incelenebilmektedir.
- **Genel Özelliklere Dayanan Tasavvurlar:** Kesselring bunları kendi içinde iki grupta incelemiştir: 1- Basit ve bileşik, 2- Bireysel ve genel. Örneğin “Nil Nehri” dendiğinde zihnimize oluşan tasavvuru basit, “nehirler” dendiğinde oluşan tasavvuru genel diye nitelenebilmektedir.
- **Gerçeğe Uyuşuna Göre Ele Alınan ya da Onunla İlgili Tasavvurlar:** Bu çeşit tasavvurlar Kesselring tarafından daha önceden yaşananların hatırlanması olarak açıklanmıştır.

Dini tasavvur ise Allah, cennet, cehennem, melek şeytan, kıyamet, peygamber vb. dini kavramların, dini olayların ve nesnelere zihinde canlandırılması şekillendirilmesi, olarak tanımlanabilmektedir (Peker, 2008: 97).

İnsan daima çevresinde olanları anlama ve kavrama gayreti içindedir. Zihninde sürekli olarak sorular sorar ve tatmin edici cevap bulamadığı durumlarda çatışma yaşar. İnsan zihnini meşgul eden ve belki de bu meşguliyette en fazla merak uyandıran konular içerisinde dini konular gelir. Örneğin, Allah’ın varlığı, mahiyeti, evrenin ve insanın yaratılışı, meleklerin varlığı, cennet ve cehennemin gerçeklikleri gibi pek çok konu bu bağlamda zikredilebilir. Her insan ister dindar isterse dinsiz olsun hayatının bir kısmında bu konular üzerinde zihnini yorar ve fikir üretir.

1.2.3. Dini Tutum ve Davranış

Tutum kavramı genel olarak bireyin çevresindeki herhangi bir olgu veya nesneye ilişkin sahip olduğu tepki eğilimini ifade etmektedir. Başka bir deyişle tutum, bireyin bir durum, olay ya da olgu karşısında ortaya koyması beklenen olası davranış biçimi olarak tanımlanmaktadır. Bir eşya, bir tasarım, bir durum, bir olay ya da bir birey veya bireyler grubu tutumun konusu olabileceği gibi, herhangi soyut bir kavram, olgu ya da durum da mutluluk, mutsuzluk, iyi, kötü, yüce, tanrı vb. tutuma konu edilebilmektedir (İnceoğlu, 2010: 7).

Günümüzde de sosyal psikologlar tarafından kabul gören bu tanıma göre tutum, bireye aittir ve onun bir nesneye ilişkin düşünce, duygu ve davranışlarına bir bütünlük, bir tutarlılık getirir. Bireyin tutumlarını gözle görebilmek mümkün değildir. Tanımda “bireye atfedilen” ifadesi de, tutumun bireysel bir yaşantı olduğunu ve bunun gözle izlenemediğini vurgulamaktadır (Altaş, 2004: 89).

Kişinin dine ve dinle ilgili olan durumlara karşı olumlu ya da olumsuz duygu, düşünce ve davranış durumu içinde olma eğilimidir. Kişinin dine dair bilgi ve inançları, dinin bütününden ya da herhangi bir esasından hoşlanması veya hoşlanmaması, dinle ilgili davranışları, dine dair lehte ve aleyhteki birtakım faaliyetleri onun dini tutumunu oluşturur (Bayraktar, 2003: 6).

Dini tutum, dine ait devamlı ve düzenli duygu, bilgi ve davranış eğilimlerin tümü olarak görülmektedir. Din kavramının kişide uyandırmış olduğu duygu, düşünce ve davranış eğilimleri zamanla uyumlu ve devamlı bir bütün meydana getirmektedir (Kaya, 1998: 45).

Tüm tutumlarda olduğu gibi, dini tutumlarda bilişsel, duygusal ve davranışsal olmak üzere üç ögesi vardır.

- **Dini Tutumun Bilişsel (Zihinsel) Ögesi:** Bilişsel öge, kişinin dini inanç, dini düşünce ve dini bilgilerinden oluşur. Dini inançlar, dini tutumlarla ilgili olmakla beraber farklı kavramlardır. Bilişsel öge, kişinin dini tutumunun içine yerleşmiş inançlarıdır. Dini inançlarda duygu unsuru ağırlıklıdır.

- **Dini Tutumun Duygusal Ögesi:** Din hakkında kişinin iç dünyasında uyanan izlenimler, din ile ilgili heyecan ve duygular, dini tutumun duygusal ögesini oluşturmaktadır. Din ve dinle ilgili konulara ait ilgi duyma ya da duymama, hoşlanma ya da hoşlanmama, sevme ya da sevmeme gibi duygular, dini tutumun duygusal yönüdür. Dini tutumun duygusal ögesi, dine karşı gösterilen duygusal tepkilerdir. Duygusal öge, bilişsel ögeye göre daha durağan ve sürekli. Çünkü kişinin dine karşı olan duyguları kolay ve çabuk değişmekle beraber, dini bilgileri her an değişebilmekte ve yeni dini bilgileri televizyon, kitap ve çevresindekilerden öğrenmektedir. Duygusal ögesi ağır basan bir dini tutumun değişmesi de güç olmaktadır.
- **Dini Tutumun Davranışsal Ögesi:** Dini tutumun davranışsal ögesi dini ibadetler, pratikler, faaliyetler, hareket ve işlerdir. Kişinin namaz, oruç, hac gibi dini ibadetleri yapması camiye gitmesi, dua etmesi dini ayinlere katılması, dini yayınlar okuması, dini sohbetlere katılması, dini programları izlemesi gibi davranışlar dini tutumun davranış ögesini oluşturur (Kaya: 1998: 46- 47).

Davranış terimi, sözlük ve ansiklopedilerde, hareket etme biçimi ya da insanların tepki gösterme davranma biçimi anlamına gelirken, psikoloji bilminde “organizmanın uyarılar karşısındaki tepkilerinin tümü” şeklinde tanımlanmaktadır. Buna göre davranış hem içte yaşanan psikik durumlar, hem de dışa akseden faaliyetlerdir. Genel psikoloji kitaplarında ise uyarıcı, organizma ve tepkiler arasındaki karşılıklı ilişkiler davranış olarak ifade edilmektedir (Karacoşkun, 2004: 29).

Davranışlar; hareketleri, edim ve eylemleri ve tavırları kapsar. Duyguların eğilim ve isteklerin ve çevre ilişkilerinin etkinliğiyle yapılan edim ve eylem halidir. Ruhsal faaliyete bağlı olarak, duyu ve motor sınırların, onlara bağlı organları da çalıştırmasıdır, yazı yazmak, konuşmak, okumak, sigara içmek bir hareket veya bir iş yapmak, ağlamak ve gülmek birer davranıştır. Hatta dinlemek ve gözlem yapmak da birer davranış sayılabilir. Davranış; eğilim, istek ve tepkilerin gerçekleşmesi için, bilinçli ve bilinçdışı ruhsal işlevlerin edim ve eylem halidir (Karakuşçu, 1998: 204).

Dini davranış kavramı “dini inanç ve düşüncelerle beraber dışa yansıyan dini belirtiler, fiil ve ibadetler” şeklinde tanımlanmaktadır. Dini literatürdeki karşılığı “amel”

kavramıdır. Sözlükte “yapma, etme; hareket, eylem, iş; çalışma, uygulama, ortaya koyma, yerine getirme, iradeye dayalı iş, davranış ve eylem” anlamlarını taşıyan amel kavramı dini literatürde “dini inanç gereği hükümlü olduğu ibadet ve ahlaki değerleri yaşantısı içerisinde gerektiği şekilde uygulama” anlamını taşımaktadır. Bu tanımdan amelin yani dini davranışın iki boyutu olduğu anlaşılmaktadır. Bunlar “ibadet” ve “ahlak” kavramlarıdır (Özer, 2006: 44).

Dini davranışın yönü ve eğilimini dini tutumlar tayin etmektedir. Kişinin dini tutumu olumlu ise, dini davranışları yapma eğilimi olumlu, dini tutumu olumsuz ise, dine karşı olumsuz davranış eğilimi görülür. Kısacası kişinin dini davranış ve hareketleri de, onun dini tutumunu yansıtmaktadır (Kaya, 1998: 47).

Dini davranış, duygusal ve normatif davranışlar olarak ikiye ayrılarak incelenebilmektedir;

- **Duygusal davranış**, tutum konusunda hoş giden ya da gitmeyen bir davranıştır.
- **Normatif davranış**, tutum konusundaki bilgi ve inançlara dayanan davranıştır.

Bu davranışlar, bireyin alışkanlıkları ve diğer tutumlarının da etkisi altındadır. Örneğin, bir kişi dine karşı yakındır ve olumlu bir dini tutum geliştirmiştir. Fakat alışkanlıklar ve diğer etkenlerden dolayı, kişinin dini davranışları ve ibadetleri yapması, dini tutumu paralelinde olmayabilir. Kişinin dine ilişkin bilgi, duygu ve düşünceleri ile dini davranışları her zaman birbirine uymayabilmektedir (Kaya, 1998: 47).

İnsanın inanç, duygu ve düşünce dünyasında yaşanan sübjektif olgular, diğer bir deyişle kalplerinin derinliklerindeki dini yaşayışların ve tecrübelerin, davranış halinde dışarı yansımaya dini literatürde ibadet (amel) denilmektedir (Peker, 2008: 116). Kısaca ibadet, kişinin dini duygu, düşünce ve inançlarının davranış halindeki bir göstergesidir (Şentürk, 2000: 30).

Yüce Allah, Kuran- Kerim’de birçok ayette iman ile amel-i salih (iyi, güzel iş) tamlamasını beraberce hatırlatmaktadır. Salih amelin iman kadar önemli olduğunu buradan anlaşılmaktadır. İyi güzel işler insanın davranışlarıdır. Davranışlar bilinçli olanları önce iç dünyamızda, bir tasarı, bir karar olarak belirlenmektedir. Bu kararın eylem olarak ortaya çıkmasına amel veya fiil denilmektedir. İyilik ve güzelliğin önce iç

dünyada bir kavram olarak bulunması gerekir ki daha sonra bu davranışı olarak gerçekleşebilsin.

1.2.4. Dini İnanç

Türkçe “inan-mak” tan gelen inanç, farklı anlamlarda kullanılmaktadır. İnanç kelimesi, özellikle günlük dilde birbirinden tamamen farklı durumları ifade etmek için kullanılan bir kavramdır. Bu, onun anlamının geniş bir alana yayılmasından kaynaklanmaktadır. İnanmak, “iman” yerine kullanıldığı gibi, sanmak, kabul etmek güvenmek, itimat etmek, doğru diye bakmak, kanaati olmak, kanmak ve aldanmak manalarına gelmektedir. Mesela, “Artık kimseye inanmaz oldum” cümlesinde inanmak, güvenmek manasında; “fallara inanmak” cümlesinde, falların etkisi olduğuna inanmak ve fal doğrudur diye bakmak; “cinlere inanmak” cümlesinde ise bir şeyin varlığını kabul etmek olarak kullanılmıştır. “Yarın havanın güzel olacağına inanıyorum” cümlesinde inanç, kesin olmayan bir inancı göstermekte ve zan manasına gelmektedir. “Onun sözlerine inandı” cümlesinde ise inanç, “kanmak” manasına gelmektedir (Şirin, 2006: 16).

İnanmak fiilinden türeyen inanç teriminin dilimizde en yaygın karşılığı “itkad”dır. İtikad teorik bir bağlılığı ifade etmekte olup inancın tam karşılığıdır. Çünkü inanç fikrîdir, yani teolojik ve felsefidir. İman, daha ziyade dini olmakla beraber inanç anlamı da vardır. Böylece inanç kelimesi, geniş anlamda ihtimalin bütün derecelerini içerisine almaktadır, fakat daha özel ve dar bir mânâda ise şüpheden ayrılmış olarak tam bir kabul ve tasdiki belirtmektedir (Hökelekli, 2005: 156).

İnançta duygunun önemli bir rolü vardır. İnsan sevdiği kimseye inanmaya istekli ve eğilimlidir. Ona inanmak ister. İrade ve muhakeme yönünden sağlam insanlar bile sevginin etkisiyle karşısındaki kişiye kolayca inanır. İhtiras ve heyecanlar da inanma konusunda kişiyi etkileyen faktörlerdir. Bu nedenle inancın hüküm olma bakımından zihinsel, teslimiyet ve boyun eğme bakımından duygusal, davranışa dönüşme bakımından da iradi bir yönü vardır (Peker, 2008: 46).

İnanç, dini hayatın ruhunu teşkil eden psikolojik bir hadisedir ve psikolojinin konusudur. İnançlar psikolojik hayatımızın derin ve ayrılmaz birer parçası oldukları için bunların incelenmesi bir hayli güçtür. İnanç ferdin dünyasının bir yönüne ait idrak ve

bilgilerin devamlı bir organizasyonudur. Bir inanç, bir şeyin ifade ettiği manalar bütünüdür. İnançsız bir insanın psikolojik varlığı düşünülemez, zira bu insan devamlılığı olmayan bir varlık demektir. İnançlar ferden şahsiyetinde önemli bir role sahiptir ve onun psikolojik dünyasına bir devamlılık kazandırır. İnançlar ferden dünyasını oluşturan birer blok gibidir (Kretch ve Cruthfield, 1980: 179).

Dini inanç duygu açısından ferden ruhî derinliklerinden insiyaki bir kaynaşma, kendiliğin bir başkalık meydana getirerek heyecan ve iradeyi ayaklandırır. Sonra Zekâ ve muhayyile, talî derece bir tesir yaparak varlığının derin noktalarında sezip tecrübe ettiği bir takım fikirler ve tasavvurlar meydana getirir (Balaban, 1975: 18).

Dini inanca yönelik kısmını araştırmak onun “doktrin” olabilecek kısmını araştırmak demektir. Bu açıdan ele alındığında insanların neye inandıkları, inançların işlevleri ve anlamları araştırılabilmektedir. Bunun yanı sıra inançlar arası farklılıklar ve benzerlikler de din psikolojisi araştırmalarına dahil edilebilmektedir. Dinin inanç yapısını üçe ayıran Glock, her dinde bu ilkelerin bulunduğunu savunmaktadır. Bu ilkelerin birinci görevi ilahi bir varlığın olduğunu kabul etmek ve onun mahiyetini belirlemektir. Bu görevle birlikte inanan insan sadece Allah’ın varlığını değil aynı zamanda zati bir Allah varlığını kabul etmiş olur. Bu şekilde insanın ilahi iradeye göre rolü farklılaşabilmektedir. Bu, inanç ilkelerinin ikinci görevidir ki tercih ettiği imana göre belirlenen amaç ilkelerine de inanmasıdır. Buna, amaçlı ilahi iradeye iman denilebilmektedir. İnanç ilkelerinin üçüncü kategorisi ise ilahi iradenin amacının yerine gelmesi ve gerçekleşmesidir. Her din bu üçlü tasnifin değişik yönlerine vurgu yapmaktadır (Mehmedoğlu, 2004: 28).

Dindar insan dinin öğretilerinin doğruluğunu kabul eder. Her din, mensuplarının onaylamasını beklediği bir inançlar bütünüdür bünyesinde taşımaktadır. İnançların içerik ve genişliği, dinler arasında olduğu gibi aynı dinin gelenekleri arasında da çeşitlilik gösterir (Kayıklık, 2006: 492). İslam söz konusu olduğunda en yalın haliyle bir Müslüman’ın “Amentü”de formüle edilen iman esaslarından haberdar olması ve buna inanması beklenmektedir (Çapçioğlu, 2008: 52).

1.2.5. Erinlik Çağında Din

Çocukta çevresini algılamasıyla birlikte anne-babaya bağlı olarak küçük yaşta dini nitelikte davranışlar görülmektedir. Çocukluk dönemi dini taklide dayanmaktadır. İlk erinlik dönemi genellikle dini uyanma devresi olarak kabul edilmektedir. Fakat bu konuda da genel kanı 14- 15 yaşlarıdır. Bu dönemde ergenler daha çok davranışlara bakarak etkilenmektedir (Hökelekli, 2005: 270). Bu devrede gördüğü veya yaşadığı olumsuzluklar, ergenin dine bakışını etkilemektedir. Ailenin dini davranışları çocuklukta alınan dini terbiyenin çeşidi, arkadaşlarının tutumları ergenin dini inançlarının gelişmesine yön veren faktörlerdir.

Çoğunlukla erinlik yılları fırtınalı geçen bir dönem olarak tanımlanmaktadır. Erinlik döneminde sorunlar ve çatışmalar birbirinden çok farklı nedenlere bağlı olarak ortaya çıkmaktadır. Bununla beraber, bu sorunların bir kısmının ergenlik sırasında meydana gelen bedensel, cinsel, duygusal, sosyal ve kişisel gelişmelerin gençte yarattığı farklılaşmaya bağlı olarak ortaya çıktığı söylenebilmektedir.

Ergenliğe yakın yıllarda zihin ve düşünce hayatı her bakımdan büyük bir kapasite kazanmaktadır. Bu dönemle birlikte başlayan soyut düşünme kabiliyeti ergeni farklı varsayımlar üzerinde düşünmeye götürmektedir. Dini şuurun uyanışında zihin kadar duygularında gelişiminin büyük önemi vardır. Bu dönemde duygu hassasiyeti ve kapasitesi de zirveye ulaşmaktadır. Bu bakımdan asıl anlaşılan ve kavranılan bir dini hayat 12- 13 yaşlarında görülmeye başlar. Onun için bu yaşlar, dini uyanış ve gelişim yaşları olarak kabul edilebilmektedir (Gündüz, 2009:2- 3).

Erinliği erime, dinde sorumluluğun başlangıç işareti olarak kabul edilmiştir. Bu durum, bu dönemin önemini daha da arttırmaktadır. Ergen, din nazarında yetişkin kişi statüsünde yer alır; o artık dinin emir, yasak, görev ve kuralları çerçevesinde davranışlarının sorumluluğunu yüklenmiş birisidir. Bu bakımdan, bu dönemin gelişim özelliklerinin çok iyi bilinmesi büyük önem taşımaktadır. Ergenin dini tutumları onun gelecekteki yaşamını derinden etkilemektedir. Bundan dolayı ergenlik ve din; din psikolojisinin en önemli başlıkları arasında yer almaktadır.

Freud'a göre bir gerçekliğe sahip olmasa da dinin insan hayatında etkin bir rolü vardır. Çünkü din gibi bir güce tutunmak hayatın tehlikelerine karşı insanın korkularını

dindirmektedir (Ayten, 2006: 33). Dinin tamamıyla insana özgü ve içgüdüsel bir durum olduğunu savunan Jung, insanların dini konuları anlamamalarına rağmen onu bir kenara atmamalarını, dinin içgüdüselliliğinin bir göstergesi olarak görmektedir (Ayten, 2006: 48). Jung'a göre Tanrıya bağlanmayan bir birey, dünyanın fiziksel ve ahlaki kısırtıcılığına kendi kaynakları ile direnemez. Böyle bir ortamda din zor zamanlarda sınırlanacak bir "güven kapısı" işlevi görür (Ayten, 2006: 56).

Bu dönemde, dini ilginin şuurlu uyanışı ve gelişimi açıkça görülebilmektedir. Ergenin gerek kendi iç dinamizmindeki iniş çıkışlar, gerekse toplumdaki sürekli değişen değer yargıları dolayısıyla dini bakımdan bocalamalar, bunalımlar ve çelişkili durumların yaşanması kaçınılmaz bir hal alır. Fakat gençlerin çoğu için din, "güvenlik", "kimlik", "bağlanma" ve "anlama" gibi psikolojik istek ve ihtiyaçlarına cevap vermesi bakımından, etkisi güçlü yüksek bir değer olarak anlam kazanmaktadır (Hökelekli, 2005: 267).

Dua ve ibadet gibi dini pratiklerini yapan ergen, dini inanç ve tutumunu önceden kabullenir ve sonuçta da onu pratik alana uygulamaktadır. Dolayısıyla ergenin yaptığı bu dini pratikler, onun dini ruh halinin bir sonucu olarak, düşünceden davranışa dönüşmüş biçimdir. Bu bağlamda dindar ergenin tutum ve davranışlarını anlamlandırabilmek için, dini inanç ve tutumunun fiilî uygulamaları vasıtasıyla nasıl dindar hale geldiğini anlamaya çalışmak gerekmektedir. Ergen, yaptığı ibadetleri aracılığıyla sıradan bilincini aşarak Aşkın varlığına yönelmektedir. Bu bağlamda namaz, oruç, dua ve diğer ibadetler, ergenin Aşkın varlığına yönelişini, O'nun da bu yönelişe katılmasını ifade etmektedir. Yani ibadetin mânâ ve önemini kavrayan ergenlerin, yaptıkları bu tür dini davranışları içselleştirmeleri daha kolay olmaktadır (Koç, 2003).

Ergenlik dönemi ve din konusunun daha iyi tahlil edilebilmesi için, ergenlerde görülen başlıca dini özelliklerin incelenmesi gerekmektedir. Psikolog ve din psikologlarının bu konudaki tespitlerinden hareketle, yaş kategorilerine göre, ergenlerin dini özelliklerini aşağıdaki başlıklar altında toplanmaktadır (Hökelekli, 2005:267):

- Dini Şuur ve Soyut Bir Allah Düşüncesi (12-14 Yaş),
- Dini Şüpheler ve Bunalım Dönemi (14-18 Yaş)
- Günahkârlık, Pişmanlık, Adalet Duyguları (14-18 Yaş)

- Tövbe ve Dini Konularda Durulma (18-21 Yaşlar)

Ancak bizim araştırma konumuz erinlik dönemini kapsadığı için yukarda açıklanan ilk madde “Dini Şuur ve Soyut Bir Allah Düşüncesi (12-14 Yaş)” konumuz ile direk bağlantılı olup, diğer konular erinlik dönemi sonrasındaki ergenlik dönemiyle ilgilidir. Bu nedenle “Dini Şuur ve Soyut Bir Allah Düşüncesi (12-14 Yaş)”, araştırmada ayrıntılı olarak ele alınmakta, diğer konulara ise konu bütünlüğünün bozulmaması açısından kısaca değinilecektir.

Dini Şuur ve Soyut Bir Allah Düşüncesi (12-14 Yaş): Dini şuur, kişinin hangi dine inandığını, niçin inandığını ya da inanmadığını bilmesi ve ortaya koyduğu dini tavır ve davranışlardan haberdar olması demektir (Peker, 2008: 137). Ergenlik döneminde fiziki ve ruhsal yapıdaki değişim ve gelişimlerle birlikte çocuğun zihin ve düşünce yapısında da bir takım değişimler görülür, (Genellikle 12-13 yaşlarında başlayan “soyut düşünme” kabiliyeti okulun ve toplum kültürü çerçevesindeki tecrübelerin yardımıyla ergeni, problem tahlilleri ve yüksek seviyeli genellemeler yapmaya sevk eder (Yörükoğlu, 2007: 31-32).

Olayların ardındaki nedenleri kavrayabilecek bir olgunlaşmayı ifade eden soyut düşünce yeteneğinin ortaya çıktığı 12-13 yaşlarda, çocukluk döneminin başından beri gelişmeye devam eden dini duygu, dini ilgi ve düşünceler, bilinç ve irade seviyesine yükselerek ergenin tüm kişiliğini derinden etkiler. Böylece, çoğunlukla tüm tutum ve davranışlarını yeniden şekillendirecek güçlü bir dini anlayış ortaya çıkar. Ergenlikte ortaya çıkan bu yeni değişim, “dinî uyanma” kavramı ile ifade edilmektedir. Dini uyanma ile birlikte başlayan dini şuur süreci, ergende daha önce yaşamadığı oldukça farklı, zengin ve karmaşık dini tecrübelerle yol açmaktadır.

“Dini şuur”, bireyin hangi dini kabullere sahip olduğunu, neye ya da kime niçin inandığını ya da inanmadığını bilmesi; sergilediği dini tutum ve davranışların farkında olması; dini kabullerini içten yaşaması vb. gibi çeşitli tecrübe şekilleri ile ifade bulur. Dini şuur, zihinsel hayatın gelişmesine bağlı olarak sosyo-kültürel etkiler altında ortaya çıkan samimi bir yaşantıdır. Dini şuura ulaşan ergen, mensubu bulunduğu dinin mesajına uygun yaşamaya çalışır (Bahadır, 2007).

Çocukta dini hayat, duygusal bir düşünce özelliği içerisinde kendisini gösterir; o, inandığı şeylerin derinine nüfuz etmeden, onları tam anlamıyla kavramadan dini bir inanç besler. Bu, çocuktaki somut ve gerçek olaylar dünyası dışında kalan gerçeklikleri algılamaya güç yetiremeyen bir zihin yapısının tabii sonucu olmaktadır (Hökelekli, 2005:267).

Düşünce bu dönemde “varsayımlı-tümdengelimli” (hypothetico deductive) bir nitelik kazanır. Ergen, bir faraziyeyle dayanarak, onun gerçeklikle olan bağı ile uğraşmadan akıl yürütebilir. Ergenin zihni, duyular üstü bir alanda, gerçeklikten ayrılmış işaretler üzerinde işlem yapabilir. Şüphesiz dini şuurun uyanışı yalnızca zihin gelişimi ile sınırlı bir olgu olmayıp, bütün bir ruhi yapının işleyişine bağlı olmaktadır. Bir yandan da duygu ve heyecan hayatındaki gelişmelerin ayrı bir önemi vardır. Bu dönemde duygu hassasiyeti ve kapasitesi de zirveye ulaşmaktadır. Bu durum, bazı ruhi karışıklık ve düzensizliklerin de sebebi olmaktadır. Ruhi yapının işleyiş düzenini bozan duygusal karışıklıklar, aynı zamanda çocuklukta yaşanan fakat tam olarak dışa vurulamayan dini duyguları da açık şuur seviyesine çıkartır (Hökelekli, 2005:267- 268).

Zihin gücünün artmasıyla ergen, kendisini ilgilendiren konulardan biri olarak dini meseleler üzerinde düşünür ve dini inançlarını gözden geçirir. Çocukluk döneminde kendisine telkin edilen ve kolayca kabul ettiği dini bilgileri, ilk ergenlik dönemi boyunca zaman zaman yeniden düşünür. Bu, dini uyanışın başlamasıyla, dini şuurlu bir biçimde benimseyip özümseyerek kendine maletmek üzere, inançlarını fikri planda ciddi olarak ele alınışdır. Bu süreçte genç, dindeki bazı hususlara kuvvetle sarılırken, bazı hususlarda şüphe edebilir (Certel, 2003:169).

12-13 yaşlarındaki çocuklarda Allah tasavvuru iyice ruhanileşmiştir. Genel olarak ergenlikte Allah şekilsiz, cisimsiz, hiçbir şeye benzemez, soyut ve manevi bir tarzda algılanmaktadır. Fakat bu konudaki güçlükler bütünüyle sona ermiş değildir. Bazı ergenler Allah’ın varlığı konusunda uzun düşünme denemelerine girerler; zihnin sebeplilik ilkesiyle onların ulaşabileceği sonuç Allahın varlığına ve yaratıcılığına olan inançlarında bir canlanma ve güçlenme olsa bile “Zorunlu Varlık”, “Vacibu’l Vücut” kavramı onlar için kolay anlaşılabilir bir şey değildir (Koca, 2007: 18).

Daha önce Allah’ı insana ait modeller içinde düşünen çocuk, ergenlik döneminde, insana benzeyen bir Allah düşüncesinden tamamen kurtulur. Tek, benzeri olmayan,

değişmeyen, bütün kainatın yaratıcısı, her yerde hazır, canlı ve ölümsüz bir Allah düşüncesine ulaşır (Peker, 1993:106). 12-13 yaşlarındaki çocuklarda Allah tasavvuru iyice ruhanileşmiştir. Genel olarak ergenlikte Allah şekilsiz, cisimsiz, hiçbir şeye benzemez, soyut ve manevi bir tarzda algılanmaktadır. Fakat bu konudaki güçlükler bütünüyle sona ermiş değildir. Bazı ergenler, Allah'ın varlığı konusunda uzun düşünce denemelerine girişirler; zihnin sebeplilik ilkesinin onların ulaştırdığı sonuç, Allah'ın varlığı ve yaratıcılığına olan inançlarında bir canlanma ve güçlenme olsa bile “Zorunlu Varlık” (Vacibü'l-Vücut) kavramı henüz onlar için kolay anlaşılır bir şey değildir (Hökelekli, 2005:269).

Ergenliğin asıl bunalımlı safhasına girmeden önceki bir-iki yıl içerisinde dini ilginin yüksek bir seviyesi yaşanır. İbadetleri yerine getirme, camiye ve cemaate katılma, helal-haram, günah-sevap gibi konulara karşı ilgi ve duyarlılıkta belirgin bir artış müşahade edilir. Fakat bu “saadet devri” çok sürmez ve ergenliğin kendine has bunalımlarının baş göstermesiyle, din de bundan nasibini alır (Hökelekli, 2005: 269).

Dini Şüpheler ve Bunalım Dönemi (14-18 Yaş): Din psikolojisinde şüphe, apaçıklık ve kesinlik arzusunun önceki inançla ya da sebepleri karşılıklı ve denk olan iki inancın birbiriyle çatışması sonucunda ortaya çıkan kararsız, sabit olmayan ruh hali olarak tanımlanmaktadır. Şüpheden şuurulu imana veya kararlı inançsızlığa geçiş, şartlara ve duruma göre mümkün iki gelişme yoludur (Bahadır, 2010: 13) İmanla ilgili şüphe, kararsızlık ve çatışmalar, insan hayatında en çok bu dönemde kendilerini göstermektedir. Şüphe, ergen için tabii bir davranıştır. İnanmak istememekten değil, inanmak istemekten kaynaklanmaktadır. Aksi halde şüphe söz konusu olmazdı. Ergenlerde dini şüphe ve çatışmaların doğmasında etkili olan faktörleri şu şekilde sıralamak mümkündür (Karaköse, 2008:23).

1. Bağımsızlık duygusunun uyanmasıyla, her türlü otoriteyi reddeden isyankâr eğilimin gelişmesi; yetişkinlere olan güvenin sarsılması.
2. Cinsi güdülerin doğuşu ve suçluluk duygusunun belirmesi; nefsanî arzuların dini ahlak kurallarına karşı ayaklanması.
3. Hayatın anlamsızlığı, mantıksızlığı duygusunun güçlü etkisi.

4. Din eğitimi yetersizliği sebebiyle, uygunsuz ve başarısız bir dini sosyalleşme ortaya çıkması.
5. Günlük hayat olayları ve bazı bilimsel teorilerle dini inanç ve öğretiler arasında bir uzlaşmazlık ve çelişki görülmesi.
6. Dindarların ve din görevlilerinin bazı tutum ve davranışları.
7. Dini konularda bilgi eksikliği ve rehbersizlik.

Günahkarlık, Pişmanlık, Adalet Duyguları (14-18 Yaş): Heyecanların en yüksek düzeye çıktığı ilk ergenlik yıllarında gençler, her ne kadar dini konularda şüphe gösterebilirler ya da dini toptan reddetseler bile dini suçluluk ve günahkarlık duygularından kendilerini arındıramazlar. Ergenlikteki suçluluk ve günahkârlık duygusunun en önemli sebebi, cinsiyet güdüsünün uyanıp hızla gelişmesine bağlı olarak ortaya çıkan ahlaki sorunlardır (Certel, 2003: 172). Bir yandan son derece şiddetli cinsi arzular, diğer yandan idealist eğilimler çoğu zaman ergenlikte çatışmalara yol açar. Çatışmanın çok şiddetli bir hal alması ergeni bazen, bir sataşma tutumuna kadar varan kural, otorite ve dini değerlere karşı koyma durumuna sevk eder. Kendisini suçlu hissedenden ergen, bir yalnızlığın içine sürüklenir. Sıkıntılıdır, gerçekten kaçır ve kendi içine kapanır (Hökelekli, 2005: 275).

BÖLÜM 2 : ERİNLİK DÖNEMİNDE DİNİ YAŞANTI

Bu bölümde dini tutum ve davranışların alt boyutlarına dair puanların cinsiyet, yaş, sınıf, ailelerin gelir durumu, aile eğitim durumu, ailenin dindarlık düzeyi bağımsız değişken gruplarına göre nasıl şekillendiğine ve öğrencilerin dini tutum ve davranışlarında etkili olan faktörlerin etki derecesine dair açıklamalar yer alacak, yine bu faktörlerin cinsiyet, yaş, sınıf ve aile gelir durumu bağımsız değişken gruplarına göre nasıl şekillendiği üzerinde durulacaktır.

2.1. Araştırmaya Katılanlar ve Nitelikleri

Tablo 2: Cinsiyete Göre Dağılım

	N	Yüzde (%)
Kız	129	46,6
Erkek	148	53,4
Toplam	277	100,0

Tablo 2'ye göre araştırmaya katılan öğrencilerinin 129'u (% 46,6) kız, 148'i (% 53,4) erkektir.

Tablo 3: Yaşa Göre Dağılım

	N	Yüzde (%)
11-13 yaş	189	68,2
14-16 yaş	88	31,8
Toplam	277	100,0

Tablo 3'e göre araştırmaya katılan öğrencilerin 189'u (% 68,2) 11-13 yaş, 88'i (% 31,8) 14-16 yaş aralığındadır.

Tablo 4: Öğrenim Durumuna Göre Dağılım

	N	Yüzde (%)
6. sınıf	86	31,0
7. sınıf	113	40,8
8. sınıf	78	28,2
Toplam	277	100,0

Tablo 4'e göre araştırmaya katılan öğrencilerin 86'sı (% 31,0) 6. sınıf, 113'ü (% 40,8) 7. sınıf, 78'i (% 28,2) 8. sınıfta okumaktadır.

Tablo 5: Yıllık Aile Gelir Durumuna Göre Dağılım

	N	Yüzde (%)
Düşük	9	3,2
Orta	159	57,4
İyi	109	39,4
Toplam	277	100,0

Tablo 5'e göre araştırmaya katılan öğrencilerin 9'unun (% 3,2) ailesinin yıllık gelir durumunun düşük, 159'unun (% 57,4) orta, 109'unun (% 39,4) iyi düzeyde olduğu görülmektedir.

Tablo 6: Anne Eğitim Durumuna Göre Dağılım

	N	Yüzde (%)
Okuryazar değil	23	8,3
İlkokul mezunu	140	50,5
Ortaokul mezunu	51	18,4
Lise mezunu	39	14,1
Üniversite mezunu	24	8,7
Toplam	277	100,0

Tablo 6'e göre öğrencilerin 23'ünün (% 8,3) annesinin okuryazar olmadığı, 140'ının (% 50,5) annesinin ilkokul mezunu, 51'inin (% 18,4) ortaokul mezunu, 39'unun (% 14,1) lise mezunu, 24'ünün (% 8,7) üniversite mezunu olduğu görülmektedir.

Tablo 7: Baba Eğitim Durumuna Göre Dağılım

	N	Yüzde (%)
Okuryazar değil	5	1,8
İlkokul mezunu	100	36,1
Ortaokul mezunu	48	17,3
Lise mezunu	70	25,3
Üniversite mezunu	54	19,5
Toplam	277	100,0

Tablo 7'ye göre öğrencilerin 5'inin (% 1,8) babasının okuryazar olmadığı, 100'ünün (% 36,1) babasının ilkokul mezunu, 48'inin (% 17,3) ortaokul mezunu, 70'inin (% 25,3) lise mezunu, 54'ünün (% 19,5) üniversite mezunu olduğu görülmektedir.

Tablo 8: Annenin Tutumuna Göre Dağılım

	N	Yüzde (%)
Demokratik	118	42,6
İzin verici	45	16,2
Otoriter	41	14,8
İlgisiz	3	1,1
Koruyucu	70	25,3
Toplam	277	100,0

Tablo 8'e göre araştırmaya katılan öğrencilerin 118'inin (% 42,6) annesinin demokratik, 45'inin (% 16,2) annesinin izin verici, 41'inin (% 14,8) annesinin otoriter, 3'ünün (%1,1) annesinin ilgisiz, 70'inin (% 25,3) annesinin koruyucu tutumda olduğu görülmektedir. Demokratik tutumun (güven verici ve hoşgörülü tutum) olduğu ailelerde ilişkiler karşılıklı sevgi, saygı ve hoşgörü temeline dayanır. Sorunlar konuşarak ve danışarak çözümlenir. Çocuklara söz hakkı tanınır. Paylaşma ve işbirliği yanında herkesin uyacağı kurallar bellidir. Ancak kurallara uyulması baskıyla, korkuyla değil herkesin gönüllü olarak benimsemesiyle sağlanmaya çalışılır. Amaç çocuğu sindirmek değil, ona sorumluluk duygusu kazandırmaktır. Kendi işini göremeye alıştırılır ve özerk bir kişilik geliştirmesi için ona yardım edilir. İnsanların inançlarını özgürce seçtikleri ve özümstedikleri ortamlar demokratik ortamlardır. Nitekim aile ortamının da sosyal bir ortam olduğu düşünülürse anne çocuğu üzerinde ne derece demokratik olursa çocuk inanç noktasında o derece özümsemiş tutumlara sahip olacaktır. Otoriter annelerin çocukları ise aksine ödül ve cezadan yola çıkarak tutum ve davranış geliştirmektedir. Buna bağlı olarak annenin olmadığı yerde otorite ortandan kalkacak ceza veya ödül olmayacağından çocuk kendi inanç ve tutumuna başlayacak bu da genellikle olumlu olmayacaktır. Çünkü çocuğa göre dini fiil inanç ya da ahlak annenin zoru ile yapılan bir tutumdur. Bu çocuklar genç olduklarında annelerinden kopacaklar ve kendi tutumlarını geliştirmeye başlayacaklardır. Ancak bu gelişimleri geç kalmış olduğundan neye inanacağını ne yapması gerektiğini bilmez bir halde o an neyi kendine model alıyorsa onun tutumunu benimseyecektir. Bu bazen bir insan bir sanatçı olabilirken bazen bir gurup ya da ideoloji olabilmektedir. Nitekim böyle ailelerin çocukları genellikle kötü emeller için kullanılan çocuklar haline gelmektedirler.

Tablo 9: Babanın Tutumuna Göre Dağılım

	N	Yüzde (%)
Demokratik	115	41,5
İzin verici	45	16,2
Otoriter	33	11,9
İlgisiz	6	2,1
Koruyucu	78	28,1
Toplam	277	100,0

Tablo 9'a göre araştırmaya katılan öğrencilerinin 115'inin (% 41,5) babasının demokratik, 45'sinin (% 16,2) babasının izin verici, 33'ünün (% 11,9) babasının otoriter, 6'sının (% 2,1) babasının ilgisiz, 78'inin (% 28,1) babasının koruyucu tutumda olduğu görülmektedir. Anne tutumunda olduğu gibi baba tutumunda da demokratik babaların çocukları dini tutum ve davranışlarını daha özümseyerek geliştireceklerdir. Tablolarda demokratik annelerin ve babaların yüzdesinin daha fazla çıkması çocukların dini tutumları ve gelişimleri açısından çok olumlu bir sonuç olmuştur.

Tablo 10: Annenin Dini Davranış Durumuna Göre Dağılım

	N	Yüzde (%)
Dinin gereklerini hiç yerine getirmez	1	0,3
Dinin gereklerini çok az yerine getirir	2	0,7
Dinin gereklerini kısmen yerine getirir	15	5,4
Dinin gereklerini yerine getirir	99	35,7
Dinin bütün gereklerini tamamen yerine getirir	160	57,7
Toplam	277	100,0

Tablo 10'a göre araştırmaya katılan öğrencilerin 1'inin (% 0,3) annesinin dinin gereklerini hiç yerine getirmediği, 2'sinin (% 0,7) annesinin dinin gereklerini çok az yerine getirdiği, 15'inin (% 5,4) annesinin dinin gereklerini kısmen yerine getirdiği, 99'unun (% 35,7) annesinin dinin gereklerini yerine getirdiği, 160'ınının (% 57,7) annesinin dinin bütün gereklerini tamamen yerine getirdiği görülmektedir. Çocuğun ilk modeli anne ve baba olduğundan annenin dini tutum ve davranışları ne kadar yüksek olursa çocuğun tutumu da o kadar artacaktır. Çünkü çocuk annesinden gördüklerini taklit edecektir. Mesela annenin namaz kıldığını gören çocuk hemen yanında onun yaptığı hareketleri yapar ve zamanla bu ibadeti öğrenmek ister ve anneye katılır. Anne onun gözünde model, dolayısıyla mükemmel olduğundan annenin yaptığı şeyi yapmakla mükemmelleştiğini ve büyüdüğünü düşünür, bu ibadete eğilimi artar.

Çocuğun gelecekte dini davranışları ne oranda yerine getireceği anneden alacağı örneklerle ve alışkanlıklarla doğru orantılı olacak ve dini davranışları daha fazla yerine getiren annelerin çocukları bunu alışkanlık haline getireceklerinden erinlik döneminde dini gereklilikleri daha fazla yerine getireceklerdir.

Tablo 11: Babanın Dini Davranış Durumuna Göre Dağılım

	N	Yüzde (%)
Dinin gereklerini hiç yerine getirmez	6	2,1
Dinin gereklerini çok az yerine getirir	17	6,1
Dinin gereklerini kısmen yerine getirir	43	15,5
Dinin gereklerini yerine getirir	98	35,3
Dinin bütün gereklerini tamamen yerine getirir	113	40,7
Toplam	274	100,0

Tablo 11'e göre araştırmaya katılan öğrencilerin 6'sının (% 2,1) babasının dinin gereklerini hiç yerine getirmedeği, 17'sinin (% 6,1) babasının dinin gereklerini çok az yerine getirdiği, 43'ünün (% 15,5) babasının dinin gereklerini kısmen yerine getirdiği, 98'inin (% 35,3) babasının dinin gereklerini yerine getirdiği, 113'ünün (% 40,7) babasının dinin bütün gereklerini tamamen yerine getirdiği görülmektedir. Bu tabloya göre annede olduğu gibi babanın da dini gereklerini yerine getirdiği sonucu daha fazla çıkmıştır. Böylece çocuklar babalarından da etkileneceğinden dinin gereklerini yerine getiren babaların çocukları daha fazla dini tutuma sahip olacaklardır. Aşağıda vereceğimiz tablo bunu desteklemektedir.

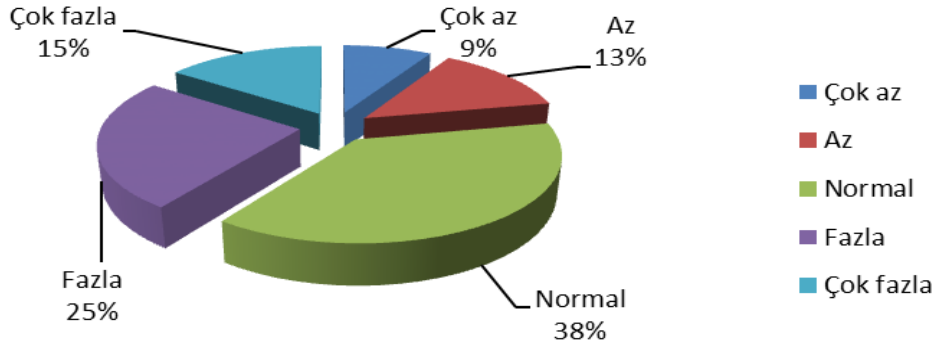
Tablo 12: Dini Tutum ve Davranışlara Ailesinin Etkisi

	N	Yüzde (%)
Çok az	5	1,8
Az	6	2,1
Normal	35	12,6
Fazla	55	19,8
Çok fazla	176	63,5
Toplam	277	100,0

Tablo 12'e göre araştırmaya katılan öğrencilerin 5'ine (% 1,8) çok az, 6'sına (% 2,1) az, 35'ine (% 12,6) normal, 55'ine (% 19,8) fazla, 176'sına (% 63,5) çok fazla derecede ailesinin şuanadaki dini inanç ve davranışlarına sahip olmasında etkisi bulunmaktadır. Tablonun da gösterdiği gibi çocuk dini tutumlarını geliştirmede ailesinden çok fazla etkilenecektir. Dini gerekleri yerine getiren ailelerin çocukları da dini gereklere ilgi

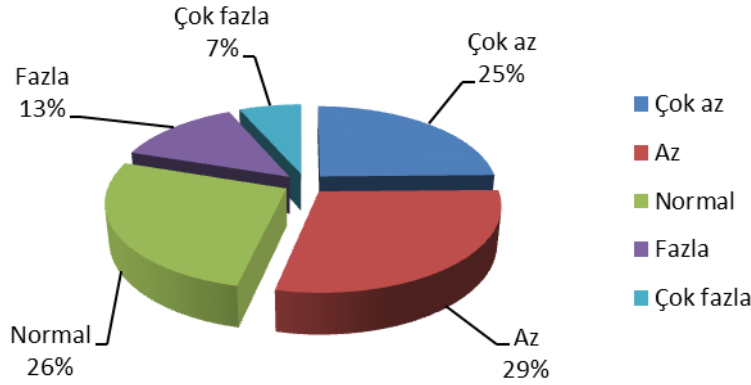
duyacağından bu bir alışkanlığa dönüşebilir ve erinlik döneminde bunu devam ettirebilir. Ancak dini gerekleri yerine getirmeyen ailelerin çocukları daha sonra bu davranışlara ya ilgi duymaz ya da bunları yok sayar. Çünkü bunların olması gereken gerekler olduğunun farkında olmadan, bunların yapıldığı ortamdan uzak büyümüştür.

Şekil 1: Dini Tutum ve Davranışlara Arkadaş Çevresinin Etkisi



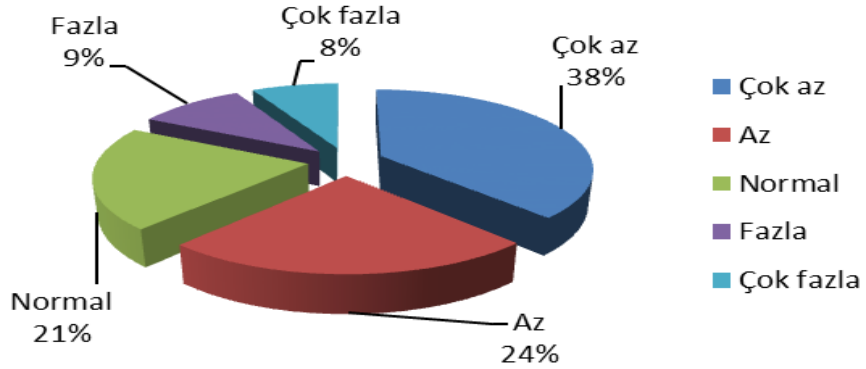
Şekil 1'e göre araştırmaya katılan öğrencilerin 23'üne (% 8,6) çok az, 36'sına (% 13,4) az, 102'sine (% 37,9) normal, 67'sine (% 24,9) fazla, 41'ine (% 15,2) çok fazla derecede arkadaşlarının dini inanç ve davranışlarına sahip olmasında etkisi bulunmaktadır. Erinlik döneminde çocuk çevresinde olup bitenlerin daha fazla farkındadır. Bu dönemde ayrıca sosyal etkileşimde olacağı ortamlarda daha fazla bulunur. Ailenin yanı sıra okulu ve arkadaşları da artık onu etkileyen etmenler haline gelmiştir. Bu dönemde arkadaşlıklar anlık değil uzun sürelidir. Oyun bitince sosyal ilişki bitmez, evde internetten, telefonda vs. görüşerek arkadaşlık devam ettirilir. Bu sebeple arkadaşlardan etkilenme ya çok fazla ya da normal düzeydedir. Ama etkileşimi yok saymak mümkün değildir. Benzer ailelere sahip çocuklar birbirlerini benzer yönde etkilerler. Tablolardan yola çıkarak ailelerin genellikle dini gereklilikleri yerine getiren demokratik aileler olduğu düşünülürse bu ailelerin çocukları da dini tutum noktasında karşılıklı konuşabilen, tartışabilen, farklı inançlara tahammülkar çocuklardır ve fikir savaşları yerine birbirlerini destekleyici, bilgilendirici ve geliştirici etkileşimler oluştururlar.

Şekil 2: Dini Tutum ve Davranışlara Televizyonun Etkisi



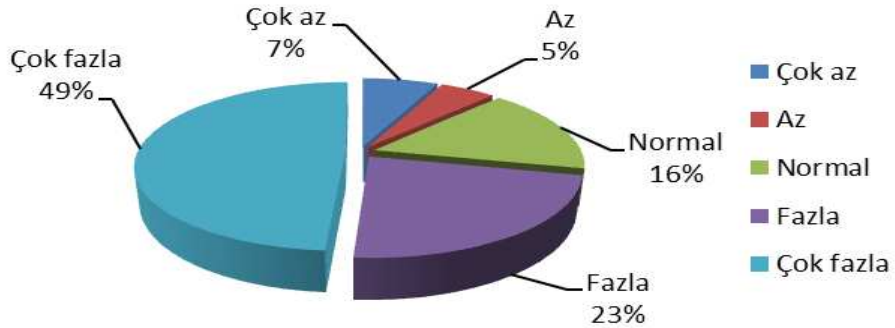
Şekil 2'ye göre araştırmaya katılan öğrencilerin 67'sine (% 24,7) çok az, 78'ine (% 28,8) az, 72'sine (% 26,6) normal, 36'sına (% 13,3) fazla, 18'ine (% 6,6) çok fazla derecede televizyonun dini inanç ve davranışlarına sahip olmasında etkisi bulunmaktadır. Günümüzde çocukların eğitim ve öğretim yaşantıları sınavlarla belirlenir hale gelmiştir. Bu sebeple onların ilgi alanlarını sınava yönelik çalışmalar oluşturduğundan sınava hazırlık yapabilecekleri kaynaklara yönelmektedirler. Bu kaynakların en başında internet gelmektedir. Bundan dolayı çocukların ilgisini genellikle televizyon değil, bilgisayar ve internet çekmektedir. Bununla birlikte okul, dersane ve arkadaşları ile geçirdikleri vakit yaşamlarının büyük bir bölümünü oluşturmaktadır. Ayrıca bazı ebeveynler çocukların televizyondan olumsuz etkilediklerini düşündüklerinden veya o zamanı ödev ve dersleriyle geçirmelerini istediklerinden çocukların televizyon seyretme vakitlerine sınır koymaktadırlar. Çocukların televizyon karşısında geçirdikleri vakit daha az olduğundan televizyonun çocukların dini tutum ve davranışları üzerindeki etkisi daha azdır.

Şekil 3: Dini Tutum ve Davranışlara İnternetin Etkisi



Şekil 3'e göre araştırmaya katılan ilköğretim öğrencilerinin 102'sine (% 37,8) çok az, 65'ine (% 24,1) az, 56'sına (% 20,7) normal, 26'sına (% 9,6) fazla, 21'ine (% 7,8) çok fazla derecede internetin şundaki dini inanç ve davranışlarına sahip olmasında etkisi bulunmaktadır. Şekilde görüldüğü üzere internetin öğrenciler üzerindeki etkisi çoğunlukla normal, az ya da çok az düzeydedir. Öğrencilerin dini tutum ve davranışları üzerinde internetin etkisinin az olmasının sebebi internetin ödev, sohbet vs. amaçlarla kullanılmasıdır. İnternetin dini araştırmalara yönelik olarak daha az kullanılması bu etkileşimi azaltmıştır. Bunun yanı sıra internetten dini araştırmalar yapan ve dini tutum ve davranış olarak internetten normal düzeyde etkilenen çocukların da olduğu görülmektedir. Daha önceki istatistikler bize ebeveynlerin genellikle demokratik ve dinin gereklerini yerine getiren anne babalar olduğunu göstermiştir. Bu ailelerin çocukları, dini değerleri sorgulayarak, danışarak ve özümseyerek kabul ettiklerinden internette bulunan dini bilgilerden normal düzeyde etkilenmektedirler.

Şekil 4: Dini Tutum ve Davranışlara Din Kültürü Öğretmenlerinin Etkisi



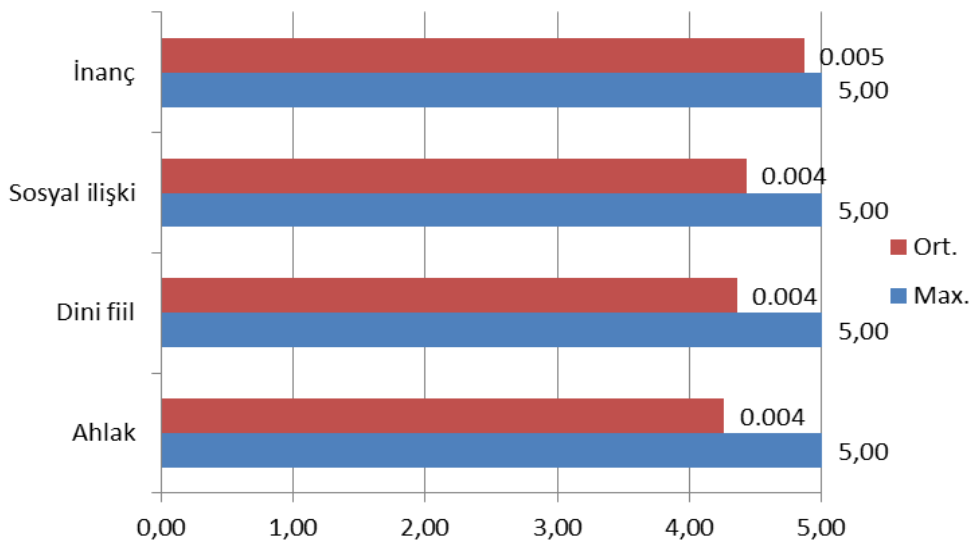
Şekil 4'e göre araştırmaya katılan öğrencilerin 19'una (% 6,9) çok az, 14'üne (% 5,1) az, 45'ine (% 16,4) normal, 62'sine (% 22,6) fazla, 134'üne (% 48,9) çok fazla derecede din

kültürü öğretmenlerinin şundaki dini inanç ve davranışlarına sahip olmasında etkisi bulunmaktadır. Tablo 6 ve 7’de görüldüğü gibi ebeveynlerin eğitimleri genellikle orta düzeyde olduğundan çocuklarına verdikleri eğitim çoğu zaman kaynaklara dayanmayan temellendirilmemiş bilgilerden oluşur. Okulda din kültürü ve ahlak bilgisi dersi alan çocuklar ailede öğrendikleri bu bilgileri öğretmenleri ile temellendirirler. Çocuk neye neden inandığını artık ispatları ile bilir. Bu çocuğun ufkunun genişlemesine, olumlu dini tutum ve davranış geliştirmesine olanak sağlayacak ve din kültürü ve ahlak bilgisi öğretmenin onlara sağlayacağı demokratik, sorgulayıcı ortam sayesinde de kendini daha fazla ifade edebilecektir. Böylece kafasına takılan her soruyu özgürce sorabilecek, bu konuda eğitilmiş öğretmeni tarafından alacağı dönütlerle bilgileri daha iyi anlayacaktır. Öğretmeni ile olan bu etkileşimi onun öğretmenini model almasına ve öğretmeninden çok fazla etkilenmesine sebep olacaktır. Şekil 4’te verilen bilgiler bunu desteklemektedir.

2.2. Ölçeklerle İlgili Bulgular

Bu bölümde dini tutum ve davranışların alt boyutlarına dair puanların cinsiyet, yaş, sınıf, ailelerin gelir durumu, aile eğitim durumu, ailenin dindarlık düzeyi bağımsız değişken gruplarına göre nasıl şekillendiğine dair açıklamalar yer alacaktır.

Şekil 5: Dini Tutum ve Davranış Ölçeği Puanlarının Ortalamaları



Şekil 5'te görüldüğü üzere, araştırmaya katılan öğrencilerin dini tutum ve davranış ölçeği puanlarının ortalamaları incelendiğinde, inanç puanlarının ortalamasının en yüksek, ahlak puanlarının ortalamasının en düşük olduğu görülmektedir. Ayrıca inanç, sosyal ilişki, dini fiil ve ahlak arasındaki ilişki birbirine yakın düzeydedir. Bunun sebebi dinin bir bütün olması ve dinin öğeleri arasında bağlantı bulunmasıdır. Dini inancı olan çocuk aynı şekilde diğer öğelerden de haberdar olur. Şekilde ayrıca dini tutum ve davranışın alt öge değerleri yüksek çıkmıştır. Yukarıda verdiğimiz tablolarda ailelerin genellikle demokratik ve dinin gereklerini yerine getiren ebeveynler olduğu sonucuna varmıştık. Ayrıca çocukların ailelerinden çok fazla etkilendiğini gösteren şemayı da göz önüne alarak dini tutum ve davranışların alt öge değerlerinin yüksek çıkmasını çocuk ebeveyn ilişkine bağlayabiliriz. Dini tutum ve davranışları yüksek ailelerin çocukları ebeveynlerinden etkilenecek ebeveynleri ile benzer doğrultuda davranışlar gösteriyorlar. Bu sebeple şemada olduğu gibi bu değerler yüksek çıkıyor.

Şemada ayrıca inanç değerleri ile ahlak değerleri arasındaki farklılık diğer alt tutumlara göre daha fazladır. Çocuk inanç ile ahlak arasındaki bağlantıyı tam olarak kuramamıştır. Tek tek ele alacak olursak inanan çocuk inandığı şeyi anlatmak ve duymak istemektedir. İnançını ifade edeceği tartışacağı ve yeni bilgiler öğreneceği sosyal ilişkilere önem vermektedir. Ancak dini fiilleri tam olarak yerine getirmemektedir. Bu çocuğun bunları inkar ettiği anlamına gelmez. Çünkü inanç değerleri yüksektir. Ancak uygulamada sorun yaşamaktadır. Bu erinlik döneminin ona verdiği özelliklerden kaynaklanıyor olabilir. Çocuk bu dönemde sorgulayıcı, merak edici, araştırmacıdır. Bu onun sosyal ilişkisini artırır. Ancak bu dönemde dikkati fazla dağılmış olduğundan dini fiillerde aksaklıklar gösteriyor olabilir. Ahlak boyutunu ele alacak olursak bu da dini fiil gibi çocuğun tamamen reddetmemekle birlikte tam olarak gerçekleştiremediği bir olgudur. İnanır, anlatır, tam olarak yapamaz. Çocukların ortamı da düşünülürse ahlak konusunda yapılacak olumsuz davranışların inancına zarar vermediğini bunun gelenek ve göreneklerle alakalı olduğunu düşünüyor da olabilir. Küfür etmemelidir çünkü ayıptır. Ancak büyüklerin olmadığı ortamlarda küfür edilebilir diye düşünerek bunun sadece gelenek ve göreneklerimizle alakalı bir durum olduğunu düşünebilir. Bunun aynı zamanda birileri olsun ya da olmasın inançsal olarak günah olduğunu düşünmeyebilir. İnanç ile ahlak arasındaki bağlantıda kopukluklar olabilir.

2.3. Dini Tutum ve Davranış Düzeylerinin Demografik Özelliklere Göre Farklılaşması

Bu bölümde öğrencilerin dini tutum ve davranışlarının demografik özelliklere göre farklılaşma durumları incelenmiştir.

Tablo 13: Cinsiyet Göre Dini Tutum ve Davranışlar

	Grup	N	Ort	Ss	t	p
Ahlak	Kız	129	4,260	0,543	-0,170	0,865
	Erkek	148	4,271	0,588		
Dini fiil	Kız	129	4,370	0,506	0,250	0,803
	Erkek	148	4,351	0,744		
Sosyal ilişki	Kız	129	4,426	0,523	-0,263	0,793
	Erkek	148	4,444	0,628		
İnanç	Kız	129	4,878	0,264	0,518	0,605
	Erkek	148	4,858	0,348		

Öğrencilerin dini tutum ve davranış düzeylerinden ahlak, dini fiil, sosyal ilişki, inanç puanları ortalamalarının cinsiyet değişkenine göre grup ortalamaları arasındaki fark istatistiksel açıdan anlamlı bulunmamıştır. Bunun en büyük sebebi toplumumuzda kız ve erkek çocuğa verilen imtiyazların genellikle on altı yaş ve sonrasında başlamasıdır. Bu yaşlardan sonra erkek çocuğu daha özgür bırakılırken kız çocuğu daha fazla kısıtlanmaktadır. Bu yaştan önce ise kız ve erkek çocuklarına tanınan haklar genellikle eşit olduğundan çocukların dini tutum ve davranışları da cinsiyet değişkenine göre farklılaşmamaktadır. Varsayımımıza göre cinsiyetin dini tutum ve davranışlarda farklılık göstermesi beklenmekteydi. Araştırmanın sınırlılıkları düşünüldüğünde bu çalışma ve anket farklı şehirde farklı öğrencilere uygulandığında belki başka sonuçlar elde edilebilir ve cinsiyet dini tutum ve davranış açısından anlamlılık gösterebilirdi

Tablo 14:Yaşa Göre Dini Tutum ve Davranışlar

	Grup	N	Ort	Ss	t	p
Ahlak	11-13 yaş	190	4,215	0,588	-2,092	0,037
	14-16 yaş	87	4,368	0,505		
Dini fiil	11-13 yaş	190	4,302	0,682	-2,110	0,036
	14-16 yaş	87	4,477	0,535		
Sosyal ilişki	11-13 yaş	190	4,394	0,622	-1,695	0,091
	14-16 yaş	87	4,521	0,469		
İnanç	11-13 yaş	190	4,869	0,327	-0,065	0,948
	14-16 yaş	87	4,872	0,262		

Öğrencilerin dini tutum ve davranış düzeylerinden ahlak puanları ortalamalarının yaş değişkenine göre grup ortalamaları arasındaki fark istatistiksel açıdan anlamlı bulunmuştur ($t=-2,09$; $p=0,037<0,05$). Ortalamalar arasındaki farka göre, 14-16 yaşları arasındaki ilköğretim öğrencilerinin ahlak puanları, 11-13 yaşları arasındaki ilköğretim öğrencilerinin ahlak puanlarından yüksektir. Dini fiil puanları ortalamalarının yaş değişkenine göre grup ortalamaları arasındaki fark istatistiksel açıdan anlamlı bulunmuştur ($t=-2,11$; $p=0,036<0,05$). Ortalamalar arasındaki farka göre, 14-16 yaşları arasındaki ilköğretim öğrencilerinin dini fiil puanları, 11-13 yaşları arasındaki ilköğretim öğrencilerinin dini fiil puanlarından yüksektir.

Sosyal ilişki ve inanç puanları ortalamalarının yaş değişkenine göre grup ortalamaları arasındaki fark istatistiksel açıdan anlamlı bulunmamıştır.

11-13 yaş ve 14-16 yaş arasındaki çocuklarda inanç ve sosyal ilişkinin farklılık göstermemesi bu dini tutum ve davranışın dönemsel farklılıklar ile açıklanabilmesi ile ilgilidir. İki yaş gurubu çocuklar da bu tutumu kazanmışlardır. Ancak 14-16 yaş arası çocuklar soyut işlemler dönemine geçtiklerinden sorgulayıcı olacaklar, neye neden inandıklarını daha fazla temellendirdiklerinden dini fiillerinde daha dikkatli davranacaklardır. Ayrıca neden ahlaklı olması gerektiğini daha iyi sorgulamış ve özümsemiştir. Böylece 14-16 yaş arası çocuklar 11-13 yaş arası çocuklara göre daha ahlaklı ve dini fiil olarak daha dikkatli çocuklardır.

Bu sonuçları Kohlberg'e göre değerlendirdiğimizde ve Kohlberg'in Ahlaki gelişimi ile Piaget'in bilişsel gelişim yaşları kıyaslandığında 11-13 yaş 3. aşamada (iyi oğlan/iyi kız yönelimi) 14-16 yaş 4. aşamada (otorite yönelimi) kalmaktadır. 11-13 yaş arası çocuklar iyi çocuk olup kabul görme güdüsü içinde bulunacaktır. Onlar için önemli olan

birilerinin onları onaylamasıdır. Bu sebeple ahlak gelişimi gelişmemiş ve dini fiil noktasında sorumluluk geri kalmıştır. Bunun yerini inanç ve sosyal ilişki alır. 14-16 yaş arasındaki çocuklar ise erinlik döneminde her yaptığını sorgulayan toplum içine girmeye çalışan onlar gibi olmak isteyen çocukların oluşturduğu guruptur. Dolayısıyla bu çocuklar topluma ait olabilmek için toplumun istediği toplumun kabul ettiği şeyleri yapacaklar ahlak konusunda hassas olan toplumumuzda buna inansa da inanmasa da daha ahlaklı olmaya çalışacaktır. Çünkü bir guruba ait olma güdüsü baskındır ve asla rahatsız edici olmak istemeyecektir.

Tablo 15: Öğrenim Durumuna Göre Dini Tutum ve Davranışlar

	Grup	N	Ort	Ss	F	p
Ahlak	6. sınıf	86	4,148	0,642	5,406	0,005
	7. sınıf	113	4,237	0,563		
	8. sınıf	78	4,429	0,436		
Dini fiil	6. sınıf	86	4,312	0,682	1,753	0,175
	7. sınıf	113	4,317	0,633		
	8. sınıf	78	4,475	0,603		
Sosyal ilişki	6. sınıf	86	4,321	0,653	3,307	0,038
	7. sınıf	113	4,437	0,584		
	8. sınıf	78	4,552	0,462		
İnanç	6. sınıf	86	4,857	0,414	0,176	0,839
	7. sınıf	113	4,864	0,247		
	8. sınıf	78	4,885	0,262		

Öğrencilerin dini tutum ve davranış düzeylerinden ahlak puanları ortalamalarının öğrenim durumu değişkenine göre grup ortalamaları arasındaki fark istatistiksel açıdan anlamlı bulunmuştur($F=5,406$; $p=0,005<0,05$). Farklılıkların kaynaklarını belirlemek amacıyla yapılan tamamlayıcı post-hoc analizi sonucunda, 8. sınıfta okuyan öğrencilerinin ahlak puanları, 6. sınıfta okuyan öğrencilerinin ahlak puanlarından yüksektir. Sosyal ilişki puanları ortalamalarının öğrenim durumu değişkenine göre grup ortalamaları arasındaki fark istatistiksel açıdan anlamlı bulunmuştur($F=3,307$; $p=0,038<0,05$). Farklılıkların kaynaklarını belirlemek amacıyla yapılan tamamlayıcı post-hoc analizi sonucunda, 8. sınıfta okuyan öğrencilerinin sosyal ilişki puanları, 6. sınıfta okuyan ilköğretim öğrencilerinin sosyal ilişki puanlarından yüksektir.

Dini fiil ve inanç puanları ortalamalarının öğrenim durumu değişkenine göre grup ortalamaları arasındaki fark istatistiksel açıdan anlamlı bulunmamıştır.

Tablo 16: Yıllık Aile Gelir Durumuna Göre Dini Tutum ve Davranışlar

	Grup	N	Ort	Ss	F	p
Ahlak	Düşük	9	4,231	0,880	0,751	0,473
	Orta	159	4,230	0,560		
	İyi	109	4,316	0,547		
Dini fiil	Düşük	9	4,578	0,524	0,627	0,535
	Orta	159	4,367	0,619		
	İyi	109	4,332	0,685		
Sosyal ilişki	Düşük	9	4,722	0,423	1,423	0,243
	Orta	159	4,402	0,608		
	İyi	109	4,455	0,548		
İnanç	Düşük	9	4,741	0,465	1,651	0,194
	Orta	159	4,851	0,353		
	İyi	109	4,902	0,214		

Öğrencilerin dini tutum ve davranış düzeylerinden ahlak, dini fiil, sosyal ilişki ve inanç puanları ortalamalarının yıllık aile gelir durumu değişkenine göre grup ortalamaları arasındaki fark istatistiksel açıdan anlamlı bulunmamıştır. Buna göre, ailelerin gelir düzeyi ile öğrencilerin dini tutum ve davranışları arasında önemli bir ilişki görülmemektedir.

Elde edilen bulgular “Düşük gelirli ailelerin öğrencilerinin dini tutum ve davranışları, yüksek gelirli ailelerin öğrencilerinin dini tutum ve davranışlarına göre daha yüksektir” varsayımını doğrulamamaktadır. Dini tutum ve davranışların oluşmasında ekonomik durumun bu sonuçlara göre etkili olmadığı anlaşılmaktadır. Genel bir yargı olarak bilinen “zengin olanların dini tutum ve davranışlarının zayıf olduğu” konusundaki görüş bu araştırma sonuçlarıyla doğru bulunmamaktadır. Böyle bir sonucun çıkmış olması, ailesinin gelir düzeyini düşük ve yüksek algılayan öğrencilerin sayısının, ailenin gelirini orta düzeyde algılayanlara göre çok az sayıda olmasından ileri de gelebilir. Ayrıca, ailenin gelir düzeyini ailelerin algılaması öznel olabilir. Bu durum araştırma üzerinde yanıltıcı yorumlar yapmaya neden olabilir.

Bu konuda kesin bir yargıya ulaşabilmek için farklı gruplar üzerinde benzer araştırmaları incelemek gerekir.

Kula tarafından ergenler üzerinde yapılan bir araştırmada, sosyo-ekonomik düzeyi yüksek olanların dindarlık puanlarının düşük, sosyo-ekonomik düzeyi düşük olanların ise dindarlık puanlarının yüksek olduğu görülmüştür (Kula, 1993: 73).

Fırat tarafından yapılan arařtırmada, ailenin gelir düzeyi dūřtūķe ōğrencilerin rasyonel inançlarında yūkselme; gelir düzeyi yūkseldikēe agnostik inançta ve inançsızlıkta yūkselme gŒrūlmūřtır (Fırat, 1977: 81).

Mutlu'nun arařtırmasında ise daha dindar olan kiřilerin aile gelir düzeyinin ortanın altında olduėu gŒrūlmūřtır (Mutlu, 1989: 197). Yapılan bu arařtırmaların çoėunluėunda gelir ile dini deėiřkenler arasında bir iliřki gŒrūlmūřtır. Ancak bizim arařtırmamızda bu iliřki yoktur. Bunun nedeni arařtırma yaptığımız bŒlgenin sosyo-ekonomik durumu olabilir. Ayrıca arařtırma yaptığımız okullardan birinin ōzel okul olması da sonucun bu yŒnde olmasında etkili olmuřtur.

Tablo 17: Annenin Eėitim Durumuna GŒre Dini Tutum ve Davranıřlar

	Grup	N	Ort	Ss	F	p
Ahlak	Okuryazar deėil	23	4,047	0,564	3,536	0,008
	İlkokul mezunu	140	4,204	0,610		
	Ortaokul mezunu	51	4,439	0,447		
	Lise mezunu	39	4,429	0,495		
	Ūniversite mezunu	24	4,182	0,519		
Dini fiil	Okuryazar deėil	23	4,296	0,600	1,159	0,329
	İlkokul mezunu	140	4,391	0,613		
	Ortaokul mezunu	51	4,450	0,562		
	Lise mezunu	39	4,300	0,730		
	Ūniversite mezunu	24	4,144	0,829		
Sosyal iliřki	Okuryazar deėil	23	4,424	0,519	1,668	0,158
	İlkokul mezunu	140	4,401	0,625		
	Ortaokul mezunu	51	4,578	0,372		
	Lise mezunu	39	4,485	0,598		
	Ūniversite mezunu	24	4,240	0,665		
İnanç	Okuryazar deėil	23	4,638	0,425	3,875	0,004
	İlkokul mezunu	140	4,886	0,329		
	Ortaokul mezunu	51	4,915	0,187		
	Lise mezunu	39	4,897	0,244		
	Ūniversite mezunu	24	4,833	0,311		

Ūğrencilerin dini tutum ve davranıř düzeylerinden ahlak puanları ortalamalarının anne eėitim durumu deėiřkenine gŒre grup ortalamaları arasındaki fark istatistiksel aēıdan anlamlı bulunmuřtur ($F=3,536$; $p=0,008<0,05$). Farklılıkların kaynaklarını belirlemek amacıyla yapılan tamamlayıcı post-hoc analizi sonucunda, annesi okuryazar olmayan ilköėretim ōğrencilerinin ahlak puanları, annesi ortaokul mezunu olan ilköėretim ōğrencilerinin ahlak puanlarından dūřūktür. İnanç puanları ortalamalarının anne eėitim

durumu deęişkenine göre grup ortalamaları arasındaki fark istatistiksel açıdan anlamlı bulunmuştur ($F=3,875$; $p=0,004<0,05$). Annesi ilkokul, ortaokul ve lise mezunu olan ilköğretim öğrencilerinin inanç puanları, annesi okuryazar olmayan ilköğretim öğrencilerinin inanç puanlarından yüksektir.

Dini fiil ve sosyal ilişki puanları ortalamalarının anne eğitim durumu deęişkenine göre grup ortalamaları arasındaki fark istatistiksel açıdan anlamlı bulunmamıştır.

Annenin eğitim durumu deęişkenine göre öğrencilerin ahlak düzeyine bakıldığında, annenin öğrenim düzeyi yükseldikçe öğrencilerin ahlak düzeyi önce artmış sonra tekrar azalmıştır. Dini tutumun alt boyutu olan ahlak puanları arasındaki fark önemli bulunmuş; ikişerli karşılaştırmalarda ise, annesi okuryazar olmayanlar ile annesi ilkokul mezunu olan öğrencilerin ahlak düzeyleri arasındaki fark önemli görülmüş, annesi ilkokul mezunu olanların ahlak düzeyi yüksek çıkmıştır. Annesi ortaokul mezunu olanların ahlak düzeyi ise ilkokul mezunlarından yüksek çıkmıştır. Ancak şu ana kadar anne eğitim düzeyi yükseldikçe öğrencilerin ahlak düzeyi yükselmesine rağmen bu aşamadan sonra anneleri lise mezunu olan öğrencilerin ahlak düzeyi, anneleri ortaokul mezunu olanların ahlak düzeyinden düşük çıkmıştır. Aynı şekilde anneleri üniversite mezunu olanların ahlak düzeyi lise mezunu olanların ahlak düzeyinden düşük çıkmıştır. Bu bize gösteriyor ki annelerin eğitim düzeyi yükseldikçe öğrencilerin ahlak düzeyi öncelikle yükselmiş, eğitim düzeyi yükseldikçe daha sonra tekrar düşmüştür.

Annelerin eğitim düzeyine bakıldığında farklılık gösteren diğer bir düzey öğrencilerin inanç düzeyidir. Ahlakta olduğu gibi inanç düzeyinde de annelerin eğitim düzeyi yükseldikçe öğrencilerin inanç düzeyi öncelikle artmış; annelerin eğitim düzeyi artmaya devam ettikçe öğrencilerin inanç düzeyi düşmüştür.

Öztürk, annenin eğitim düzeyi yükseldikçe lise öğrencilerinin Allaha inanç düzeyinin düştüğünü belirtmektedir (Öztürk, 1992: 53). Aydın ise, araştırmasında annenin öğrenim düzeyi yükseldikçe, kişilerin dini inkar düzeyinin yükseldiğini gözlemiştir (Aydın, 1995: 168).

Bu sonuçlar gösteriyor ki “annenin öğrenim düzeyi düştükçe öğrencilerin dini tutum ve davranış düzeyleri yükselmektedir” şeklinde ileri sürülen varsayım kısmen doğrulanmaktadır.

Tablo 18: Babanın Eğitim Durumuna Göre Dini Tutum ve Davranışlar

	Grup	N	Ort	Ss	F	p
Ahlak	Okuryazar değil	5	3,868	1,054	1,961	0,101
	İlkokul mezunu	100	4,180	0,521		
	Ortaokul mezunu	48	4,322	0,597		
	Lise mezunu	70	4,278	0,580		
	Üniversite mezunu	54	4,387	0,528		
Dini fiil	Okuryazar değil	5	4,560	0,699	1,106	0,354
	İlkokul mezunu	100	4,363	0,601		
	Ortaokul mezunu	48	4,329	0,661		
	Lise mezunu	70	4,461	0,524		
	Üniversite mezunu	54	4,233	0,812		
Sosyal ilişki	Okuryazar değil	5	4,550	0,371	0,175	0,951
	İlkokul mezunu	100	4,412	0,654		
	Ortaokul mezunu	48	4,441	0,523		
	Lise mezunu	70	4,417	0,556		
	Üniversite mezunu	54	4,477	0,548		
İnanç	Okuryazar değil	5	4,467	0,506	2,587	0,037
	İlkokul mezunu	100	4,843	0,400		
	Ortaokul mezunu	48	4,889	0,186		
	Lise mezunu	70	4,895	0,251		
	Üniversite mezunu	54	4,895	0,232		

Öğrencilerin dini tutum ve davranış düzeylerinden inanç puanları ortalamalarının baba eğitim durumu değişkenine göre grup ortalamaları arasındaki fark istatistiksel açıdan anlamlı bulunmuştur ($F=2,587$; $p=0,037<0,05$). Farklılıkların kaynaklarını belirlemek amacıyla yapılan tamamlayıcı post-hoc analizi sonucunda, babası ortaokul, lise ve üniversite mezunu olan ilköğretim öğrencilerinin inanç puanları, babası okuryazar olmayan ilköğretim öğrencilerinin inanç puanlarından yüksektir.

Ahlak, dini fiil ve sosyal ilişki puanları ortalamalarının baba eğitim durumu değişkenine göre grup ortalamaları arasındaki fark istatistiksel açıdan anlamlı bulunmamıştır. Dini fiil ve sosyal ilişkiye bakıldığında babanın eğitim düzeyi ile öğrencinin düzeyi arasında bir anlamlılık yoktur. Oysaki Bayyigit (1989), babanın öğrenim durumuna göre, babalarının öğrenim düzeyi düşük olan üniversite öğrencilerinin beş vakit namaz kılma ve oruç tutma oranlarının, babalarının öğrenim düzeyi yüksek olanlara göre daha fazla olduğunu ifade etmektedir (Bayyigit, 1989: 99,105).

Tablo 18’de görüldüğü gibi, babaların eğitim düzeyi ile öğrencilerin inanç düzeyi arasındaki ilişki orantılı olarak artmıştır. Babanın eğitim düzeyi yükseldikçe

öğrencilerin inanç düzeyi yükselmektedir. Buna göre “babanın öğrenim düzeyi düştükçe öğrencilerin dini tutum ve davranış düzeyleri yükselmektedir” şeklinde ileri sürülen varsayım doğrulanmamıştır. Halbuki annenin eğitim düzeyi ile öğrencilerin inanç düzeyi arasındaki ilişki ile ilgili varsayımımız kısmen doğrulanmıştı. Annenin eğitim düzeyi öğrencilerin ahlak düzeyini etkilerken babanın eğitim düzeyine göre öğrencinin ahlak düzeyi burada anlamlı bulunmamıştır.

2.4. Öğrencilerin Dini Tutum ve Davranış Düzeyleri Arasındaki İlişkinin İncelenmesi

Bu bölümde araştırmaya katılan öğrencilerin dini tutum ve davranış düzeyleri arasındaki ilişki incelenmiştir.

Tablo 19: Öğrencilerin Dini Tutum ve Davranış Düzeyleri Arasındaki İlişkinin Korelasyon Analizi ile İncelenmesi

Boyutlar	Boyut	N	r	p
Dini fiil	Ahlak	277	0,458	0,000
Sosyal ilişki	Ahlak	277	0,491	0,000
İnanç	Ahlak	277	0,285	0,000
Sosyal ilişki	Dini fiil	277	0,461	0,000
İnanç	Dini fiil	277	0,268	0,000
İnanç	Sosyal ilişki	277	0,333	0,000

Tablo 19’den anlaşılacağı üzere, dini fiil alt boyutu ile ahlak alt boyutu arasındaki ilişkiyi belirlemek üzere yapılan korelasyon analizi sonucunda, puanlar arasında %45,8 düzeyinde pozitif yönde anlamlı ilişki bulunmuştur. ($r=0,458$; $p=0,000<0,05$). Buna göre dini fiil alt boyutu puanı arttıkça ahlak alt boyutu puanı da artmaktadır.

Sosyal ilişki alt boyutu ile ahlak alt boyutu arasındaki ilişkiyi belirlemek üzere yapılan korelasyon analizi sonucunda, puanlar arasında %49,1 düzeyinde pozitif yönde anlamlı ilişki bulunmuştur. ($r=0,491$; $p=0,000<0,05$). Buna göre sosyal ilişki alt boyutu puanı arttıkça ahlak alt boyutu puanı da artmaktadır.

İnanç alt boyutu ile ahlak alt boyutu arasındaki ilişkiyi belirlemek üzere yapılan korelasyon analizi sonucunda, puanlar arasında %28,5 düzeyinde pozitif yönde anlamlı ilişki bulunmuştur. ($r=0,285$; $p=0,000<0,05$). Buna göre inanç alt boyutu puanı arttıkça ahlak alt boyutu puanı da artmaktadır.

Sosyal ilişki alt boyutu ile dini fiil alt boyutu arasındaki ilişkiyi belirlemek üzere yapılan korelasyon analizi sonucunda, puanlar arasında %46,1 düzeyinde pozitif yönde anlamlı ilişki bulunmuştur. ($r=0,461$; $p=0,000<0,05$). Buna göre sosyal ilişki alt boyutu puanı arttıkça dini fiil alt boyutu puanı da artmaktadır.

İnanç alt boyutu ile dini fiil alt boyutu arasındaki ilişkiyi belirlemek üzere yapılan korelasyon analizi sonucunda, puanlar arasında %26,8 düzeyinde pozitif yönde anlamlı ilişki bulunmuştur. ($r=0,268$; $p=0,000<0,05$). Buna göre inanç alt boyutu puanı arttıkça dini fiil alt boyutu puanı da artmaktadır.

İnanç alt boyutu ile sosyal ilişki alt boyutu arasındaki ilişkiyi belirlemek üzere yapılan korelasyon analizi sonucunda, puanlar arasında %33,3 düzeyinde pozitif yönde anlamlı ilişki bulunmuştur. ($r=0,333$; $p=0,000<0,05$). Buna göre inanç alt boyutu puanı arttıkça sosyal ilişki alt boyutu puanı da artmaktadır.

Görüldüğü gibi dini tutum ve davranış düzeylerinin alt boyutları arasında bir ilişki vardır. Bu boyutlar birbirlerini destekler biçimde bir artış göstermiştir. Bir boyut arttıkça diğer boyut aynı oranda artmıştır.

2.5. Öğrencilerin Dini Tutum ve Davranışlara Sahip Olmasındaki Etkenlerin Etki Derecesi Puanlarının Demografik Özelliklere Göre Farklılaşması

Bu bölümde araştırmaya katılan öğrencilerin dini tutum ve davranış düzeylerinin demografik özelliklere göre farklılaşmaları incelenmiştir.

Tablo 20: Dini Tutum ve Davranışlara Etki Eden Faktörler ve Cinsiyet İlişkisi

	Grup	N	Ort	Ss	t	p
Aile	Kız	127	4,433	0,813	0,192	0,848
	Erkek	148	4,412	0,968		
Arkadaş	Kız	124	3,226	1,073	-0,225	0,822
	Erkek	144	3,257	1,175		
Televizyon	Kız	126	2,437	1,163	-0,604	0,546
	Erkek	145	2,524	1,214		
İnternet	Kız	126	2,071	1,167	-2,155	0,032
	Erkek	143	2,399	1,322		
Din kültürü öğretmenleri	Kız	127	3,898	1,284	-1,468	0,143
	Erkek	147	4,116	1,156		

Öğrencilerinin dini inanç ve davranışlarına sahip olmasında internetin etki derecesi puanı ortalamalarının cinsiyet değişkenine göre grup ortalamaları arasındaki fark

istatistiksel açıdan anlamlı bulunmuştur ($t=-2,16$; $p=0,032<0,05$). Ortalamalar arasındaki farka göre, erkek öğrencilerin internetin dini davranış ve inançlarındaki etki derecesi puanları, kız öğrencilerin internetin dini davranış ve inançlarındaki etki derecesi puanlarından yüksektir. Bunun sebebi erkek öğrencilerin internette daha fazla vakit geçirmeleri ya da internet cafelere daha rahat gitmelerinden dolayı olabilir.

Ailenin, arkadaşların, televizyonun, din kültürü öğretmenlerinin etki derecesi puanı ortalamalarının cinsiyet değişkenine göre grup ortalamaları arasındaki fark istatistiksel açıdan anlamlı bulunmamıştır.

Tablo 21: Dini Tutum ve Davranışlara Etki Eden Faktörler ve Yaş İlişkisi

	Grup	N	Ort	Ss	t	p
Aile	11-13 yaş	189	4,447	0,909	0,637	0,524
	14-16 yaş	88	4,372	0,882		
Arkadaş	11-13 yaş	187	3,236	1,110	-0,551	0,582
	14-16 yaş	90	3,318	1,157		
Televizyon	11-13 yaş	190	2,527	1,140	0,671	0,503
	14-16 yaş	87	2,422	1,289		
İnternet	11-13 yaş	188	2,234	1,230	-0,595	0,552
	14-16 yaş	89	2,333	1,356		
Din kültürü öğretmenleri	11-13 yaş	190	4,271	0,973	4,585	0,000
	14-16 yaş	87	3,464	1,476		

Öğrencilerin dini inanç ve davranışlarına sahip olmasında din kültürü öğretmenlerinin etki derecesi puanı ortalamalarının yaş değişkenine göre grup ortalamaları arasındaki fark istatistiksel açıdan anlamlı bulunmuştur ($t=4,58$; $p=0,000<0,05$). Ortalamalar arasındaki farka göre, 11-13 yaş aralığındaki öğrencilerinin din kültürü öğretmenlerinin dini davranış ve inançlarındaki etki derecesi puanları, 14-16 yaş aralığındaki öğrencilerinin din kültürü öğretmenlerinin dini davranış ve inançlarındaki etki derecesi puanlarından yüksektir. Piaget'in bilişsel eğitim düzeyleri göz önüne alındığında somut işlemler döneminde olan 11-13 yaş öğrencileri bilgileri olduğu gibi almakta ve din kültürü öğretmenine karşı çok fazla sorgulayıcı olmadıklarından öğretmenlerinden etkilenmektedirler. Bu dini tutum ve davranışlarına da yansımaktadır. Oysaki soyut işlemler döneminde bulunan 14-16 yaş öğrencileri öğretmenlerinin anlattıklarına sorgulayıcı bakacaklar kendi dünyalarında anlamlı bulduklarına ilgi göstereceklerdir. Bu sebeple bu yaş çocuklarında öğretmenin etkisinden çok öğrencinin öğretmene bakış açısı önemlidir.

Tablo 22: Dini Tutum ve Davranışlara Etki Eden Faktörler ve Öğrenim Durumu İlişkisi

	Grup	N	Ort	Ss	F	p
Aile	6. sınıf	85	4,388	0,914	0,474	0,623
	7. sınıf	113	4,487	0,907		
	8. sınıf	78	4,372	0,870		
Arkadaş	6. sınıf	81	3,333	1,183	0,337	0,714
	7. sınıf	111	3,225	1,059		
	8. sınıf	77	3,195	1,181		
Televizyon	6. sınıf	83	2,867	1,197	6,723	0,001
	7. sınıf	112	2,268	1,022		
	8. sınıf	76	2,382	1,316		
İnternet	6. sınıf	83	2,590	1,335	5,684	0,004
	7. sınıf	111	1,982	1,070		
	8. sınıf	76	2,289	1,384		
Din kültürü öğretmenleri	6. sınıf	85	4,494	0,971	17,927	0,000
	7. sınıf	112	4,063	1,042		
	8. sınıf	77	3,416	1,445		

Öğrencilerin dini inanç ve davranışlarına sahip olmasında televizyonun etki derecesi puanı ortalamalarının öğrenim durumu değişkenine göre grup ortalamaları arasındaki fark istatistiksel açıdan anlamlı bulunmuştur ($F=6,723$; $p=0,001<0,05$). Farklılıkların kaynaklarını belirlemek amacıyla yapılan tamamlayıcı post-hoc analizi sonucunda, 6. sınıfta okuyan öğrencilerin televizyonun dini davranış ve inançlarındaki etki derecesi puanları, 7. ve 8. sınıfta okuyan öğrencilerinin televizyonun dini davranış ve inançlarındaki etki derecesi puanlarından yüksektir. İnternetin etki derecesi puanı ortalamalarının öğrenim durumu değişkenine göre grup ortalamaları arasındaki fark istatistiksel açıdan anlamlı bulunmuştur ($F=5,684$; $p=0,004<0,05$). Farklılıkların kaynaklarını belirlemek amacıyla yapılan tamamlayıcı post-hoc analizi sonucunda, 6. sınıfta okuyan ilköğretim öğrencilerinin internetin dini davranış ve inançlarındaki etki derecesi puanları, 7. sınıfta okuyan ilköğretim öğrencilerinin internetin dini davranış ve inançlarındaki etki derecesi puanlarından yüksektir. Burada dikkat çeken televizyon ve internetten 7.sınıf öğrencilerinin 6. ve 8. sınıf öğrencilerine göre daha az etkilenmiş olmalarıdır. Bunun sebebi 7.sınıf genel ders konularının daha zor olması ve öğrencilerin televizyon ve internet ile geçirdikleri vaktin daha az olmasından dolayı olabilir.

Din kültürü öğretmenlerinin etki derecesi puanı ortalamalarının öğrenim durumu değişkenine göre grup ortalamaları arasındaki fark istatistiksel açıdan anlamlı bulunmuştur ($F=17,927$; $p=0,000<0,05$). Farklılıkların kaynaklarını belirlemek amacıyla

yapılan tamamlayıcı post-hoc analizi sonucunda, 6. sınıfta okuyan ilköğretim öğrencilerinin din kültürü öğretmenlerinin dini davranış ve inançlarındaki etki derecesi puanları, 7. ve 8. sınıfta okuyan ilköğretim öğrencilerinin din kültürü öğretmenlerinin dini davranış ve inançlarındaki etki derecesi puanlarından yüksektir. 7. sınıfta okuyan öğrencilerinin din kültürü öğretmenlerinin dini davranış ve inançlarındaki etki derecesi puanları, 8. sınıfta okuyan ilköğretim öğrencilerinin din kültürü öğretmenlerinin dini davranış ve inançlarındaki etki derecesi puanlarından yüksektir. Bu durum tablo 21’de olduğu gibi yaşların düşmesi ile benzer şekilde, sınıflar düştükçe öğretmenden etkilenme oranı yükselmektedir. Çünkü sınıf yükseldikçe öğrencilerin bilgileri sorgulayarak almaları da aynı oranda artmaktadır.

Ailenin ve arkadaşların etki derecesi puanı ortalamalarının öğrenim durumu değişkenine göre grup ortalamaları arasındaki fark istatistiksel açıdan anlamlı bulunmamıştır. Öğrencilerin yaşları düşünüldüğünde buradaki durum tablo 21’deki aile ve arkadaş etmeni ile benzerlik göstermektedir.

Tablo 23: Dini Tutum ve Davranışlara Etki Eden Faktörler ve Yıllık Aile Gelir Durumu İlişkisi

	Grup	N	Ort	Ss	F	p
Aile	Düşük	9	4,556	0,726	0,202	0,817
	Orta	158	4,399	0,881		
	İyi	109	4,450	0,938		
Arkadaş	Düşük	9	4,000	1,225	2,760	0,065
	Orta	154	3,156	1,103		
	İyi	106	3,321	1,143		
Televizyon	Düşük	9	3,000	1,500	1,026	0,360
	Orta	157	2,433	1,111		
	İyi	105	2,514	1,272		
İnternet	Düşük	9	2,778	1,394	4,732	0,010
	Orta	155	2,058	1,213		
	İyi	106	2,500	1,297		
Din kültürü öğretmenleri	Düşük	9	3,889	1,269	1,763	0,173
	Orta	158	3,905	1,271		
	İyi	107	4,187	1,125		

Öğrencilerin dini inanç ve davranışlarına sahip olmasında internetin etki derecesi puanı ortalamalarının yıllık aile gelir durumu değişkenine göre grup ortalamaları arasındaki fark istatistiksel açıdan anlamlı bulunmuştur(F=4,732; p=0,010<0,05). Farklılıkların kaynaklarını belirlemek amacıyla yapılan tamamlayıcı post-hoc analizi sonucunda,

ailesinin yıllık gelir durumu iyi düzeyde olan ilköğretim öğrencilerinin internetin dini davranış ve inançlarındaki etki derecesi puanları, ailesinin yıllık gelir durumu orta düzeyde olan öğrencilerin internetin dini davranış ve inançlarındaki etki derecesi puanlarından yüksektir. Ancak bu yükseliş ailenin gelir düzeyleri ile orantılı bir şekilde olmamıştır. Gelir düzeyi düşün olan ailelerin çocukları internetten daha çok etkilenmiş, ailelerin geliri orta düzeye yükseldiğinde bu etki azalmış ancak ailelerin geliri iyi düzeye çıktığında internetin çocukların dini tutum ve davranışları üzerindeki etkisi tekrar artmıştır. Bu farklılık önemli görülmüştür.

Ailenin, arkadaşların, televizyonun, din kültürü öğretmenlerinin etki derecesi puanı ortalamalarının yıllık aile gelir durumu değişkenine göre grup ortalamaları arasındaki fark istatistiksel açıdan anlamlı bulunmamıştır.

2.6. Araştırma Bulgularının Değerlendirilmesi

Erinlik döneminde dini tutum ve davranışları ilköğretim ikinci kademe öğrencileri üzerinde incelemek ve öğrencilerin dini tutum ve davranışlarının bazı tanımlayıcı özelliklerine göre farklılaşıp farklılaşmadığını belirlemek amacıyla gerçekleştirilen araştırmadan elde edilen bulguların değerlendirmesi aşağıda sunulmuştur.

Öğrencilerin aile eğitim durumuna baktığımızda sonuçların Türkiye genelinin üzerinde olduğu görülmektedir. Türkiye genelinde okuryazar olmayan kadınlar % 27, ilkokul mezunu % 45; yüksekokul mezunu %5.3'tür. Erkeklerde ise okuryazar olmayan % 7, ilkokul mezunu %50, yüksekokul mezunu % 10'dur. Annelerin eğitim seviyesinin babalara oranla düşük olduğu görülmüştür. Bunun durum araştırma yaptığımız bölgenin göç alan bir bölge olması ve Doğu ve Güneydoğu Anadolu bölgesindeki kültürün etkileri ile açıklanabilir.

Öğrencilerin anne babalarının tutumlarına bakıldığında çocuklarına demokratik tutumda davranan ebeveynlerin fazla olduğu sonucu dikkat çekicidir. Toplumdaki teknolojiye bağlı hızlı değişim, ataerkil yapılanmanın yerine geçen çekirdek aile yapısı ebeveynleri pozitif yönde etkilemiş ve çocuklarını yetiştirirken daha demokratik bir yaklaşım sergilemelerini beraberinde getirmiştir.

Öğrencilerin anne-babalarının çoğunluğunun dinin gereklerini yerine getirmeye çalıştıkları görülmektedir. Annelerin dinin gereklerini yerine getirme durumu

babalarından yüksek bulunmuştur. Bu durum çocukların annelerini daha fazla gözlemlene imkanlarının olmasından kaynaklanabilir.

Öğrencilerin dini tutum ve davranışlarına en fazla etkiyi ailelerinin daha sonra ise din kültürü öğretmenlerinin yaptığı söylenebilir. Bu nedenle ailelerin ve din kültürü öğretmenlerinin örnek davranışlar gösterecek nitelikte ve din konusunda oldukça donanımlı olmaları gereklidir. Televizyon ve internetin öğrencilerin dini tutum ve davranışlarında çok fazla olmasa da belirleyici olduğu ifade edilebilir.

Erkek öğrencilerin dini tutum ve davranışları üzerinde internetin etkisi kız öğrencilere göre daha fazla bulunmuştur. Bu durum erkek öğrencilerin internette daha fazla vakit geçirmeleri ve internet cafelere gitme imkanlarının daha çok olması ile açıklanabilir.

11-13 Yaş grubundaki öğrencilerin dini tutum ve davranışlarına din kültürü öğretmenlerinin etkisi, 14-16 yaş grubundaki öğrencilere kıyasla yüksek bulunmuştur. Bu durum Piaget'e göre somut işlemler döneminde olan çocukların öğretmenlerini model alamaya çalışmalarından ve öğretmenlerin söylediklerini soyut işlem dönemindeki çocukların aksine olduğu gibi kabul etmeleri ile açıklanabilir.

Öğrencilerin dini tutum ve davranış düzeyleri incelendiğinde; 5 üzerinden yapılan değerlendirmeye göre dini tutum ve davranışları belirleyen tüm faktörler 4'ün üzerindedir. Araştırmaya katılan öğrenciler dini tutum ve davranışların ait boyutlardan inanç düzeyinin diğerlerine göre daha yüksek olduğu tespit edilmiştir.

Öğrencilerin dini tutum ve davranış düzeyleri arasındaki ilişkiler incelendiğinde dini fiil, sosyal ilişki, inanç ve ahlak düzeylerinin birbirleri ile istatistiksel açıdan pozitif anlamlı ilişkiler içerisinde oldukları sonucuna varılmıştır. Diğer bir ifadeyle öğrencilerin dini tutum ve davranışlarından bir boyuta ilişkin uygulama düzeyleri arttıkça diğer boyutlara ilişkin dini davranış ve tutumları yapma düzeyleri de aynı doğrultuda artmaktadır.

SONUÇ VE ÖNERİLER

Erinlik dönemi, çocukluk döneminden gençliğe adımdaki en önemli dönemi teşkil etmektedir. Bu dönemde bireylerin psikolojik ve fizyolojik değişimleri, hayata olan bakış açılarını şekillendirme, kişilik gelişimlerinin temelini oluşturmaktadır.

Bireyin yaşamındaki bebekliğin, çocukluğun, erinliğin, ergenliğin, yetişkinliğin, yaşlılığın kendine özgü dini özellikleri vardır. Ancak erinlik dönemi dini açıdan buluşa erme, yani dini sorumluluğun başlangıcıdır. Artık birey çocukluktan çıkmış, Allah nazarında dini yükümlülükleri bulunan mükellef durumuna geçmiştir.

Bu dönemde yaşanan dini tecrübeler çok önemli olup erinin din hakkındaki görüş ve düşünceleri gelecekteki hayatını derinden etkilemektedir. Bunları göz önüne alarak yapılan bu araştırmada erinlik dönemi öğrencilerinin dini tutum ve davranışlarının bazı tanımlayıcı özelliklere göre farklılaştığı ve bazı faktörlerin öğrencilerin dini tutum ve davranışları üzerinde etkili olduğu sonucuna varılmıştır.

Araştırmada varsayımlar ve değişkenlerle ilgili olarak elde edilen sonuçlar şunlardır:

- Cinsiyet faktörü açısından, kız ve erkek öğrencilerin dini tutum ve davranışları arasında bir farklılık ortaya çıkmamıştır.
- Öğrencilerin yaş seviyeleri, dini tutum ve davranışların bazı boyutlarında etkili olmaktadır. Araştırmada 14-16 yaş grubundaki öğrencilerin ahlak ve dini fiil boyutu ortalamalarının 11-13 yaş grubundaki öğrencilere oranla daha yüksek olduğu belirlenmiştir.
- Sınıf düzeyi dini tutum ve davranışların bazı boyutlarında etkili olmaktadır. Araştırmada 6, 7, 8. sınıflardan oluşan öğrencilerin sınıf seviyesi yükseldikçe ahlak ve dini fiil boyutu ortalamalarının da yükseldiği, 8. sınıfta okuyan öğrenciler ile 6.sınıfta okuyan öğrencilerin ortalamaları anlamlılık düzeyinde farklılaşmaktadır.
- Aile gelir durumuna göre öğrencilerin dini tutum ve davranış düzeylerinde bir farklılaşma olmadığı görülmüştür.
- Anne eğitim düzeyine göre öğrencilerin dini tutum ve davranışlarının bazı boyutlarında anlamlı farklılık gözlenmiştir. Anneleri okuryazar olmayan

öğrencilerin ahlak ve inanç düzeyleri düşük bulunmuştur. Bununla birlikte annelerin eğitim düzeyi yükseldikçe öğrencilerin ahlak ve inanç düzeyi öncelikle yükselmiş, ancak eğitim düzeyi üniversite seviyesine yükseldikçe tekrar düşmüştür.

- Babaların eğitim düzeyi ile öğrencilerin inanç düzeyi arasındaki ilişki orantılı olarak artmıştır. Babanın eğitim düzeyi yükseldikçe öğrencilerin inanç düzeyi yükselmektedir. Buna göre “babanın öğrenim düzeyi düştükçe öğrencilerin dini tutum ve davranış düzeyleri yükselmektedir” şeklinde ileri sürülen varsayım doğrulanmamıştır. Bununla birlikte babanın eğitim düzeyine göre öğrencinin dini fiil, sosyal ilişki ve ahlak düzeyi anlamlı bulunmamıştır.
- Dini tutum ve davranış düzeyleri arasındaki ilişki pozitif anlamlı ilişki içerisindedir.
- Öğrencilerin tutum ve davranışları üzerinde ailenin ve din kültürü öğretmenlerinin etkisi yüksek bulunmuştur. Ayrıca öğrencilerin tutum ve davranışları üzerinde arkadaş çevresinin, televizyonun ve internetin etkisinin de yadsınamayacağı sonucuna ulaşılmıştır.
- Öğrencilerin dini tutum ve davranışlara sahip olmasında etkili olan etkenlerden internetin cinsiyet değişkenine göre farklılık gösterdiği ortaya çıkmıştır. Erkek öğrencilerin internetin dini davranış ve inançlarındaki etki derecesi puanları, kız öğrencilerin internetin dini davranış ve inançlarındaki etki derecesi puanlarından yüksektir.
- Öğrencilerin dini tutum ve davranışlara sahip olmasında etkili olan etkenlerden din kültürü öğretmenin yaş değişkenine göre farklılık gösterdiği sonucu ortaya çıkmıştır. 11-13 yaş aralığındaki öğrencilerinin din kültürü öğretmenlerinin dini davranış ve inançlarındaki etki derecesi puanları, 14-16 yaş aralığındaki öğrencilerinin din kültürü öğretmenlerinin dini davranış ve inançlarındaki etki derecesi puanlarından yüksektir.
- Öğrencilerin dini tutum ve davranışlara sahip olmasında etkili olan etkenlerden televizyon, internet ve din kültürü öğretmenlerinin öğrenim durumu değişkenine

göre farklılık gösterdiği sonucuna ulaşılmıştır. 6. Sınıfta okuyan öğrencilerin televizyonun dini davranış ve inançlarındaki etki derecesi puanları, 7. ve 8. sınıfta okuyan öğrencilerinin televizyonun dini davranış ve inançlarındaki etki derecesi puanlarından yüksektir. 6. sınıfta okuyan ilköğretim öğrencilerinin internetin dini davranış ve inançlarındaki etki derecesi puanları, 7. sınıfta okuyan ilköğretim öğrencilerinin internetin dini davranış ve inançlarındaki etki derecesi puanlarından yüksektir. 7.sınıf öğrencileri televizyon ve internetten 6. ve 8. sınıf öğrencilerine göre daha az etkilenmiştir. 6. sınıfta okuyan ilköğretim öğrencilerinin din kültürü öğretmenlerinin dini davranış ve inançlarındaki etki derecesi puanları, 7. ve 8. sınıfta okuyan ilköğretim öğrencilerinin din kültürü öğretmenlerinin dini davranış ve inançlarındaki etki derecesi puanlarından yüksek bulunmuştur.

- Öğrencilerin dini tutum ve davranışlara sahip olmasında etkili olan etkenler aile gelir durumu değişkenine göre farklılık göstermiştir. Ailesinin yıllık gelir durumu iyi düzeyde olan ilköğretim öğrencilerinin internetin dini tutum ve davranışlarındaki etki derecesi puanları, ailesinin yıllık gelir durumu orta düzeyde olan öğrencilerin internetin dini tutum ve davranışlarındaki etki derecesi puanlarından yüksektir. Ayrıca ailesinin yıllık gelir durumu düşük olan öğrencilerin de internetin dini tutum ve davranışlarındaki etki derecesi puanlarının da ailesinin yıllık gelir durumu orta düzeyde olan öğrencilerin internetin dini tutum ve davranışlarındaki etki derecesi puanlarından yüksek olduğu ortaya çıkmıştır.

Sonuç olarak, dini tutum ve davranışların bazı değişkenlere göre farklılık gösterdiği, dini tutum ve davranışlar üzerinde birçok faktörün etkisi olmakla birlikte en çok etkiyi ailenin ve eğitimcilerin yaptığı ortaya çıkmaktadır.

Araştırmada varılan bu sonuçlara bağlı olarak şu önerilerde bulunulabilir:

Bu dönemde öğrencilere verilecek eğitimin bireyin gelecekteki dini davranış ve tutumlarının temelini oluşturacağı bilinmektedir. Nitekim araştırmamızda dini tutum ve davranışların birbirileriyle pozitif ilişkiler içerisinde olduğu saptanmıştır. Yani erinin bir olumlu dini davranış göstermesi, göstereceği diğer dini tutum ve davranışlara temel oluşturmaktadır. Aynı şekilde olumsuz dini davranış ve tutumlar da diğer olumsuz davranışları getirecektir. Her şeyden önemlisi gerek ailelerin gerekse eğitimcilerin hedef

noktası bireye olumlu tutum ve davranış kazandırmak olmalıdır. Bunu gerçekleştirdiğimiz takdirde kendisini ve diğer insanları değerli gören, etik değerleri yüksek bireyler yetişecektir. Ayrıca öğretmenlerin, öğrencilerin dini ve ahlaki gelişimlerini kolaylaştırabilmeleri için onlara model olmaları önemlidir.

KAYNAKÇA

- AHİOĞLU-LINDBERG, E.Nihal (2011). “Piaget ve Ergenlikte Bilişsel Gelişim”, *Kastamonu Eğitim Dergisi*, Cilt 19, No 1, s.1-10.
- AKTAŞ ÖZKAFACI, Aysun (2011). “Ergenlik Dönemi Özellikleri ve Ailelere Öneriler”, *Pedagog Makaleleri Kütüphanesi*, http://www.tavsiyeediyorum.com/makale_3315.htm (Erişim: 20.03.2011)
- ALİSİNANOĞLU, Fatma (2002). “Gençlik Dönemi Özellikleri Ve Genç Anne Baba İletişimi”, *Eğitim ve Bilim*, Cilt 27, Sayı 123, s. 62-63.
- ALTAŞ, Nurullah (2004). “Öğrenci Velilerinin İlköğretim Din Kültürü ve Ahlak Bilgisi Derslerine Karşı Tutum Düzeylerinin Dini Tutum Düzeyleriyle İlişkisi (Ön Araştırma)”, *AÜİFD XLV*, Sayı1, s. 85- 105.
- ARICI, Asude (2006). *Ergenlerde Dini Başaçıkma Yöntemi Olarak Dua*, Editör: Hökelekli, H. *Gençlik Din ve Değerler Psikolojisi*, DEM Yay., İstanbul.
- ARMANER, Neda (1980). *Din Psikolojisine Giriş*, Cilt I Ayyıldız Matbaası A.Ş., Ankara.
- ARSLAN, Tarkan ve ark. (2002). *Ergenlik ve Ergenlik Çağrı Psikolojisi*, Ağrı Rehberlik ve Araştırma Merkezi Müdürlüğü, 2002: 8
- AVCI, Müjdat (2006). “Ergenlikte Toplumsal Uyum Sorunları”, *Atatürk Üniversitesi Sosyal Bilimler Enstitüsü Dergisi*, Cilt 7, Sayı 1, s.39- 64.
- AYDIN, Ayhan. (2003). *Gelişim ve Öğrenme Psikolojisi*. 4. Basım, Alfa Basın Yayın Dağıtım Ltd. Şti. İstanbul.
- AYDIN, A.Rıza. (1995). *Dini İnkârın Psikososyal Nedenleri*. (Yayınlanmamış Doktora Tezi), 19 Mayıs Üniversitesi Sosyal Bilimler Enstitüsü, Samsun.
- AYTEN, Ali (2006), *Psikoloji ve Din, Psikologların Din ve Tanrı Görüşleri*, İz Yayınları, İstanbul.

- BAHADIR, Abdülkerim (2002). “Ergenlik Dönemi Kişilik Gelişiminde Temel Kavramlar”, *Selçuk Üniversitesi Sosyal Bilimler Enstitüsü Dergisi*, Sayı 8, s. 57-65.
- BAHADIR, Abdülkerim (2010). “Ergenlik Döneminde Dini Şüphe ve Tereddütler”, *Diyanet Aylık Dergi*, Sayı 233, s. 13-16.
- BAHADIR, Abdülkerim (2007). “Ergenlik Döneminde Dini Gelişim Aşamaları ve Temel Değişmeler”, *Ribat Dergisi*, Sayı 293
- BALABAN, M. Rahmi (1975). *Son Asrın İlim ve Fen Adamlarına Göre İlim-Ahlak-İman*, Diyanet İşleri Başkanlığı Yayınları, Ankara.
- BAŞOĞLU, Sezin Turan (2007). *Sınav Kaygısı İle Özgüven Arasındaki İlişkinin Erinlik Döneminde İncelenmesi*, Yüksek Lisans (Master) Tezi, Maltepe Üniversitesi Sosyal Bilimler Enstitüsü, İstanbul.
- BAYRAKTAR, M. Mustafa, (2003). “Ebeveynlerin Dine ve Din Kültürü Ahlak Bilgi Dersine Karşı Tutumlarının Çocuklarının Din Kültürü ve Ahlak Bilgisi Dersindeki Başarısına Etkisi” Van Örneği, Lisans Tez Önerisi, Yüzüncü Yıl Üniversitesi İlahiyat Fakültesi.
- BAYRAKTAR, Faruk (2007). *İslam Eğitiminde Öğretmen- Öğrenci Münasebetleri*, Marmara Üniversitesi İlahiyat Fakültesi, İstanbul.
- BAYYİĞİT, Mehmet (1989), *Üniversite Gençliğinin Dini İnanç, Tutum ve Davranışları üzerine Bir Araştırma* (Yayınlanmamış Doktora Tezi), Uludağ Üniversitesi Sosyal Bilimler Enstitüsü, Bursa.
- BOSTANCI, G. (2003). *Ergenlik Dönemindeki Çocukların Sosyo Ekonomik Şartlar Çerçevesinde Dili Kullanma Biçimleri* (Bilim Uzmanlığı Tezi), Gazi Üniversitesi Sosyal Bilimler Enstitüsü, Ankara.
- BUDAK, Selçuk. (2000). *Psikoloji Sözlüğü*, Bilim ve Sanat Yayınları, Ankara.
- BÜYÜKBAŞ, Mehmet (2002). *Nurettin Topçu’da Dini Aşayışın Psikolojisi*, Yüksek Lisans Tezi, Süleyman Demirel Üniversitesi Sosyal Bilimler Enstitüsü, Isparta.

- BÜYÜKÖZTÜRK, Şener (2002). *Sosyal Bilimler İçin Veri Analizi El Kitabı*, 2. Baskı, Pegem Yayıncılık, Ankara
- CASSIDY, J., Y. Ziv, G. T. Mehta ve C. B. Feeney (2003). “Feedback Seeking In Children and Adolescents: Associations With Self-Perceptions, Attachment Representations, And Depression”, *Child Development*, Cilt 74, Sayı 2, s.612-628.
- CERRAH, Lokman (2010). *İmam Hatip Lisesi Öğrencilerinin ‘Din-Toplum İlişkileri’ Konusundaki Mülahazaları (Erzurum örneği)*, Yüksek Lisans Tezi, Atatürk Üniversitesi Sosyal Bilimler Enstitüsü .
- CERTEL, Hüseyin (2003). *Din Psikolojisi*, Andaç Yay., Ankara.
- ÇAPCIOĞLU, İhsan (2008). “İlahiyat Fakültesi Öğrencilerinin Yakın Sosyal Çevre İle İlişkilerinde Etkili Bir Faktör Olarak Dindarlık”, *Ankara Üniversitesi, TSA / Yıl 12, Sayı 3*.
- ÇETİN, Ümit Fahri (2010). *Ortaöğretim Düzeyi Gençlerde Dindarlık-Empati İlişkisi (Isparta Örneği)*, Yüksek Lisans Tezi, Süleyman Demirel Üniversitesi Sosyal Bilimler Enstitüsü.
- DİNÇ, Ayşenur (2007) *Ergenlerde Anne-Baba Tutumları ve Dini Yönelim*, Yayımlanmamış Yüksek Lisans Tezi, Marmara Üniversitesi Sosyal Bilimler Enstitüsü, İstanbul.
- DİNÇEL, Esen (2006). *Ergenlik Dönemi Gelişimsel Ödevleri ve Psikolojik Problemler*, Yüksek Lisans Tezi, Ankara Üniversitesi Sosyal Bilimler Enstitüsü .
- EISENBERG, N. ve S. A. Marris (2004). *Handbook of Adolescent Psychology Secnd Edition*. Editörler: Kerner, M., Richard; Stinberg, Laurence, John Wiley&Sons, Inc, Hoboken, New Jersey.
- EKŞİ, Halil (2006). *Din Eğitimi, Gençlik ve Kişilik*, Editör: Hökelekli, H. *Gençlik Din ve Değerler Psikolojisi*, DEM Yay., İstanbul.
- ERKAN, Serdar ve arkadaşları (2003). *İlköğretimde rehberlik*. Nobel Yayın Dağıtım, Ankara.

- FIRAT, Erdoğan (1977). *Üniversite Öğrencilerinde Allah İnancı ve Din Duygusu* (Yayınlanmamış Doktora Tezi), A.Ü. İlahiyat Fakültesi, Ankara
- FREUD, Sigmund (2002). *Dinin Kökenleri* Payel Yayınevi, İstanbul.
- GÜNDÜZ, Fatma (2007). *Okulöncesi Dönem Çocuklarda Din Tasavvurlara Psikolojik Bir Yaklaşım*, Yüksek Lisans Tezi, Kahramanmaraş Sütçü İmam Üniversitesi Sosyal Bilimler Enstitüsü, Kahramanmaraş.
- http://okulweb.meb.gov.tr/02/05/114445/sunular/ergenlik_donemi_ozellikleri2.pdf
(Erişim: 20.03.2011)
- <http://www.eurospe.org/patient/turkish/average/03%20Orta.pdf> (Erişim: 20.03.2011)
- <http://www.kitaplik.org/erinlik-ve-ergenlik-donemi.html> (Erişim: 20.03.2011)
- HÖKELEKLİ, Hayati (2005). *Din Psikolojisi*, Türkiye Diyanet Vakfı yayınları, Ankara.
- IŞILAK, Hatice ve Alpaslan Durmuş (2004). *Kara Tahtayı Aşmak Öğrenci Merkezli Öğretmenlik*, Kaktüs Yayınları, İstanbul.
- İNCEOĞLU, Metin (2010). *Tutum Algı İletişim*, Beykent Üniversitesi Yayınevi, İstanbul.
- KAĞITÇIBAŞI, Çiğdem, (2004). *Yeni İnsan ve İnsanlar*. Evrim Yay. ve Bilgisayar. Tic. Ltd., İstanbul.
- KALAYCI, Şeref (2005). *SPSS Uygulamalı Çok Değişkenli İstatistik Teknikleri*, Asil Yayınları, Ankara.
- KARACA, Faruk (2007). *Dini Gelişim Teorileri*, Dem Yayınları, İstanbul.
- KARACOŞKUN, M. Doğan (2004). “Dinî İnanç-Dinî Davranış İlişkisine Sosyo-Psikolojik Yaklaşımlar”, *Din Bilimleri Akademik Araştırma Dergisi*, Cilt IV, Sayı 2, s. 23- 36.
- KARAKÖSE, Şaban (2008). “Gençlerin Dindarlaşma Süreci”, *Gülistan Dergisi*, Sayı 89, s. 23-25

- KARAKUŞÇU, M. Nail (1998). *Genel Psikoloji ve Normal Davranışlar*, Pelin Ofset LTD Şti., Ankara.
- KAYA, Mevlüt.(1998). *Din Eğitiminde İletişim ve Dini Tutum*, Etüt Yayınları, Samsun.
- KAYIKLIK, Hasan (2006). “Bireysel Dindarlığın Boyutları ve İnanç Davranış Etkileşimi”, *İslami Araştırmalar Dergisi*, Cilt 19, Sayı 3.
- KILAVUZ, M. Akif ve İbrahim Gürses (2009) Kuşakların Ahlakî Değerleri Birlikte Öğrenmesi: Kohlberg’in Ahlakî Gelişim Kuramı Açısından Bir Değerlendirme, I.Uluslararası Davraz Kongresi, Süleyman Demirel Üniversitesi , Isparta.
- KILIÇ, Elif (2010). *Kur’ an Okumanın Ergenlik Dönemi Bireyleri Üzerindeki Etkileri*, Yüksek Lisans Tezi, Sakarya Üniversitesi Sosyal Bilimler Enstitüsü.
- KOCA, Gülçin (2007), *Ergenlik Dönemi Ve Din Algısı 17 Ağustos 1999 Depremini Yaşayan Ergenler Üzerine Bir Araştırma*, Yayınlanmamış Yüksek Lisans Tezi, İstanbul.
- KOÇ, M., Yavuzer, Y., Demir, Z. ve Çalışkan, M. (2009). *Gelişim ve Öğrenme*, Nobel Kitabevi, Ankara.
- KOÇ, Mustafa (2003). “Ergenlik Döneminde Dua ve İbadet Psikolojisi Üzerine Teorik Bir Yaklaşım”, *Cumhuriyet Üniversitesi İlahiyat Fakültesi Dergisi*, Cilt VII, Sayı 1, s. 373-397.
- KOÇ, Mustafa (2004). “Gelişim Psikolojisi Açısından Ergenlik Dönemi ve Genel Özellikleri”, *Sosyal Bilimler Enstitüsü Dergisi*, Sayı 17, s. 231-256.
- KRECH, David ve Richard S. Crutchfield (1980). *Sosyal Psikoloji*, Tercüman: Erol Güngör, Ötüken Neşriyat, İstanbul.
- KULA, M.Naci (1993), *Kimlik ve Din (Ergenler Üzerine Bir Araştırma)*, (Yayınlanmamış Doktora Tezi), Uludağ Üniversitesi Sosyal Bilimler Enstitüsü, Bursa
- KULAKSIZOĞLU, Adnan (2000). *Ergenlik Psikolojisi*. Remzi Kitabevi, İstanbul.

- MEGEP (2007). *Çocuk Gelişimi ve Eğitimi Fiziksel Gelişim*, T.C. Milli Eğitim Bakanlığı, Ankara.
- MEGEP (2009). *Çocuk Gelişimi ve Eğitimi Erken Çocukluk Eğitiminde Plan Hazırlama*, T.C. Milli Eğitim Bakanlığı, Ankara.
- MEHMEDOĞLU, Ali Ulvi (2004). *Kişilik ve Din*, Dem Yayınları, İstanbul.
- MEHMEDOĞLU, Yurdağül (2005). *Ahlaki ve Dini Gelişim*, 3. Baskı, Morpa Kültür Yayınları, İstanbul.
- MUTLU, Kayhan (1989). “Bir Dindarlık Ölçeği (Sosyolojide Yöntem Üzerine Bir Tartışma)”, *İslami Araştırmalar Dergisi*, Cilt: 3, Sayı: 4, Ankara.
- ÖCAL, Mustafa (2004). *İlköğretim Okullarında Din Kültürü ve Ahlak Bilgisi ve Öğretim Yöntemleri*, 4. Basım, Düşünce Kitabevi Yay., Bursa.
- ÖZER, Süleyman (2006). *Psiko-Sosyal Açından Dini Anlatı-Dini Yaşantı İlişkisi*, Yüksek Lisans Tezi, Kahramanmaraş Sütçü İmam Üniversitesi, Sosyal Bilimler Enstitüsü.
- ÖZTÜRK, Hüseyin (1992). “Ergenlerde Din Duygusu ve Allah İnancının Boyutları”, *Din Öğretimi Dergisi*, Cilt: 3, Sayı: 4, Ankara
- PAPALIA, E. D., Gross, D., Olds, W. Sally., ve Felohan, D. R. (2004). *Human Development*. Mcgraw Hill, Boston.
- PEKER, Hüseyin (2008). *Din Psikolojisi*, Çamlıca Yayınları, İstanbul.
- PONCELET, Paulette (2004). “Restructuring Schools in Cleveland For The Social, Emotional And Intellectual Development of Early Adolescents”, *Journal Of Educational For Students Placed At Risk*, Vol. 9, Is. 2, s. 81-96.
- RALPH, W. H., ve diğerleri (2004). “Dini Gelişim Kuramları”, Çev. Mustafa Doğan Karacoşkun, “*Din Bilimleri Akademik Araştırma Dergisi*, Cilt 4, Sayı 4, s. 212-213.

- SARI, Enver (2003). *6 –12 Yaş Çocuğunun Gelişim Özellikleri*. Editör: Akgün, C. *Engelliler Ailelerinin El Kitabı*. Rehberlik ve Araştırma Merkezi Müdürlüğü Yayınları, Giresun.
- ŞENTÜRK, Habil (2000). *İbadet Psikolojisi*, İz Yay., İstanbul.
- ŞİRİN, Turgay (2006). *Metafizik Varlıklardan Cinlere İnancın Psiko-Sosyal Boyutları*, Yayınlanmamış Yüksek Lisans Tezi, Marmara Üniversitesi Sosyal Bilimler Enstitüsü, İstanbul.
- YAMAN, Ali Osman (2008). *İstanbul Büyükçekmece deki Liseli Öğrencilerin Din Algısı*, Yayınlanmamış Yüksek Lisans Tezi, Gazi Üniversitesi Sosyal Bilimler Enstitüsü, Ankara.
- YAVUZ, Kerim (1982). “Din Psikolojisinin Araştırma Alanları”, *AÜİF. Dergisi*, Sayı 5, s. 87. 109.
- YAVUZ, Kerim (1983) *Çocukta Din Duygusu ve Düşüncenin Gelişimi (7-12 Yaş)*, Diyanet İşleri Yayınları, Ankara.
- YAVUZ, Kerim (1988).“Günümüzde Din Psikolojisi”, *A.Ü.İ.İ.F.Dergisi*, Sayı 8, s. 252.
- YAVUZER, Haluk (1994). *Çocuk Psikolojisi*, Remzi Kitabevi, İstanbul.
- YAVUZER, Haluk (2005). *Gençleri Anlamak*. Remzi Kitabevi, İstanbul.
- YELKİKALAN, Nazan (2006). “21. Yüzyılda Girişimcinin Yen Özelliği: Duygusal Zekâ”, *Girişimcilik ve Kalkınma Dergisi*, Cilt 1, Sayı 2, s. 39-51.
- YÖRÜKOĞLU, Atalay (2000). *Gençlik Çağı Ruh Sağlığı ve Ruhsal Sorunlar*. Özgür Yayınları, İstanbul.
- YÖRÜKOĞLU, Atalay (2007).*Gençlik Çağı*, Özgür Yayınları, İstanbul.
- YÜCE, Fatma (2009). *Gençlerde Dini Yönelim ve Kişilik*, Yüksek Lisans Tezi, Marmara Üniversitesi Sosyal Bilimler Enstitüsü.

EKLER

EK 1:

ANKET FORMU

Bu anket, Din Psikolojisi alanında yapmakta olduğumuz araştırma için önemli bir veri kaynağıdır. Anket sorularının cevaplandırılması hususunda göstereceğiniz gayret ve samimiyet araştırma sonuçlarının sağlıklı olması için son derece önemlidir. Sonuçlar bütün olarak değerlendirileceği için isim veya rumuz yazmayınız. Hiç bir soruyu cevapsız bırakmayınız. Araştırmamıza katkılarınız için teşekkür ederiz.

Fatma Oluğ

Sakarya Üniversitesi Sosyal Bilimler Enstitüsü
Yüksek Lisans Öğrencisi

1. Cinsiyetiniz ()1.Kız ()2.Erkek

2. Yaşınız:.....

3. Öğrenim durumunuz () 6.sınıf () 7.Sınıf ()8.Sınıf

4. Ailenizin yıllık gelir durumu.

()1.İyi () 2.Orta () 3.Düşük

5. Annenizin eğitim durumu.

()Okuryazar değil ()İlkokul mezunu ()Ortaokul mezunu ()Lise mezunu ()Üniversite mezunu

6. Babanızın eğitim durumu.

()Okuryazar değil ()İlkokul mezunu ()Ortaokul mezunu ()Lise mezunu ()Üniversite mezunu

7.Annenizin size karşı tutumu.

8.Babanızın size karşı tutumu.

() Demokratik
() İzin verici
() Otoriter
() İlgisiz
() Koruyucu

() Demokratik
() İzin verici
() Otoriter
() İlgisiz
() Koruyucu

9. Annenizin dini davranış durumu.

() Dinin gereklerini hiç yerine getirmez.
() Dinin gereklerini çok az yerine getirir.
() Dinin gereklerini kısmen yerine getirir.
() Dinin gereklerini yerine getirir.
() Dinin bütün gereklerini tamamen yerine getirir.

10. Babanızın dini davranış durumu.

() Dinin gereklerini hiç yerine getirmez.
() Dinin gereklerini çok az yerine getirir.
() Dinin gereklerini kısmen yerine getirir.
() Dinin gereklerini yerine getirir.
() Dinin bütün gereklerini tamamen yerine getirir.

11. Şu andaki dini inanç ve davranışlarınızda aşağıdakilerden hangileri ne oranda etkilidir işaretleyiniz.

	Çok fazla	Fazla	Normal	Az	Çok az
1. Aile	()	()	()	()	()
2. Arkadaş	()	()	()	()	()
3. Televizyon	()	()	()	()	()
4. İnternet	()	()	()	()	()
5. Din kültürü öğretmenleri	()	()	()	()	()

Lütfen aşağıdaki her cümleyi dikkatle okuyup, bu cümlelerin sizin dini inanç ve davranışlarınıza ne kadar uygun olduğunu işaretleyiniz.	Hiç katılmıyorum	Katılmıyorum	Kararsızım	Katılıyorum	Tamamen katılıyorum
1. Başıma gelen iyi ve kötü şeylerin Allah'tan geldiğine inanıyorum.					
2. Faydasına inanarak sık sık dua ederim.					
3. Kuran-ı Kerim'e saygılı olmaya özen gösteririm.					
4. Din aleyhinde söylenen ve yapılan şeylere oldukça kızarım.					
5. Ölümünden sonra Ahiret (Cennet-Cehennem) vardır.					
6. Allah'ın emirlerini titizlikle uygulamaya çalışırım.					
7. Dince yasaklanan şeyleri yapmaktan sakınırım.					
8. Namazımı sürekli kılarım.					
9. Ramazan ayında orucumu tutarım.					
10. Allah'a yakın olduğumu ibadet ederken hissederim.					
11. Yoksullara elimden geldiğince yardım ederim.					
12. Yalan söylemem.					
13. Verdiğim sözleri tutarım.					
14. Yaptığım günahlardan dolayı Allah'tan af dilerim.					
15. İnsanları aldatmam.					
16. Arkadaşım yardım istediğinde hiç düşünmeden yardım ederim.					
17. İnsanları küçük düşürücü sözler sarf etmem.					
18. Başkalarının arkasından konuşmam.					
19. Hiç kimseyi sahip olduğu şeylerden dolayı kıskanmam.					
20. Haksızlığa uğrayan birini görsem yardım ederim.					
21. İnsanlara karşı kırıcı davranmam.					
22. İnsanlara karşı saygısız davranmam.					
23. Başıma gelen kötülöklere sabrederim.					
24. Mübarek gün ve gecelerde sohbetlere katılırım.					
25. İnsanlara dini anlatmayı isterim.					
26. Kumar oynamam.					
27. Ders kitapları dışında başka dini kitaplar okurum.					
28. Anne-babamın verdiği görevleri yerine getiririm.					
29. İnsanlarla alay etmem.					
30. Kızdığımda öfkemi yenerim.					

ÖZGEÇMİŞ

27 Temmuz 1983 tarihinde Mersin'in Gülnar ilçesinde doğdu. İlköğretim ve liseyi Karaman'ın Ermenek ilçesinde tamamladı. Liseden sonra Ankara Üniversitesi İlahiyat Fakültesi İlköğretim Din Kültürü ve Ahlak Bilgisi öğretmenliği bölümüne giriş yaptı ve 2005 yılında buradan mezun oldu. Şu an Sakarya Üniversitesi Sosyal Bilimler Enstitüsü, Felsefe ve Din Bilimleri Anabilim Dalı, Din Psikolojisi Bilim Dalı tez dönemi öğrencisidir. Aynı zamanda Sakarya Erenler Yeşiltepe İlköğretim Okulunda Din Kültürü ve Ahlak Bilgisi Öğretmeni olarak görev yapmaktadır.