

**T.C.
SAKARYA ÜNİVERSİTESİ
SOSYAL BİLİMLER ENSTİTÜSÜ**

**BURSA'DA İLKÖĞRETİM HİZMETLERİNİN
DAĞILIŞI VE NÜFUSLA İLİŞKİSİ**

**YÜKSEK LİSANS TEZİ
Yasin ÇETİN**

Enstitü Anabilim Dalı : Coğrafya

Tez Danışmanı: Yrd. Doç. Dr. Cercis İKİEL

EKİM - 2010

T.C.
SAKARYA ÜNİVERSİTESİ
SOSYAL BİLİMLER ENSTİTÜSÜ

BURSA'DA İLKÖĞRETİM HİZMETLERİNİN
DAĞILIŞI VE NÜFUSLA İLİŞKİSİ

YÜKSEK LİSANS TEZİ
Yasin ÇETİN

Enstitü Anabilim Dalı: Coğrafya


Bu tez 26.10.2010 tarihinde aşağıdaki jüri tarafından oybirliği ile kabul edilmiştir.



Yrd.Doç. Cercis İKİEL

Jüri Başkanı

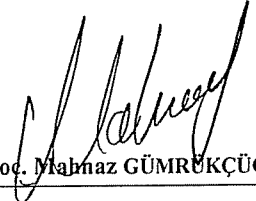
- Kabul
 Red
 Düzeltme



Prof.Dr. Fatma Tülay KIZILOĞLU

Jüri Üyesi

- Kabul
 Red
 Düzeltme



Yrd.Doc. Mahnaz GÜMRÜKÇÜOĞLU

Jüri Üyesi

- Kabul
 Red
 Düzeltme

BEYAN

Bu tezin yazılmasında bilimsel ahlak kurallarına uyulduđunu, başkalarının eserlerinden yararlanılması durumunda bilimsel normlara uygun olarak atıfta bulunulduđunu, kullanılan verilerde herhangi bir tahrifat yapılmadıđını, tezin herhangi bir kısmının bu üniversite veya başka bir üniversitedeki başka bir tez çalışması olarak sunulmadıđını beyan ederim.

Yasin ÇETİN

26.10.2010

ÖNSÖZ

Eğitimin toplumların geleceği üzerinde rol oynadığı günümüzde yapılan eğitim çalışmalarının ne denli önemli olduğu, bu çalışmaların insanların hizmetine sunulması ve ürün alınmasıyla daha net bir şekilde açığa çıkacaktır, çıkmaktadır. Bu bağlamda nüfus üzerine yapılan çalışmalar ile eğitim altyapısının temeli olan “ilköğretim” çalışmaları gelecekte önemi daha da artan bir konu halini alacaktır.

Hazırlanan bu çalışmada ülkemizin gelişmiş şehirlerinden biri olan Bursa il merkezindeki nüfus ve eğitim gelişmelerini inceleyip dağılışı ve nedensellik prensipleri kapsamında değerlendirmeye çalıştık. Elde ettiğimiz sonuçları harita, grafik ve tablolar ile destekleyerek yorumlaması kolay bir hale getirmeye çalıştık.

Sonuç olarak da araştırma sahamızın eğitim gelişmelerinin nüfus artışına paralel olarak arttığına tespitine vardık. Şunu da söylemek gerekir ki ülkemizin her bölgesinde eğitim alanında yapılan çalışmaların insanlarımızın hizmetine bir an önce sunulmasını temenni ediyoruz.

Bu çalışmanın hazırlanmasında benden destek ve yardımlarını esirgemeyen danışman hocam Yrd. Doç. Dr. Cercis İKİEL'e teşekkürlerimi sunmayı bir borç bilirim.

Lisansüstü eğitimim sırasında birçok şey öğrendiğim, tecrübelerinden her zaman istifade etmeye çalıştığım hocalarım Prof. Dr. Fatma Tülay Kızıloğlu'na, Yrd. Doç. Dr. Zerrin Karakuzulu'ya, Yrd. Doç. Dr. Ali Yiğit'e, Yrd. Doç. Dr. Meryem Hayır'a teşekkür ederim.

Ayrıca beni yetiştiren ve hiçbir konuda desteğini esirgemeyen aileme sonsuz sevgi ve teşekkürlerimi sunuyorum.

Yasin ÇETİN

26.10.2010

İÇİNDEKİLER

KISALTMALAR	iii
TABLO LİSTESİ	iv
ŞEKİL LİSTESİ	vi
ÖZET	vii
SUMMARY	viii
GİRİŞ	1
BÖLÜM 1: BURSA İLİNİN NÜFUS ÖZELLİKLERİ	9
1.1. Nüfus	9
1.2. 2000 Yılı Nüfus Özellikleri.....	10
1.2.1. Bursa İl Merkezi 2000 Yılı Nüfusu	10
1.2.2. Bursa İl Merkezi 2000 Yılı İlköğretim Çağ Nüfusu.....	12
1.3. 2008 Yılı Nüfus Özellikleri.....	15
1.3.1. Bursa İl Merkezi 2008 Yılı Nüfusu	15
1.3.2. Bursa İl Merkezi İlköğretim Çağ Nüfusu (2008)	18
BÖLÜM 2: İLKÖĞRETİM HİZMETLERİ	23
2.1. İlköğretim'in Önemi ve Gerekliliği	23
2.2 1999-2000 Eğitim Öğretim Yılı Nitelikleri	27
2.3. 2000-2001 Eğitim Öğretim Yılı Nitelikleri	35
2.4. 2001-2002 Eğitim Öğretim Yılı Nitelikleri	37
2.5. 2002-2003 Eğitim Öğretim Yılı Nitelikleri	38
2.6. 2003-2004 Eğitim Öğretim Yılı Nitelikleri	39
2.7. 2004- 2005 Eğitim Öğretim Yılı Nitelikleri	40
2.8. 2005-2006 Eğitim Öğretim Yılı Nitelikleri	43
2.9. 2006 2007 Eğitim Öğretim Yılı Nitelikleri.....	43
2.10. 2007-2008 Eğitim Öğretim Yılı Nitelikleri	45
BÖLÜM 3: NÜFUS-İLKÖĞRETİM HİZMETLERİ İLİŞKİSİ	49
3.1. 2000 Yılı Nüfus-İlköğretim Hizmetleri İlişkisi	49

3.2. 2008 Yılı Nüfus-İlköğretim Hizmetleri İlişkisi	51
SONUÇ VE ÖNERİLER	56
KAYNAKÇA	59
ÖZGEÇMİŞ.....	62

KISALTMALAR

TÜİK : Türkiye İstatistik Kurumu

DPT : Devlet Planlama Teşkilatı

MEİS : Milli Eğitim İstatistik Sistemi

MEB : Milli Eğitim Bakanlığı

TABLO LİSTESİ

Tablo 1: Toplam cinsiyete göre ve toplam genel nüfus(2000).....	10
Tablo 2: Bursa il merkezi cinsiyete göre toplam nüfus miktarları (2000).....	12
Tablo 3: Bursa il merkezi cinsiyete göre toplam çağ nüfusu (2000).....	15
Tablo 4: Bursa il merkezi cinsiyete göre ve toplam genel nüfus miktarları (2008)	17
Tablo 5: Bursa il merkezi cinsiyete göre toplam çağ nüfusu(2008).....	21
Tablo 6: Türkiye ve AB ülkelerinde seçilmiş eğitim göstergeleri	27
Tablo 7: 1999-2000 Öğretim yılı Bursa ili ilköğretim okulları okul-öğrenci ve derslik sayıları	28
Tablo 8: 1999 - 2000 öğretim yılı Bursa il merkezi öğretmen sayıları.....	29
Tablo 9: Ülke geneli ilköğretimde öğrenci sayıları ve okullaşma oranları(2000	33
Tablo 10: 2000 - 2001 Eğitim öğretim yılı Bursa ili resmi ve özel ilköğretim okulları okul - öğrenci - öğretmen - derslik durumu.....	36
Tablo 11: 2001 - 2002 Bursa ili genel durum (17/04/2002).....	37
Tablo 12: 2002 - 2003 Bursa ili resmi ve özel okullar genel durumu	38
Tablo 13: 2003 - 2004 Bursa ili resmi ve özel okullar genel durumu.....	39
Tablo 14: Bursa'daki toplam eğitim tesisleri (2004).....	39
Tablo 15: 2004-2005 Eğitim-öğretim yılı öğrenci sayılarının dağılımı (resmi kurum). 40	
Tablo 16: 2004-2005 Eğitim-öğretim yılı öğretmen sayılarının dağılımı (resmi okullar).....	40
Tablo 17: Eğitim kademelerinde öğrenci sayıları ve okullaşma oranları.....	41

Tablo 18: Ülke geneli ilköğretimde öğrenci sayıları ve okullaşma oranları 2002-2005	42
Tablo 19: 2005 - 2006 Bursa ili resmi ve özel okullar genel durumu	43
Tablo 20: 2002-2007 Yılları arası Bursa ili okullaşma oranları.....	44
Tablo 21: 2006-2007 Bursa ili resmi ve özel okullar genel durumu	45
Tablo 22: Bursa ili 2007-2008 Eğitim öğretim yılı (resmi+özel okullar)	46
Tablo 23: 2002-2008 Yılları arası Bursa ili okullaşma oranları	47
Tablo 24: 2007-2008 Eğitim öğretim istatistik raporu.....	48
Tablo 25: Bursa il merkezi cinsiyete göre toplam çağ nüfusu (2000)	50
Tablo 26: 1999-2000 Öğretim yılı Bursa il merkezi ilköğretim okulları okul-öğrenci ve derslik sayıları.....	51
Tablo 27: Bursa il merkezi cinsiyete göre toplam çağ nüfusu(2008)	52
Tablo 28: Bursa il merkezi 2007-2008 eğitim öğretim yılı (resmi+özel okullar).....	52
Tablo 29: İlköğretimde brüt okullaşma oranlarının gelişimi (6-13 yaş / 1999-2008)....	55

ŞEKİL LİSTESİ

Şekil 1: Bursa il merkezi lokasyon haritası.....	5
Şekil 2: Bursa il merkezi toplam nüfus yoğunluğu (2000).....	12
Şekil 3: Bursa il merkezi çağ nüfusu (2000).....	14
Şekil 4: Bursa il merkezi çağ nüfusu (2000).....	15
Şekil 5: Bursa il merkezi toplam nüfus yoğunluğu (2008).....	17
Şekil 6: Bursa il merkezi çağ nüfus (2008).....	21
Şekil 7: Bursa il merkezi çağ nüfusu (2008).....	22
Şekil 8: Bursa'daki mevcut ilköğretim alanları(2004).....	25
Şekil 9: Bursa il merkezi öğretmen başına düşen öğrenci sayısı-2000.....	29
Şekil 10: Bursa il merkezi toplam öğretmen sayıları ve oranları (2000).....	30
Şekil 11: Bursa il merkezi toplam derslik sayıları ve oranları (2000).....	30
Şekil 12: Bursa il merkezi öğrenci, öğretmen, derslik dağılışı (2000).....	31
Şekil 13: Bursa il merkezi ilköğretim derslik sayısı (2000).....	33
Şekil 14: Bursa il merkezi ilköğretim öğrenci sayısı (2000).....	34
Şekil 15: Bursa il merkezi ilköğretim öğretmen sayısı (2000).....	34
Şekil 16: 2000-2001 Eğitim öğretim yılı öğretmen başına düşen öğrenci sayısı.....	35
Şekil 17 : 2008 Yılı öğrenci, öğretmen, derslik dağılışı.....	46
Şekil 18: 2008 Yılı ilköğretim okulları dağılışı.....	54

Tezin Başlığı: Bursa'da İlköğretim Hizmetlerinin Dağılışı ve Nüfusla İlişkisi	
Tezin Yazarı: Yasin ÇETİN	Danışman: Yrd. Doç.Dr. Cercis İKİEL
Kabul Tarihi: 26.10.2010	Sayfa Sayısı: viii (ön kısım) + 62 (tez)
Anabilim Dalı: Coğrafya	
<p>Bu tez çalışmasında Bursa il merkezinde ilköğretim hizmetlerinin dağılışı incelenmiştir. Elde edilen sonuçlar ile çocuk yaş-çağ nüfusu arasındaki ilişki incelenmiştir.</p> <p>İnceleme dönemi olarak 2000 ile 2008 yılları arasındaki periyotta meydana gelen gelişmenin nasıl olduğu üzerinde durulmuştur. Ortaya çıkan gelişmelerle bölgenin eğitim ve okullaşma oranlarının ne düzeyde arttığı ortaya çıkarılmıştır. Kullanılan yöntem ve metotlardan; İl Milli Eğitim Müdürlüğü verileri (derslik-öğretmen-öğrenci sayıları) ve TÜİK'in (Türkiye İstatistik Kurumu) genel nüfus sayımı, Nüfusun Sosyal ve Ekonomik Niteliklerinden faydalanılarak tablo, grafik ve haritalar oluşturulmuştur.</p> <p>Bu araştırmada elde edilen bulgulara göre nüfusun artmasına paralel olarak ortaya çıkan ilköğretim okulu ihtiyacının karşılanması için gerekli çalışmaların yapıldığı ve bu durum itibariyle eğitim gören birey sayısının geçen yıllar içinde arttırıldığı sonucuna ulaşılmıştır.</p>	
Anahtar kelimeler: İlköğretim, Eğitim, Nüfus, Okullaşma oranı.	

Title of the Thesis: The distrubitions of primary school duties in Bursa and its relation with population.

Author:Yasin ÇETİN

Supervisor: Assist. Prof. Dr. Cercis İKİEL

Date: 26.10.2010

No of pages: viii (pre text) + 62 (main body)

Department: Geography

In this performance, the distrubitions of primary school dusties in Bursa are examined. The relation of children's ages and population are examined with these results. How the improvements are ensued from 2000 to 2008 are exactly pointed in this duty as analysis. How the rates of education and being school of the region are increased has been revealed with the appearing improvements. The tableaus, maps and graphics have been formed profit by province ministry of education department's datas, the number of teachers and students TUIK's general population's count and the social and economic qualities of population, also used methods and processes.

According to the datas of this research we can reach these results that the necessary studies have been mad efor as paralel to increasing of population. For that reason we can reach tis resultus that the numbers of individuals have been increased in previous years.

Keywords: Primary education, Education, Population, Structure of schools rate.

GİRİŞ

Çalışmanın bu bölümünde çalışma alanının ilerleyen bölümlerde de değinmek üzere genel coğrafi özellikleri hakkında bilgi verildi. Çalışma alanımızı ülkemizin Marmara Bölgesinde yer alan Bursa il merkezi oluşturmaktadır.

Çalışma Alanının Sınırları ve Genel Coğrafi Özellikleri

Tarihçe

Bursa bölgesinin tarihi M.Ö. 5.000 – 3.500 yıllarını ihtiva eden kalkolitik döneme uzanmaktadır. Bölgede yapılan arkeolojik araştırmalarda, bu döneme ilişkin bazı kalıntılar elde edilmiştir. Daha sonra Frig, Roma, Bizans dönemlerini yaşayan şehir Selçukluların ve Osmanlıların egemenliğine girmiş ve 1335 yılında Osmanlı başkenti olmuş ve kentte büyük imar hareketleri yaşanmıştır. 29 Ekim 1923'te ilan edilen Cumhuriyet ile birlikte Bursa şehri kültür, sanayi ve ziraat merkezi olarak gelişmesini sürdüren bir il olmuştur.

Bazı söylencelere göre Bursa önce Tahtalı köyünde kurulmuştu. Çok kudretli bir Sultan'ın, hasta zavallı bir kızı varmış. Söylenceye göre vücudu cüzamdan parça parça imiş. Hastalığı nedeniyle çok çirkin olduğu için taliplisi de çıkmamış. Bu nedenle babası, onu dilenci kılığında, dünyayı dolaşıp, kendi talihini araması için fırsat tanımış. Bu kız, tüm dünyayı dilene dilene dolaşmış, sonunda sıcak suların aktığı Bursa'ya gelmiş. Bu sular da bir süre yıkanınca, tüm hastalığı iyileşvermiş. Cüzamlı prenses, dünyalar güzeli olup çıkmış. O da, kendisine şifa veren bu ülkede oturmaya karar vermiş. İşte söylenceye göre, bu prenses Bursa kalesini yaptırmış.

Bir başka söylenceye göre de eski Bursa'yı Bergamalı bir çoban kurmuştu. Bir akşam üstü sürüsünden bazı hayvanları, kralın bahçesine girdiği için bilinmeyen bir ülkeye sürülmeye mahkûm edilmiş. Bu zavallı çoban da, bilmediği bir ülkenin karanlık ormanlarına dalıp yaşamaya başladığında, bu bilinmeyen ülkenin ne kadar da güzel olduğunu görüp bu cezaya sevinmiş. Her yer yemyeşil verimli ormanlar ve otlarla çevriliymiş. Çoban bu sürgün yerinde, bolluk ve bereket içinde, çok daha rahat bir yaşam sürmeye başlamış. Bu çobanın kurduğu köy zamanla büyüyüp büyük bir kent olmuş. İşte, çobanın kurduğu bu kent, Bursa'nın hemen batısındaki Tahtalı köyündeydi.

Gerçekten de, söylencelerde olduğu gibi eski Bursa'nın bu köyde olduğu sanılmaktadır. Çünkü halen burada, kentin geniş kaleleriyle, eski yerleşimlere ait çok sayıda kalıntı çıkmaktadır(Bursa Büyükşehir Belediyesi, 2010).

İdari ve Sosyo-Ekonomik Durum

Bursa ilinin nüfusu, 2008 Adrese Dayalı Nüfus Kayıt Sistemi sonuçlarına göre 2.507.963 kişidir. Nüfusun 2.204.874 kişisi şehirlerde yaşarken, 303.089 kişisi belde ve köylerde yaşamaktadır. Şehirde yaşayanların oranı % 88, köyde yaşayanların oranı % 12'dir. Yine aynı nüfus sayımı sonucuna göre, il merkezi nüfusu 1.813.452, ilin nüfus yoğunluğu ise km² başına 230 kişidir. Nüfus bakımından en büyük ilçeleri sırasıyla Osmangazi, Yıldırım, Nilüfer, İnegöl ve M.Kemalpaşa'dır. Yüzölçümü bakımından en büyük ilçesi ise M.Kemalpaşa'dır. Nüfus bakımından en küçük ilçesi Harmancık, yüzölçümü bakımından en küçük ilçesi ise Yıldırım'dır. Bursa'daki ilçe sayısı 17, belediye sayısı 37 ve köy sayısı ise 659'dur. Uludağ Üniversitesi, 1975 yılında yasal kuruluşunu gerçekleştirerek Bursa Üniversitesi adı altında eğitim-öğretim hizmetine başlamıştır.

Bursa ili şehirleşme oranı, yıllık nüfus artış hızı, kişi başına gayri safi yurtiçi hasıla ve sanayi iş kolunda çalışanların toplam istihdama oranı bakımından Türkiye ortalamalarının üstündedir. Tarım kolunda çalışanların toplam istihdama oranı ise Türkiye ortalamasının altındadır. Bursa ili Türk Ekonomisinin en gelişmiş sektörleri olan otomotiv, makine, tekstil ve gıda sanayi sektörlerinde söz sahibidir. 1962 yılında kurulmuş bulunan Organize Sanayi Bölgesi ile daha sonra oluşan Demirtaş Organize Sanayi Bölgesi ve özellikle İzmir ve Ankara yollarının çevresi Bursa'da sanayileşmenin yoğun olduğu yerler olarak görülmektedir. Bursa'da tarım ve endüstri arasında yoğun bir ilişki söz konusudur. Turizm potansiyeli açısından İstanbul'dan sonra en önemli merkezlerden olan Bursa, tarihi eser açısından oldukça zengin bir ildir. Bursa ve İznik erken Hıristiyanlık ve Osmanlı döneminin eserleri ile süslüdür. Bursa kaplıcaları Roma Dönemi'nden beri kullanılan sağlık merkezleridir. Bursa içinde Çekirge semti bir kaplıcalar merkezidir. Türkiye'nin kış turizmi merkezi olan Uludağ Kayak Merkezi Bursa'ya 40 dakika uzaklıktadır ve kış turizminin bütün olanaklarına sahiptir (TUİK Bölgesel Göstergeler,2008).

Coğrafi Özellikleri

Bursa 40 derece doğu meridyeni ve 28-30 derece kuzey paralel daireleri arasında Marmara Denizinin güneydoğusunda yer almaktadır. Bursa ili doğuda Bilecik, Adapazarı, kuzeyde Kocaeli, Yalova, İstanbul ve Marmara Denizi, güneyde Eskişehir, Kütahya, batıda Balıkesir illeriyle çevrilidir. Denizden yüksekliği 100 metre olan Bursa'nın yüzölçümü 10.886 km²'dir. İlin yüzey şekilleri, birbirlerinden eşiklerle ayrılmış çöküntü alanlarıyla, dağlar halindedir. Çöküntü alanlarının başlıcalarını İznik ve Ulubat gölleriyle Yenişehir, Bursa ve İnegöl ovaları oluşturmaktadır. Bursa ili topraklarının yaklaşık % 17'sini ovalar oluşturmaktadır. İlin önemli akarsuları; Mustafakemalpaşa Çayı, Uludağ'ın güney yamaçlarından doğan ve gene Uludağ'dan kaynaklanan birçok küçük dere ile beslenen Nilüfer Çayı, Göksu Çayı, Koca Dere, Kara Dere, Aksu Deresidir. İlin sahip olduğu 135 km kuyu bandınının 22 km'lik kısmı kullanıma uygun olup, diğer kısmı değerlendirilememektedir. Bursa ilinin dağları Samanlı, Mudanya, Katırlı, Karadağ ve Marmara Bölgesinin en yüksek dağı olan Uludağ'dır (2.543 m.).

Genelde ılıman bir iklime sahiptir. Ancak, iklim bölgelere göre de değişiklik göstermektedir. Kuzeyde Marmara Denizinin yumuşak ve ılık iklimine karşılık güneyde Uludağ'ın sert iklimi ile karşılaşmaktadır. Yıllık ortalama yağış miktarı 706 mm'dir. İlde ortalama nispi nem % 69 civarındadır. Bursa doğal bitki örtüsü açısından zengin bir ildir. İl alanının yaklaşık % 40'ı ormanlarla kaplıdır. Ormanların büyük ölçüde tahrip edildiği güney kesimdeki platolarda bitki örtüsü genellikle step (bozkır) görünümündedir. Marmara kıyılarında makiler ve zeytinlikler egemendir. Alçaklardaki ormanlar daha çok gürgen, ıhlamur, kestane ve kızılâğaçlardan oluşmaktadır. Daha yükseklerde kayın, meşe, göknar ve karaçam ormanları vardır. Uludağ'da 1.600 m'den daha yüksek kesimlerde saf Uludağ Göknarı ormanları yer almaktadır.

İl bitki örtüsü iklim özelliklerine, arazinin yapısına göre değişiklikler gösterir. Dağların alt eteklerinde genellikle maki türü yeşillikler kaplı olup biraz daha yamaçlara çıkıldıkça kestane, ıhlamur, meşeliklerle kaplıdır. Uludağ'ın 1200 m.den yukarılarında köknar, karaçam ve ardıç ağaçları yer alır. Keles yöresinde genellikle meşelikler ve karaçamlar görülür.

Mudanya, Gemlik, İznik ve Orhangazi yörelerinde zeytinlikler geniş bir alanı kaplamaktadır. Bu bölgelerin yükselen yamaçlarında kayın, meşe, köknar, kavak ve çınar ağaçları vardır. İlin kıyıdan uzak alanlık kesimlerinde otsu bitkiler de yer almaktadır.

İlin yakın çevresinde vadi yamaçlarında makilikler ve karaağaç türleri kaplı olup, dağ yamaçlarında yine köknar ve çam ağaçları yer almaktadır.

Özet olarak il ormanlarında karaçam, kızılçam, sarıçam, köknar, ardıç, meşe, kayın gürgen, kestane ve çınar ağaçları bulunur.

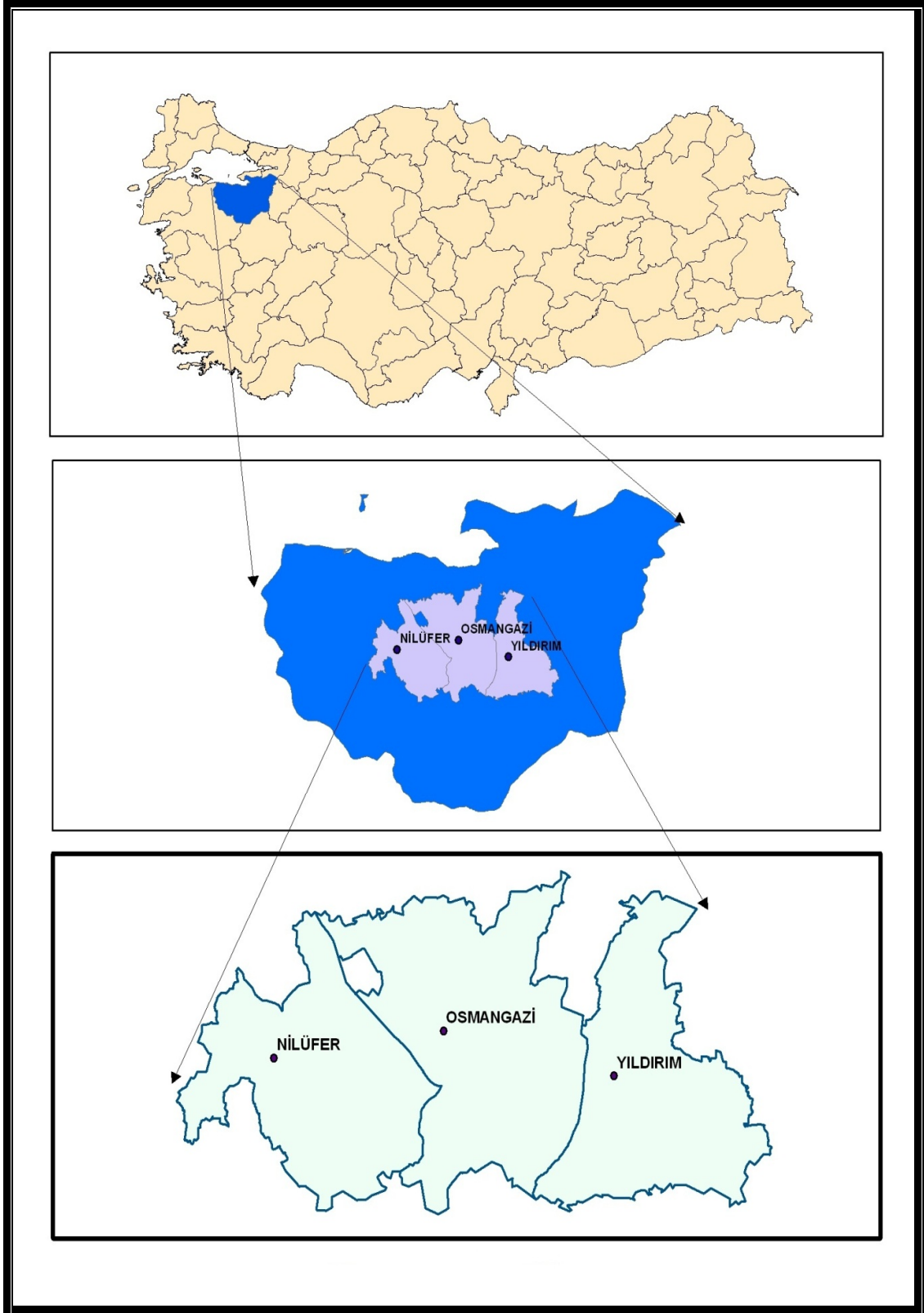
Fundalıklarında ise yabancı zeytin, incir, kızılçık, böğürtlen, üvez, defne ve benzeri bitkiler yer almaktadır. (Bursa Nazım İmar Plan Açıklama Raporu, 2005: 57).

Çalışma alanımız içinde yer alan il merkezi genel itibariyle yüzey şekilleri, iklim koşulları, verimli tarım alanları ve sanayileşmenin en fazla yaşandığı yerlerden birisi olması sebebiyle yoğun olarak göç almakta ve yerleşim bakımından sürekli artış yaşamaktadır. Bu durum nüfusunun yıllar itibariyle artmasına ve yeni yapılanmalara ihtiyaç duymasına sebep olmaktadır. Özellikle Nilüfer ilçesi mübadele yıllarından Yunanistan ve daha sonra Bulgaristan'dan aldığı göçler ile nüfusta büyük bir artış yaşamıştır. Ayrıca yerleşimin şehir merkezinin batısına doğru kayması da bu ilçenin gözle görülür bir nüfus artışı yaşamasını ortaya çıkarmıştır.

Yıldırım ve Osmangazi de zaman zaman göç alarak bu artışın yaşandığı diğer bölgeler olma özelliği göstermiştir. Ayrıca Bursa ilinin Türkiye'nin batısında yer alıyor olması da bu denli yatay göç hareketlerine maruz kalmasını açıklamaktadır.

Ülkemizde gerçekleşen göç hareketleri özellikle yurdun batısına doğru kaymaktadır. Bunu illerin kendi içinde değerlendirmek gerekirse istisnalar dışında bir çok ilin kendi içinde de durum bundan farklı değildir. Göç hareketi ilin batısına doğru gerçekleşmekte ve yeni yerleşim yerleri de buradan hareketle bu bölgelere kurulmaktadır. Bursa ili de bu durumdan hareketle genişlemesini batıya doğru arttırmaktadır. Bunun etkisiyle yeni yerleşim yerleri ve ilköğretim alanları yapımı bu alanlarda oran bakımından daha hızlı artış göstermektedir.

Şekil 1. Bursa il merkezi lokasyon haritası



Çalışmanın Amacı

Bu çalışmanın amacı Bursa il merkezinin (Nilüfer, Osmangazi, Yıldırım) 2000-2008 yılları arası gelişim gösteren nüfus hareketlerini belirlemek ve bu hareketlerin ilköğretim okullarına düşen öğrenci miktarları ve oluşturulan okul sayıları bazında değerlendirmektir. Tespit edilen veriler doğrultusunda yine aynı dönemi kapsayan yıllarda meydana gelen nüfus miktarını ve artış oranlarını inceleyerek ilköğretim okullarındaki öğrenci sayılarının nüfusla ilişkisini direkt ya da dolaylı olarak ortaya koymaktır.

Çalışmanın Önemi

Ülkeler arasındaki ekonomik rekabeti oluşturan temel unsur nüfusunun özellikle genç ve aktif nüfus oranının yüksek olmasının yanında nitelikli bir yapıya sahip olarak işgücü kalitesinin artırılmasıdır. Öncelikli olarak tarihin geçmiş dönemlerinde insanlar güç kavramı olarak nüfusun sayısı ile doğru orantı kurmaktaydılar. Oysaki günümüzde bu durum nüfusun fazlalığından ziyade kalitesinin artırılmasıyla doğru orantılı olarak işlemektedir.

Bunun için de temel eğitim diyebileceğimiz ilköğretim çağı nüfusunun eğitime katılmasındaki artışın gerçekleştirilmesi bir başlangıç olarak kabul edilebilmektedir. Bu düşüncelerin etkisiyle hazırlanan bu çalışmanın temel ögesini ilköğretim çağına bulunan nüfus -çağ nüfus- adı altında görülen gelişmeler oluşturmaktadır. Nitekim ilköğretim okullarında bulunan öğrenci sayısının artış göstermesi demek Türkiye gibi Cumhuriyet sonrası dönemde hızla gelişme gösterme yarışında olan bir ülke için hayati önem taşımaktadır.

Değinilen bu göstergelerin ışığında şu sonuca varıyoruz ki ilköğretim okullarındaki öğrenci sayılarının artması ve bununla birlikte okul sayılarının artış göstermesi eğitim kalitesinin artırılmasında önemli bir basamak olmaktadır. Bunun sonucu olarak da araştırma bölgesinin nüfus yapısı ile okul oranlarının ne denli ilişki içinde olduğu ortaya çıkacaktır.

Bu anlamda elde edilen bilgiler kapsamında araştırma bölgesindeki eğitim durumunun tablolastırılıp grafikleştirilmesi, ilköğretim okulu sayılarının merkez ilçeler bazındaki

dağılışı, bu dağılıştaki farklılığın Bursa il merkezi içerisinde karşılaştırma ilkesi çerçevesinde ortaya konulması, elde edilen verilerin ve karşılaştırma sonuçlarının nüfus ile ne derece ilgili olduğu ve etki açısının hangi anlama dayandığı, karşımıza çıkan sorunların ne olduğu ve kısmen ne gibi çözümler üretilebileceği çalışmanın diğer amaçları arasındadır.

Veri Kaynakları ve Çalışmada İzlenen Yöntem

Bu çalışmanın verilerini Türkiye İstatistik Kurumu'nun hazırlamış olduğu Nüfus İstatistikleri ve Milli Eğitim Bakanlığı Bursa İl Milli Eğitim Müdürlüğü İstatistikleri oluşturmaktadır.

Araştırma verileri TÜİK'in 1990 ve 2000 yıllarına ait iller itibariyle yayınlamış olduğu "Nüfusun Sosyal ve Ekonomik Nitelikleri" isimli genel nüfus sayımı bültenlerinden sağlanmıştır. Bu bültenlerde yer alan "Nüfusun yaş, yaş grupları, okuryazarlık, bitirilen son öğrenim kurumu ve cinsiyete göre dağılımı", "Okuryazarlık ve eğitim durumuna göre nüfus", "Nüfus, yıllık nüfus artış hızı ve yıl ortası nüfus tahmini" başlıkları altında verilen çizelgelerden il toplamalarını yansıtan istatistikler değerlendirilerek gerekli tablolar hazırlanmıştır.

Tablolar hazırlandıktan sonra gerekli görülen tablolardaki veriler kullanılarak, grafikler oluşturulmuştur. Grafiklerin çiziminde, tablolarda yer alan verilerden sadece farklı yönde sonuç sunacak olanları kullanılacaktır. Tabloların tekrarı niteliği taşıyacağından, bütün tablolara ait grafikler hazırlanmamıştır. Bazı tabloların sayısal karmaşıklığını aza indirmek ve de elde edilen sonuçların daha net sunulmasını sağlamak için grafikleri ayrıca hazırlanmıştır.

Ayrıca bazı tablolarda yer alan çok sayıdaki verinin yansıttığı sonuçların daha iyi görülmesi ve görsel anlamda kolaylık sağlaması için, tematik haritalar oluşturulmuştur. Bu haritaların oluşturulması esnasında Arcgis Programından yararlanılmıştır. Öncelikle haritası hazırlanacak olan tablolar için veri tabanları belirlenmiş ve başlıklar halinde yazılmıştır. Daha sonra bu tabanlara ait sayısal veriler girilmiş, son olarak da dağılışı haritaları meydana getirilmiştir.

Oluşturulan tablo, grafik ve haritaların doğru şekilde yorumlanması için literatür çalışması da diğer bir çalışmadır. Fakat daha önce bu yaklaşımla ele alınan detaylı bir

çalışmaya rastlanmadığı için kaynak temininde sıkıntı yaşanmıştır. Bu sıkıntılardan dolayı bölgenin coğrafi konumuna ve durumuna ilişkin diğer coğrafyacılara yaptığı çalışmalar ve eğitim durumuyla ilgili olarak da farklı alanlarda yapılan çalışmalar ile örtüşmeye çalıştirmek temel olarak alınmıştır.

Son olarak da oluşturulan tablo, grafik, harita ve elde edilen diğer bilgiler ışığında neden-sonuç, karşılaştırma ve dağılım prensiplerine bağlı kalınarak bölgedeki ilköğretim okulu sayıları, bölgenin genel eğitim durumu değerlendirilerek, bölge hakkında bilgiler verilmiştir. Bunun yanında okullaşma oranlarının hesaplanması yöntemi uygulanırken kullanılan metot aşağıdaki gibi seçilmiştir.

Brüt Okullaşma Oranı: İlgili öğrenim türündeki tüm öğrencilerin, ait olduğu öğrenim türündeki teorik yaş grubunda bulunan toplam nüfusa bölünmesi ile elde edilir.

A: Toplam öğrenci sayısı

B: Teorik yaş grubundaki toplam nüfus

Brüt okullaşma oranı = A/B

Net okullaşma oranı: İlgili öğrenim türündeki teorik yaş grubunda bulunan öğrencilerin, ait olduğu öğrenim türündeki teorik yaş grubunda bulunan toplam nüfusa bölünmesi ile elde edilir.

A: Teorik yaş grubundaki öğrenci sayısı

B: Teorik yaş grubundaki toplam nüfus

Net okullaşma oranı = A/B (MEB. Milli Eğitim İstatistikleri, 2008-2009:XV).

Elde edilen verilerle birlikte hesaplanan okullaşma oranı kavramının temelinde okul çağındaki çocuklardan okula gidenlerin sayısı anlaşılmaktadır.

BÖLÜM 1: BURSA İLİNİN NÜFUS ÖZELLİKLERİ

1.1. Nüfus

Nüfus, belirli bir alanda, belirli bir nüfus sayımı gününde orada bulunan toplam insan sayısıdır (Doğanay, 1994: 141). Bir ülkenin sosyoekonomik açıdan geleceğini plânlaması ve uygun programları geliştirebilmesi için nüfus özelliklerinin belirlenmesi gerekir. Bu nedenlerle nüfus üzerine tespit edilen kesin verilere ihtiyaç vardır. Ülkemizin ilk nüfus sayımı 1927 yılında yapılmıştır. Bu tarihten 8 yıl sonra 1935 yılında ikinci nüfus sayımı gerçekleştirilmiştir. İkinci nüfus sayımının ardından her 5 yılda bir tekrarlanan nüfus sayımı, 1990 yılında değişmiş, nüfus sayım aralığı 10 yıla çıkarılmıştır. Ancak ekonomik olayların belirlenmesi ve plânlanmaya duyulan ihtiyaç sonucunda 1997 yılında nüfus tespiti yapılmıştır (Akbulut, 2007: 83).

Son genel nüfus sayımı ise 2000 yılında gerçekleştirilmiştir. Bu yıldan sonra 2007 ve 2008 yıllarında adrese dayalı nüfus kayıt sistemi ile elde edilen sayım sonuçlarına ulaşmaktayız.

Yerleşmelerin nüfusları ilk sayımdan günümüze kadar nüfus artışının yanı sıra idari yapıdaki değişikliklerden etkilenmiştir. Türkiye’de 1927 yılında 63 il bulunurken, özellikle 1985 yılından sonra idari bölünüş yapısındaki çeşitli gerekçelerle yapılan değişikliklerin bir sonucu olarak 2000 yılında bu sayı 81’e yükselmiştir. Bu durumun etkisi araştırma alanında da görülür. Nitekim Bursa ile merkez ilçeleri 1987 yılındaki kararlarla tespit edilmiştir. Özellikle o yıllara kadar olan mevcut nüfus düzenli olarak artmaya devam etmiş ve katılan yeni mahallelerle nüfus yoğunluğu rahatlatılmak istenmiştir.

Bursa il merkezini oluşturan 3 ilçesi vardır. Bunlar Nilüfer, Yıldırım, Osmangazi ilçeleridir. Bursa şehrini oluşturan söz konusu bu semtlerde kaymakamlık teşkilatı kurulmuş ve ilçe merkezi haline gelmişlerdir, bu semtlere komşu köy ve kasabalar, çizilen ilçe sınırına göre ilçe merkezlerine bağlanarak metropol semt ilçeleri meydana getirilmiştir. Buradaki kaymakamlıklar mülki idare yönünden belediye sınırları içinde şehrin kendilerine ayrılan kısımlarından (semtlerden) ve alt ilçe (metropol ilçe) sınırı içinde kalan köy ve kasabalardan sorumludurlar. Nilüfer ilçesinde 6 kasaba, 25 Köy;

Yıldırım ilçesinde 1 köy; Osmangazi ilçesinde 4 kasaba, 27 köy idari alanı bulunmaktadır.

1.2. 2000 Yılı Nüfus Özellikleri

1.2.1. Bursa İl Merkezi 2000 Yılı Nüfusu

2000 yılında yapılan genel nüfus sayımlarına göre Bursa İlinin nüfusu 2.125.140 olarak tespit edilmiştir.

Tablo 1: Toplam cinsiyete göre ve toplam genel nüfus(2000)

İl	İlçe	Toplam	Erkek	Kadın
Bursa	Nilüfer	136.311	70.948	65.363
	Osmangazi	579.127	289.088	290.039
	Yıldırım	479.249	238.285	240.964

Kaynak: TÜİK

Aynı yıl yapılan nüfus sayımında merkez ilçelerden Nilüfer ilçesinin nüfusu 178.682'dir. Bu veri ilçenin köy yerleşimi dahili içindeki miktardır. Fakat bizim çalışmada temel aldığımız nokta ilçe merkezidir. Bu tarihte ilçe merkezinin toplam nüfusu 136.311'dir. Bu nüfusun da 70.948'ini erkek nüfus 65.363'ünü kadın nüfus oluşturmaktadır.

2000 yılı genel nüfus sayımlarına göre Nilüfer İlçesinin toplam nüfusunun %76'sı ilçe merkezinde yaşamaktadır. Çoğunluğun ilçe merkezinde yaşadığı göz önüne alındığında bu bölgede çağ nüfusunun da fazla olduğu göze çarpacaktır. Nitekim ilerleyen bölümlerde çağ nüfusları hakkında değerlendirme yapılmış ve mevcut nüfus ile okul çağı nüfus değerlendirilmiştir. Bunun yanında mevcut okullar ele alınmış ve nüfus ihtiyacına göre yeterli olup olmadığı değerlendirilmiştir. Yine bu nüfusun %52'sini erkek nüfus %48'ini kadın nüfus oluşturmaktadır.

Mevcut nüfus içindeki erkek sayısı fazlalığı göze çarpmaktadır. Erkek nüfusun fazla olmasını müteakiben kadın nüfus içinde çağ nüfusunun azlığı da göze çarpmaktadır. Bu da bölgenin kadın ve erkek nüfus eğitim alma sayıları arasında bir farklılığa yol açtığı saptanmıştır. Erkek nüfus içindeki okuma-yazma oranının yüksekliği bu bölümde görülen kadın nüfusun az erkek nüfusun ise buna nazaran daha fazla olması ile ilgilidir.

2000 yılı sayımlarında Nilüfer İlçesindeki nüfusun genel yapısını değerlendirirken bunu ele almak faydalı olacaktır.

2000 yılında 480.266 olan Yıldırım ilçesinin nüfusunun 479.249'u ilçe merkezinde yaşarken bu oran %99.788'dir. Yani Yıldırım ilçede nüfusun çok az bir kısmı şehir merkezi dışında kalan yerleşmelerde yaşamaktadır. İlçe merkezinde yaşayan nüfusun %49,720'sini erkek nüfus oluşturmaktadır. Geri kalan kadın nüfus toplam ilçe merkezi nüfusunun %50.279'unu oluşturmaktadır.

2000 yılı nüfus sayımı sonuçlarındaki ilçeler arasında özellikle Nilüfer ve Yıldırım ilçeleri arasındaki temel farkın kadın erkek sayıları ve oranlarındaki farklılık olduğu ortaya çıkmaktadır. Bu farklılık Nilüfer ilçesinde erkek nüfusun azlığı kadın nüfusun çokluğu şeklindeyken, Yıldırım ilçesinde durum tam tersi şeklindedir. Yani kadın nüfusu ve oranı daha fazla iken erkek nüfusu ve oranı daha az görülmektedir. Bu durumda çağ nüfusumuz olan ilköğretim çağındaki nüfus miktarlarında da farklılık meydana gelecektir. O da şu şekilde olacaktır ki Nilüfer ilçesinde kadın okur-yazar miktarı daha az iken Yıldırım ilçesinde kadın okur-yazar miktarı daha fazla olacaktır.

Osmangazi ilçesinin 2000 yılı genel nüfus sayımlarına göre ortaya çıkan toplam nüfusu 642.337 kişidir. Bunun ilçe merkezinde yaşayan kısmı 579.127'dir. Yani %90'lık bir oran şehir merkezinde yaşamaktadır.

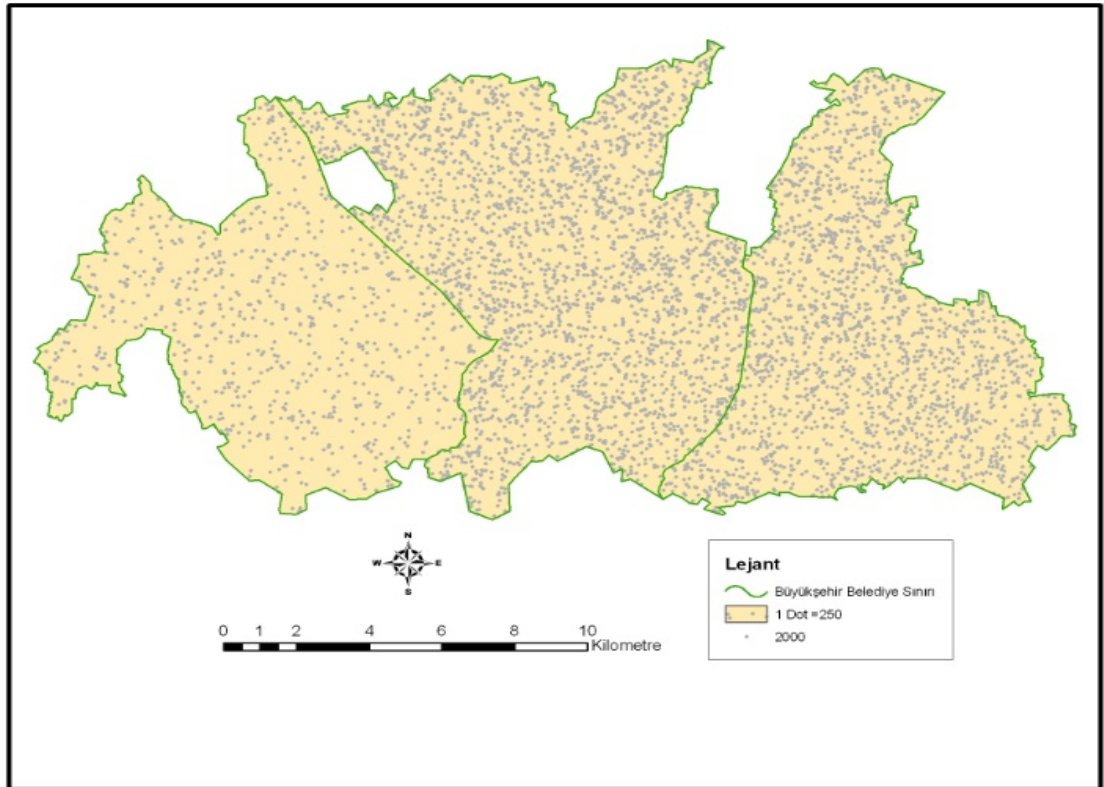
Toplam nüfus verileri ile yapılan inceleme ile üç ilçe arasında karşılaştırma yapılmıştır. Buna göre elde ettiğimiz veriler sonucunda şehir merkezi olarak adlandırılan ilçe merkezlerindeki nüfus miktarları çalışmamızın temelini oluşturmaktadır. Yani ilçe merkezleri baz alınarak bir düzenleme yapılmıştır. 2000 yılı nüfus verileri itibari ile Osmangazi ilçesi şehir merkezi nüfus miktarı olan 579.127 ile en fazla yerleşime sahip olan ilçe olma özelliği göstermektedir. Bunu 479.249 kişi ile şehir merkezi nüfus miktarına sahip olan Yıldırım ilçesi izlemektedir. Daha sonra yer alan Nilüfer ilçesinin şehir nüfusu 136.311 kişidir. Bu verilerde de görülmektedir ki Osmangazi ilçesi en fazla nüfusa sahiptir. Gerek toplam nüfusta gerekse çağ nüfusta ilçelerin arasındaki farklılık bizi farklı sonuçlara götürmektedir. Her yerleşim yerinin kendine ait çevre özelliklerinden dolayı az ve çok nüfusa sahip olma durumu bununla ilgilidir.

Tablo 2: Bursa il merkezi cinsiyete göre toplam nüfus miktarları (2000)

İlçe	Toplam			Şehir Merkezi		
	Toplam	Erkek	Kadın	Toplam	Erkek	Kadın
Osmangazi	642.337	321.487	320.850	579.127	289.088	290.039
Yıldırım	480.266	238.782	241.484	479.249	238.285	240.964
Nilüfer	178.682	92.734	85.948	136.311	70.948	65.363
TOPLAM	1.301.285	653.003	648.282	1.194.687	598.321	596.366

Kaynak: TÜİK 2000 Genel nüfus sayımı.

Şekil 2: Bursa il merkezi toplam nüfus yoğunluğu (2000)



1.2.2. Bursa İl Merkezi 2000 Yılı İlköğretim Çağ Nüfusu

İlköğretimde okullaşmanın ne derece olduğunun kıyaslanması için yine çağ nüfusu denilen ilköğretim çağındaki nüfusun miktarının ne kadar olduğuna bakmalıyız. Bunun içinde çağ nüfusu olarak kabul edeceğimiz 6-13 yaş arasındaki nüfus için 2000 yılında ilçe merkezleri bazında incelediğimiz verilerin doğrultusunda şunları söyleyebiliriz.

Osmangazi ilçesinde 2000 yılında çağ nüfusu olarak tespit ettiğimiz toplam miktar 78.147'dir. İlçe toplam nüfusunda yaklaşık olarak %13'lük bir orana denk gelen bu çağ nüfusunun %52'sini erkek nüfus geri kalan %48'ini ise kadın nüfus oluşturmaktadır.

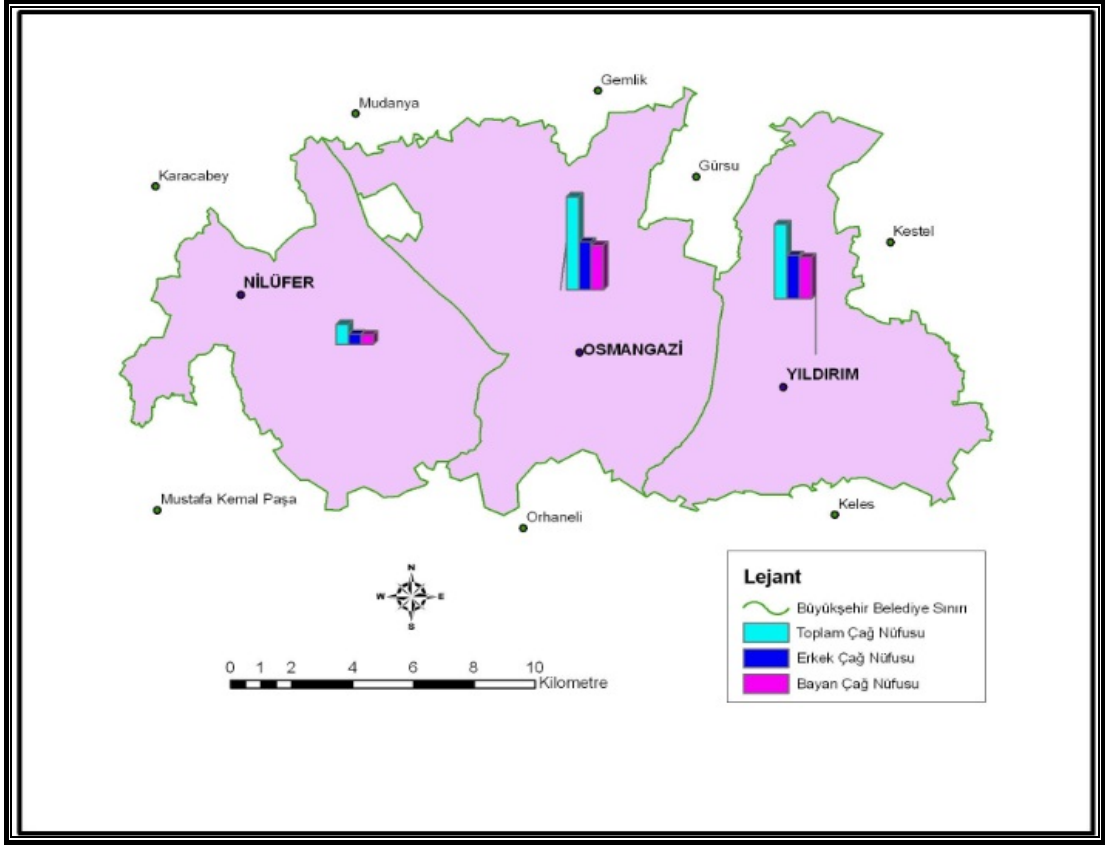
Nilüfer ilçesinde 2000 yılı genel nüfus sayımı sonunda ortaya çıkan çağ nüfusu toplam miktarı 17.066'dır. İlçe toplam nüfusu içinde %13 oranında bir paya sahip 6-13 yaş arası çağ nüfusu bulunmaktadır. Çağ nüfusunun %51'lik kısmını erkek nüfus oluşturmakta .%49'luk bölümü ise kadın nüfusa denk gelmektedir.

Yıldırım ilçesi 2000 yılı genel nüfus sayımı sonuçlarına göre çağ nüfusu miktarı 62.338'dir. İlçe toplam nüfusunda yaklaşık olarak %13'lük bir paya sahiptir. Yine bu çağ nüfusunun %59'unu erkek nüfus oluşturmaktadır. %41'ini kadın nüfus meydana getirmektedir (Tablo 3).

Çağ nüfusu verilerinden hareketle en fazla çağ nüfusa sahip olan ilçenin 2000 yılında 78.147 ile Osmangazi olduğu görülmüştür. Daha sonra 62.338 kişi ile Yıldırım ilçesi onu takip etmekte ve 17.066 ile Nilüfer ilçesi çağ nüfus sayısında en az kişiye sahip olan ilçe olmaktadır. Bu verilerle birlikte ilköğretim okul ihtiyacı ve okuma yazma bilenlerin sayısı da doğru orantılı olarak ilçeler arasında dağılım göstermektedir. Osmangazi ilçesine ait nüfus miktarlarının fazla olması ise diğer ilçelere göre daha merkezi bir yapılanmaya sahip olması ve eski yerleşmelerin bu bölgeden başlaması ile ilgilidir. İlerleyen yıllarda Yıldırım ilçesi de yerleşim özelliğini arttırarak diğer merkez ilçe olma özelliğini yakalamıştır. Nilüfer ilçesinde ise yerleşmelerin daha sonraki yıllarda artış gösterdiği bilinmektedir. İl merkezinin batısında kalmasından dolayı ilk yerleşmeler doğu bölgelere gerçekleşmiştir. Osmangazi ve Yıldırım ilçelerindeki göç hareketleri ve doğal nüfus artışı ile birlikte yerleşim probleminin gün yüzüne çıkması sonucunda şehrin İzmir yolu tarafındaki batı bölgesi olan Nilüfer ilçesine doğru kayma yaşanmıştır. Bunun sonucu olarak Nilüfer ilçesinde de nüfus artışı görülmeye başlanmış ve yeni yerleşim alanları kurulması ile kendini göstermiştir.

İlçede kurulan yeni yerleşimler ile birlikte mahalleleşmelerde artış yaşanmış, yeni konut yapımları meydana gelmiştir. Bunun neticesinde yeni mahallelerdeki okul ihtiyacını doğuran çağ nüfusu sayısında bir artış meydana gelmiştir. Bu durum da belediyenin okul yapımına hız vermesi ile sonuçlanmıştır.

Şekil 3: Bursa il merkezi çağ nüfusu (2000)



Kaynak: TÜİK

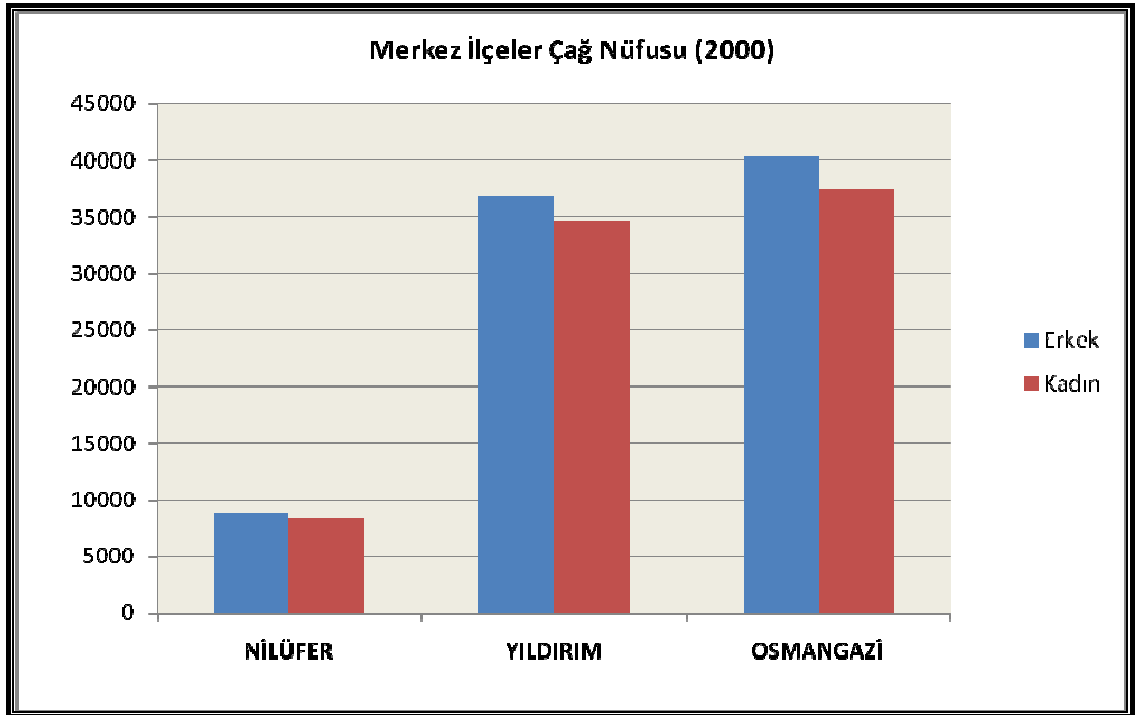
Şekil üzerinde ilçelerin çağ nüfusu farklılıklarının nasıl olduğu daha rahat görülebilmektedir. Buna göre en fazla çağ nüfusun Osmangazi’de olduğunu söyleyebiliriz. Diğer ilçelerle beraber incelendiğinde erkek çağ nüfusunun kadın çağ nüfusundan fazla olduğunu da görüyoruz. Üç ilçede genel olarak erkek nüfusun fazlalığı mevcuttur. Bu fazlalığın da çağ nüfusuna yansımış bir halde olması olağandır. Çağ nüfusunun da Osmangazi ilçesinde en fazla seviyede bulunmasının en önemli sebebi ilçenin Bursa İli’nin en fazla yerleşime sahip olan alanı olduğu ile ifade edilebilir. Bu durumun sonunda ortaya çıkan tabloda da nüfus yoğunluğunun hangi alanlarda daha fazla olarak karşımıza çıktığı, çağ nüfusunun miktarına göre hangi bölgelerde ilköğretim hizmetleri kapsamında çalışmalar yapılacağı nüfus artış oranları ile değerlendirilip kararlaştırılabilmektedir.

Tablo 3: Bursa il merkezi cinsiyete göre toplam çağ nüfusu (2000)

İlçe	Erkek	Kadın	Toplam
Osmangazi	45.501	42.597	88.098
Yıldırım	41.812	38.910	80.722
Nilüfer	9.874	9.399	19.273
TOPLAM	97.187	90.906	188.093

Kaynak: TÜİK

Şekil 4: Bursa il merkezi çağ nüfusu (2000)



Kaynak: TÜİK

1.3. 2008 Yılı Nüfus Özellikleri

1.3.1. Bursa İl Merkezi 2008 Yılı Nüfusu

2007 yılında başlanılan uygulama ile nüfus sayımları ADNKS şeklinde yapılmaya başlanmıştır. Bunun akabinde 2008 yılında da aynı şekilde nüfus sayımı yapılmıştır. Bursa il merkezi olarak aldığımız çalışmamızda il merkezi nüfus verilerine göre 2008 yılında Bursa il merkezi toplam 2.204.874 kişidir.

Bu yılda Yıldırım ilçesinin toplam nüfusu 593.768 kişidir. Yıldırım ilçe merkezine ait nüfus miktarı toplam 592.373 kişidir. %99 oranında şehir merkezinde yaşama söz

konusudur. Geri kalan %1'lik nüfus Yıldırım'a bağlı belde ve köylerde yaşamaktadır. Fakat belde ve köy nüfusları incelememiz dâhilinde değildir. Yine ilçe merkezi bazında bir önceki dönemimiz olan 2000 yılından 2008 yılına gelindiğinde nüfus artış hızının % 1.93 oranında bir ivmeye sahip olduğunu görüyoruz. Aynı dönemler içinde ülke nüfusunun artış hızı %1.72 oranında tespit edilmiştir. Bu oranlar itibariyle Bursa il merkezindeki merkez ilçelerin nüfus artışının Türkiye'nin nüfus artış hızının üzerinde olduğu görülmektedir. Tabii sonuç olarak nüfus yoğunluğu artmakta ve çağ nüfusu da yükselmektedir.

2008 yılında Osmangazi ilçesi nüfus verileri incelendiğinde toplam nüfus miktarı 753.217'dir. bu nüfusun belde ve köyler hariç olmak üzere şehir merkezinde bulunan kısmı tespit edildiğinde çıkan sonuç 739.909 kişidir. Yani nüfusun %98'lik oranı şehir merkezinde yaşarken geri kalan %2'lik oran belde ve köylerde yaşamaktadır. 2000 yılında şehir merkezinde yaşayan nüfusun oranı %90 iken bu oran 2008 yılında %98'e yükselmiştir. %8'lik bir nüfus artışı görülmektedir. Buna paralel olarak yerleşim oranlarının da yükseldiğini söyleyebiliriz. 2000-2008 arasında tespit edilen nüfus artış hızı Osmangazi ilçesinde %1.83 olarak elde edilmiştir. Aynı yılları kapsayan süreçte ülke nüfusunun %1.72 olduğu, Osmangazi ilçesinde de ülke genelinden fazla bir nüfus artışına sahip olduğu görülmektedir.

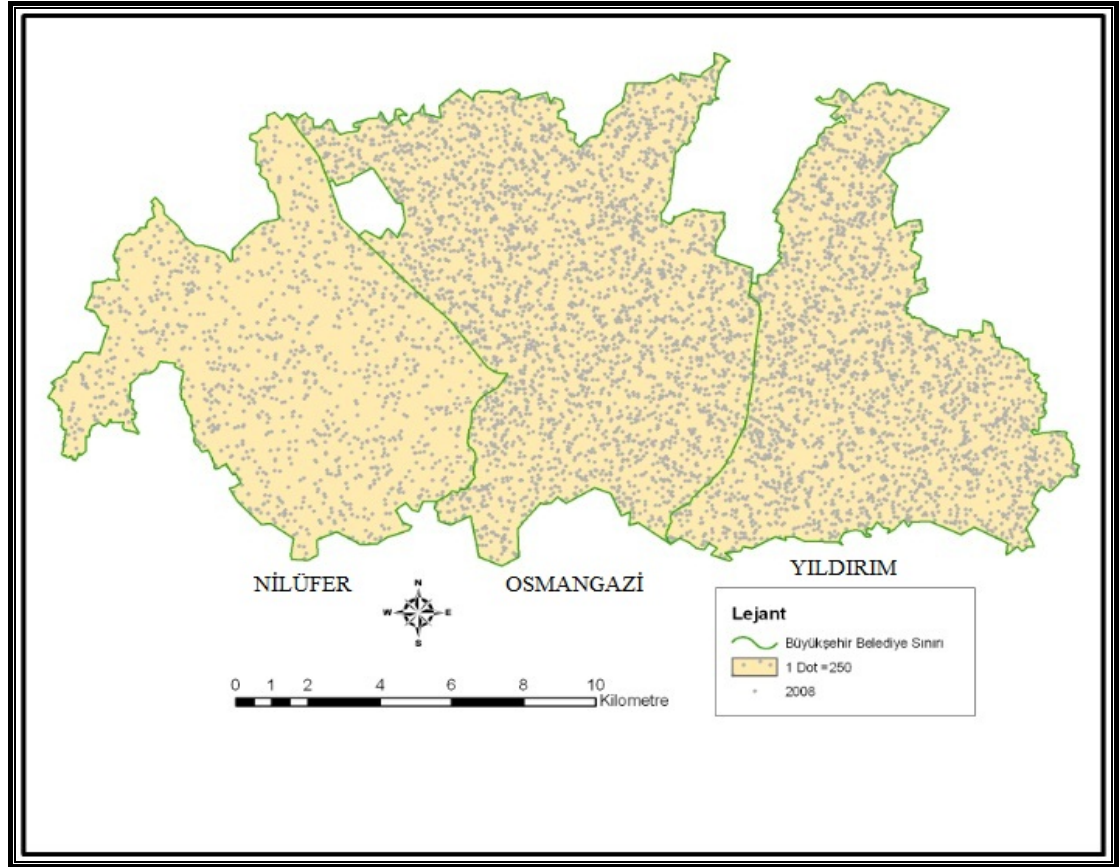
Aynı yıl verilerinin incelenmesi sonucunda Nilüfer İlçesinin toplam nüfus miktarı 270.502 kişidir. Bu nüfus miktarı içinde şehir merkezi olarak geçen köy ve beldelerin dışında kalan nüfus 257.248 kişidir. İlçenin %95'i ilçe merkezinde yaşamakta geri kalan %5'lik kısım belde ve köylerde bulunmaktadır. Bir önceki inceleme dönemimiz olan 2000 yılında ilçe merkezinde yaşayanların oranı %76 olarak tespit edilmiştir. 8 yıllık bir süre zarfında bu oran %95'e kadar artış göstermiştir. Çünkü Nilüfer ilçesinde yeni yerleşim gösteren nüfus ilçe merkezine yeni kurulan yerleşkelere yerleşmekte ve bu durumda ilçe merkezi nüfusunu arttırmaktadır. 2000-2008 yılları arasında Nilüfer'de meydana gelen nüfus artış hızı %2.94 olarak tespit edilmiştir. Mevcut dönemde ülke nüfus artış hızı %1.72 olduğu göz önüne alınırsa ülke genelinin çok üzerinde bir artış olduğu görülecektir. Bu durum Bursa ili içinde merkez ilçeler olan Osmangazi, Yıldırım ve Nilüfer ilçelerinden en son gelişme gösteren ilçenin Nilüfer olduğu ile açıklanabilir.

Tablo 4: Bursa il merkezi cinsiyete göre ve toplam genel nüfus miktarları (2008)

	İl/ilçe merkezleri			Belde/köyler			İlçe Toplamı		
	Toplam	Erkek	Kadın	Toplam	Erkek	Kadın	Toplam	Erkek	Kadın
Yıldırım	592.373	297.091	295.282	1.395	681	714	593.768	297.772	295.996
Osmangazi	739.909	370.598	369.311	13.308	6.594	6.714	753.217	377.192	376.025
Nilüfer	257.248	127.786	129.462	13.254	6.570	6.684	270.502	134.356	136.146
GENEL TOPLAM	1.589.530	795.475	794.055	27.957	13.845	14.112	1.617.487	809.320	808.167

Kaynak: TÜİK genel nüfus sayımı 2008

Şekil 5: Bursa il merkezi toplam nüfus yoğunluğu (2008)



Kaynak: TÜİK nüfus verileri 2008 (ADNKS)

2008 yılında ortaya çıkan yoğunluk haritası itibariyle mevcut ilçelerin nüfus yoğunluğunun sayısal değerlerine nazaran daha net seçilmesi söz konusudur. Bu nedenle yukarıda verilen tablo ve veriler haritalaştırılmıştır. Ortaya çıkan görüntü şunu göstermektedir.

İlçe merkezleri baz alınarak yapılan deęerlendirmede Osmangazi ilçesi 2008 yılında 739.909 kiři ile dięer ilçelerden daha kalabalık bir yapıya sahip olduęu tespit edilmiştir. Nüfusunun dięer merkez ilçelerden daha fazla olmasının en önemli sebebi en eski yerleşim yeri olmasıdır. Dolayısıyla yüzyıllardır yerleşime açık olan Bursa şehrinin kalbi noktasındaki Osmangazi ilçesi bugün de işlevselliğini devam ettirmektedir. Osmangazi'den sonra en fazla nüfus ve yerleşmeye sahip olan ilçe 592.373 kiři nüfusu ile Yıldırım'dır. Yıldırım ilçesinin de Osmangazi ilçesinden sonra yerleşimi devam eden bir ilçe olduğunu biliyoruz. Bu nedenle Yıldırım ilçesinin nüfusu da sürekli artış göstermekte ve yerleşim sürekli artmaktadır. Tüm bu nedenler zaman zaman bazı beldelerin ve köylerin mahalleleşmek sureti ile bu ilçelere katılması nüfus yoğunluğu bakımından bir rahatlama gibi görölse de esas olarak nüfus yoğunluğu fazla olan ilçeler arasında bulunmaktadır.

Bir dięer deęerlendirme alanı olan Nilüfer ilçesi de 2008 yılında 257.248 kiři olarak tespit edilen nüfusu ile dięer merkez ilçeler olan Osmangazi ve Yıldırımdan sonra yer almaktadır. Bu ilçelerin içinde daha önce deęindiğimiz 2000-2008 yılları arasında nüfus artış oranlarının ortaya çıkardığı sonuç olarak, Nilüfer ilçesinin nüfus artış hızının dięer ilçelerden daha fazla olduęu sonucuna ulaşmıştık. Bunun da en büyük nedeni gelişen ve hızla büyüyen Bursa şehrinin yerleşiminin batı bölge olan Nilüfere doğru kayma yaşaması olduğunu belirtmiştik. Fakat tüm bu istatistik verilerden sonra yine ortaya çıkan tabloda 2008 yılında en az nüfus miktarına ve yine en az nüfus yoğunluęuna sahip ilçe Nilüfer ilçesidir. Çünkü daha tam anlamıyla mevcut mahallelerindeki yerleşim alanı çalışmalarını tamamlayamamıştır ve bu nedenle yerleşime açılmayan noktaları bulunmaktadır.

1.3.2 Bursa İl Merkezi İlköğretim Çaę Nüfusu (2008)

2008 yılında il merkezi baz alınarak toplam nüfuslarının yanı sıra esas teşkil eden çaę nüfusu verilerinin incelenmesi sonucunda řunları söyleyebiliriz;

Osmangazi ilçesi 6-13 yař arası nüfusu ele aldığımız çaę nüfus sonuçlarına göre toplam 92.884 kişilik çaę nüfusuna sahiptir. Bunun 47.861 kişisini erkek nüfus oluştururken 45.023 kiři kadın nüfusu teşkil etmektedir. Bunun içinde erkek nüfustan 129 kiři okuma yazma bilmeyen 46.981 kiři okuma yazma bilen ve 751 kiři ise durumu bilinmeyendir.

Kadın nüfus içinde 93 kişi okuma yazma bilmeyen 44.175 kişi okuma yazma bilen 755 kişi ise durumu bilinmeyendir (tablo 5). Bunlar içinde okuma yazma bilmeyen kadın ve erkek nüfusun bulunması ise ülkemizde okula başlama yaşının genel olarak 7 yaş olarak kabul edilmesi ve ailelerin çocuklarını 7 yaşında okula yazdırmalarıdır. Fakat büyük çoğunluğun okuma yazma biliyor olması 6 yaşın yavaş yavaş ülkemizde yaygınlık gösterdiğinin kanıtıdır. Yine 2008 yılında ilköğretim mezunu olarak tespit edilen erkek nüfus 88, kadın nüfus miktarı 99'dur. Burada toplam çağ nüfus içinde %52'lik oranı erkek nüfus oluşturmakta; geri kalan %48'lik dilim kadın nüfusu ifade etmektedir. O halde toplam nüfusta erkek nüfusun fazlalığıyla beraber çağ nüfusta da erkek nüfus oranının fazlalığı göze çarpmaktadır. 2000-2008 yılları arasında meydana gelen çağ nüfusu artış hızı ise Osmangazi ilçesi için % 1.85'tir. Toplam nüfus içinde de bu iki yıllar arasındaki oran %1.83'tür.

Yıldırım ilçesinde 2008 yılı nüfus sayımı sonuçlarından elde ettiğimiz verilere göre çağ nüfusu 40.299 erkek ve 37.730 kadın nüfus olmak üzere toplam 78.029 kişidir (tablo 5). Bu grupta erkek nüfus içinde okuma yazma bilmeyen kişi 132 okuma yazman bilen 39.345 kişi ve durumu bilinmeyen 822 kişidir. Kadın nüfusta 148 kişi okuma yazma bilmeyen, 36.802 kişi okuma yazma bilen ve 780 kişi durumu bilinmeyen olarak tespit edilmiştir. Durumu bilinmeyenlerin nüfusa kayıtları olup sayım esnasında katılım sağlanmadığı için durumu bilinmemesi olasıdır. Çağ nüfusu olan 6-13 yaş grubu arasında ilköğretim mezunu olan erkek nüfus miktarı 98, kadın nüfus miktarı ise 134 kişi olarak tespit edilmiştir.

Bu dönemde çağ nüfustaki erkek nüfusun oranı % 52'dir. Geri kalan % 48'lik oran kadın nüfusa aittir. Osmangazi ilçesinde olduğu gibi Yıldırım ilçesinde de erkek nüfusun çokluğu göze çarpmaktadır. Bir önceki dönem olan 2000 yılından 2008 yılına gelindiğinde ise ortaya çıkan nüfus artış hızı % 1.95 olarak tespit edilmiştir. Bu oran sadece aynı ilçenin çağ nüfusu artış hızını ele almaktadır. İlçenin toplam ilçe merkezi nüfus artış hızı 2000-2008 yılları arası % 1.93 ile çağ nüfusa paralellik göstermektedir. Nitekim doğal nüfus artışı içinde artışların olması aynı paralellikle çağ nüfusunun artmasına neden olacaktır.

Nilüfer ilçesi 2008 yılı verileri incelendiğinde çağ nüfus olarak ortaya çıkan tabloda tespitlerimiz şu şekildedir. Bu dönem çağ nüfus miktarları toplam 28.957 kişidir. Bunun

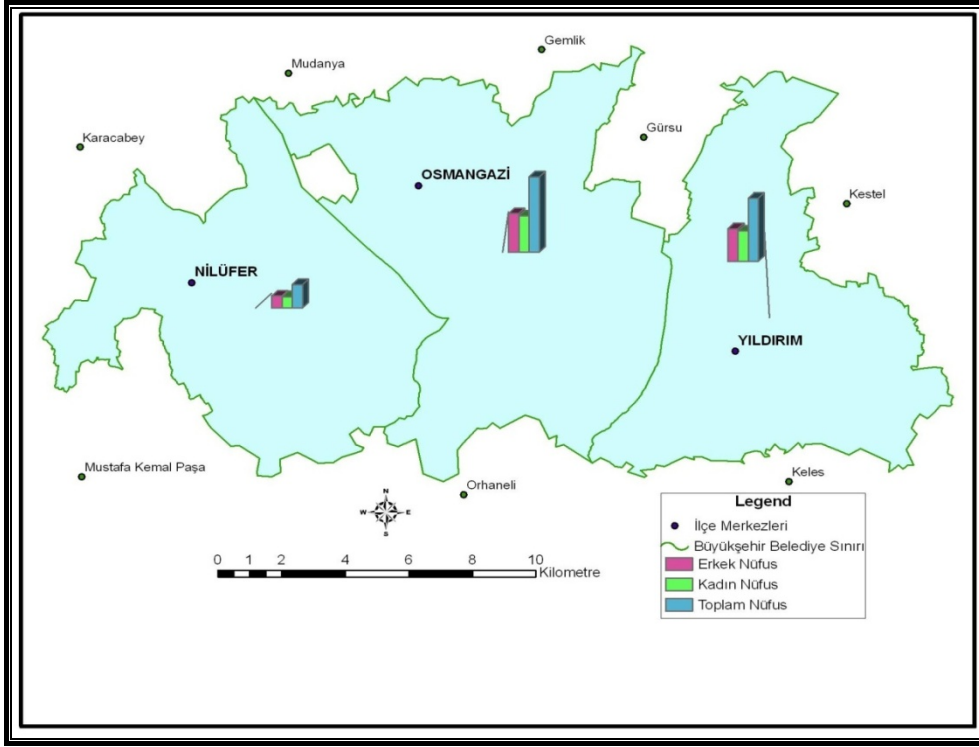
içinde erkek nüfus 14.965, kadın nüfus 13.992 kişidir. Erkek çağ nüfusta okuma yazma bilmeyen kişi sayısı 48, okuma yazma bilmeyen erkek çağ nüfus 14.737 ve durumu bilinmeyen erkek çağ nüfus 180 kişi olarak tespit edilmiştir. Kadın çağ nüfusta 29 kişi okuma yazma bilmeyen, 13.802 okuma yazma bilen kadın çağ nüfus ve 161 kişi de durumu bilinmeyen çağ nüfus miktarıdır. Aynı dönemde ilköğretim mezunu erkek çağ nüfusu miktarı 22 kişi, ilköğretim mezunu kadın çağ nüfusu miktarı 34 kişidir.

Nilüfer ilçesini diğer ilçelerden ayıran nüfusunun az olması özelliği çağ nüfusta da kendini göstermektedir. Fakat nüfus miktarı olarak erkek nüfusun kadın nüfustan fazlalığı söz konusudur. Diğer ilçelerle benzer olarak çağ nüfus toplamının %52'sini erkek nüfus oluştururken kalan %48'ini kadın çağ nüfus meydana getirmektedir. Bir önceki dönem olan 2000 yılı ile 2008 yılına kadar olan süreçte çağ nüfusta meydana gelen nüfus artış hızı % 2.65'tir. İlçe merkezi toplamında meydana gelen %2.94'lük artış göz önüne alınırsa çağ nüfusta daha az bir artış olduğu görülür.

Bunun sebebi olarak ilçede meydana gelen yerleşmelerin artması bunun yanında doğum oranının göçlere ve yerleşmelere nazaran daha az olması söylenebilir. Yani doğal nüfus artışının yanında iç göç ile meydana gelen nüfus artışı söz konusudur. Bu durum diğer ilçelerdeki nüfus artışları içinde tabii olarak ifade edilebilir. Fakat tüm bu sonuçlara rağmen Nilüfer ilçesinin diğer merkez ilçelerden daha fazla bir şekilde nüfus artış hızına sahip olduğu görülmektedir.

Değerlendirilmesi yapılan dönem içinde ortaya çıkan tabloda Nilüfer ilinin nüfusunun diğer yerleşim alanlarına göre daha hızlı bir artış hızına sahip olmasının temel sebebi ilçenin daha yeni bir yerleşim alanı özelliği göstermesidir. Bu durumdan yola çıkarak, yeni yerleşime açılan alanların hizmet koşullarını iyileştirme adına çevre düzenlemesinin daha sağlıklı ve kontrollü yapılması il insanlarının batı bölgesinde bulunan Nilüfer ilçesine yaptığı yerleşim hareketi ile ilgilidir. Bunun yanında il dışından yapılan kalıcı göç hareketlerinde de yerleşim olarak tercih edilen alanlardan biri haline gelmesi bölgenin nüfus artış hızının diğer ilçelere göre daha fazla olması sebebinin doğurmuştur.

Şekil 6: Bursa il merkezi çağ nüfus (2008)



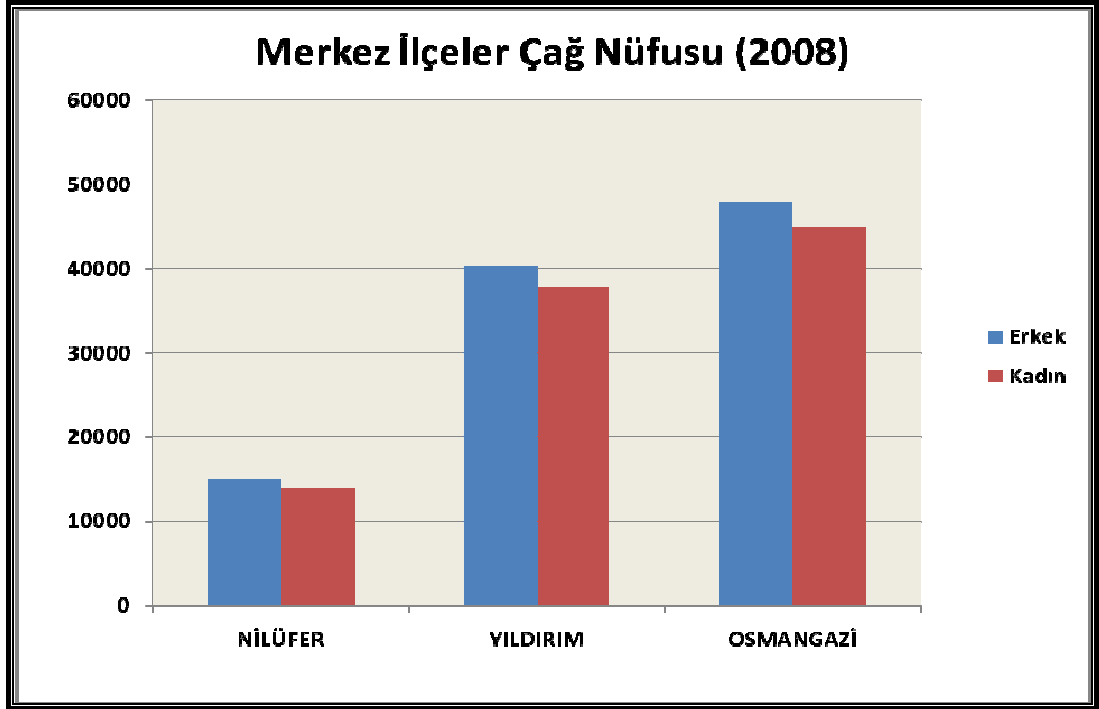
Kaynak: TÜİK

Tablo 5: Bursa il merkezi cinsiyete göre toplam çağ nüfusu(2008)

İlçe	Okuma Yazma Bilmeyen		Okuma Yazma Bilen		Bilinmeyen		İLÇE TOPLAMI
	Erkek	Kadın	Erkek	Kadın	Erkek	Kadın	
Osmangazi	129	93	46.981	44.175	751	755	92.884
Yıldırım	132	148	39.345	36.802	822	780	78.029
Nilüfer	48	29	14.737	13.802	180	161	28.957
GENEL TOPLAM	309	270	101.063	94.779	1.753	1.696	199.870

Kaynak: TÜİK Adrese Dayalı Nüfus Kayıt Sistemi Sonuçları-2008

Şekil 7: Bursa il merkezi çağ nüfusu (2008)



Kaynak: TÜİK

BÖLÜM 2: İLKÖĞRETİM HİZMETLERİ

2.1. İlköğretim'in Önemi ve Gerekliliği

Ülkemizde zorunlu eğitimin (ilköğretim) ücretsiz olması imkân ve fırsat eşitliği bakımından önemlidir. Bunun yanında 2003–2004 eğitim öğretim yılından itibaren ders kitaplarının öğrencilere ücretsiz dağıtılması da maddi imkânları yeterli olmayan ailelerin çocuklarının eğitimlerine katkı sağlamaktadır(Kocabaş ve diğ., 2004: 5).

Okul yerel, bölgesel, ulusal ve uluslararası boyutları yanında, sosyal, kültürel, siyasal, ekonomik boyutları olan oldukça karmaşık bir sosyal birimdir. Günümüzde ise yaygın bir kavramlaştırma ile okul, öğrenmenin gerçekleştiği yer olarak görülmektedir. Buna bağlı olarak eğitimin ve okulun başlıca gereği bireyleri dış çevrenin olumsuz etkilerinden koruma, sosyalleştirme, yeteneklere göre sıralama, bilgi ve beceri kazandırma, bireysel yaratıcılığı ve kendine güveni geliştirme vb. olarak görülmektedir (Şişman, 2002).

İlköğretim, 6-13 yaş grubundaki çocukların eğitim ve öğretimini kapsar. İlköğretimin amacı; her Türk çocuğunun iyi birer yurttaş olabilmesi için, gerekli temel bilgi, beceri, davranış ve alışkanlık kazanmasını, millî ahlak anlayışına uygun olarak yetişmesini, ilgi, yeti ve yetenekleri doğrultusunda hayata ve bir üst öğrenime hazırlanmasını sağlamaktır.

İlköğretim kız ve erkek bütün yurttaşlar için zorunludur ve Devlet okullarında parasızdır. İlköğretim kurumları sekiz yıllık okullardan oluşur. Bu okullarda kesintisiz eğitim yapılır ve bitirenlere ilköğretim diploması verilir(<http://www.meb.gov.tr>).

Türkiye’de ve dünyada ülkelerin gelişme yolunda ilerleyebilmesi için sahip oldukları nüfusu çok iyi değerlendirmeleri gereklidir. Nüfusun kalkınmanın itici gücü olabilmesi için basta eğitilmiş olması gerekir. İyi eğitilmiş insan gücü kalkınmayı olumlu yönde etkilerken, eğitimsiz insan gücü kalkınmanın önünde bir engel teşkil eder.

Okul öncesi eğitim Türkiye’de henüz zorunlu değildir. Bu yüzden eğitimin ilk basamağı Türk Milli Eğitim Sistemi’ne göre ilköğretimdir. İlköğretimin 8 yıla çıkarılması ve zorunlu hale getirilmesi toplumun refah düzeyinin yükseltilmesinde, kültürel değerler kazandırmada ve var olanı yaşatmada en önemlisi, çağın gelişmelerini ve sorunlarını

anlamada, bunlara çözüm üretmede, daha geniş bir kitle katılımını sağlaması bakımından önem taşımaktadır. Ayrıca, ülkenin okur-yazarlık oranının artması için büyük bir adımdır.

Türkiye’de 2006 yılı verilerine göre ortalama her ilköğretim okuluna 305 öğrenci ve ortalama her 27 öğrenciye 1 öğretmen düşmektedir. Bu sayının bölgeler arasında dengeli dağılımını sağlamak gerekmektedir. Yaklaşık 27 öğrenciye düşen 1 öğretmen ortalama değerler bakımından vasatın üzerine çıkmamaktadır. Bununla birlikte geçmiş yıllar göz önüne alınırsa 2006 yılı istatistikleri bu konuda daha iyimser bir tablo çizmektedir(Taş, 2007: 36).

Bireylerin kişiliğinin temellerinin atıldığı dönem olan ve gelecek dönemlerde hayat standardını belirleyecek olan dönem ilköğretim dönemidir. Bu yüzden bu dönemde kadın erkek herkese eşit koşullarda hizmetin verilmesi gerekmektedir.

Türkiye’de eğitim, örgün ve yaygın eğitim olarak iki ana bölümden oluşmaktadır. Örgün eğitim, okul öncesi eğitimi, ilköğretim, ortaöğretim ve yüksek öğretim kurumlarını kapsar. Yaygın eğitim, örgün eğitim yanında veya dışında düzenlenen eğitim faaliyetlerinin tümünü kapsar.

Milli Eğitim Gençlik ve Spor Bakanlığı’nın izniyle özel kişi ve kuruluşlar tarafından açılan ilk, orta ve liseler dışında her düzeydeki öğretim Devlet tarafından açılmış okullarda parasız olarak sağlanmaktadır. Bursa’da 14 yaş ve üzeri nüfusta okuma yazma bilmeyenlerin oranı % 11,38’tir. Bu kişilere yönelik halk eğitim merkezlerinin açtığı kurslar ile okuma yazma bilmeyenlerin sayısının azaltılmasına çalışılmaktadır.

Ancak, okuma yazma bilmeyenlerin büyük bölümünü yaşlı kadınlar oluşturmaktadır ve bu kişiler çeşitli nedenlerden dolayı okuma yazma kurslarına devam etmekle ilgili çok istekli olmadıkları için okuma yazma bilmeyenlerin oranında büyük bir azalma gerçekleştirilememektedir.

Okuma yazma bilmeyenlerle ilgili önemli hedef kitle, özellikle ülkenin doğusundan göçle gelen kadınlar olmalıdır. Bu kadınlara yönelik eğitim etkinliklerini düzenleyebilmek için, sağlık ocaklarında çalışan ebe-hemşirelerin ev ziyaretleri sırasında okuma yazma bilmeyen kadınları tespit etmeleri büyük önem taşımaktadır.(Bursa’da donatı alanları, 2004)

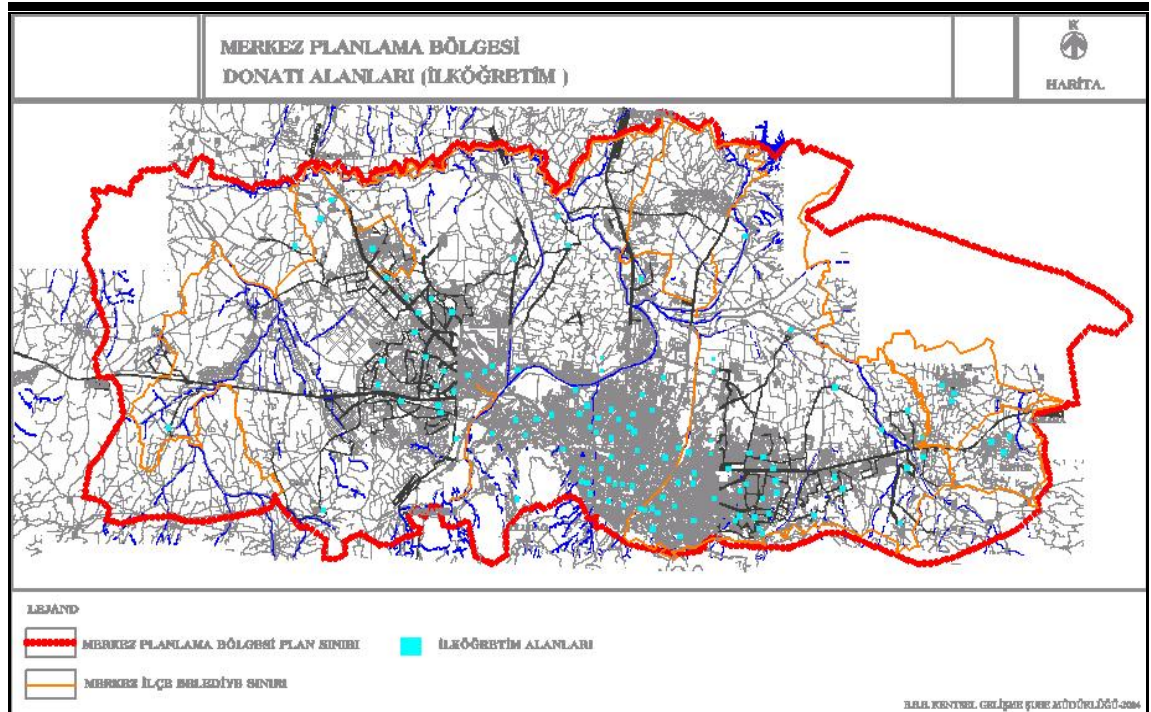
İlköğretim: 100.000 nüfus üstü kentlerde 4,5 m²/kişi ilköğretim alanı düşmelidir. (5000 kişiye ilkokul)

Ortaöğretim (lise): 100.000 nüfus üstü kentlerde 3 m²/kişi lise alanı düşmelidir. (20.000 kişiye 1 lise.)

Halk Eğitim Merkezi: 100.000 nüfus üstü kentlerde 0,4 m²/kişi düşmelidir.

Kreş-Anaokulu: 200 bayan personel çalıştıran kurum ve kuruluşların tamamı kreş kurmak zorundadır. 100.000 nüfus üstü kentlerde 1 m²/kişi kreş alanı düşmelidir.

Şekil 8: Bursa'daki mevcut ilköğretim alanları(2004)



Kaynak: Bursa'da Donatı Alanları 2004 Donatı Raporu

Birçok Avrupa ülkesinde yıllar önce başlanan ilköğretim kademesinde zorunlu temel eğitim uygulaması aslında 1970'li yıllardan beri Türkiye'nin de gündemindeydi. Bu düşünce çok geç kalınmış olarak ancak 1997 yılında ve toplam sekiz yıl olarak hayata geçirilmiştir.

Aslında, temel eğitim için sekiz yıllık bir sürenin yetersiz olduğu aşikârdır. Tablo 6'da görüldüğü gibi Avrupa Birliği üyesi olan ülkelerden Yunanistan, Fransa ve Danimarka'da zorunlu temel eğitim süresi dokuz yıl iken, diğer ülkelerde bu süre 12 yıla kadar çıkmaktadır.

Ülkemizde ilköğretimdeki okullaşma oranı ise tablo 6'da görüldüğü gibi % 97'lik (brüt) bir oranla Avrupa Birliği üyesi ülkelerdeki oranların çok ta gerisinde değildir. Türkiye'de ilköğretimde net okullaşma oranı 2003 yılı için % 91.95'tir. Ancak, eğitimin bu kademesinde başka önemli sorunlar vardır: Örneğin öğretmen sayısında ve niteliğinde yetersizlikler vardır, derslik ve okul sayıları gerçek ihtiyaca cevap vermenin çok ötesindedir.

Sorunlar, kendilerini en çok toplam nüfusun % 35 kadarını oluşturan kırsal kesimlerde hissettirmektedir. Yeterli sayıda öğretmen ve derslik bulunmayışı ilköğretimde kentlerde "ikili öğretim", kırsal kesimde ise hiçte verimli olmayan, eğitimde niteliği düşüren ve artık eğitimde çağ dışı diyebileceğimiz "birleştirmiş sınıflar" uygulamalarını getirmiştir.

Ülkemizdeki hızlı nüfus artışının yanı sıra, başta büyük kentler olmak üzere, çeşitli nedenler yüzünden, kırsal kesimden kentlere doğru göç sonucunda hem ikili öğretim uygulaması başlatılmıştır hem de 50-60 öğrencinin bir arada öğrenim gördüğü çok kalabalık sınıflar oluşmuştur.

2003 yılı için Türkiye'de nüfus artış hızı % 1.53 olarak belirlenmiştir. Tablo 6'da görüldüğü gibi, nüfusları giderek azalan bazı Avrupa ülkeleri ile kıyaslandığında, Türkiye için bu nüfus artış hızı oldukça yüksektir ve eğitimin her kademesinde okullaşma oranlarının artmasına sebep olmaktadır.

İlköğretimde, eğitimin her kademesinde olduğu gibi, finansman yetersizliklerinin yanı sıra, bina ve tesis eksiklikleri ve çok ciddi araç-gereç, laboratuvar donanımı, bilgisayar ve kütüphane yetersizlikleri vardır.(Gedikoğlu, 2005: 71,72)

Tablo 6: Türkiye ve AB ülkelerinde seçilmiş eğitim göstergeleri

Ülkeler	Okullaşma Oranları (Brüt - %)			Zorunlu Eğitim Süresi (Yıl)	Nüfus Artış Hızı (%)	Eğitim Harcamaları / GSMH (%)
	Okul Öncesi	İlköğretim	Ortaöğretim			
<i>Belçika</i>	100	99	88	12	-0,1	6,12
<i>Danimarka</i>	80	98	88	9	0,0	8,38
<i>Almanya</i>	81	99	88	12	-0,2	4,53
<i>Yunanistan</i>	56	97	87	9	-0,1	3,51
<i>İspanya</i>	99	105	—	10	-0,2	4,42
<i>Fransa</i>	100	99	95	10	0,2	5,77
<i>İrlanda</i>	54	99	86	9	0,6	4,36
<i>İtalya</i>	93	99	—	8	-0,3	4,98
<i>Lüksemburg</i>	—	98	—	9	—	3,84
<i>Hollanda</i>	99	105	91	12	0,2	4,99
<i>Avusturya</i>	72	99	—	9	-0,1	5,82
<i>Portekiz</i>	55	125	—	9	-0,1	5,89
<i>Finlandiya</i>	36	98	93	9	0,1	6,25
<i>İsveç</i>	63	105	—	9	-0,1	7,32
<i>İngiltere</i>	94 (2-4 yaş)	115	92	11	0,0	4,54
<i>Türkiye</i>	9,3 (0-6 yaş)	97	70	8	1,2	2,62

Kaynak: Mersin Üni. Eğitim Fak. Dergisi. 2005

2.2. 1999-2000 Eğitim Öğretim Yılı Nitelikleri

2000 yılında merkez ilçelerdeki öğrenci sayısı özel ve resmi ilköğretim okullarında toplamları, Nilüferde 20.450, Osmangazi’de 94.768 ve Yıldırım’da 72.486’dır. Bu dönemin resmi ve özel okullarında çalışan öğretmen sayıları ise şöyledir.

Nilüfer ilçesinde 1999-2000 eğitim-öğretim yılında bulunan toplam okul sayısı 44 tanedir. Bu okullarda toplam bulunan derslik sayısı 471’dir. Her okulda ortalama 11 dersliğe denk gelmektedir. Bu dönemdeki erkek öğrenci sayısı 10.599, kız öğrenci sayısı 9.851’dir. Erkek öğrenci sayısının fazlalığı göze çarpmaktadır. Toplam Nüfusun %52’sini erkek öğrenci oluşturmaktadır.

Osmangazi ilçesinde bulunan toplam okul sayısı 93, bunun içinde derslik sayısı 1358’dir. Ortalama her ilköğretim okuluna 15 derslik düşmektedir. Aynı dönemde Osmangazi ilçesinde erkek öğrenci sayısı 50.028 kız öğrenci sayısı 44.740’dır. bu ilçede Nilüfer ilçesinden fazla öğrenci bulunmaktadır. Çünkü toplam nüfusta bir fazlalık söz konusudur. Toplam öğrencinin %52’sini erkek öğrenci, geri kalan %48’ini kız öğrenci oluşturmaktadır.

Aynı dönem Yıldırım ilçesinde toplam okul sayısı 58, derslik sayısı 920'dir. Her okula ortalama 16 derslik denk düşmektedir. Bu dönemde Yıldırım'da bulunan öğrencilerden erkek öğrenci sayısı 38.379 kız öğrenci sayısı 88.698 kişidir.

Diğer ilçelerde olduğu gibi burada da öğrencilerin çoğunluğunu erkek öğrenciler oluşturmaktadır. Toplam çağ nüfusu içinde erkek öğrencilerin oranı % 52 iken aynı dönem toplam çağ nüfusunda kız öğrencilerin oranı %48'i teşkil etmektedir.

Tablo 7: 1999-2000 Öğretim yılı Bursa İli ilköğretim okulları okul-öğrenci ve derslik sayıları

İLÇENİN ADI	GENELTOPLAM				
	Okul Sayısı	Derslik Sayısı	Erkek	Kız	TOPLAM
NİLÜFER	44	471	10.599	9.851	20.450
OSMANGAZİ	93	1.358	50.028	44.740	94.768
YILDIRIM	58	920	38.379	34.107	72.486
TOPLAM	195	2.749	99.006	88.698	187.704

Kaynak: Bursa il milli eğitim müdürlüğü verileri.

1999-2000 Eğitim öğretim yılında merkez ilçelerden Nilüfer ilçesinde ilköğretim okullarının resmi olanlarında 746 öğretmen görev alırken 154 öğretmen özel okullarda görev almaktadır. Nilüfer ilçesindeki toplam öğretmen miktarı 900'dür. Ortalama bir öğretmene 23 öğrenci düşmektedir.

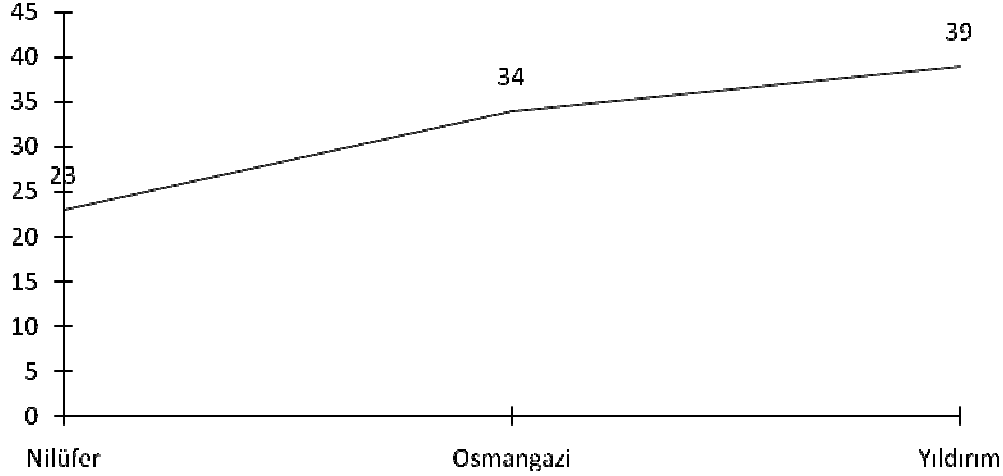
Bu dönem Osmangazi ilçesinde bulunan toplam 2756 öğretmenden 2610 tanesi resmi okullarda çalışırken geri kalan 146 tanesi de özel okullarda görev almaktadır. Bu ilçede bir öğretmen başına ortalama 34 öğrenci düşmektedir.

Yıldırım ilçesinde toplam 1838 öğretmen bulunmakta ve 1819'u resmi okullarda görev almaktadır. 19 tane öğretmen Yıldırım'da bulunan özel okullarda görev yapmaktadır. Bir öğretmen başına 39 öğrenci düşmektedir(Şekil 9).

Görülen değerler eğitim kalitesinin artırılması açısından tam olarak yeterli değildir. Öğretmen başına düşen öğrenci sayılarının azaltılması için çalışmalar yapılması ve bunun için öğretmen alımları artırılmalıdır. Bunun yanında okul sayılarının da artırılmasına önem verilmesi ve okul başına düşen öğrenci sayıları da azaltılmalıdır.

Verimliliği arttırmak adına ikili öğretim yerine tam gün eğitim veren okullar hizmete açılmalıdır.

Şekil 9: Bursa il merkezi öğretmen başına düşen öğrenci sayısı-2000



Merkez ilçelerden öğretmen başına düşen öğrenci sayıları incelendiğinde bir öğretmene en fazla 39 öğrenci düşen Yıldırım ilçesi yoğunluk bakımından en fazla miktara sahiptir. Onu 34 öğrenci ile Osmangazi ve 23 öğrenci ile Nilüfer ilçesi izlemektedir.

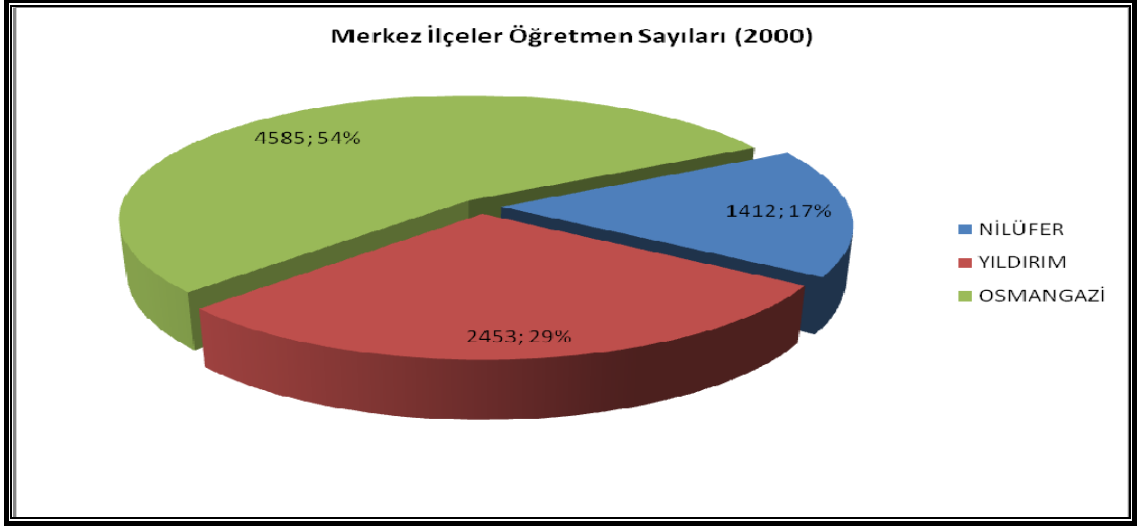
Tablo 8: 1999 - 2000 öğretim yılı Bursa il merkezi öğretmen sayıları

İLÇELER	İLKÖĞRETİM		
	RESMİ	ÖZEL	TOPLAM
NİLÜFER	746	154	900
OSMANGAZİ	2.610	146	2.756
YILDIRIM	1.819	19	1.838
TOPLAM	5.175	319	5.494

Kaynak: Bursa il milli eğitim müdürlüğü verileri. Yukarıdaki veriler 01/10/1999 tarihi itibarıyla'dır.

Resmi ve özel okul sayıları 2000 yılında ilçeler bazında değerlendirildiğinde Nilüfer ilçede 1412, Osmangazide 4585, Yıldırımda 2453 olarak görülmüştür. Bunun sonucu olarak en fazla öğretmen payına sahip ilçenin Osmangazi daha sonra Yıldırım ve en az öğretmenle Nilüfer olduğu görülmektedir. Nilüfer ilçede en az öğretmen olmasının ise nüfusunun diğer ilçelere nazaran daha az olmasıyla ilişkili olduğunu söylemek yerinde olur. Aynı şekilde Osmangazi ilçenin nüfusunun fazla olması özellikle çağ nüfusunun fazla olması öğretmen sayısının da fazla olmasına yol açmıştır.

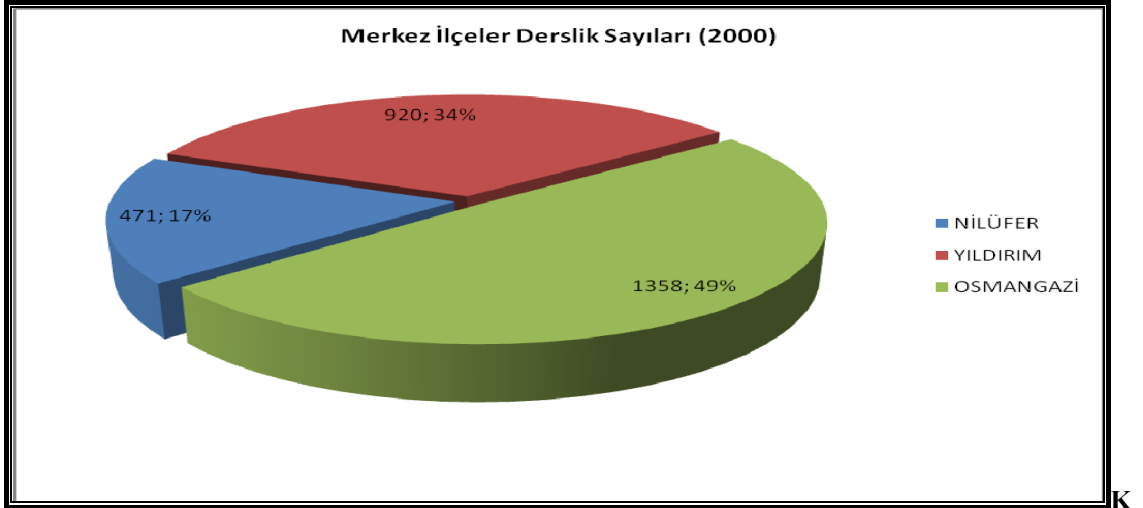
Şekil 10: Bursa il merkezi toplam öğretmen sayıları ve oranları (2000)



Kaynak: Bursa il milli eğitim müdürlüğü verileri.

En fazla öğretmen payına sahip olan Osmangazi ilçesi %54'lük oranla en üst seviyede bulunmaktadır. Aynı zamanda derslik sayısı bakımından da Osmangazi ilçesinin diğer ilçelerden daha fazla derslik sayısına sahip olduğunu söyleyebiliriz.

Şekil 11: Bursa il merkezi toplam derslik sayıları ve oranları (2000)

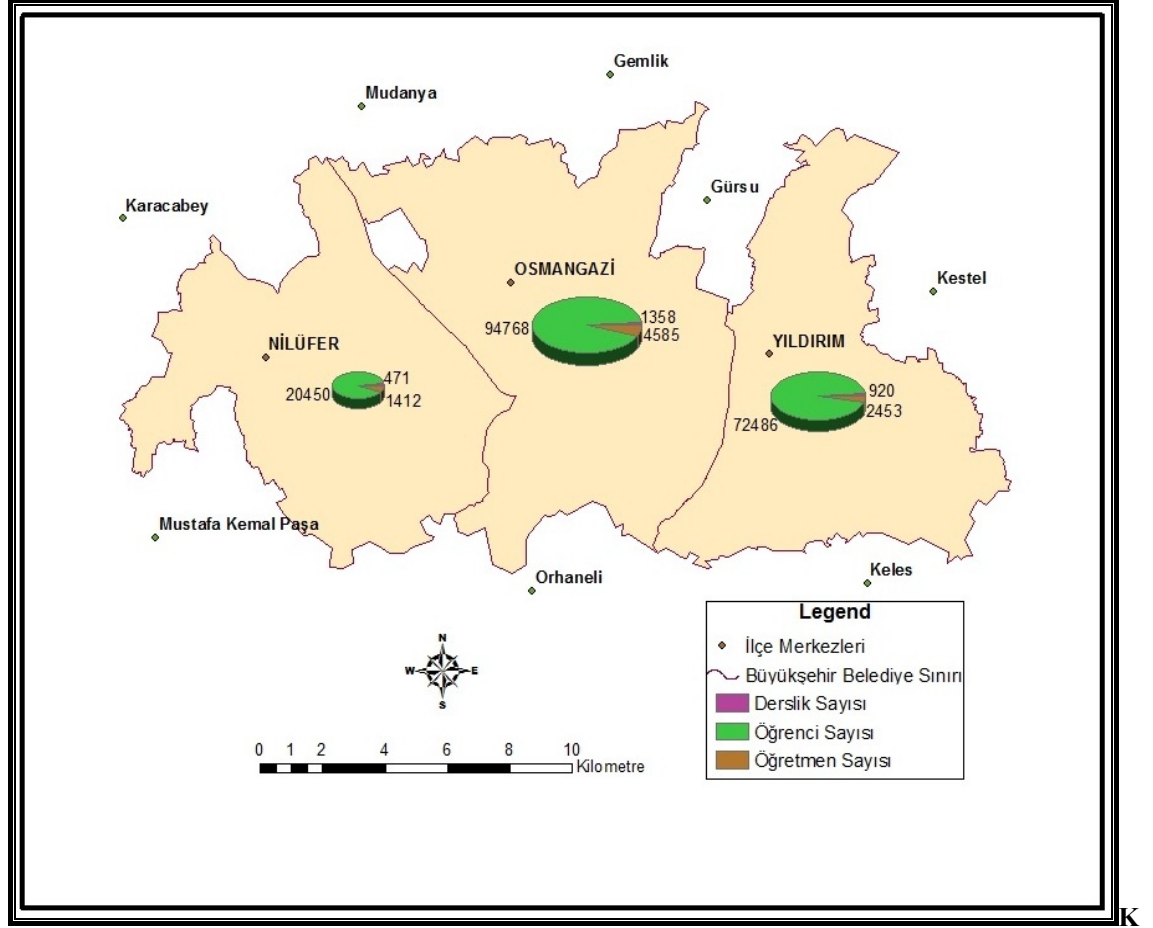


Kaynak: Bursa il milli eğitim müdürlüğü verileri.

2000 yılında mevcut derslik sayılarında Osmangazi 1358 derslik ile %49'luk bir paya sahiptir. Ardından Yıldırım 920 derslik ile %34'lük bir oranda bulunmaktadır. En az derslik ise 471 derslik ile %17'lik bir paya sahip olan Nilüfer ilçesindedir. Bu oranlamalarda ilçelerinin arasındaki bu sayısal farklılığın temel sebebi nüfus ve

yerleşme üzerine olmuştur. Nitekim ilçelerden en fazla yerleşime açık olanı Osmangazidir ve bu da belediye çalışmalarının orada yoğunlaşmasına sebep olmuştur.

Şekil 12: Bursa il merkezi öğrenci, öğretmen, derslik dağılışı (2000)



Kaynak: Bursa il milli eğitim müdürlüğü verileri.

Bütün alanlarda en fazla paya sahip olan ilçe Osmangazi ilçesi bursa merkez ilçeleri içinde 2000 yılında şehirleşme olarak en fazla paya sahip olan ilçe olarak gözükmektedir.

1999-2000 yılı verileri ile hesapladığımız okullaşma oranları değerlerine baktığımız zaman ortaya çıkan sonuçları ilçe ilçe ve daha sonra ülke genelindeki okullaşma oranları ile karşılaştırdığımızda çıkan sonuç şöyledir;

Buna göre bu eğitim öğretim yılında Bursa ilinin Nilüfer ilçesinde eğitim gören ilköğretim öğrencisi sayısı 20.450dir. Aynı yıl Nilüfer ilçesinde hazır bulunda çağ nüfus 19.273tür. Bu yılda görülen okullaşma oranı %106'dır. Okullaşma oranının %106 gibi

bir rakamda çıkmış olması, yine çağ nüfusunun az olmasına rağmen teorik yaştaki öğrenci sayısının fazla olması bu bölgede taşınmalı eğitim yapıldığını göstermektedir. Nilüfer ilçesinin genel olarak diğer ilçelere nazaran nüfusunun az olması çağ nüfusunun az olmasına eşdeğerdir. Bunun doğal sonucu olarak da belediyenin bu bölgede açtığı okul sayılarının az olması da Nilüfer köylerinde yaşayan öğrencilerin ilçe merkezindeki okullara taşınmalı eğitim yapması ile doğrudan ilişkilidir.

Osmangazi ilçesinde eğitim gören öğrenci sayısı 94.768'dir. Çağ nüfus ise toplamda 88.098'dir. Buna göre okullaşma oranı Osmangazi ilçesine %107 olarak hesaplanmıştır. Rakamlar farklı olmasına rağmen Nilüfer ilçesi ile Osmangazi ilçesinin okullaşma oranları birbirine yakın seyretmektedir. Bunun da aradaki oranların birbirine yakın olması sonucu olduğunu söylemek doğru olur. Ayrıca Osmangazi ilçesinde de eğitim gören öğrenci sayısı toplam çağ nüfustan fazla görülmektedir. Bu durumda 6.670 ilköğretim öğrencisi taşınmalı eğitimden yararlanmaktadır. İncelenen yılda ülkenin ve ilin ekonomik durumları düşünüldüğünde okul sayılarının yetersizliği ön plana çıkmakta ve bu yüzden ilçe köyleri ve bazı mahallelerinden taşınmalı eğitim yapılmaktadır.

Yıldırım ilçesinde eğitim gören ilköğretim öğrenci sayısı 72.486'dır. İlköğretim çağında görülen çağ nüfus ise 80.722'dir. Bu rakamlara bağlı olarak görülen okullaşma oranı %89 olarak tespit edilmiştir. Yıldırım ilçesinin diğer ilçelere nazaran tespit edilen okullaşma oranı diğer ilçelerdekinden daha az görülmektedir. Bunun sebebini ise ilçeye dışarıdan gelen öğrencinin olmadığı ile ilişkilendirmek doğru olacaktır.

1999-2000 yılında ülke genelindeki okullaşma oranı %97,6 olarak tespit edilmiştir(Tablo 9). Bu durumda Bursa ili merkez ilçelerinin okullaşma oranlarının Yıldırım ilçesi hariç ülke geneli oranında yüksek olduğu söylenebilir. Nilüfer ilçesinde nüfusun azlığına bağlı olarak okul sayısının az olması ve dışarıdan gelen öğrencinin bulunması, Osmangazi ilçesinde ise daha ziyade taşınmalı eğitimle öğrencinin bulunması ve ilçe merkezi dışından yatılı olarak eğitim gören öğrencilerin bulunması okullaşma oranlarını yükseltmiştir.

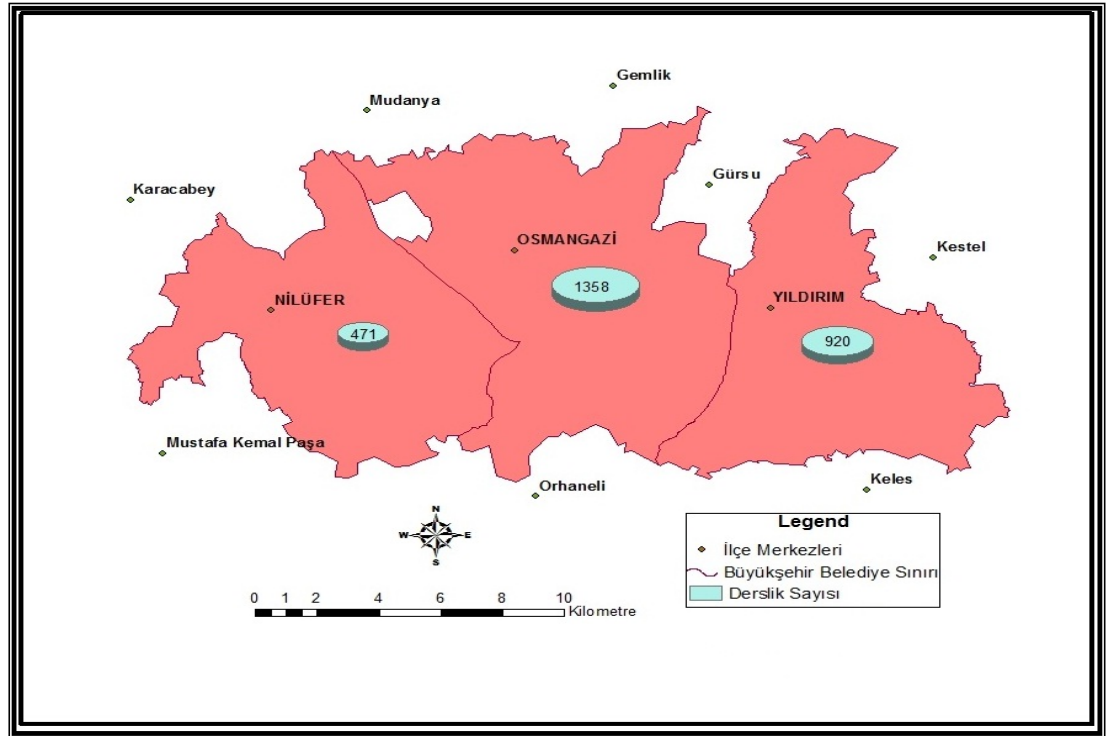
Tablo 9: Ülke geneli ilköğretimde öğrenci sayıları ve okullaşma oranları(2000)

Eğitim Kademeleri	1999-2000	
	Öğrenci Sayısı (bin)	Okullaşma Oranları (yüzde)
İlköğretim	10.053	97,6

Kaynak: (Sekizinci beş yıllık kalkınma planı 2003 yılı programı)

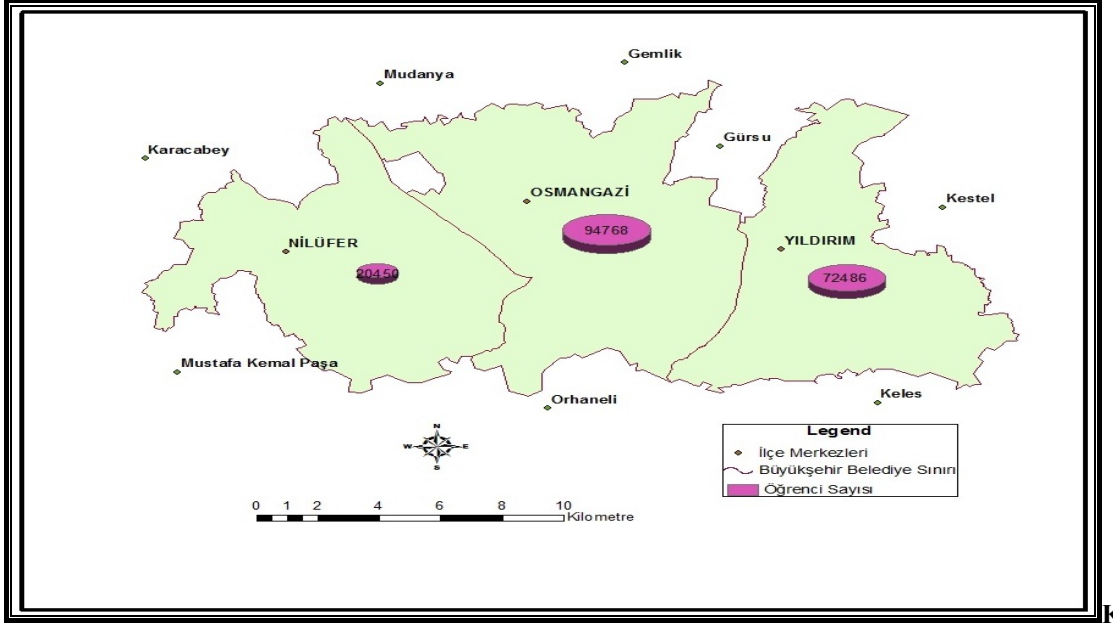
Okullaşma oranlarının artırılması ülkenin gelişmişliği ile yakından ilgilidir. Bu durumda okullaşma oranının yükseltilmesi çalışmalarını eğitim politikalarının temel unsurlarından olmalıdır. Toplam çağ nüfus içinde eğitim öğretimde aktif bulunan rakamın oranı ne kadar yükselirse okullaşma oranı o kadar artacak, artması da eğitim kalitesinin yükseldiğinin işaretlerinden biri olacaktır.

Şekil 13: Bursa il merkezi ilköğretim derslik sayısı (2000)



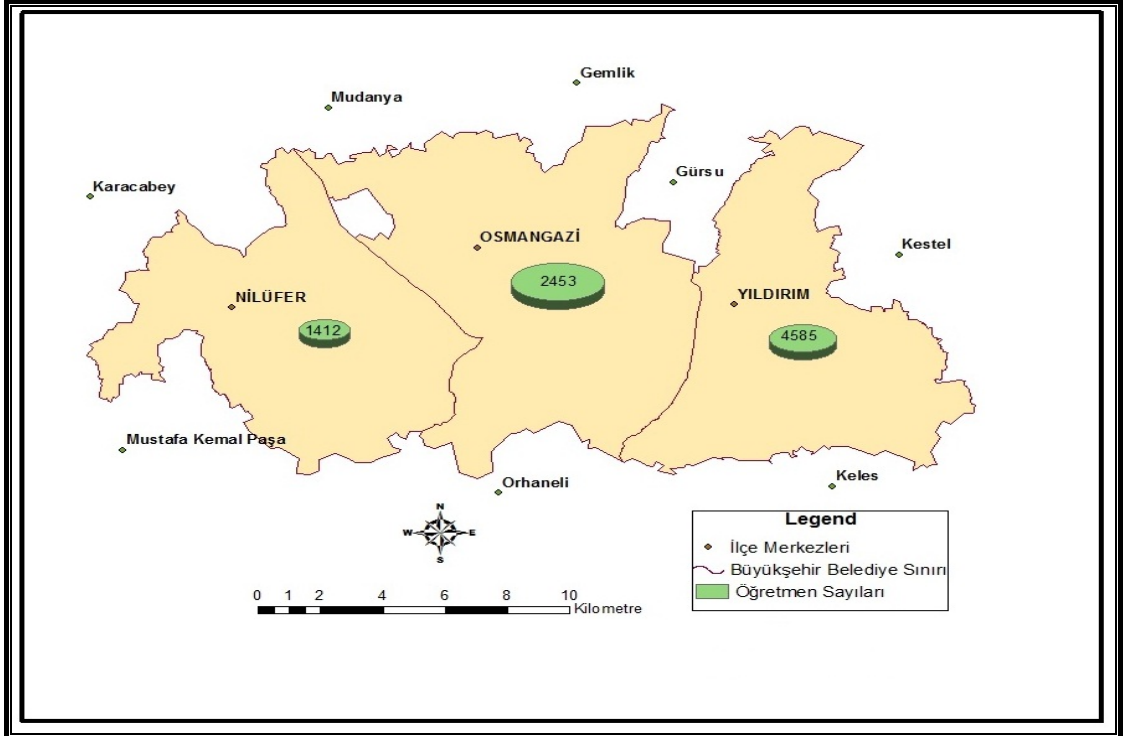
Kaynak: Bursa il milli eğitim müdürlüğü verileri

Şekil 14: Bursa il merkezi ilköğretim öğrenci sayısı (2000)



Kaynak: Bursa il milli eğitim müdürlüğü verileri

Şekil 15: Bursa il merkezi ilköğretim öğretmen sayısı (2000)



Kaynak: Bursa il milli eğitim müdürlüğü verileri

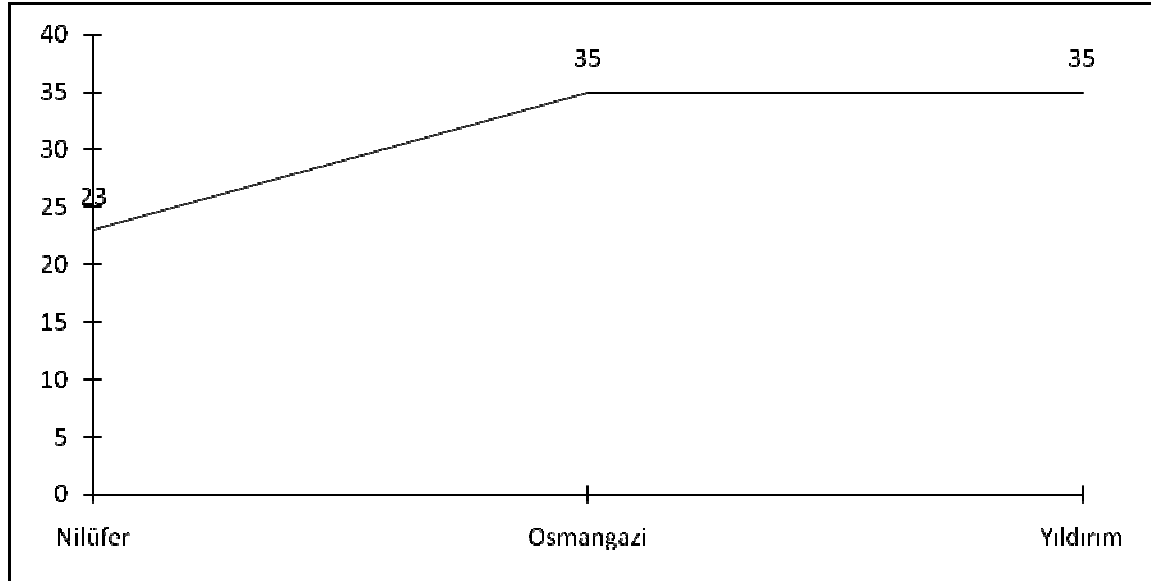
2.3. 2000-2001 Eğitim Öğretim Yılı Nitelikleri

2000-2001 eğitim öğretim yılına gelindiğinde Nilüfer ilçesinde toplam 47 okul, bunun içinde toplam 674 derslik bulunmaktadır. Toplam öğrenci sayısı 22.449'dur. Bunun yanında toplam öğretmen sayısı 965'tir. Bu dönem Nilüfer'de bir öğretmen başına düşen öğrenci sayısı 23'tür.

Bu dönemde Osmangazi ilçesinde toplam 98 ilköğretim okulu, bunu içinde toplam 1.495 derslik bulunmaktadır. Toplam öğrenci sayısı 97.623, ilköğretim okullarında görevli toplam öğretmen sayısı 2.798'dir. Öğretmen başına toplam 35 öğrenci düşmektedir.

Yıldırım ilçesinde bulunan toplam okul sayısı 57'dir. 91 adet derslik bulunmaktadır. 74.837 toplam öğrenci mevcuduna sahiptir. Bunun yanında 1.895 öğretmeni bulunmaktadır. Ortalama bir öğretmene 35 öğrenci düşmektedir.

Şekil 16: 2000-2001 Eğitim öğretim yılı öğretmen başına düşen öğrenci sayısı



Kaynak: Tüik verileri.

Tablo 10: 2000 - 2001 Eğitim öğretim yılı Bursa ili resmi ve özel ilköğretim okulları okul - öğrenci - öğretmen - derslik durumu

TOPLAM	YILDIRIM	OSMANGAZİ	NİLÜFER	İLÇENİN ADI				İLKÖĞRETİM GENEL MÜDÜRLÜĞÜNE BAĞLI İLKÖĞRETİM OKULLARI	ÖZEL EĞİTİM REH. VE DAN. HİZ. GN. MD.NE BAĞLI İLKÖĞRETİM OKULLARI	ÖZEL LİSE BÜNYESİNDEKİ İLKÖĞRETİM OKULU ÖĞRENCİLERİ	RESMİ LİSE BÜNYESİNDEKİ İLKÖĞRETİM OKULU ÖĞRENCİLERİ	İL TOPLAMI						
				OKUL SAYISI	ÖĞRENCİ SAYISI	ÖĞRETMEN SAYISI	DERSLİK SAYISI					OKUL SAYISI	ÖĞRENCİ SAYISI	ÖĞRETMEN SAYISI	DERSLİK SAYISI	OKUL SAYISI	ÖĞRENCİ SAYISI	ÖĞRETMEN SAYISI
13	2	3	8															
5.326	245	2.601	2.480															
449	31	192	226															
357	15	101	241															
187	55	93	39															
188.321	74.250	94.302	19.769															
5.180	1.864	2.577	739															
2.671	902	1.336	433															
2		2																
210		210																
29		29																
58		58																
0																		
110			110															
0																		
0																		
942	342	510	90															
0																		
202	57	98	47															
194.909	7.4837	97.623	22.449															
5.658	1.895	2.798	965															
3.086	917	1.495	674															

Kaynak: Bursa İl Millî Eğitim Müdürlüğü verileri.

2001- yılında yapılan ilköğretim okullarını arttırma çalışmalarına bağlı olarak bu yılda ilköğretim okullarındaki sayısal artış görülmektedir. Aynı zamanda öğretmen sayılarında da bir artış yaşanmıştır. Tabii doğal nüfus artışına bağlı olarak öğrenci sayısı da yeni ilköğretime başlayanlar ile birlikte artış gösteren bölüm içinde yer almaktadır. Belediyede yapılan görüşmeler ile 2000’li yıllarda özellikle ilköğretim okullarının sayısının arttırılmasına ilişkin çalışmaların yapıldığı tespit edilmiştir. Nitekim Türkiye’nin gelişmiş şehirlerinden olan Bursa’nın okullaşma oranının da yüksek olması hedeflenen çalışmalar kapsamında yer almaktadır. Bunun için eğitim harcamalarına gerekli fonun ayrılması en önemli çalışma prensipleri arasında yer almaktadır. Bu dönemde ülke genelinde görülen okullaşma oranı yüzde 99,5 olarak tespit edilmiştir. Bir önceki eğitim öğretim oranına göre yaklaşık yüzde 2’lik bir artış yaşanmıştır. Bunun sebebinin ülke genelinde eğitim öğretim çalışmalarının arttırılması ve özellikle kız çocuklarının okula gönderilmesiyle ilgilidir.

2.4. 2001-2002 Eğitim Öğretim Yılı Nitelikleri

2002 yılına gelindiğinde yine doğal olarak artış gösteren öğrenci sayısına bağlı olarak ihtiyacın giderilmesi yönünde çalışmalar yapılmıştır.

Tablo 11: 2001 - 2002 Bursa ili genel durum (17.04.2002)

İLÇENİN ADI	İLKÖĞRETİM			
	OKUL SAYISI	DERSLİK SAYISI	ÖĞRENCİ SAYISI	ÖĞRETMEN SATISI
NİLÜFER	49	640	22.175	979
OSMANGAZİ	104	1.578	96.156	3.047
YILDIRIM	62	1.017	76.004	2.093
TOPLAM	215	3.235	194.335	6.119

Kaynak: Bursa il milli eğitim müdürlüğü verileri

2002 yılındaki okul, derslik, öğrenci ve öğretmen sayılarındaki durum tabloda belirtilmiştir. Bu yılda Merkez ilçelerde toplam okul sayısı 215, toplam derslik sayısı 3235, toplam öğrenci sayısı 194.335, toplam öğretmen sayısı 6119’tur. Nilüfer ilçesinde bir öğretmene 22 öğrenci düşmektedir. Bir önceki eğitim döneminde bu rakam 23’tür. Öğretmen başına düşen öğrenci sayısının azalmasında ilçede açılan okulların olması dolayısı ile görev alan öğretmen sayısının artması ile ilişkisi vardır. Bu iki dönem arasında ilçede iki tane daha okul açılmıştır.

Osmangazi ilçesinde öğretmen başına düşen öğrenci sayısı 32'dir. Bir önceki eğitim döneminde bu rakam 35 öğrenciye denk gelmektedir. Arada geçen yıl sonunda öğretmen başına düşen öğrenci sayısına azalma görülmektedir. İki yıl sonunda okul sayılarında artışlar meydana gelmiştir. Okul sayısı 98'den 104'e yükselmiştir. Göreve başlayan öğretmen sayılarında da artışların yaşanması öğretmene düşen öğrenci sayısını artırmıştır.

Yıldırım ilçesinde öğretmen başına düşen öğrenci sayısı 36'dır. Daha önce 35 olan bu sayının bu dönemde arttığı görülmektedir. Bunun sebebinin Yıldırım ilçesinde ilköğretimde bulunan öğrenci sayısının artması olduğu söylenebilmektedir. Yine bu dönem içinde meydana gelen doğal nüfus artışının bu durumda sebebi vardır.

2.5. 2002-2003 Eğitim Öğretim Yılı Nitelikleri

Tablo 12: 2002 - 2003 Bursa ili resmi ve özel okullar genel durumu

İLÇENİN ADI	İLKÖĞRETİM			
	OKUL SAYISI	DERSLİK SAYISI	ÖĞRENCİ SAYISI	ÖĞRETMEN SAYISI
NİLÜFER	51	667	22.807	1.140
OSMANGAZİ	103	1.610	94.201	3.146
YILDIRIM	60	1.051	75.133	2.256
TOPLAM	214	3.328	192.142	6.542

Kaynak: Bursa il milli eğitim müdürlüğü verileri.

2002-2003 eğitim öğretim yılında Nilüfer ilçesinde ilköğretim öğrenci sayısı 22.807 olarak tespit edilmiştir. Buna karşılık 1.140 öğretmen bulunmaktadır. Bu durumda bir öğretmene yaklaşık olarak 20 öğrenci düşmektedir. Bir önceki eğitim yılında bu rakam 22 olarak tespit edilmiştir. geçen yıl sonunda öğretmen başına düşen öğrenci sayısının azaldığı görülmektedir. Bunun sebebi de ilçeye 3 tane daha okulun açılmasıyla ilgilidir. Doğal olarak öğretmen sayısındaki artış da öğretmen başına düşen öğrenci sayısını azaltmıştır. Yıldan yıla ilçe bazında bir ilerleme olmakta ve Avrupa normlarında eğitim kalitesine ulaşılmaya çalışılmaktadır.

Osmangazi ilçesinde bu yılda öğretmen başına 30 öğrenci düşmektedir. Daha önceki eğitim döneminde bu rakam 32'dir. Bu rakamın arttığının görülmesi söz konusudur. Bu durumun nedenleri incelendiğinde nüfusun arttığı fakat okul sayısının artmadığı

görülmüştür. Bunun yanında derslik sayısında bir artış tespit edilmiş olup bu rakam 1.578'den 1.610'a yükselmiştir. Okul sayısındaki eksikliğin dersliklerin arttırılması ile giderilmeye çalışılması görülmüştür.

Yıldırım ilçesinde incelenen eğitim öğretim döneminde öğretmen başına düşen öğrenci sayısı 33'tür. Bir önceki eğitim öğretim döneminden azalma olduğu bu azalmanın 3 öğrenciye denk geldiği görülmüştür. Dolayısı ile Yıldırım ilçesinde de Nilüfer ilçesine benzer bir gelişme yaşanmıştır.

Bu gelişimin nedenleri arasında öğrenci sayısında meydana gelen azalma ve bunun yanında okul sayısının artması yerine derslik sayısının artması olarak ifade edilebilir.

2.6. 2003-2004 Eğitim Öğretim Yılı Nitelikleri

Tablo 13: 2003 - 2004 Bursa ili resmi ve özel okullar genel durumu

İLÇENİN ADI	İLKÖĞRETİM			
	OKUL SAYISI	DERSLİK SAYISI	ÖĞRENCİ SAYISI	ÖĞRETMEN SAYISI
NİLÜFER	53	752	23.027	1.307
OSMANGAZİ	102	2.078	95.198	4.036
YILDIRIM	63	1.312	75.920	2.546
TOPLAM	218	4.142	194.145	7.889

Kaynak: Bursa il milli eğitim müdürlüğü verileri.

Tablo 14: Bursa'daki Toplam Eğitim Tesisleri (2004)

İlçeler	Bina Alanı (m ²)		Kişi Başına Düşen Okul Alanı (m ² /ki)		3194'e Göre Olması Gereken (m ² /ki)	
	İlkokul	Lise	İlkokul	Lise	İlkokul	Lise
Osmangazi	334.256	480.709	0,57	0,83	-	-
Yıldırım	254.921	199.813	0.53	0.41	-	-
Nilüfer	147.642	149.706	1.08	1.09	-	-
Büyükşehir	750.784	830.228	0.62	0.69	4.5	3.0

Kaynak: Milli Eğitim Müdürlüğü verileri. Bursa Büyükşehir belediyesi kentsel geliştirme şube md. Derlemesi,2004.

2.7. 2004- 2005 Eğitim Öğretim Yılı Nitelikleri

Nilüfer ilçesinde 2004-2005 eğitim öğretim yılında toplam 23.467 ilköğretim öğrencisi bulunmaktadır. Aynı dönem Osmangazi ilçesinde bu rakam 95.997'dir. Yıldırım ilçesinde toplam 76.265 öğrenci bulunmaktadır. Bunun yanında Nilüfer'de toplam 845 öğretmen, Osmangazi'de 3.064 öğretmen ve Yıldırım'da 2.346 öğretmen bulunmaktadır (tablo15,16).

Tablo 15: 2004-2005 Eğitim-öğretim yılı öğrenci sayılarının dağılımı (resmi kurum)

İLÇELER	İLKÖĞRETİM		
	Erkek	Kız	Toplam
NİLÜFER	11.900	11.567	23.467
OSMANGAZİ	49.966	46.031	95.997
YILDIRIM	39.826	36.439	76.265
TOPLAM	101.692	94.037	195.729

Kaynak: Bursa il milli eğitim müdürlüğü.

Tablo 16: 2004-2005 Eğitim-öğretim yılı öğretmen sayılarının dağılımı (resmi okullar)

İLÇELER	İLKÖĞRETİM		
	Erkek	Kadın	Toplam
NİLÜFER	374	471	845
OSMANGAZİ	1.221	1.843	3.064
YILDIRIM	1.154	1.192	2.346
TOPLAM	2.749	3.506	6.255

Kaynak: Bursa İl Milli Eğitim Md. 01.08.2005 tarihli son veriler.

Tablolarda gördüğümüz ilçelerde yıllar itibariyle meydana gelen nüfus artışlarının yanında ihtiyaç olan okul yapımı oldukça arttırılmış ve öğretmen sayılarında iyileştirmeye gidilmiştir. Geçmiş dönemlerdeki ilköğretim hizmetlerindeki yetersizliğin (okul, derslik, öğretmen başına düşen öğrenci sayısının azaltılması v.b.) giderilmesi için gerekli tedbirler alınmış ve alınan tedbirlere göre çalışmalar yapılmıştır. Bu çalışmalar ile 2004-2005 eğitim öğretim yılında diğer yıllara nazaran daha kaliteli bir altyapı oluşturulmaya çalışılmıştır.

Tablo 17: Eğitim kademelerinde öğrenci sayıları ve okullaşma oranları

	2001-2002		2002-2003		2003-2004	
	Öğrenci Sayısı (Bin)	Okullaşma Oranı (Yüzde)	Öğrenci Sayısı (Bin)	Okullaşma Oranı (Yüzde)	Öğrenci Sayısı (Bin)	Okullaşma Oranı (Yüzde)
Okul Öncesi Eğitim (1)	256	9,1	320	11,2	358	12,5
İlköğretim	10 531	99,9	10 332	96,4	10 480	96,1
- Örgün Öğretim	10 311	97,8	10 112	94,3	10 172	93,3
- Açık Öğretim	220	2,1	220	2,1	308	2,8
Orta Öğretim	2 808	73,8	3 035	81,0	3 593	96,4
Örgün Öğretim	2 312	60,8	2 473	66,0	2 699	72,4
- Açık Öğretim	496	13,0	562	15,0	894	24,0
a) Genel Lise	1 909	50,2	2 054	54,8	2 464	66,1
- Örgün Öğretim	1 490	39,2	1 586	42,4	1 712	45,9
- Açık Öğretim	419	11,0	468	12,4	752	20,2
b) Mes.ve Teknik Eğitim	899	23,6	981	26,2	1 129	30,3
- Örgün Öğretim	822	21,6	884	23,6	987	26,5
- Açık Öğretim	77	2,0	97	2,6	142	3,8
Yüksek Öğretim (2)	1 664	30,8	1 894	35,4	1 946	36,8
- Örgün Öğretim (3)	1 142	21,1	1 232	23,0	1 294	24,5
- Açık Öğretim	522	9,7	662	12,4	652	12,3
Yaygın Eğitim	3 211	-	3 039	-	2 879	-

Kaynak: DPT. Eğitim 2005 yılı programı.

İlköğretim ve orta öğretimde öğretmen ihtiyacının karşılanması amacıyla 2004 yılında 18 bin öğretmen ataması yapılmıştır. Bunun yanı sıra eğitim kurumlarındaki İngilizce ve bilgisayar öğretmeni ihtiyacının karşılanması amacıyla 5 bin İngilizce ve 4 bin bilgisayar öğreticisinin kısmi zamanlı geçici personel olarak çalıştırılmasına imkan verilmiştir. Eğitim kurumlarındaki destek personel ihtiyacı devam etmektedir. 2003-2004 öğretim yılında toplam 28.449 okuldan 646 bin öğrenci 81 ildeki 6.272 okula taşınmış ve ilköğretim öğrencilerinin yaklaşık yüzde 6,5'i taşınmalı eğitimden yararlanmıştır. 2004-2005 öğretim yılında 9 ilde 120 okulda pilot olarak uygulanmak üzere ilköğretim 1-5 sınıflarını kapsayan yeni bir müfredat geliştirilmiştir. Yeni

müfredatın 2005-2006 öğretim yılından itibaren ülke geneline yaygınlaştırılması planlanmaktadır.

Milli Eğitim Bakanlığı ve UNICEF işbirliğiyle başlatılan Haydi Kızlar Okula Kampanyası ile kız çocuklarının eğitim fırsatlarının artırılması çalışmaları devam etmektedir. 2003 yılında kızların okuma yazma oranlarının en düşük olduğu 10 ilde başlatılan faaliyetler, 2004 yılında 33 ile yaygınlaştırılmıştır. 2005 yılında il sayısının 50'ye çıkarılması planlanmaktadır.

2003-2004 öğretim yılında bir önceki yıla göre, Türkiye genelinde ilköğretimde kız öğrencilerin sayısı yüzde 1 oranında artarken, 2003 yılında kampanyanın uygulandığı 10 ildeki kız öğrenci sayısı ise yüzde 5,8 artmıştır(DPT, 2005).

Tablo 18: Ülke geneli ilköğretimde öğrenci sayıları ve okullaşma oranları 2002-2005

Eğitim Kademeleri	2002-2003			2003-2004			2004-2005		
	Öğrenci Sayısı (bin)	okullaşma oranı (yüzde)		Öğrenci Sayısı (bin)	okullaşma oranı (yüzde)		Öğrenci Sayısı (bin)	okullaşma oranı (yüzde)	
		örgün	toplam		örgün	toplam		örgün	toplam
İlköğretim	10.332	94,4	96,5	10.480	93,5	96,3	10.565	93,3	95,7

Kaynak: DPT 2006 yılı programı

İlköğretim öğrenci sayısındaki artış çağ nüfusundaki artışı tam olarak karşılayamamakta ve okullaşma oranı aynı seviyede kalmaktadır. İlköğretimde geç kayıtlar ve erken terkler okullaşma oranının artmayışının başlıca sebebidir. Bu kademedeki kız çocuklarının eğitime erişiminde önemli sıkıntılar yaşanmaktadır. 2002 hane halkı bütçe anketine göre hiç okula gitmeyen çocukların yüzde 72,2'sini kız çocukları oluşturmaktadır(DPT, 2006).

2.8. 2005-2006 Eğitim öğretim yılı nitelikleri

Tablo 19: 2005 - 2006 Bursa il merkezi resmi ve özel okullar genel durumu

İLÇENİN ADI	İLKÖĞRETİM			
	OKUL SAYISI	DERSLİK SAYISI	ÖĞRENCİ SAYISI	ÖĞRETMEN SAYISI
NİLÜFER	57	884	27.519	1.370
OSMANGAZİ	106	1.708	96.528	3.282
YILDIRIM	63	1.157	76.559	2.372
TOPLAM	226	3.749	200.606	7.024

Kaynak: 01.10.2005 tarihi itibariyle MEB Meis modülünden hazırlanmıştır.

Bu eğitim öğretim dönemindeki verilerden çağ nüfus verilerine ulaşılamaması nedeni ile meydana gelişmeler okullaşma oranları olarak değil fakat öğretmen başına düşen öğrenci sayısı olarak ifade edilmiştir. Bu oranlarda Nilüfer ilçesinde 20 öğrenci, Osmangazi ilçesinde 30, Yıldırım ilçesinde ise 32 olarak tespit edilmiştir. geçen yıllar itibariyle okul sayılarının artması yanında sürekli artış yaşanan öğrenci sayılarının öğretmen başına düşen öğrenci oranlarını azaltmaya tam anlamı ile etkisi olmadığı görülmektedir. Nitekim eğitim öğretim kalitesinin artırılması için gerekli altyapı çalışmalarının tamamlanması adına okul sayısının artırılması birinci etken olarak görülmektedir. Bundan sonra da derslik sayılarını artırma çalışmalarına gidilmektedir.

2.9. 2006 2007 Eğitim öğretim yılı nitelikleri

2006-2007 eğitim öğretim döneminde Nilüfer ilçesinde tespit edilen toplam öğrenci sayısı 29.782'dir. Bu yılda sadece resmi ilköğretim okullarından bulunan öğrenci sayısı 26.351 kişidir. Bu yıldaki resmi ilköğretim öğrenci sayısı oranı %7 olarak tespit edilmiştir. Derslik sayısı toplamı 969'dur fakat sadece resmi ilköğretim derslik sayıları ele alınırsa bu rakam 781 olarak ifade edilir. Yine bu dönemdeki resmi ilköğretim derslik sayısı oranı % 14 'tür. Bu dönemde derslik başına düşen öğrenci sayısı 34 olarak tespit edilmiştir ki bu oran standartların üzerindedir. Nitekim bir derslikte ideal hedef 15 ile 20 öğrenci sınırındadır. Bu rakamı 30 öğrenci olarak ifade ettiğimizde ise 30 öğrenciye göre derslik ihtiyacı 97 olarak tespit edilmiştir. Yani hali hazırda ihtiyaç duyulan derslikler vardır.

Osmangazi ilçesi 2006-2007 dönemi verileri incelendiğinde resmi ve özel toplam öğrenci sayısı 96.610 kişidir. Bu rakam sadece resmi ilköğretim öğrencileri düşünüldüğünde 95.327 olarak tespit edilmiştir. Resmi ilköğretim öğrenci sayısı oranı % 0'dır. Derslik sayısı resmi ve özel okullarda 1.819'dur. Devlet okullarında bu rakam 1.762'ye iner. Derslik sayısı oranı %8'dir. Bu ilçede derslik başına düşen öğrenci sayısı devlet okullarında 54 kişidir. Ortalamanın üzerinde görünen bu rakam 30 öğrenci ile kıyaslandığında 1415 adet dersliğe ihtiyaç olduğu görülmüştür.

Yıldırım ilçesinde 2006-2007 eğitim öğretim yılında resmi ve özel okullar öğrenci sayısı toplam 78.634 iken devlet okullarında öğrenci sayısı 78.475 kişidir. Bu dönemde resmi ilköğretim öğrenci sayısı oranı %3'tür. Derslik sayısı özel ve devlet okullarında 3996'dır. Resmi okullarda derslik sayısı 1.197'dir. Bu yılda derslik sayısı oranı %4'tür. Derslik başına 61 öğrenci düşmektedir. 30 kişiye göre ihtiyaç olan derslik sayısı 1418'dir. Yoğunluk Yıldırım ilçesinde daha bariz hissedilmektedir.

Bununla birlikte Osmangazi ilçesi ve sonrasında Nilüfer ilçesinde de derslik ihtiyacı kendini hissettirmekte ve nüfus artışına paralel olarak ihtiyaç artmaktadır. Fakat ilköğretimde ikili eğitim olarak ifade edilen sabahçı ve öğlenci şeklinde okulu kullanan öğrencilerin varlığı da düşünülürse elde edilen bulgulara göre ve 30 kişilik sınıflar baz alındığında Yıldırım İlçesi dışında derslik ihtiyacı görülmemektedir.

Bunun yanında il genelinde 2003-2004 yılından itibaren her yıl ortalama 400 derslik yapılmıştır. Öğrenci artışları son beş yılda %8 olup, son beş yıldaki derslik sayılarındaki artış ise %20 olmuştur. Bu da son beş yılda %12 açığın kapanması demektir (İl Milli Eğitim Müdürlüğü).

Tablo 20: 2002-2007 yılları arası Bursa ili okullaşma oranları

OKULLAŞMA ORANLARI			
İLKÖĞRETİM	ÇAĞ NÜFUSU	ÖĞRENCİ SAYISI	ORAN(%)
(2002-2003)	302.133	290.917	96
(2003-2004)	305.201	289.451	95
(2004-2005)	308.299	304.836	99
(2005-2006)	311.430	315.396	101
(2006-2007)	314.592	320.667	102

Kaynak: İl Milli Eğitim Müdürlüğü

Tablo 21: 2006-2007 Bursa ili resmi ve özel okullar genel durumu

İLÇENİN ADI	İLKÖĞRETİM			
	OKUL SAYISI	DERSLİK SAYISI	ÖĞRENCİ SAYISI	ÖĞRETMEN SAYISI
NİLÜFER	60	969	29.782	1.616
OSMANGAZİ	109	1.819	96.610	3.344
YILDIRIM	67	1.208	78.634	2.434
TOPLAM	236	3.996	205.026	7.394

Kaynak: 01 EKİM 2006 MEB MEİS Modülünden hazırlanmıştır.

2.10. 2007-2008 Eğitim Öğretim Yılı Nitelikleri

2007-2008 eğitim öğretim döneminde Nilüfer ilçesinde mevcut ilköğretim okulu öğrencisi 31.913 kişidir. Bunun 28.112'si resmi ilköğretim okullarında bulunanları olarak tespit edilmiştir. Bu yılda resmi öğrenci sayısı oranı %7'dir. Derslik sayısı toplam 1038 olarak gözükmektedir. Resmi ilköğretim okulundaki derslik sayısı 831'dir. Derslik sayısı oranı ise bu yılda % 6'dır. Nilüfer İlçesinde derslik başına düşen öğrenci sayısı 34'tür. Bununla birlikte 30 kişiye göre derslik ihtiyacı 106 tane görülmüştür. Ayrıca 2007 Kasım itibariyle yapımı devam eden 10 adet derslik daha bulunmaktadır.

Osmangazi ilçesinde 2007-2008 eğitim öğretim döneminde mevcut öğrenci miktarı 96.617'dir. Bu rakamın 95.336'sı resmi ilköğretim öğrencisi verilerinden oluşmaktadır. Derslik sayısı toplamı 1.887'dir ve sadece resmi ilköğretim derslik sayıları 1808 adet tespit edilmiştir. Bu dönemde derslik sayısı oranı % 6'dır sadece resmi ilköğretim okullarında. Derslik başına 34 öğrenci düşmektedir. Derslik ihtiyacı 30 öğrenci baz alındığında 106 olarak bulunmuştur. 2007 yılı Kasım ayında 10 adet derslik yapımı devam etmektedir.

Yıldırım ilçesinde bulunan toplam ilköğretim öğrenci sayısı 83.389 kişidir. Resmi ilköğretimde 83.017 kişi bulunmaktadır. Bu yılda öğrenci sayısı oranı % 6 olarak tespit edilmiştir. Yıldırım ilçesinde bulunan derslik sayısı 1.311 adettir. Bunun 1.277 tanesi resmi ilköğretim okullarında bulunmaktadır. Derslik sayısı oranı % 7 olarak bulunmuştur. Yıldırım İlçesinde derslik başına 65 öğrenci düşmektedir ve 30 kişilik sınıfa göre 1.490 dersliğe daha ihtiyaç duyulduğu görülmektedir. Diğerlerinden daha

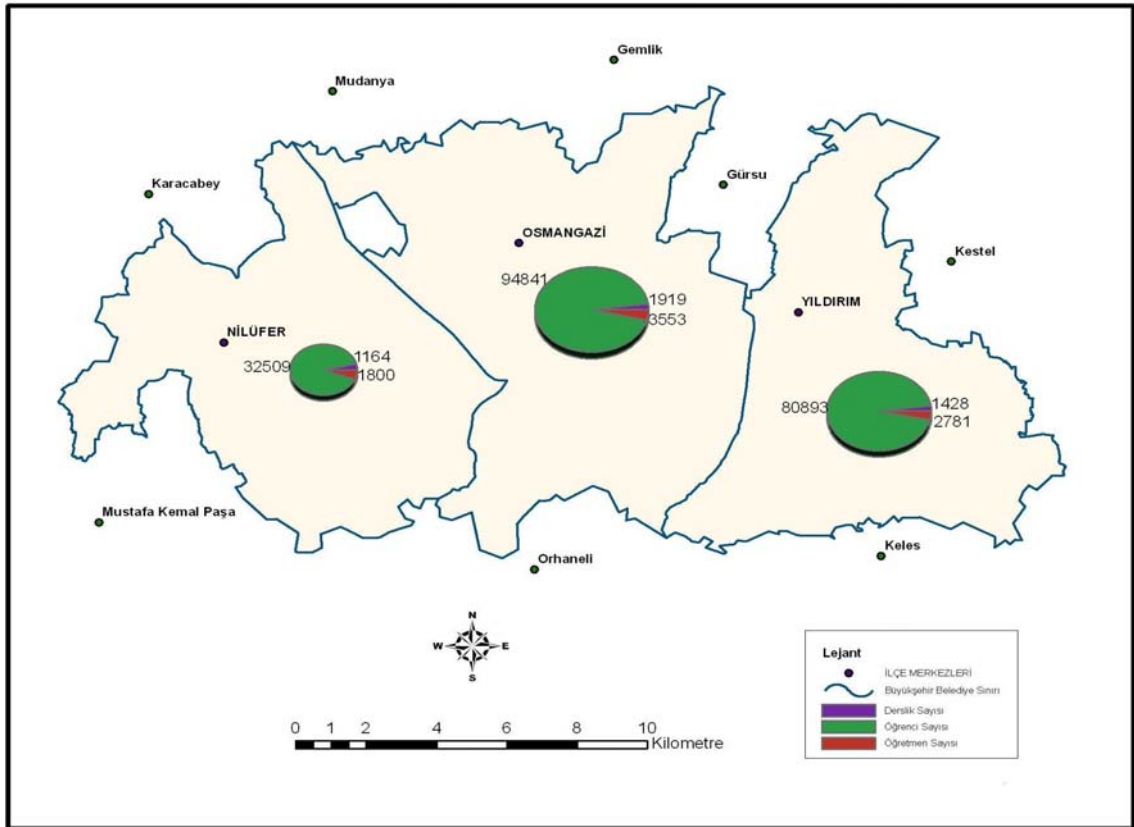
fazla dersliğe ihtiyacı olan Yıldırım İlçesinde 2007 yılında Kasım ayı itibariyle devam eden derslik yapımı sayısı 128'dir.

Tablo 22: Bursa il merkezi 2007-2008 eğitim öğretim yılı (resmi+özel okullar)

İLÇE ADI	İLKÖĞRETİM				
	OKUL SAYISI	DERSLİK SAYISI	ŞUBE SAYISI	ÖĞRENCİ SAYISI	ÖĞRETMEN SAYISI
NİLÜFER	63	1.038	1.166	31.913	1.574
OSMANGAZİ	109	1.887	2.813	96.617	3.472
YILDIRIM	68	1.311	2.331	83.389	2.547
TOPLAM	240	4.236	6.310	211.919	7.593

Kaynak: Bursa il milli eğitim müdürlüğü verileri.

Şekil 17: 2008 yılı öğrenci, öğretmen, derslik dağılışı



Bursa il merkezinde görülen okullaşma oranlarının yıllar bazında seyri şu şekildedir. 2002-2003 eğitim öğretim yılında okullaşma oranı %96'dır. Bu rakam bahsedilen yıl için yeterli görülmemekle birlikte okullaşma oranlarının arttırılması çalışmaları da devam etmektedir. 2003-2004 eğitim-öğretim yılında Bursa ilinde görülen okullaşma oranı %95'tir. Bir önceki eğitim öğretim dönemine göre okullaşma oranında bir azalma görülmektedir. Bunun sebebi çağ nüfusunun artmış olup öğrenci sayısının azalmasıdır. Çağ nüfusunun artmasında özellikle bölgede yaşanan göç hareketinin etkisi vardır. 2004-2005 eğitim öğretim yılında okullaşma oranı %99 olarak tespit edilmiştir. Bir önceki eğitim öğretim yılına göre %4'lük bir artış yaşanmıştır. Çağ nüfusun içinden daha çok öğrencinin eğitim öğretime kazandırılmasıyla okullaşma oranında artış yaşanmıştır.

2005-2006 eğitim öğretim yılında elde edilen okullaşma oranı %101 olarak görülmüştür. Mevcut yıllar içinde %100'den daha fazla bir okullaşma oranına sahip olduğu görülebilmektedir. Aynı şekilde 2006-2007 eğitim öğretim yılında bu oran %102'dir. Her geçen yıl eğitime kazandırılan öğrenci sayısının arttırılması söz konusudur. Bunun için gerekli olan eğitime teşvik çalışmalarının sonuç verdiği görülmekte özellikle ilköğretime başlama yaşının 6'ya çekilmesi yolunda önemi adımlar atılmaktadır. 1007-1008 eğitim öğretim yılında da okullaşma oranı %103 olarak belirlenmiştir. Mevcut öğrenci nüfusu ile çağ nüfusu arasındaki farkın da değişim göstermesi söz konusudur. Yani il merkezi sınırları dışından öğrenci gelmektedir. Bunun sonucunda da okullaşma oranları %100'ün üzerinde olmaktadır.

Tablo 23: 2002-2008 yılları arası Bursa ili okullaşma oranları

OKULLAŞMA ORANLARI			
İLKÖĞRETİM	ÇAĞ NÜFUSU	ÖĞRENCİ SAYISI	ORAN(%)
(2002-2003)	302.133	290.917	96
(2003-2004)	305.201	289.451	95
(2004-2005)	308.299	304.836	99
(2005-2006)	311.430	315.396	101
(2006-2007)	314.592	320.667	102
(2007-2008)	317.786	328.065	103

Kaynak: İl Milli Eğitim Müdürlüğü

Tablo 24: 2007-2008 Eğitim öğretim istatistik raporu

İLÇENİN ADI	RESMİ İLKÖĞRETİM YILLARA GÖRE ÖĞRENCİ SAYISI					ÖĞRENCİ SAYISI ORANI(%)				RESMİ İLKÖĞRETİM YILLARA GÖRE DERSLİK SAYISI					DERSLİK SAYISI ORANI(%)			İHTİYAÇ		
	2003-2004	2004-2005	2005-2006	2006-2007	2007-2008	2004-2005(%)	2005-2006(%)	2006-2007(%)	2007-2008(%)	2003-2004	2004-2005	2005-2006	2006-2007	2007-2008	2004-2005(%)	2005-2006(%)	2006-2007(%)	2007-2008(%)	DERSLİK BAŞINA DÜŞEN ÖĞRENCİ SAYISI	30 KİŞİYE GÖRE DERSLİK İHTİYAÇI
NİLÜFER	21.280	23.166	24.537	26.351	28.112	9	6	7	7	596	635	689	781	831	7	9	14	6	34	106
OSMANGAZİ	92.126	95.641	95.300	95.327	95.336	4	0	0	0	1595	1650	1628	1762	1808	3	-1	8	3	53	1369
YILDIRIM	72.691	75.039	76.559	78.475	83.017	3	2	3	6	1144	1193	1157	1197	1277	4	-3	4	7	65	1490
TOPLAM	186.097	193.846	196.396	200.153	206.465	16	8	10	13	3335	3478	3474	3740	3916	14	5	26	16	152	2965

Kaynak: Bursa Büyükşehir Belediyesi

BÖLÜM 3: NÜFUS-İLKÖĞRETİM HİZMETLERİ İLİŞKİSİ

Ele alınan verilerden yola çıkılarak ilköğretim hizmetleri kapsamında geçen yıllar içinde okul ve derslik yapımı, öğretmen başına düşen öğrenci sayısının azaltılması çalışmalarının nüfusun artış hızı ve oranına göre değerlendirilmesi ve son halde mevcut altyapının toplam nüfus için yeterli olup olmadığı tespit edilmiştir.

2000-2008 yılları arasında meydana gelen çağ nüfus artışının ilköğretim hizmetleri bakımından değerlendirilmesi ile karşımıza çıkan veriler şu şekilde olmuştur.

3.1. 2000 Yılı Nüfus-İlköğretim Hizmetleri İlişkisi

2000 yılında Bursa ili merkez ilçelerinin verilerini ilköğretim hizmetleri ve nüfus ilişkisinin değerlendirilmesi sonucunda ortaya şu veriler çıkmıştır.

Nilüfer ilçesinde toplam çağ nüfusu 19.273'tür. Bunun yanında 20.450 öğrenci bulunmaktadır. 1.177 öğrenci taşınmalı eğitim ile öğrenim görmektedir. Bu sonuç itibariyle ilçede okul sayısının azlığından bahsetmek mümkündür. Buna ek olarak ilçe merkezi dışından gelen yatılı öğrenci sayılarının da olduğu söylenebilir. Bu ilçede 464 öğrenciye bir okul düşmektedir. Yine bu ilçede bir dersliğe 43 öğrenci düşmektedir. Aynı yıl çağ nüfus ve eğitim gören öğrenci sayılarının değerlendirilmesi ile çıkan okullaşma oranı % 106'dır. Okullaşma oranının yüksek olması bir ilçede ve ya ilde eğitim hizmetlerinin ilerlediğinin göstergesi anlamında ifade edilebilir. Fakat çıkan bu verilerin paralelinde ilçeye dışarıdan katılan öğrencilerin olması okullaşma oranını arttırmaktadır.

Osmangazi ilçesinde ortaya çıkan tabloda çağ nüfus 88.098'dir. Bu ilçede eğitim gören ilköğretim öğrencisi sayısı 94.768'dir. Buna göre 6670 kişi ilçe merkezi dışında gelmektedir. Bunun içinde taşınmalı eğitim yapanlar ve yatılı olarak eğitim görenler bulunmaktadır. İlçede bir dersliğe 70 öğrenci düşmektedir. Bu eğitimin niteliğini artırmak için olması gereken düzeyde bir rakam değildir. Nitekim bu rakam Avrupa Birliği ülkelerinde maksimum 20 olarak öngörülmektedir. İlçede okullaşma oranı % 107 olarak tespit edilmiştir. Bu durumda ilçede okullaşma oranının yüksek olduğu görülmüştür. Fakat bu yüksekliğin sebebi de okul başına düşen öğrenci sayısının çok

olması ile ilgilidir. Buna sebep olan etken ise taşınmalı eğitimle okula gelen öğrencilerin bulunmasıdır.

Yıldırım ilçesinde çağ nüfus 2000 yılında 80.722'dir. Eğitim gören öğrenci sayısı 72.486'dır. Bu ilçede 8.236 kişinin eğitim öğretimde kaydı olmadığı görülmektedir. Bunu ilköğretime başlama yaşını 7 olarak değerlendiren velilerin çocuklarının okula yazdırmamaları ile açıklayabiliriz. Oysa bizim ele aldığımız ve olması gereken ilköğretim çağ nüfusu 6yaş ile başlamaktadır.

Yıldırım ilçesinde bir okula 371 öğrenci düşmektedir. Bu rakam diğer ilçelere oranla daha makul olarak görülmektedir. Bir okula düşen öğrenci sayısının az olması ya o bölgede okul sayısının fazla olması ile ya da ilköğretimde kayıtlı olan öğrenci sayısının az olması ile ilgilidir. Yıldırım ilçesinde bu durum okul sayısının fazla olması ile değil ilköğretimde kayıtlı öğrenci sayısının az olması ile ilgilidir. Yıldırım ilçesinde okullaşma oranı bu yılda % 89 olarak tespit edilmiştir. Diğer ilçelere nazaran bu oranın düşük olması kayıtlı olan öğrenci sayısının az olması ile ilgilidir. Bunun yanında ailelerin ilköğretime kayıt ettirme yaşının geç olması bu sonuçta etkili olmuştur.

2000 yılı verileri ile yapılan değerlendirme sonucunda ortaya çıkan tablo Bursa ilinde en kalabalık ilçenin Osmangazi en az nüfusa sahip olan ilçenin de Nilüfer olduğu yönündedir. Yetersiz kalan eğitim altyapılarının tamamlanması il merkezinde okullaşma oranlarının artması ve eğitime kayıtlı olan öğrencilerin yükselmesi sonucunu doğuracaktır. Yıldırım ilçesinde ise okula erken kayıt yaptırmanın teşvik edilmesi sonucunda okullaşma oranlarının artması yaşanacaktır.

Tablo 25: Bursa il merkezi cinsiyete göre toplam çağ nüfusu (2000)

İLÇE	Erkek	Kadın	Toplam
OSMANGAZİ	45.501	42.597	88.098
YILDIRIM	41.812	38.910	80.722
NİLÜFER	9.874	9.399	19.273
TOPLAM	97.187	90.906	188.093

Kaynak: TÜİK

Tablo 26: 1999-2000 Öğretim yılı Bursa il merkezi ilköğretim okulları okul-öğrenci ve derslik sayıları

İLÇENİN ADI	GENELTOPLAM				
	Okul Sayısı	Derslik Sayısı	Erkek	Kız	TOPLAM
NİLÜFER	44	471	10.599	9.851	20.450
OSMANGAZİ	93	1.358	50.028	44.740	94.768
YILDIRIM	58	920	38.379	34.107	72.486
TOPLAM	195	2.749	99.006	88.698	187.704

Kaynak: Bursa il milli eğitim müdürlüğü verileri.

3.2. 2008 Yılı Nüfus-İlköğretim Hizmetleri İlişkisi

2008 yılında Bursa ili merkez ilçelerinin verileri incelendiğinde nüfus-ilköğretim hizmetleri açısından şu değerlendirmeler yapılmıştır.

Nilüfer ilçesinde ilçe merkezinde yaşayan toplam çağ nüfus 28.957'dir. Aynı dönemde eğitimde aktif olarak bulunan nüfus 31.913'tür. Bu dönemde 2956 öğrenci ilçe merkezi dışından eğitim için gelmektedir. Bu öğrencilerin taşınmalı eğitim ile ilçeye gelip eğitim aldıkları söylenebilir. Bu yılda bir okula 506 öğrenci düşmektedir. Aynı şekilde bir dersliğe 31 öğrenci düşmektedir.

Bu veriler sonucunda Nilüfer ilçesinde eğitim öğretim için tam anlamıyla yeterli altyapının olmadığı görülmektedir. Okullaşma oranı bu yılda % 110 olarak tespit edilmiştir. Dışarıdan gelen öğrenciler ile birlikte bu rakamlarda artış yaşanmaktadır.

Osmangazi ilçesinde mevcut çağ nüfusu 92.884'tür. Fakat ilköğretimde kayıtlı bulunan öğrenci sayısı 96.617'dir. Şu halde 3.733 öğrenci ilçe merkezi dışından gelmektedir. 886 kişiye bir okul düşmektedir. Bu rakam haliyle normal düzeyde bir eğitim öğretim merkezinden çok uzakta bir rakamdır. Öğrenci yoğunluğunun olduğu bir okulda eğitim niteliği de düşmektedir. Okullaşma oranı Osmangazi ilçesi için 2008 yılında % 104 olarak tespit edilmiştir.

Yıldırım ilçesinde 2008 yılı toplam çağ nüfus 78.029'dur. Bu dönemde bu ilçede tespit edilen öğrenci sayısı ise 83.389'dur. Yıldırım ilçesinde eğitim gören öğrencilerden 5360'ı dışarıdan eğitime katılmaktadır. Yani ilçe sınırları dışından ilçede eğitim gören öğrencilerden oluşmaktadır. Bu ilçede 1.226 kişiye bir okul düşmektedir. Bu rakam

diğer ilçeden daha fazla gözükmekle beraber bunun sebebi okul sayısının azlığıyla birlikte öğrenci yoğunluğundan olduğu söylenebilir. Çünkü aynı dönemde Nilüfer ilçesinden toplam okul sayısı 63 Osmangazi ilçesinde toplam okul sayısı 109, Yıldırım'da ise 68'dir. Nilüfer'den çok Osmangazi'den az okul bulunan Yıldırım ilçesinde bir okula düşen öğrenci sayısının Nilüfer ilçesinden az olması beklenirken fazladır. Bu durumun sebebi ise Yıldırım ilçesinde eğitim gören öğrenci sayısının fazla olmasıdır. Aynı dönemde Yıldırım ilçesinde tespit edilen okullaşma oranı %107 olarak görülmüştür.

Tablo 27: Bursa il merkezi cinsiyete göre toplam çağ nüfusu(2008)

İLÇE	Okuma yazma bilmeyen		Okuma yazma bilen		Bilinmeyen		İLÇE TOPLAMI
	Erkek	Kadın	Erkek	Kadın	Erkek	Kadın	
OSMANGAZI	129	93	46.981	44.175	751	755	92.884
YILDIRIM	132	148	39.345	36.802	822	780	78.029
NİLÜFER	48	29	14.737	13.802	180	161	28.957
GENEL TOPLAM	309	270	101.063	94.779	1.753	1.696	199.870

Kaynak: TÜİK Adrese Dayalı Nüfus Kayıt Sistemi Sonuçları-2008

Tablo 28: Bursa il merkezi 2007-2008 eğitim öğretim yılı (resmi+özel okullar)

İLÇE ADI	İLKÖĞRETİM				
	OKUL SAYISI	DERSLİK SAYISI	ŞUBE SAYISI	ÖĞRENCİ SAYISI	ÖĞRETMEN SAYISI
NİLÜFER	63	1.038	1.166	31.913	1.574
OSMANGAZI	109	1.887	2.813	96.617	3.472
YILDIRIM	68	1.311	2.331	83.389	2.547
TOPLAM	240	4.236	6.310	211.919	7.593

Kaynak: Bursa il milli eğitim müdürlüğü verileri.

Bursa il merkezinde yapılan değerlendirmeler sonucunda 8 yıllık periyotta ortaya çıkan tabloda okullaşma oranlarının kıyaslamasının yapılması ile karşımıza çıkan görüntü şu şekildedir.

Nilüfer ilçesinde 2000 yılından 2008 yılına gelene kadar okullaşma oranlarının toplam artış miktarı % 4 kadar olmuştur. Bu rakam okullaşma oranlarının verilen dönemler arasındaki artış yüzdeliği olarak değerlendirilebilir. Verilen dönemler arasında meydana

gelen nüfus artış oranının daha fazla olması beklenir ki eğitim hizmetlerinin gelişmişliğinin göstergesidir. Bunun yanında bu oranın bu miktarda kalması da bu ilçenin diğer ilçelere nazaran daha az nüfusa sahip olması ile ilgilidir. Bursa il merkezindeki diğer inceleme alanı olan

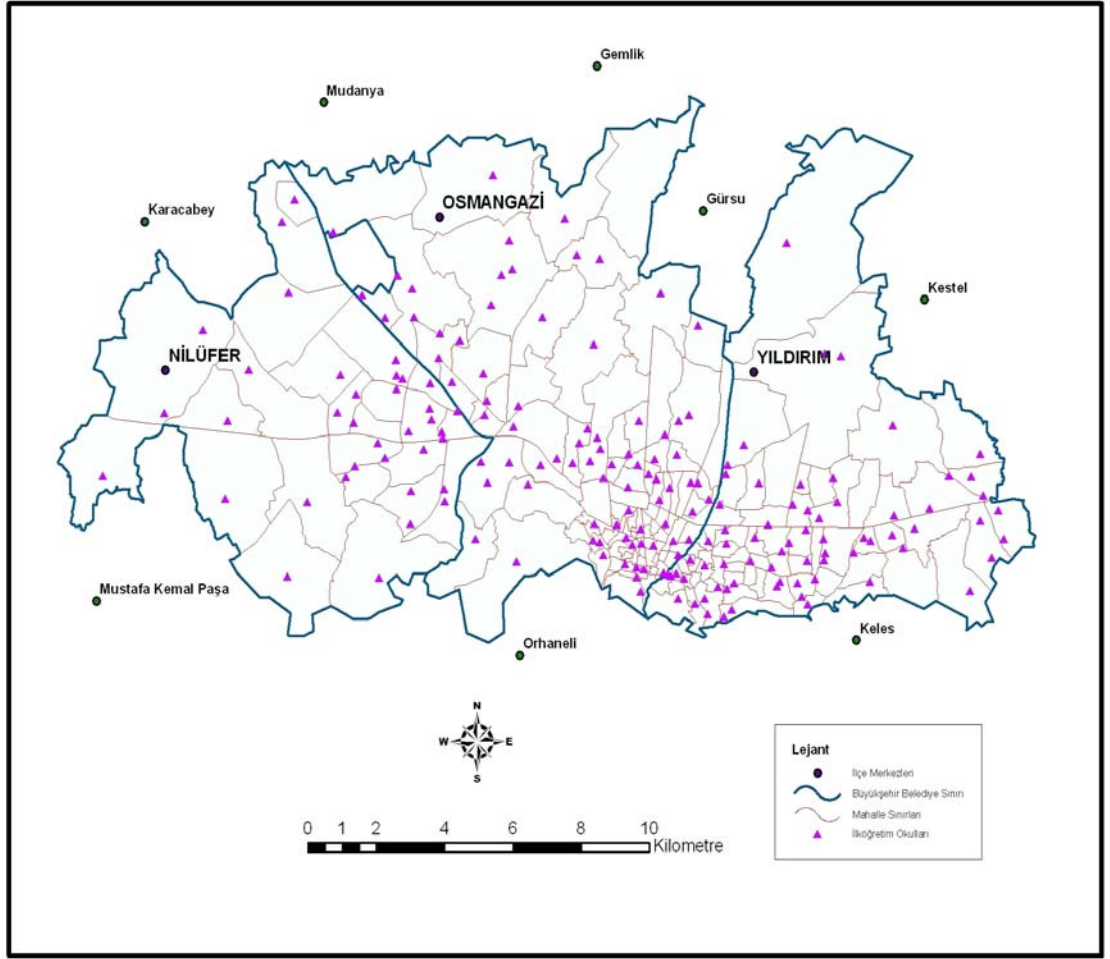
Osmangazi ilçesindeki okullaşma oranının artış miktarı % -3 olarak tespit edilmiştir. Bu da ortalama %97'lik bir okullaşma oranına denk gelmektedir. Bu durumda Osmangazi ilçesinde okullaşma oranının azaldığını söylemek mümkündür. Buradaki miktarda karşımıza çıkan tabloda bu ilçede okul sayısının artması fakat öğrenci sayısındaki artışın okul artışındaki ortalamanın altında olması ile ifade edilebilir. Yani hızlı bir okul yapımı çalışması ile gerçekleştirilen eğitim hizmetlerinin gelişmesi durumunun yanında bu orandan daha az artış gösteren öğrenci sayısının olması görülmektedir.

Bu durumda da okullaşma oranlarındaki farkın arttığı değil azaldığı ifade edilmektedir. Çünkü burada özellikle okul başına düşen öğrenci sayılarının miktarının yanında eğitim gören öğrencilerin ve bölgede mevcut bulunan çağ nüfusun değerlendirilmesi yapılmaktadır. Bu dönemde bir diğer ilçe olan Yıldırım ilçesindeki gelişmeler ele alındığında görülen gelişmeyle birlikte okullaşma oranı % 17 oranında artış göstermiştir.

Yıldırım ilçesinde özellikle eğitim gören öğrenci sayısının artması okullaşma oranının yükseldiğinin işaretidir. Bursa il merkezinin genelinde mevcut ilçeler dışından gelen öğrenciler de bu ilçelere ait okullarda eğitim öğretim yaptıklarından dolayı okullaşma oranını yükseltmişlerdir. Bu durum genel olarak il merkezi sınırının hemen yanında bulunan kırsal yerleşim alanlarından gelen öğrencilerin bulunması ile ilgilidir.

Mevcut yerleşim yerlerinin çağ nüfusu ile toplam öğrenci sayısı arasındaki ilişkiye bağlı olarak elde edilen verilerde her eğitim öğretim yılı sonunda bir önceki eğitim öğretim yılından daha iyi koşullarda eğitim verilebilmesi gerekli çalışmalar planlanmakta ve yapılmaktadır. Bu planlamaların çerçevesinde yetersiz halde bulunan altyapı hizmetlerinin yeterli seviyeye çekilmesi eğitim-öğretim kalitesini yükselteceğinden önem düzeyi yüksek bir tutum sergilenmektedir.

Şekil 18: 2008 yılı ilköğretim okulları dağılışı



Ülke genelinde elde edilen brüt okullaşma oranları şu şekildedir. 1999-2000 eğitim öğretim yılında %97,5- 2000-2001 eğitim öğretim yılında %100,9- 2001-2002 eğitim öğretim yılında % 99,5 – 2002-2003 eğitim öğretim yılında % 96,5 – 2003-2004 eğitim öğretim yılında % 96,3- 2004-2005 eğitim öğretim yılında %95,7 – 2005-2006 eğitim öğretim yılında % 95,6 – 2006-2007 eğitim öğretim yılında % 96,3 – 2007-2008 eğitim öğretim yılında %104,5 olarak tespit edilmiştir (tablo: 29). Bu oranlardan yola çıkarak Bursa il merkezinde en son tespit edilen dönem 2007-2008 eğitim öğretim dönemidir. Sözünü ettiğimiz dönemde il merkezinde çıkan okullaşma oranı %106'dır. Bu oran ülke genelinin de üzerinde bir okullaşma oranına denk gelmektedir. Bu haliyle de Bursa il merkezinin ülke genelinden brüt okullaşma oranından yüksek olduğu görülmektedir. Bu oranların nüfus artış hızı ile paralel yapılan altyapı çalışmalarına denk geldiği düşünülürse ilköğretim hizmetleri ile nüfus artış hızı arasındaki ilişkinin birbirine

paralel olduđu söylenebilir. Genel olarak nüfus yoğunluğunun fazla olduđu bölgelerde okulların yapılması da bundan kaynaklanmaktadır. Bursa'da da bu Osmangazi, Yıldırım ve Nilüfer ilçelerini kapsamaktadır.

Tablo 29: İlköğretimde Brüt Okullaşma Oranlarının Gelişimi (6-13 yaş / 1999-2008)

Öğretim Yılı	Brüt Okullaşma Oranı (%)			Cinsiyet Oranı (K/E)
	Toplam	Erkek	Kız	
1999-2000	97,5	103,3	91,5	0,89
2000-2001	100,9	106,3	95,3	0,90
2001-2002	99,5	104,2	94,5	0,91
2002-2003	96,5	100,9	91,9	0,91
2003-2004	96,3	100,3	92,1	0,92
2004-2005	95,7	99,5	91,9	0,92
2005-2006	95,6	98,8	92,2	0,93
2006-2007	96,3	99,2	93,4	0,94
2007-2008	104,5	106,4	102,6	0,96

Kaynak: Kavak (2010:154)

SONUÇ VE ÖNERİLER

Yapılan araştırma sonucunda Bursa il merkezinin eğitim durumunun gelişimi üzerinde birtakım bulgular elde edilmiştir. Bu bulguların seyri üzerine şunları söyleyebiliriz.

Bursa ve çevresi ülkemizin metropol alanlarından biridir. Bu nedenle çok fazla göç almakta ve yerleşiminin artması nedeniyle sürekli nüfusu artar pozisyonundadır. Bu yüzden 2000 yılından 2008 yılına kadar olan süreçte meydana gelen değişmelerin gerek nüfus artışının etkileri gerekse çağ nüfusu öğrenci sayısının artışı, okul sayısının mevcut olanlarının yetersizliği gibi durumlarla karşılaşmaktadır. Çeşitli zamanlarda merkez ilçelerin çeşitli bölgelerinde okul yapımına hız verilmiş ve bu ihtiyaç kapatılmaya çalışılmıştır. Bunun yanında ikili öğretimle mevcut dersliklerin kullanım özellikleri artırılmaktadır. Bu şekilde derslik ihtiyacı biraz daha azaltılmaktadır.

İlköğretim okullarının dağılışı nüfus dağılışı ile paralellik göstermektedir. İlköğretim okulları genellikle ilin yoğun nüfuslanmış alanlarında toplanmakla beraber nüfus projeksiyonları verilerine göre de okul yapımı devam etmektedir.

İl merkezinde 3 ayrı yerleşim yerinde 2008 yılı itibariyle toplam okul sayısı 240'dır. Bunun içinde özel ve resmi eğitim veren kurumlar bulunmaktadır. Nilüfer ilçesinde 63, Yıldırım ilçesinde 68 ve Osmangazi ilçesinde 109 okul bulunmaktadır. Aktif halde bulunan ilköğretim okullarının il merkezi geneline dağılımı dengesizdir. Okul yoğunluğu bakımından Osmangazi ilçesi birinci sırada gelmektedir. Bunun temel sebebinin ilçe nüfusunun diğer ilçelerden fazla olması söylenebilir.

İl merkezinde tam gün eğitim yapan okullar bulunmaktadır. Nilüfer ilçesinde 35, Osmangazi ilçesinde 30 ve Yıldırım ilçesinde 5 okul tam gün eğitim yapmaktadır. Tam gün eğitim yapan okulların olması öğrenci sayısının yeterli olduğunun göstergesidir. Öğrenci sayısının fazla olduğu okullarda bu duruma ikili öğretim yapılarak çözüm aranmaktayken bu durum eğitim kalitesini düşürmektedir. Bursa il merkezinde tam gün eğitim yapan okulların sayısının az olmadığı göze çarpmakta ve olumlu bir gelişme göstermektedir.

Araştırma alanında geçen 8 yıl sonunda Osmangazi ilçesinde toplam nüfus % 1.83'lük nüfus artış hızına sahipken bu ilçede çağ nüfusunun artış hızı %1.85'tir. Yıldırım ilçesinde toplam nüfus artışı %1.93 ve çağ nüfusunun artış hızı %1.95'tir. Nilüfer

ilçesinde toplam nüfus artışı %2.94, çağ nüfus artış hızı %2.65'tir. İl merkezindeki toplam ve çağ nüfus artış hızlarında bir dengesizlik göze çarpmaktadır. Osmangazi ve Yıldırım ilçelerinde birbirine yakınlık söz konusu iken Nilüfer ilçesinde bu artış hızı daha fazladır.

2000 yılında il merkezinde okul başına 963, derslik başına 68, 1 öğretmene 34 öğrenci düşmektedir. Bu yıldan itibaren 2008 yılına gelene kadar nüfus artış hızına paralel olarak yürütülen altyapı çalışmaları sonucunda il merkezinde 2008 yılında okul başına 883, derslik başına 50, 1 öğretmene 28 öğrenci düşmektedir. Son ortalamalar ele alındığında çıkan sonuçlar daha önceki yıllara göre okul, derslik ve öğretmen başına düşen öğrenci sayısında gelişme göstermektedir. Bu konuda yapılan altyapı çalışmalarının (okul, derslik, öğretmen sayısı v.b.) kısmen yeterli olduğu görülmektedir. Bunun yanında derslik başına 50 öğrenci gelişmiş eğitim koşullarında yetersiz bir rakamdır. Dolaylı olarak il merkezinde meydana gelen gelişmelerin biraz daha artırılması gerekmektedir.

2008 yılı net okullaşma oranı yüzde 103'tür. Bu oran brüt okullaşma oranında %106 olmaktadır. Aynı dönemde ülke genelindeki brüt okullaşma oranı ise % 104,5'tir. Bu ortalamalar itibariyle Bursa il merkezindeki brüt okullaşma oranı ülke genelindeki brüt okullaşma oranından fazladır. Nüfus artış hızı ve ilköğretim hizmetleri ilişkisi açısından değerlendirildiğinde Bursa il merkezinde okullaşma oranının yüksek olması ilköğretim hizmetlerinin ve yatırımlarının yeterli olduğunu göstermektedir. Bununla birlikte okul başına ve derslik başına düşen öğrencilerin azaltılması çalışmalarının daha aktif olarak gerçekleştirilmesi eğitim kalitesini artıracaktır. Yapılan tüm çalışmalara rağmen ilköğretimle ilgili başlıca eksiklikler şunlardır:

- Eğitim çağında olmasına rağmen okul dışına bulunan çocuklar.
- Okulda bulunması gerekirken yoksulluk gibi nedenlerden dolayı okulu yarıda bırakmak zorunda kalan kesimler.
- Öğrenme başarılarının yetersiz olması ve gereken ciddiyetle birlikte eğitimin öneminin velilerle birlikte öğrencilere aktarılamaması.
- Yerleşim yerleri ve okullar arasındaki altyapı eksiklikleri (okul, derslik, laboratuvar, öğretmen başına düşen öğrenci sayısı v.b.)

Okullaşma oranının arttırılması ve altyapı eksikliklerinin giderilmesi için yapılması gereken çalışmalar şu şekilde olabilir:

- Okul, derslik sayısının arttırılması.
- Özellikle kız çocuklarının eğitime teşvik edilmesi.
- Öğrenci velilerinin eğitimin gerekliliği üzerinde bilinçlendirilmesi ve erken kayıt yapılmasına çalışılması.
- Taşınmalı eğitimin asgari düzeye çekilerek öğrencilerin yoğunlukta bulunduğu yerler dışında ilköğretim hizmetlerinin de sağlanabilmesi.

Bireye yönelik eğitim çalışmalarının hızlandırılması özellikle bireye göre eğitim yapılabilmesi için derslikteki öğrenci yoğunluğunun azaltılması verimli olacaktır. Çünkü kalabalık bir ortamda her öğrenciye ulaşamayabilmektedir. Burada öğretmene düşen öğrenci sayısı ne kadar azaltılabilirse sınıf ortamında kullanılacak eğitim öğretim materyalleri ve metotları o kadar arttırılabilecektir. Bu şekilde daha fazla öğrenci kazanılabilmesi ve başarı sonuçlarının da daha yüksek olması söz konusu olacaktır.

Eğitim öğretimde her türlü çalışmaların yapılması durumunda buna paralel olarak daha nitelikli insan yetiştirmesi de artacaktır. Bu nedenle yapılacak olan çalışmalar bu yönde eğilim gösterirse hem araştırma bölgesi hem ülkemiz açısından daha olumlu sonuçlar ortaya çıkacaktır. Nitelik ve kalitenin artması söz konusu olacaktır.

Ülkede okullaşmanın artması yönünde çalışmaların yapılmasına devam edilmeli ve öğretmen başına düşen öğrenci sayılarında azalma yaşanması sağlanmalıdır.

KAYNAKÇA

- AKBULUT, Glpınar (2007), “Sivas İlinin Başlıca Nfus Coğrafiyası Özellikleri”, *Cumh. niv. Sosyal Bilimler Dergisi*, Mayıs 2007 Cilt: 31 No:1 s.83-100.
- BAŞARAN, İbrahim Ethem (1984), *Eğitime Giriş*, 5. Baskı, Sevinç Matbaası, Ankara.
- BİRKEN, B. (2001), *Eğitimin İktisadi Kalkınmaya Etkisi ve Türkiye*, Basılmamış Yüksek Lisans Tezi, Dicle niversitesi, Diyarbakır.
- BURSA İl Milli Eğitim Mdrlğ, Eğitim Araçları ve Donatım Birimi Verileri.
- BURSA Merkez ve Batı Planlama Blgesi 1/25.000 lçekli Nazım İmar Planı Plan Açıklama Raporu, 2005, s.57, Ankara.
- ÇOLAK, Nazife (2009), *Eğitim Coğrafiyası Bakımından Doğu Anadolu Blgesi İllerinde Okullaşma Oranları (1980-2000)*, Yüksek Lisans Tezi, Fırat niversitesi Sosyal Bilimler Enstits, Elazığ.
- DOĞANAY, Hayati (1994), *Trkiye Beşeri Coğrafiyası*, Gazi Bro Kitapevi, Ankara.
- DOĞANAY, Hayati (1991), *Demografya (Nfus Bilimi)*, İkinci Baskı, Atatrk niversitesi Kâzım Karabekir Eğitim Fakltesi Yayını, Erzurum.
- DPT (Devlet Planlama Teşkilatı), Eğitim 2005 yılı programı.
- DPT (Devlet Planlama Teşkilatı), 2006 yılı programı, <http://ekutup.dpt.gov.tr/program/2006.pdf>/20.06.2010
- EROĞLU, A. Aktaş, (2001), *Trkiye’de Eğitime Ayrılan Kaynaklar ve İktisadi Kalkınmada Eğitimin Rol*, Basılmamış Yüksek Lisans Tezi, Marmara niversitesi, İstanbul.
- FİDAN, Nalân (2004), *Bursa’da Donatı Alanları*, Bursa İl Milli Eğitim Mdrlğ Donatı Raporu.
- GEDİKOĞLU, Tokay (2005), “Avrupa Birliğı Srecinde Trk Eğitim Sistemi: Sorunlar ve Çzm nerileri”, *Mersin niversitesi Eğitim Fakltesi Dergisi*, Haziran 2005, Cilt: 1 Sayı: 1, Mersin, s.66-80.

- GÜNGÖRDÜ, Ersin (2002), “Türkiye’de Nüfus Hareketleri ve Şehirleşme”, *Kastamonu Eğitim Dergisi*, Cilt 10, No 2, s. 409-414, Ekim 2002, Kastamonu.
- [http://www.bursa.bel.tr/?baslik=mitolojide bursa&bolum=sayfa&id=516/18.06.1009](http://www.bursa.bel.tr/?baslik=mitolojide%20bursa&bolum=sayfa&id=516/18.06.1009)
- http://www.meb.gov.tr/duyurular/duyurular2006/takvim/egitim_sistemi.html/12.04.2010
- İKİEL, Cercis (2003), “Mekanın Yeniden İnşası”, *Editör Dergisi*, Sayı 9-10, s.23-24, İstanbul.
- KAVAK, Yüksel (2010), *2050’ye Doğru Nüfus Bilim ve Yönetim: Eğitim Sistemine Bakış*, Yayın No: TÜSİAD-T/2010.11.506,
- KOCABAŞ, İbrahim, S. Aladağ ve N. Yavuzalp (2004), “Eğitim Sistemimizde Okullaşma Oranlarının Analizi”, *13. Ulusal Eğitim Bilimleri Kurultayı*, 6-9 Temmuz 2004, İnönü Üniversitesi Eğitim Fakültesi, Malatya.
- KODAY Saliha (2005), “Gümüşhane İlinin Eğitim Coğrafyası”, *Atatürk Üniversitesi Sosyal Bilimler Enstitüsü Dergisi*, Cilt 5, Sayı 1, s.45-56, Erzurum.
- ÖZÇAĞLAR, Ali (2001), *Coğrafya’ya Giriş*, Ankara Üniversitesi Dil, Tarih ve Coğrafya Fakültesi, Coğrafya Bölümü, Ankara.
- PINAR, Adnan ve Mustafa Sarıbaş (2009), “Silifke’de İlköğretim Okullarında Okul, Derslik ve Öğretmen Yeterlilikleri”, *Selçuk Üniversitesi Sosyal Bilimler Dergisi*, 22/2009, s.335-350.
- SANDAL, Ersin Kaya, M. Karabulut ve M. Gürbüz, (2003), “Türkiye’nin Ağırlıklı Nüfus Merkezleri” *Coğrafi Bilimler Dergisi*, s. 13-24.
- Sekizinci Beş Yıllık Kalkınma Planı (2001-2005), 2003 yılı Programı.
- ŞİŞMAN, Mehmet (2002), *Eğitimde Mükemmellik Arayışı*, Pegem Akademi Yayıncılık, Ankara.
- T.C. Başbakanlık Devlet İstatistik Enstitüsü, 2002-2004, Nüfus ve Kalkınma Göstergeleri.
- T.C. Milli Eğitim Bakanlığı, Strateji Geliştirme Başkanlığı, *Milli Eğitim İstatistikleri- Örgün Eğitim*, 2008-2009, Resmi İstatistik Programı Yayını.

TAŞ, Umut (2007), *Türkiye’de Kalkınma Planları Işığında Eğitimin Kalkınmadaki Rolü*, Yüksek Lisans Tezi, Eskişehir Osmangazi Üniversitesi Sosyal Bilimler Enstitüsü.

TAŞ, Umut ve Füsun YENİLMEZ(2008), “Türkiye’de Eğitimin Kalkınma Üzerindeki Rolü ve Eğitim Yatırımlarının Geri Dönüş Oranı”, *Eskişehir Osmangazi Üniversitesi Sosyal Bilimler Dergisi*, Haziran 2008, Cilt 9, Sayı 1,s.155-186.

TEDİMEN, O. (1972), *Yüksek Kademe Yöneticilerinin Eğitilmesi ve Geliştirilmesi*, Basılmamış Doktora Tezi, İstanbul Üniversitesi, İstanbul.

TÜİK Bölgesel Göstergeler, TR41 Bursa, Eskişehir, Bilecik, 2008, Türkiye İstatistik Kurumu Matbaası, Ankara. 2009.

TÜİK., Nüfus Sayım sonuçları ve Adrese Dayalı Nüfus Sayım Sonuçları 2000,2008.

TÜİK.(2002), 2000 Genel nüfus sayımı nüfusun sosyal ve ekonomik nitelikleri.

ÖZGEÇMİŞ

26.10.1986 yılında İstanbul'un Gaziosmanpaşa ilçesinde doğdu. 6 yaşında ailesiyle Bursa'ya yerleşti. İlköğretimi Nuri Erbak İlköğretim Okulunda, Ortaöğretimi Bursa Erkek Lisesinde tamamladı. 2003 yılında Gazi Üniversitesi Sosyal Bilgiler Öğretmenliğini kazandı ve 2007 yılında mezun oldu. 2007 yılında Sakarya Üniversitesi Sosyal Bilimler Enstitüsü Coğrafya Anabilim dalında yüksek lisansa başladı. 2 yıl Bursa'da özel bir dershanede coğrafya öğretmenliği yaptı. 2 yıldır Bursa'da özel bir ilköğretim okulunda Sosyal Bilgiler öğretmenliği yapmaktadır.