

**T.C.
SAKARYA ÜNİVERSİTESİ
SOSYAL BİLİMLER ENSTİTÜSÜ
SOSYAL HİZMET ANABİLİM DALI**

**COVID-19 PANDEMİSİNDE YAŞANAN AİLE SORUNLARININ
ÇÖZÜMÜNDE SOSYAL HİZMETİN ETKİSİ
(YEMEN ÖRNEĞİ)**

Afnan Awadh BILETH

YÜKSEK LİSANS TEZİ

Danışmanı: Dr. Öğr. Üyesi İhsan KUTLU

ARALIK - 2022

T.C.
SAKARYA ÜNİVERSİTESİ
SOSYAL BİLİMLER ENSTİTÜSÜ

COVID-19 PANDEMİSİNDE YAŞANAN AİLE
SORUNLARININ ÇÖZÜMÜNDE SOSYAL HİZMETİN
ETKİSİ (YEMEN ÖRNEĞİ)

YÜKSEK LİSANS TEZİ

Afnan Awadh BILETH

Enstitü Anabilim Dalı: Sosyal Hizmet

“Bu tez 22/12/2022 tarihinde online olarak savunulmuş olup aşağıdaki isimleri bulunan jüri üyeleri tarafından oybirliği ile kabul edilmiştir.”

JÜRİ ÜYESİ	KANAATI
Prof. Dr. M. Zafer DANIŞ	Başarılı
Doç. Dr. Neşide YILDIRIM	Başarılı
Dr. Öğr. Üyesi İhsan KUTLU	Başarılı

ETİK BEYAN FORMU

Enstitünüz tarafından Uygulama Esasları çerçevesinde alınan Benzerlik Raporuna göre yukarıda bilgileri verilen tez çalışmasının benzerlik oranının herhangi bir intihal içermediğini; aksinin tespit edileceği muhtemel durumda doğabilecek her türlü hukuki sorumluluğu kabul ettiğimi ve Etik Kurul Onayı gerektiği takdirde onay belgesini aldığımı beyan ederim.

Etik kurul onay belgesine ihtiyaç var mıdır?

Evet

Hayır

(Etik Kurul izni gerektiren arařtırmalar ařağıdaki gibidir:

- Anket, mülakat, odak grup çalışması, gözlem, deney, görüşme teknikleri kullanılarak katılımcılardan veri toplanmasını gerektiren nitel ya da nicel yaklaşımlarla yürütölen her türlü arařtırmalar,
- İnsan ve hayvanların (materyal/veriler dahil) deneysel ya da dięer bilimsel amaçlarla kullanılması,
- İnsanlar üzerinde yapılan klinik arařtırmalar,
- Hayvanlar üzerinde yapılan arařtırmalar,
- Kişisel verilerin korunması kanunu gereęince retrospektif çalışmalar.)

Afnan BILETH

22/12/2022

ÖNSÖZ

Tez çalışmam sürecinde kıymetli bilgi ve birikimlerini paylaşarak desteğini esirgemeyen çok değerli tez danışmanlarım Sayın Dr. Öğr. Üyesi ÖZDEN GÜNEŞ e ve Dr. Öğr. Üyesi İhsan KUTLU'ya teşekkürlerimi sunarım.

Jürilerim Prof. Dr. Mehmet Zafer DANIŞ ve Doç. Dr. Neşide YILDIRIM hocalarıma eleştirileri ve katkılarından ötürü teşekkürlerimi sunarım.

Bu çalışmayı gerçekleştirme noktasında ihtiyaç duyduğum destek ve motivasyonu bana sonuna kadar sağlayan aile üyelerim; babam Awadh BILETH'e, annem Fwziah BAABBAD'a, üniversite hayatıma başladığım ilk günden itibaren akademik kariyerime yön veren ve bugünlere ulaşmamda büyük payı olan, hayatım boyunca kendime örnek olarak gördüğüm, çalışmalarım boyunca hep yanımda olan, maddi ve manevi desteklerini esirgemeyen sevgili kocama, arkadaşlarıma, kardeşlerime tüm kalbi duygularıyla teşekkür eder, şükranlarımı sunarım.

Afnan BILETH

22/12/2022

İÇİNDEKİLER

KISALTMALAR	iii
TABLO LİSTESİ	iv
GRAFİK LİSTESİ	v
ÖZET	vi
ABSTRACT	vii
GİRİŞ	1
BÖLÜM 1: COVID-19 SALGINI VE BUNUNLA İLİŞKİLİ KONULAR	13
1.1. Covid-19 Pandemisine Genel Bakış	13
1.2. Covid-19 Pandemisinin Etkileri ve Toplumsal Dönüşümleri	14
1.3. Covid-19 Pandemisinin Aile Üzerindeki Etkileri.....	19
1.4. Covid-19 Olaylarıyla Baş Etmede Ailenin Rolü	21
BÖLÜM 2: COVID-19 PANDEMİSİNDE SOSYAL HİZMETLERİN ROLÜ	23
2.1. Sosyal Hizmetin Covid-19 Pandemisi ile Mücadelesindeki Rolü.....	23
2.2. Covid-19 Pandemi Döneminde Sosyal Hizmette Yaşanan Sorunlar.....	27
2.3. Yemen'de Sosyal Hizmet ve Covid-19 Salgınıyla Mücadele.....	28
2.4. Covid-19 Pandemisinden Kaynaklanan Aile Problemlerinde Kullanılan Stratejiler	32
BÖLÜM 3: İLGİLİ ARAŞTIRMALAR	35
3.1. Yabancı Araştırmalar.....	35
3.2. Yerli Araştırmalar.....	38
BÖLÜM 4: ARAŞTIRMANIN YÖNTEMİ	41
4.1. Araştırmanın Modeli	41
4.2. Araştırmanın Evreni ve Örneklemi.....	41
4.3. Sınırlılıklar.....	41
4.4. Veri Toplama Araçları.....	42
4.5. Verilerin Analizi	42
BÖLÜM 5: BULGULAR	44
5.1. Demografik Değişkenler Analizi.....	44
5.2. Anket Tanımlayıcı İstatistikleri.....	48

BÖLÜM 6: TARTIŞMA	57
SONUÇ	59
KAYNAKÇA.....	62
EK	67
ÖZGEÇMİŞ	78

KISALTMALAR

WHO : Dünya Saęlık Örgütü (World Health Organization)

NASP : Ulusal Psikolog Derneęi (National Association of Psychologist)

NASW : Ulusal Sosyal Hizmet Uzmanları Derneęi (National Association of Social Workers)

IFSW : Uluslararası Sosyal Hizmet Uzmanları Federasyonu (International Federation of Social Workers)

UNEP : Birleşmiş Milletler Çevre Programı (The United Nations Environment Programme)

UNFPA: Birleşmiş Milletler Nüfus Fonu (The United Nations Population Fund)

TABLO LİSTESİ

Tablo 1: Anket Formunun Bileşimi.....	43
Tablo 2: Araştırmaya Katılanların Yaş Dağılımı.....	45
Tablo 3: Araştırmaya Katılanların Cinsiyete Göre Dağılımı.....	46
Tablo 4: Araştırmaya Katılanların Medeni Durumları.....	46
Tablo 5: Araştırmaya Katılanların Eğitim Durumları.....	47
Tablo 6: Ankete Katılanların Valiliklere Göre Dağılımı.....	48
Tablo 7: Mahallede Sosyal Merkezin Varlığına Göre Dağılımı.....	49
Tablo 8: Araştırma Grubunun Sosyal Sorunlarına Göre Betimleyici İstatistikleri	50
Tablo 9: Araştırma Grubunun Ekonomik Sorunlarına Göre Betimleyici İstatistikleri ..	52
Tablo 10: Araştırma Grubunun Psikolojik Sorunlarına Göre Betimleyici İstatistikler.....	53
Tablo 11: Araştırma Grubunun Sosyal Hizmetin Katkısını Artıran Önerilerine Göre Betimleyici İstatistikleri.....	54

GRAFİK LİSTESİ

Grafik 1: Araştırma Örnekleminin Yaşa Göre Dağılımı	45
Grafik 2: Araştırma Örnekleminin Cinsiyete Göre Dağılımı	46
Grafik 3: Araştırma Örnekleminin Medeni Hali Göre Dağılımı	47
Grafik 4: Araştırma Örnekleminin Eğitim Durumu Göre Dağılımı	48
Grafik 5: Mahallede Sosyal Merkezin Varlığına Göre Dağılımı	49

ÖZET

Başlık: Covid-19 Pandemisinde Yaşanan Aile Sorunlarının Çözümünde Sosyal Hizmetin Etkisi (Yemen Örneği)

Yazar: Afnan BILETH

Danışman: Dr. Öğr. Üyesi İhsan KUTLU

Kabul Tarih: 22/12/2022

Sayfa Sayısı: vii (ön kısım) + 67 (ana kısım)
+ 12 (ek)

Bu çalışmada; Yemen'de Covid-19 pandemisinde yaşanan aile sorunlarının çözümünde sosyal hizmetin etkisini tespit etmek amaçlanmıştır. Bunun için araştırma, çalışmanın amaçlarını temsil eden altı ana bölüme ayrılmıştır. Birinci bölüm ortaya çıkan Covid-19 doğasının tespitini ele almaktadır. İkinci bölüm Covid-19 sırasında sosyal hizmetin rolüne ve sosyal hizmetin karşılaştığı sorunlara değinilmiştir. Üçüncü bölüm ise önceki araştırmalardan en önemli çalışmaların sunulmasına ayrılmıştır. Dördüncü bölüm araştırmanın yöntemi yer almaktadır. Beşinci bölüm tüm anket sorularının tanımlayıcı istatistikleri içermektedir. Son bölüm tartışma kısmı ve en önemli önerilerin sunumuna ayrılmıştır. Araştırmanın problem ve amacına uygun olarak, genel tarama modelini kullanarak betimsel yaklaşım tercih edilmiştir.

Bu kapsamda 2022 Haziran ayı ile 2022 Temmuz ayı içerisinde online ulaşım sistemi tarafından veriler toplanmış olup veri toplama aracı olarak anket kullanılmıştır. 216 birey cevapladığı anket verileri SPSS programında işlenmiş ve araştırma sorularına uygun şekilde frekans analizi, ortalama ve yüzde dağılımları teknikleri uygulanmış, tabloları oluşturulmuştur.

Alan araştırmasının sonucunda, Covid-19 pandemisi sürecinde sosyal hizmetin her türlü aile sorununun (sosyal- ekonomik- psikolojik) çözümünde oynadığı rolün genel olarak ortalama düzeyde olan birtakım sonuçlarına ulaşıldı ve bu da sosyal hizmetin doğru bir şekilde etkinleştirilmesi gerektiğini göstermektedir.

Çalışmada genel olarak sosyal hizmetin toplumsal bilincin ve özelde aile ile olan rolünün gerekliliği önerilmiştir, toplumdaki hassas gruplara ve yüksek risk altında olanlara (düşük gelirli, engelli, yaşlı, kayıt dışı sektörlerde çalışanlar vs.) daha fazla odaklanarak, toplumun tüm kesimleri için sosyal koruma sistemlerinin güçlendirilmesini tavsiye edilmektedir. Ailenin birliğini, güvenliğini ve istikrarını etkileyebilecek krizlerden, beklentilere yönelik aile gerçeğini izlemeyi, geleceği öngörmeyi ve acil durum planlarını yürütme programları ve uygun çözümleri geliştirmeyi amaçlayan aile sorunları için ulusal bir gözlemevi kurulması ve idari olarak Sosyal İşler Konseyi ile bağlantılı olmasını önermektedir.

Anahtar Kelimeler: Covid-19, Sosyal Hizmet, Aile Sorunları, Yemen

ABSTRACT

Title of Thesis: The Effect of Social Work on the Solution of Family Problems in the Covid-19 Pandemic (Yemen Example)

Author of Thesis: Afnan BILETH

Supervisor: Assist. Prof. İhsan KUTLU

Accepted Date: 22/12/2022

Number of Pages: vii (pre text) + 67 (main body) + 12 (add)

This study aims to determine the impact of social work in solving family problems resulting from Covid-19, for that the research was divided into six main parts that represent the objectives of the study. Where the first part illustrates the nature of Covid-19. And the second part illustrates the role of social work during Covid-19 and the issues the social workers confront. The third was devoted to presenting the most important previous studies related to the research. The fourth chapter includes the method of the research. Fifth section contains descriptive statistics of all survey questions. The last part is devoted to the discussion section and the presentation of the most important recommendations.

In this context, data were collected by the online method in June 2022 and July 2022, and a questionnaire was used as a data collection tool. The questionnaire data answered by 216 people were processed in the SPSS program and Frequency Analysis, average, and percentage distribution techniques were applied by the research questions, and tables were created.

A set of results, including that the role of social work in solving various kinds of family problems (social-economic- psychological) during the Covid-19 pandemic came in general at an average level, and this indicates the need to properly activate social service and the need to activate social responsibilities and solidarity among all community institutions.

In the study, the necessity of social awareness of social work in general and its role with the family, in particular, was suggested, focusing more on vulnerable groups in society and those at high risk (low income, disabled, elderly, private sector workers, etc.), social protection systems for all segments of society were suggested. It proposes establishing a national observatory for family problems and administratively linked to the Social Affairs Council, which aims to monitor the family reality for expectations from crises that may affect the unity, security and stability of the family, to predict the future, and develop programs and appropriate solutions for implementing emergency plans.

Keywords: Covid-19, Social Work, Family Problems, Yemen

GİRİŞ

Aile, toplumu oluşturan temel birimdir. Toplumsal varlığın, uygarlık ve kültürel gözlemlerinin dayandığı yapı taşıdır. Çağdaş kavramda devletin bir mikrokozmosudur. Aile yapısındaki herhangi bir kusur, sonuçlarını toplum yapısında gösterecektir. Değerler ve idealler aileden başlar ve hedefler aile içinde belirlenir. Aile, toplumu yansıtan en temel sosyal birimdir. Kurulduğu günden bu yana aileye verilen görevler, eğitim, sosyal, ekonomik veya siyasi olaylar da dâhil olmak üzere pek çoktur. Bu durum bireylere ve toplumlara olumlu ya da olumsuz yansımaktadır. Bu, ailenin gücünün toplumun gücü, ailenin zayıflığının da toplumun zayıflığı olduğu gerçeğini doğrular. Güvenlik ve aile birbirini tamamlar ve aralarında sıkı bir bağlılık vardır, çünkü güvenlik tesis edilmeden aile hayatı olmaz ve güvenlik ancak uyumlu bir aile ortamı ve temiz bir sosyal atmosfer ile sağlanabilir (Qtaishat, 2012: 107).

Aile, insan toplumlarının başlangıcından beri çeşitli kültürlerde var olan sosyal bir sistemdir. Aile, çocuklara insan kişiliğinin yapısını doğrudan ve dolaylı olarak oluşturan ve sosyal davranışları öğreten ilk sosyal organizasyondur. Değerleri ve kültürel mirası aktarmak ve çocuğa farklı sosyal etkileşim yöntemleri sağlamak ailenin başlıca rolleri arasındadır. Bunun yanı sıra içinde bulunduğumuz çağda ardı ardına gelen değişiklikler ailenin yapısını, rollerini ve işlevlerini pek çok kez değiştirmiştir. Bu değişimler birtakım sosyal, ekonomik, kültürel ve psikolojik sorunların yanı sıra eskisinden farklı değer ve adetlerin de azalmasına, materyalizm ve bencilliğin yayılmasına neden olmuştur (Ali, 2010: 2549).

Araştırmanın Konusu

Modern çağda Yemenli aileler, sosyal ve eğitimsel misyonu yerine getirmeyi etkileyen ve çocukların sosyal yetişmesinin önüne geçen bir dizi kriz ve kırılmaya maruz kalmıştır. Bu problemler noktasında sosyal hizmetlerin toplum üzerinde büyük bir rolü vardır.

Sosyal hizmetler aile üyelerinin yaşamlarında karşılaştıkları zorlukları ortadan kaldırmalarına ve bu sorunların çözümü için çalışmalarına yardımcı olur. Aile alanı, genelde sosyal hizmet mesleğinin özelde ise bireysel hizmetin ilişkilendirildiği en eski alanlardan biridir. Daha ziyade bireye dış görünüş açısından ilk sosyal hizmet yöntemi olarak hizmet etmek, aile bireysel hizmeti olarak adlandırılmakta ve bu hizmet ailenin

sosyal performansını iyileştirmektedir. Aile üyeleri arasındaki bağları güçlendirmek, hayatlarını olumsuz etkileyen sorunları çözebilmek aynı zamanda kişisel yeteneklerini geliştirmek için çalışır (Ghobari, 2018: 9).

Yemen toplumunda sosyal hizmetin aile alanındaki rolü belirsiz olduğundan, bu araştırmada Covid-19 salgını sırasında sosyal hizmetin aile sorunları üzerindeki etkisi şu şekilde ele alınmıştır: Sosyal hizmetlerin incelenmesi ve amaçlarının ortaya çıkarılması bağlamında aile birliğini, mutluluğunu sağlayarak ailenin parçalanma ve çöküş nedenlerinden korunacak şekilde aile varlığının desteklenmesinde sosyal hizmetlerin rolünü vurgulamaktır. Diğer yandan aile bireylerinin karşılıklı bağlanması, entegrasyonu ve uyumunun önemi konusunda farkındalık yaratmak istenilmiştir.

Araştırma Problemi

Tehlikeli ve ölümcül virüslerin yayılması ile oluşan salgın hastalıklar, fiziksel ve sosyal bozuklukların ortaya çıkmasında güçlü bir ilişkisi olan stresli yaşam olaylarından biri olarak kabul edilmektedir. Salgın döneminin bitmesini bekleyen kişiler hem kendisinin hem de aile bireylerinin sağlığı için endişe duyar. Endişe faktörünün etkisi ile iş yaşamına ara vermesi, çevresiyle iletişim kuramaması ve günlük kaygılar yaşamaması nedeniyle hayatı olumsuz etkilenir. Yetkililer tarafından uygulanan karantina önlemleri, özellikle Yemen'in arka arkaya altı yıldır savaştan mustarip olduğu yüksek yoksulluk ve işsizlik oranının %65 üzerinde olduğu dönemde nüfusun üzerindeki yaşam baskılarının artmasına neden oldu. Nüfusu iki milyonu aşan Yemen, sağlık hizmetleri alanında ilaç ve tıbbi malzeme başta olmak üzere genel bir sıkıntıyla karşı karşıya kaldı. Sağlık sisteminin yetersiz olmasından kaynaklı olarak Yemen Covid-19 salgını ile baş ederken pek çok zorluk yaşadı. Özellikle ailelerin salgın döneminde sağlık faktörünün yanı sıra ekonomik, sosyal ve psikolojik durumları da olumsuz etkilendi (Ali, 2020: 94).

Yemenli aileler, Covid-19 salgını da dahil olmak üzere aileyi tehdit eden birtakım bulaşıcı hastalıklarla karşı karşıya kalmaktadır. Bu hastalıkların ortaya çıkması durumunda, mücadele edebilmek için tüm çaba, disiplin ve mesleklerin iş birliği ve entegrasyonu gerektirmektedir. Yemen toplumu Covid-19 öncesinde de birtakım bulaşıcı hastalıklarla muhatap olmuştu. Bu durum Covid-19 ve etkileri ile başa çıkmak ve Covid-19 salgını vakalarındaki bu artışı durdurmak için plan benimsemeye ve Covid-19'un yayılmasını sınırlamada bazı olumlu yönleri olmuştur.

Aile sistemi, insanoğlunun bildiği en eski sosyal sistemlerden biridir. Çağların ve toplumların değişmesiyle birlikte ailenin biçimleri de değişiyorsa, ailenin dinamik bir yapı olduğu ve bu oluşumun toplumun ilk yapı taşı olduğu sonucuna varılır. Toplum istikrarı için toplumsal ilkeler ne kadar farklı olursa olsun aile kurmanın önemi her toplumda aynıdır. Doğru aile yapısının olmadığı toplumlarda birçok sorun vardır. Ailenin ekonomik, sosyal ve psikolojik tüm işlevleri yerine getirmekle yükümlü olduğu ve çocuklarının sosyal olarak yetiştirilmesinde büyük rol oynadığı şüphesizdir. Tüm toplumlarda değişim ve gelişimin devam etmesiyle birlikte hızlı değişimlere ek olarak ailenin temel işlevlerinin yerine getirilmesindeki rolleri de küçülmüştür. Toplumların içinde bulunduğu ardışıklık, ailenin çeşitli işlevlerini yerine getirmesini etkileyen birçok kriz ve sağlık, sosyal, ekonomik, coğrafi ve kültürel faktörler gibi pek çok sorunla karşı karşıya kalmasına yol açmıştır. Tek fark, insanî yardım mesleklerinin ve sosyal kurumların aile sorunlarına ne kadar önem verdiği ve bunlarla başa çıkabildiğidir (Muhammad, 2019: 13).

Aile ilişkilerinde meydana gelen bu bozulmalar aynı zamanda ailenin, çocukların ve bir bütün olarak toplumun yaşamını tehdit etmekte olup, ailenin istikrarını, bütünlüğünü ve işlevlerini yerine getirebilmesini etkileyen en önemli sorunlardan biridir. Psikologlar çocuklardaki yüksek psikolojik sorunların aile içi ilişkilerdeki bozulmalardan ve çocuğun yoksunluklara, zulme maruz kalmasından kaynaklandığını doğrulamaktadırlar. Ebeveynlerin çocukları ile olan ilişkilerinde onları ihmal etmeleri çocukların psikolojik yapısını bozar. Aileleri tarafından ihmal edilen çocukların psikolojik gelişimleri olumsuz yönde etkilenir ve potansiyel yetenekleri körelir (Morsi, 1983).

Aile yapılarını etkileyen bir başka faktör ise ekonomidir. Özellikle günümüzde Covid-19 salgını ekonomiyi etkilemiş, çeşitli sektörlerde ülke ekonomilerinin dengelerinde paniğe ve çalkantılara yol açarak ekonomide büyük bir şoka neden olmuş, bu da aslında ekonomik büyüme oranlarının keskin negatif oranlara kaymasına neden olmuştur. Bu, toplumlarda aileler için ekonomik sorunlara yol açan, kaygı, gerginlik gibi ciddi psikolojik etkilere neden olmuştur.

Odak noktası insan olan sosyal hizmetler, genel olarak tüm toplumların sorunları ve ihtiyaçları ile ilgilendir. Özellikle aile sorunları ve ailenin sosyal işlevlerini yerine getirmede başarılı olmak için aileyi desteklemekte ve bu kapsamda tedavi edici ve

önleyici tedbirler almaktadır. Sosyal hizmetler, toplum sisteminin en önemli parçası olarak görülen ailelerin yaşam standartlarını iyileştirmek ve sorunlarını çözmek ya da sorunlarını azaltmak ve onları desteklemek yoluyla bir sosyal sistem olarak çalışır. Amaç aileyi olumsuz bir durumdan daha iyi bir duruma taşımak ve koşullarını iyileştirecek değişiklikleri hayata geçirmektir.

Ayrıca sosyal hizmetler Covid-19 pandemisinden kaynaklanan ailevi sorunları azaltmak için çalışmalar yapmaktadır. Bu çalışmalar toplumun en küçük sosyal birimi olan ailelerden başlar ve toplumun problemlerini ele alır. Aile paydasında bulunan birçok ilgili kurum interdisipliner yaklaşımla bu problemleri çeşitli şekilde ele alır.

Bu nedenle, birçok sosyal hizmet ve beşerî bilimler çalışması, sosyal hizmet mesleği için farklı profesyonel yöntemler kullanarak bu sorunları azaltma eğiliminde olmuştur.

Ebtisam Abdulkadir (1996), sosyal ve ekonomik sorunların örüntülerini ve bu sorunların boyutunu belirlemeyi ele aldığı çalışmada; aile dengesi üzerindeki etkilerinin yanı sıra babanın yokluğunun ve buna bağlı gelir kesintisinin veya azalmasının aile performansı üzerindeki etkisi, varsayılan işlevleri ve bu ailelerin, aile alanında çalışan resmi ve gayri resmi sosyal kurumlardan yardım ihtiyacı ve talebinden ne ölçüde yararlandığına ilişkin sonuçlarına varılmıştır.

Ahmed ve Darawish (2018) çalışmalarında kronik hastaların yaşadığı sosyal sorunları tespit etmeye çalışmışlar ve çalışmanın sonuçları kronik hastalıklar ile ailevi sorunların ortaya çıkması arasında bir ilişki olduğunu göstermiştir. Katılımcıların (ebeveynler ve çocukları) yanıtları sonucunda istatistiksel olarak bir farklılık olduğu tespit edilmiştir. Katılımcılardan, hastalığın türü (böbrek yetmezliği, kanser vb.), cinsiyet, medeni durum, uyruk ve hastane türü (devlet, özel) hakkında pek çok veri toplanmıştır. Farklı hastanelerde tıbbi ve sosyal ekip aracılığıyla hasta ve yakınlarının takibinin yapılması mevcut aile ilişkilerinin doğasının ve hastalığın bu ilişkileri değiştirmedeki rolü tespit edilmiştir. Bu sorunların ortaya çıkışının belirlenmesi ihtiyacı, uygun eylemi ve sosyal hizmet uzmanının hasta ve ailesi ile çalışmalarını yoğunlaştırma ihtiyacı ve kronik hastalıktan kaynaklanabilecek aile sorunlarının azaltılmasına katkıda bulunmadaki rolü hakkında bilinçlendirme çalışmaları yapılmıştır.

Dawood'un (2019) çalışması, bulaşıcı hastalıklardan etkilenen bireylerin sosyal yaşamları üzerindeki yansımalarını ve etkilerini belirlemeyi amaçlamıştır. Bu çalışma sonucunda

ankete katılanların çoğu toplumsal geleneklerin bir sonucu olarak evlilik anlaşmazlıkları da dahil olmak üzere bulaşıcı hastalığa yakalandıklarına dair haberlerin yayılmasından endişe duymaktadır.

Elfiky ve Abu El-fetouh'un (2020) çalışmalarında, Covid-19'dan kaynaklanan bazı psikolojik sorunların (psikolojik yalnızlık, depresyon ve sıkıntı, obsesif-kompulsif bozukluk, yeme bozuklukları, uyku bozuklukları, sosyal korkular vb.) doğasını belirlemeyi amaçlamıştır. Yapılan çalışmada Covid-19 virüs salgınının psikolojik sonuçlarının öğrenciler arasında en fazla “psikolojik yalnızlık” ile sonuçlandığı ifade edilmiştir.

Areeqat (2020), çalışmasında Covid-19 pandemisinin yaratacağı krizin, dünyanın son on yılda tanık olduğu ekonomik krizlerden farklı olacağını ve bu ekonomik krizin etkisinin henüz boyutunun belirlenemeyecek kadar büyük olduğunu ifade etmektedir.

Covid-19 salgını toplumu ve aileyi sadece ekonomik değil, aynı zamanda sosyal ve psikolojik olarak da etkilemiştir. Ürdün Üniversitesi Stratejik Araştırmalar Merkezi'nin (2020) araştırması da yasak ve kapatma prosedürleri sonucunda özel sektörün (kurumlar, şirketler ve dükkanlar vb.) önemli ölçüde olumsuz etkilendiğini ve sokağa çıkma yasaklarının uygulanmasının, tüm resmi ve özel kurumların işleyişinin aksamasına neden olduğunu ifade etmektedir. Bu durum aile içinde münakaşa ve anlaşmazlıklara yol açmaktadır.

Mikolai ve diğerleri (2020), çalışmalarında Birleşik Krallık'ta Covid-19 pandemisi ile ilgili hane düzeyinde sağlık, sosyal ve ekonomik hassasiyetleri ve bunların hane türleri ve coğrafi bölgeler arasında nasıl dağıldığını belirlemeye çalışmıştır. Çalışmada üç ana sonuca ulaşılmıştır: Birincisi: Covid-19 sağlık riskleri emeklilik yaşındaki ailelerde yoğunlaşsa da çalışma çağındaki ailelerin büyük bir kısmı da bu risklerle karşı karşıya olduğunu ifade etmişlerdir. İkincisi: Aktif olarak çalışan bireylerden oluşan ailelerin düşük finansal standartlar, yetersiz barınma, işsizlik, ekonomik güvensizlik ve modern teknolojiye erişim eksikliği ile karşı karşıya kalma olasılıklarının daha yüksek olduğunu ve bunun sonucunda bu aile türlerinin salgınla karşılaşma risklerinin farklı olabileceği sonucuna varılmıştır. Üçüncüsü: İngiltere ve Birleşik Krallık'ı oluşturan ülkeler arasında güvenlik risklerinin dağılımında bölgesel farklılıklar olduğunu ve bunların ailelere de yansıdığı sonucuna kanaat getirmiştir. Çalışma ayrıca Covid-19 salgınının kısa ve uzun

vadeli sonuçlarının aile tipine göre değişebileceğini de ortaya koymuştur. Ayrıca Covid-19 salgınında sağlık, sosyal ve ekonomik riskleri azaltmaya yönelik politika önlemlerinin de dikkate alınması gerektiği çıkarımında bulundu.

Teorik mirasın analizine göre ve genel olarak toplumun ve özelde ailenin (sosyal, ekonomik ve psikolojik) sorunlarına ilişkin önceki çalışmalar ve istatistiklere göre sosyal hizmetler, salgını farklı ve çoklu profesyonel yaklaşımlarla ele alınması gereken bir kriz olarak görmektedir. Teknik yöntemleri, mesleki modelleri, becerileri, bilgileri, stratejileri, teknikleri, araçları ve özel mesleki rolleri ile sosyal hizmetlerin bu sorunları azaltabileceği kanaatine varılmıştır. Bu nedenle, bu çalışma, Covid-19 salgını sırasında aile sorunlarının çözümünde sosyal hizmetin etkisini belirlemeyi amaçlamaktadır. Çalışmada Yemen örneği ele alınmıştır. Çünkü bu pandemi, Yemenli ailelerin hayattaki görevlerini yerine getirmesini ve eğitim görevlerini en uygun bir şekilde üstlenmesini engelleyen, sosyal işlevleri bozabilecek büyük tehditler oluşturmaktadır.

Araştırmanın Önemi

Bu çalışmanın önemi, Covid-19 krizinin sosyal ilişkiler sürecini büyük ölçüde etkileyen yeni bir durum olması nedeniyle aile ve toplum üzerindeki yansımalarının bilinmesi ihtiyacından kaynaklanmaktadır.

1. Yemen'de mevcut bir savaşın olması Covid-19 salgını ile mücadelede olumsuz koşulları tetiklemektedir. Bu nedenle alınan önlemler ailelerin mevcut durumlarını daha zor hale getirdi. Bu sebeple salgınla mücadele etmek ve salgının sebep olduğu olumsuz etkileri azaltmak için bilimsel çalışmaların yapılması gereklidir.
2. Bu çalışmanın sonuçları, uzmanların ailenin karşılaştığı sorunlarla başa çıkmada başarılı prosedürler ve politikalar benimsemelerine yardımcı olabilir.
3. Bu çalışma, Yemenli ailelerin sorunlarını ele alan farkındalık çalışmalarına kaynak teşkil edebilir.
4. Covid-19 pandemisi ışığında aile sorunlarını ele alan çalışmaların azlığı bilinmektedir. Bu çalışma Yemen'de bu konuyu ele alan ilk çalışmalardan biridir.
5. Bu çalışma, araştırmacıların sosyal bilimleri, özellikle sosyal hizmeti epidemiyoloji ve acil durumlarla ilişkilendiren diğer konuları araştırmaları ve krizlere müdahale için doğru rolü etkinleştirmeleri için bilimsel bir temel olarak güvenilebilecek sonuçlar sağlayacaktır.

Araştırmanın Amacı

Araştırmanın amacı, Covid-19 pandemisi gölgesinde ailenin karşılaştığı sorunları tespit etmek olup, sosyal hizmetin bu sorunlarla baş etmede aileyi destekleme konusundaki rolünü belirlemektir. Sosyal hizmetin aile ile birlikte görevini yerine getirirken karşılaştığı engellerin belirlenmesi ve sosyal hizmetin aile ile birlikte rolünü yerine getirmesine yardımcı olacak öneriler belirlemektir. Aileyi Covid-19 pandemisi gölgesinde ele almak ve ailenin bu sorunlarla yüzleşmesindeki rolüne değinmek ve ailenin yararını kendi bakış açısıyla belirlemektir.

Yemenli ailelerde Covid-19 pandemisinden kaynaklanan aile sorunlarını azaltmak için sosyal hizmet uzmanının kullanabileceği profesyonel stratejileri belirlemek de bu çalışmadaki amaçlardan biridir.

Araştırmanın Yöntemi

Nicel bir araştırma olarak tasarlanan bu çalışmada araştırma evrenini Yemen'de yaşayan bireyler oluşturmaktadır. Araştırmanın örneklemini ise Yemen'de yaşayan kartopu örnekleme tekniğiyle seçilen 216 birey oluşturmaktadır.

2022 Haziran ayı ile 2022 Temmuz ayı içerisinde online ulaşım sistemi tarafından veriler toplanmış olup veri toplama aracı olarak anket kullanılmıştır. Araştırmacı tarafından çalışmanın amacına uygun olarak oluşturulmuştur.

216 birey cevapladığı anket verileri SPSS programında işlenmiş ve araştırma sorularına uygun şekilde frekans analizi, ortalama ve yüzde dağılımları teknikleri uygulanmış, tabloları oluşturulmuştur.

Araştırma Soruları

Problem Cümlesi: Covid-19 Pandemisinde Yaşanan Aile Sorunlarının Çözümünde Sosyal Hizmetin Etkisi Nedir?

Alt Problemler

1. Yemenli ailelerin sosyal sorunlarının çözümünde sosyal hizmetin etkisi nedir?
2. Yemenli ailelerin psikolojik sorunlarının çözümünde sosyal hizmetin etkisi nedir?
3. Yemenli ailelerin ekonomik sorunlarının çözümünde sosyal hizmetin etkisi nedir?

4. Covid-19'dan kaynaklanan aile sorunlarının çözümünde sosyal hizmetin katkısını arttıran öneriler nelerdir?

Tanımlar

Bu çalışmada aşağıdaki gibi tanımlanabilecek bir dizi terim açıklanmıştır:

1. Yeni Korona Virüsü (Covid-19)

Şu ana kadar nedeni bilinmeyen bir virüs türü, solunum sistemini enfekte etmekte ve beraberinde ölüme yol açabilen soğuk algınlığına sebebiyet vermektedir. 2019'un sonlarında Çin'in Vuhan şehrinde ortaya çıktı. 8 Şubat 2020'de Çin Ulusal Sağlık Komitesi bu hastalığı yeni ortaya çıkan Covid-19 olarak adlandırdı. 11 Şubat 2020'de Dünya Sağlık Örgütü, virüsün Covid-19 tanımını resmi olarak kabul etti ve yayılma hızı nedeniyle onu küresel bir salgın olarak ilan etti. Hızla yayılan Covid-19 virüsü SARS, MERS ve yeni Covid-19 olmak üzere birden fazla virüsten oluşan büyük bir ailedir. Virüs ailesi genetik yapıda farklılıklar barındırır da yakın bağlarla ilişkilidir. Covid-19 ise solunum sistemine bulaşarak erken teşhis edilmezse zatürre aşamasına kadar gelebilen bir virüstür (WHO,2020). Covid-19 salgınının prosedürel tanımı: Yemen başta olmak üzere tüm dünyaya yayılan ve aile alanı da dahil olmak üzere çeşitli alanlarda birtakım yankı uyandıran Korona, Covid-19 adlı salgına sebep olan bir virüstür.

2. Aile

Aile kelimesi genel olarak bir konutta ikamet eden karı, koca ve onların evlenmemiş çocuklarından oluşan grubu ifade eder. Geniş aile büyükanne ve büyükbabalar dahilinde evli çocuklar ve eşleri, torunlar, amcalar, halalar, teyzeler, dayılar ve kuzenler olarak kabul edilmektedir. Geleneksel aile düzeni genellikle eşleri ve çocuklarını içerir ancak bu, diğer kişilerin varlığını engellemez. Boşanmış bir kadın ve çocukları bir aile olarak kabul edilir, ayrıca dul kadın ve çocukları da bir aile olarak kabul edilir. Batı ülkelerinde ve Amerika'da başka modeller de vardır. Gayri meşru çocuklar ve evlat edinilmiş çocuklardan oluşan aileler ve başka ülkelere çocukları olanlar, hiç evlenmemiş kadın ve erkekler bu konuya örnek verilebilir. Sonlanmış bir evliliğe de aile denir. Son yıllarda, "bir erkek ve kadın arasındaki kalıcı bağı vurgulayan" ve bunun sonucunda çocukların doğumunu ve bakımını üstlenen ve ailede düşmeyen bazı işlevleri yerine getiren çeşitli aile tanımları ortaya çıkmıştır. Toplumun ve kültürün değişmesiyle bir biçimden diğerine

gelişimi neticesinde farklı tanımlamalar oluşacaktır. Dar ve özgün anlamda ise aile, üremenin ve birincil bakımın kaynağı olan çekirdek aile olarak adlandırmaya uygundur (Boukalkal, 2018:494).

Aileyi sosyal terimlerle tanımlamak: Aile, örgüt kurallarına göre yaşayan, çalışan ve düşünen, toplum tarafından kabul edilen koşul ve şartlara dayanan, birtakım standartlar, kurallar, örf, adet, gelenek, görenek, davranış ve genel ahlâk kurallarını içeren bireyler topluluğudur, üyelerinin hak ve görevlerini belirler (Abdullah, 2012:57-58).

Prosedürel olarak sosyal bir kurum, temel bir hücre ve toplumun bileşenlerinden biri olarak tanımlanmakta ve birçok alt biçimin ve eğitimsel, dini, kültürel ve politik işlevlerin temelini oluşturan bütünsel bir sistemdir.

Araştırmacı Tariq Kamal'ın "Aile ve Aile Hayatının Sorunları" adlı kitabı, ailenin en önemli işlevlerini dört ana işleve ayırmaktadır:

1- Biyolojik İşlevleri: İnsanlığın devamı için gerekli olan nesil aile üzerinden devam etmektedir.

2- Psikolojik işlev: Nasıl ki insan büyümek ve gelişmek için gıdaya ihtiyaç duyuyorsa, sevgi, güven ve takdir gibi psikolojik ihtiyaçlarını da karşılaması gerekir ve bireyin ilk yaşadığı yer aile olduğu için ancak aile tarafından hassasiyet ve duygusal sıcaklık sağlanabilir.

3- Sosyal işlev: Bu işlevin etkisi bir çocuğun yaşamının ilk beş yılında ortaya çıkar. Özellikle bu yıllarda çocuk sosyal olarak normalleşir. Çeşitli sosyal sistemlerde (tevazu, iyi yetiştirme ve bağımsızlık), çocuğa uygun rol ve pozisyonun verilmesini, kendisini tanıtmamasını, kendi kavramını geliştirmesini, psikolojik sağlık, uyum ve sosyal çevre yaşamında ona yardımcı olan hak ve görevlerini bilmesi için sosyal standartları öğretmeyi de içerir. Aile, çocuğu sosyal olarak hazırlar. Yapılması ve yapılmaması gereken davranışlara yön verir, ona sosyal olarak etkileşimde bulunduğu dili öğretir. Çocuğa kültürel ve dini mirasları aktarır ve ona sosyal konumunu atar. Bir sosyal bilimcinin ifadelerine göre aile, bireylere toplumda belirli bir konumu garanti eden bir sosyal koç işlevini yerine getirir.

4- Ekonomik işlev: Bu işlev aileyi etkileyen en önemli işlevlerden biridir. Özellikle kırsal yaşamda sınırlı ekonomik faaliyetlerle yaşayan aile üyeleri daha iyi ekonomik şartlar için

kent yaşamına göç etmektedir. Ancak kent yaşamına göç eden aileler eskiden beri oluşturdukları, ekmek, yoğurt yapma, hayvan yetiştirme gibi pek çok faaliyeti geride bırakmaktadır.

William Ogburn, modern ailenin trajedisinin, eskiden yaptığı işlerin çoğunu kaybetmesinden kaynaklandığını ileri sürer:

1- Ekonomik işlev: Geçmişte aile kendi ürettiğini tükettiği için kendi kendine yeten bir ekonomik birimdi ve bu nedenle bankalara, fabrikalara veya mağazalara ihtiyacı yoktu.

2- Öğretim işlevi: Aile, üyelerini eğitirdi ve bu yalnızca okuma yazma öğretmek anlamına gelmiyordu. Kadınlar için daha ziyade sanat, zanaat, tarım, beden eğitimi ve ev işleri demektir.

3- Statü verme işlevi: Aile üyeleri, sosyal statülerini, aile adının büyük önem ve değere sahip olduğu bir dönemde ailelerinin statüsünden almaktaydı.

4- Koruma işlevi: Aile, üyelerini korumaktan da sorumluydu. Baba, ailesine yalnızca fiziksel koruma sağlamaz, aynı zamanda onlara ekonomik ve psikolojik koruma da sağlar, babalarının oğulları da yaşlanınca aynısını yapmaktaydı.

5- Dini işlev: Örneğin, yemek yerken şükür duası, toplu aile duaları, kutsal kitaplar okumak ve dini ritüelleri uygulanmaktaydı.

6- Eğlence işlevi: Eğlence işlevi de aile akşamları hazırlamak veya komşuların katılımıyla birkaç aile arasında sınırlıydı ve tiyatrolar ve sinemalar gibi.

3. Ailevi Sorunlar

Aile sistemi içindeki aile dengesini, iletişim ve ilişki örüntüsünü etkileyen ve çocukların uyumunu etkileyen sorunlardır (Noufal, 2021:205).

Bu çalışmada aile sorunları kavramı şu anlama gelmektedir:

1. Ailenin tutarsız tavırlarıdır.
2. Kendi toplum ve çevreleriyle uyumlarını engelleyen sorunlardır.
3. Bu sorunlar aile bireylerinin kendi aralarındaki ilişkilerinde bozulmalara neden olur.
4. Bu durumlar aile üyeleri arasında memnuniyetsizlik ve tatmin duygusuna ve birçok sosyal soruna neden olur.

Sorunlu aile bireylerinin sosyal sorunları şu şekilde belirlenir:

- Sosyal performans eksikliği: Bu çalışmada, ailede uygun psikolojik ve sosyal atmosferin olmaması, ailenin uyum sağlayamaması, çocukların yoksunluk ve sapmalara maruz kalmasından kaynaklanan bir rol, sorumluluk ve işlevler sistemi olarak çocukların ne yaptığını kastetmektedir.
- Sosyal izolasyon: Bununla kastedilen, ailelerinden gelen çocukların yalnızlık ve toplumdan uzaklaşma tartışmaları ve buna bağlı olarak sosyal etkileşim eksikliği, kendinden memnuniyetsizlik ve katılamama duygusudur.
- Sosyal uyumsuzluk: Bununla kastedilen, kişinin yaşadığı duygusal bir mücadelenin varlığı ile kendini mutlu hissetmemesi ve onunla tatmin olmaması, güdülerini, doğuştan gelen ve kazanılmış ihtiyaçları tatmin edememesidir. Bu çatışma aile içi anlaşmazlıkların bir sonucu olarak ortaya çıkar.
- Zayıf sosyal ilişkiler: Bu çalışmada, aile içi anlaşmazlıkların yaşandığı ailelerde aile üyelerinin, başkalarından sevgi ve saygı duymaları arzu edilen sosyal ilişkiler kuramamaları ve zayıf sosyal ilişkiler olarak nitelendirilir. Ayrıca bunun tezahürleri, arkadaş eksikliği, sosyal sohbetlerin eksikliği, yeni sosyal ilişkiler kurma ve başkalarıyla etkinliklere katılmaktan kaçınma, okul arkadaşları, öğretmenler ve akrabalarla kötü ilişkilerde bu kavramın içine girmektedir.

4. Sosyal Hizmet

Sosyal hizmet toplumsal kalkınma hedeflerine ve köklü inançlara uygun olarak insanlara bilimsel yöntemlerle hizmet etmek ve onların sorunlarını çözerek yeteneklerini geliştirmektir. Ayrıca toplumdaki mevcut sosyal sistemlerin rolünü doğru şekilde konumlamada ve aile üyelerinin refahını sağlamak için topluluğun ihtiyaç duyduğu sosyal yapıları oluşturmaya yardımcı olan sosyal bir sistemdir.

Sosyal hizmetler, toplumda mevcut tüm kaynakları kullanarak insanlara yardım etmeyi amaçlayan ve sosyal hizmet alanında farklı becerilere sahip eğitilmiş sosyal hizmet uzmanları tarafından toplum üyelerinin sorunlarıyla yüzleşmelerine katkıda bulunmaya ve kurumlarda çalışma yöntemleri geliştirmeye katkıda bulunmayı amaçlayan uygulamalı bir meslektir. Toplumun sosyal hastalıklardan korumak başlıca amaçları arasındadır (Abdellatif ve Moustafa, 2001:33-34).

Sosyal hizmetin prosedürel tanımı: Sosyal hizmet uzmanları tarafından yürütülen, bilgi ve beceriye dayalı ve etik standartları olan, toplumun tüm kesimlerine ve aile de dahil

olmak üzere birimlerine, hizmetlerini bilimsel bir metodolojiye göre sunan bir meslektir. Ailelere yardım etmek ve sosyal refahlarına yol açan olumlu bir deęişim yaratmak için çalışır.

5. Aile Sosyal Hizmeti

Aile ilişkilerini geliştirmeye ve sürdürmeye, bağlarını güçlendirmeye ve korumaya yönelik etkili yöntemler kullanılarak, üyelerinin yüksek düzeyde istikrar ve huzura ulaşmak için mümkün olan en yüksek düzeyden yararlanmaya çalışan bir dizi çabadır. Aile hizmeti; ailenin sorunları çözmek, mevcut performansını iyileştirmek olarak tanımlanabilir. Bunların yanı sıra aile içi davranışlar, ailenin zorluklarla mücadele şeklini, aile bütünlüğünü ve bu bütünlüğü tehdit edebilecek her şey değerlendirme kapsamına girer (Ramadan, 1999:30).

Sosyal hizmet mesleęi ister birey ister aile veya toplum düzeyinde olsun, sosyal, ekonomik ve psikolojik açıdan birden fazla amaca ulaşmayı amaçlar. Bu amaçlardan en önemlileri şunlardır (Al-Anazi, 2018:18):

1. Aile bireylerinin, özellikle de eşlerin, sağlıklı bir aile ortamına uyum sağlamalarına yardımcı olmak için sorunlarını anlamalarına ve nedenlerini, güdülerini sağlıklı bir şekilde belirlemelerine yardımcı olmaktır.
2. Sosyal hizmetin önleyici, tedavi edici ve gelişimsel amaçlarını, aile üyeleri ile aralarındaki ilişkiyi geliştirmeye yardımcı olacak şekilde gerçekleştirmek ve ailenin istikrarı için gerekli bakımı onlara sağlayan toplum kuruluşlarıyla ilişkilendirmektir.
3. Aile sorunlarının araştırılmasında bilimsel yöntemin kullanılması ve aileyi bu çalışmanın sonuçlarından, sorunların yakın ve gelecek dönemdeki sonuçlarından haberdar etmek ve aileye, içinde bulunduğu koşulların, ihtiyaçlarını karşılamada elverdiği maksimum düzeye ulaşmasına yardımcı olmaktır.
4. Başta sosyal ve çevresel koşullar olmak üzere aile sorunlarının nedenlerini belirlemede tüm kurumlardaki çalışma ekibine yardımcı olmak ve bu sorunlarla aile içi çatışmaları önlemek, gerginlik belirtilerini ortadan kaldırmak ve güçlendirmek için bir planın geliştirilmesine katkıda bulunmak ve aile hayatını zenginleştirmektir.

BÖLÜM 1: COVID-19 SALGINI VE BUNUNLA İLİŞKİLİ KONULAR

Bu bölümde Covid-19 salgınına genel bakış, salgının etkileri, sosyal dönüşümleri ve aile üzerindeki etkilerine yer verilmektedir.

1.1. Covid-19 Pandemisine Genel Bakış

İlk olarak Çin'de ortaya çıkan ve kısa bir sürede tüm dünyayı etkisi altına alan Covid-19 yılın en önemli gündemini oluşturmuştur. 11 Mart 2020 tarihinde Dünya Sağlık Örgütü Covid-19 virüsü nedeniyle küresel pandemi ilan etmiştir. Pandeminin ilanı ile birlikte birçok ülke acil durum ilan etmiş ve enfekte olanlara, temaslılara ya da yakalandığı takdirde hastalığı ağır geçireceği tahmin edilen kişilere yönelik karantina uygulamaları başlatmıştır. Pandemi sebebiyle dünya çapında toplam 6 milyon 155 bin insan hayatını kaybetmiştir (WHO, 2022).

Covid-19 ailesi yaygın bir zoonotik virüsdür, yani hayvanlar ve insanlar arasında bulaşır ve soğuk algınlığından şiddetli akut solunum sendromu (SARS) gibi daha ciddi hastalıklara kadar çeşitli hastalıklara neden olur. Yeni Corona virüsü, virüsün daha önce insanlarda keşfedilmemiş yeni bir türü olup, toplam enfeksiyon sayısı 16.401.150 kişiyi geçmiştir (Worldometers, 2020). Böylece insan güvenliğini tehdit eden bir hastalık haline geldi. Son yirmi yılda Ebola, kuş gribi, Orta Doğu solunum sendromu, SARS, Batı Nil virüsü gibi ortaya çıkan hastalıklarla mücadele için 200 milyar dolardan fazla harcama yapıldı. Ancak Covid-19, dünyaya birkaç trilyon dolara mal olan bir tahribata dönüştü (UNEP, 2020: 9).

Hem Covid-19 hastalığının kendisi hem de virüsün yayılmasını sınırlamak için alınan önlemler bireylerin sağlığını ve güvenliğini olumsuz etkileyebilir. Ayrıca sosyal mesafe, izolasyon ve karantina gibi bireylerin özgürlüklerini ihlal eden olağan dışı uygulamalar ve pandeminin ekonomi üzerindeki olumsuz etkileri bireylerde duygusal sıkıntıya neden olabilecek ve Covid-19'a bağlı akıl hastalığı riskini artırabilecek stresörler arasında yer almaktadır. Covid-19'a yakalananlar, Covid-19'a yakalanma riski genel nüfusa göre daha yüksek olanlar ve önceden ruh sağlığı veya tıbbi sorunları olanlar, Covid-19'un potansiyel psikososyal etkilerine daha duyarlıdır.

Covid-19 pandemisi, istisnasız insan toplumları üzerinde ciddi sosyal etkileri olan en büyük salgınlardan biridir. Pandeminin etkisi sadece insanların sağlık yönleriyle sınırlı kalmayıp, çeşitli ekonomik, politik ve yasal alanlara da taşmış ve pandeminin sosyal yönden incelenmesini gerekli kılmıştır.

Covid-19 pandemisi sürecinde insanlar sağlık ve psikolojik sorunlarla karşı karşıya kalırken, ekonomik sıkıntılar, ayrımcılık, işsizlik, yoksulluk, aile içi şiddet ve benzeri sorunlarla da mücadele etmek zorunda kaldılar. Böylece Covid-19, insanlar ve toplumlar için yeni bir kriz alanı oluşturmuş ve öngörülmesi zor sorunlara neden olmuştur. Bu nedenle Covid-19 başlı başına bir kriz olsa da insanların hayatlarında var olan krizleri derinleştirmesi ve yeni krizlere yol açması açısından toplumun refahını büyük ölçüde etkilemiş ve sorunların çözümü için acil müdahale gerektirmektedir.

1.2. Covid-19 Pandemisinin Etkileri ve Toplumsal Dönüşümleri

Covid-19 pandemisinin ortaya çıkışı ve yayılma hızı çağdaş dünyada meydana gelen büyük dönüşümlerin bir göstergesidir. Covid-19 salgını toplumlara büyük zorluklar getirdi fakat bu zorluklarla beraber sivil toplumun bilinçlendirilmesi konusunda yeni fırsatlar da getirdi. Belki de bu virüsün getirdiği en önemli dönüşümler arasında bunlar sayılabilir (Al-Shehri, 2021: 472-484).

Dijital Dönüşüm

Dijital dönüşüm, bireylerin nasıl algıladıkları, düşündükleri ve bilgi kullanımına odaklanarak çalışma ortamını iyileştirmeye çalışmak olarak tanımlandığından, dijital teknolojinin ve iletişim teknolojisinin tüm sosyal yönleriyle uygulanmasıyla ilişkili değişiklik olarak tanımlanmaktadır. Cihazlarda, makinelerde ve akıllı sistemlerde yaşanan baş gelişme ve dijital dönüşüm teknolojisinin ortaya çıkması, sürenin kısılmasına ve maliyetlerin düşmesine, üretim sürecinde daha fazla esneklik ve verimlilik, veri işleme ve yapay zekada daha fazla kapasite elde edilmesine yol açacaktır. Bu gelişmeler, değişimin kapsamını genişletecek ve ekonomide ve işgücü piyasasında ve sanayi sektöründe benzeri görülmemiş dönüşümlerin gerçekleşmesini sağlayacaktır.

Covid-19 döneminde teknik sektörler artık geleneksel iletişim ve bilgi arayışı ile sınırlı kalmayıp bireyler, hükümetler ve şirketler tarafından veri, içerik ve dijital uygulamaların kullanımının ve çoğu ülkede sosyal mesafe ve tamamen kapanma gölgesinde ekonomik,

sosyal ve eğitimsel faaliyetlerin sürekliliği bel kemiğini oluşturmuştur. Dijital dönüşümün, çoğu ofiste ve şirkette evden çalışmaya devam etmek ve bu virüsün getirdiği tüm engellere meydan okumak için kullanılan alternatif yöntemler yaratmıştır. Bu nedenle, dijital dünya ile etkileşimde bulunmak ve etkileşim kurmak günümüzde artık bir seçenek olmaktan çıkmış, daha çok dijital dünya ile daha iyi rekabet etme fırsatı elde etmek için dönüşüm planlarını yeniden gözden geçirmek, dijital altyapı düzeyini yükseltmek ve yeni beceriler kullanmak gerekli hale gelmiştir. Artık tüm devlet kurumları ve şirketler doğru kararlar vermede onlardan yararlanmak için veri ve yapay zekaya odaklanmaktadır (Al-Shehri, 2021: 472-484).

Eğitimsel Dönüşüm

Covid-19 pandemisinin etkisi dünyadaki eğitim sistemlerinin çoğunu etkilemiş, bu da dünyanın çoğu ülkesinde eğitim kurumlarının, üniversitelerin ve enstitülerin büyük ölçüde kapanmasına neden olmuştur. UNESCO tarafından yayınlanan verilere göre, Mart 2020'de 73'ten fazla ülkedeki hükümetlerin çoğu, dünya çapında 421 milyondan fazla öğrenci evlerinde kaldığı için okullarının kapatıldığını duyurdu.

Bu sürekli eğitimden kopmayı, çoğu eğitim kurumunu bir eğitim alternatifi olarak e-öğrenmeye (uzaktan eğitim) geçiş yapmaya ve teknolojik gelişmelerden, yapay zekadan ve çoğu formu istila eden bilgi devriminden doğrudan etkilenen eğitim sürecinde buna güvenme zorunluluğuna yol açmıştır. İnsan yaşamının şekillendirilmiş bir parçası haline geldi. E-öğrenme (uzaktan eğitim), geleneksel eğitimin sınırlarını aşan küresel bir rota haline gelene kadar, öğrencilerin akıllı telefonlara bağlanmalarında ve eğitim sürecine zorlanan eğitim uygulamalarının kullanımında bu açıkça görülmektedir.

E-Öğrenmeyi (uzaktan eğitim) uygulamanın zorluklarıyla ilgili olarak, bir çalışma (Hajar, 2020), bunların en önemlilerinin şunlar olduğunu açıklığa kavuşturmuştur: Uzak bölgelerle ilgili olarak, bazı öğrenciler için yüksek kaliteli internet hizmeti ve benzeri elektronik aracılık cihazları sağlamanın zorluğu, özellikle bilgisayarlar, uygulamaya ve laboratuvarlara ve öğretmenlerle doğrudan temasa bağlı olan, doğrudan ve sürekli izleme gerektiren bazı dersleri anlatmanın zor olduğunu ifade etmektedir. Bazı öğretmenler, çoğu gelişmekte olan ülkenin zayıf altyapısı ve bu tür bir eğitimi destekleyecek finansal kapasite ve araçların eksikliği nedeniyle geleneksel eğitime bir alternatif veya tamamlayıcı olarak e-Öğrenme (uzak eğitim) konusunda ikna olmamıştır.

Ekonomik Dönüşümler

Covid-19 pandemisinin bir sonucu olarak, küresel ekonomi, 2020'de 2008-2009 küresel mali krizinden çok daha kötü olan %3'lük keskin bir küçülme oldu. Politikaların sağladığı desteklerle ekonomik aktivitenin normale dönmesi ile birlikte 2022 yılında küresel ekonominin %58 oranında büyümesi beklenmektedir (Uluslararası Para Fonu, 2020).

Uluslararası Çalışma Örgütü tarafından hazırlanan bir rapora göre, Covid-19 pandemisinin işgücü üzerindeki etkisi de genişledi. Dünyanın yaklaşık 200 milyon tam zamanlı çalışanın pandemi döneminde yaşanan kısmi kapatmalar nedeniyle daha fazla iş yüküne maruz kaldığı ifade edilmektedir. Salgın döneminde üretimdeki düşüşten kaynaklı pek çok sektör olumsuz etkilenmiştir. Bu sektörlerin başında toptan ve perakende olmak üzere gıda sektörü, otel sektörü, işletme ve yönetim hizmetleri ve pek çok sektörün temeli olan imalat sektörü gelir. Bu sektörlerde var olan 27 milyon kişinin de salgından etkilendiği ön görülmektedir.

Daha detaylı bir bakışla, Covid-19 pandemisinin küresel düzeydeki en belirgin ekonomik yansımaları şu şekildedir:

Ekonomik Büyüme Üzerindeki Etkisi

Covid-19 pandemisinin patlak vermesinden sonra, küresel ekonomi 2020'de yaklaşık %3 küçülerek, yaklaşık 85 trilyon dolar kaybetti. Dünya Bankası ise ekonominin 2020'de yaklaşık %25 büyümesini beklemişti. Birleşmiş Milletler, küresel ekonominin 2020'de %2'den daha az büyüyeceğini ifade ederken Ekonomik İş birliği ve Kalkınma Örgütü küresel ekonominin %24 oranında büyümesini bekliyordu.

Uluslararası Ticaret Üzerindeki Etkisi

Ülkeler arasındaki sınırları kapatma prosedürlerinin bir sonucu olarak mal ticaretinde bir yavaşlama olduğu için, Covid-19 pandemisinin patlak vermesi sebebiyle uluslararası mal ve hizmet ticareti büyük ölçüde etkilendi. Hizmet ticaretinde ise en büyük etkiyi hava taşımacılığı ve turizm hizmetlerinin askıya alınmasıyla gördü.

İşgücü Piyasası Üzerindeki Etkisi

Dünyanın çoğu ülkesinde karantinanın uygulandığı dönemde en çok etkilenen sektörlerin turizm, ulaşım, eğlence ve ticari hizmetler olması, işgücünün bu sektörlerden olumsuz etkilenmesine neden oldu. Kamu ve özel sektörde daimî istihdama gelince, görevlerini

uzaktan çalışma yoluyla yürütmek için diğer alternatiflere dayandığından daha az etkilendi.

Toplumsal Değişimler

Covid-19 pandemisi toplumlara yeni bir dizi kural ve kavram dayattı. Sosyal hayatın kalıplarına yerleşen bu yeni kavramlar sosyal değişimlere yol açtı. Bu, toplumdaki bireylerin pandemi hakkında farkındalığını geliştirmeyi, sosyal sorumluluğu güçlendirmeyi ve ortak eylem ve iş birliği arzusunu uyandırmayı gerek kıldı.

Bu bağlamda Covid-19 pandemisi ile mücadelede toplumsal farkındalığı çeşitli boyutlarıyla ölçmeyi amaçlayan çalışma (Al-Rantissi, 2020), en üst düzeyde farkındalığın sosyal boyutta oluştuğunu daha sonra sırasıyla sağlık boyutu, tüketici boyutu ve medya boyutu ile temsil edildiğini doğrulamıştır.

Toplumsal dönüşümlerin en belirgin özellikleri şunlardır:

Sosyal mesafe

Sosyal mesafe, enfeksiyonu önlemenin ve salgının yayılmasını sınırlamanın önleyici bir yoldur. Mesafe, özellikle kalabalık sosyal alanlarda sosyal teması önlemek veya azaltmak da dahil olmak üzere bir dizi önlemlerle sağlanır.

Sonuç olarak kültürel ve sosyal bir kalıba dayanan toplumlarda, hastalık korkusu nedeniyle her türlü yakınlaşma azaldı ve toplanmalar en aza indirildi. İnsan doğası gereği sosyal bir varlık olduğu için yakınsama ve konsolidasyonu talep eder ve bu talep doğrultusunda pandemi döneminde de yeni uyum biçimleri ortaya çıktı.

Karantina

Karantina, enfeksiyon kaynağına maruz kaldığından şüphelenilen ve herhangi bir semptomu veya pozitif sonucu olan kişilerin aktivitelerinin kısıtlanması veya ayrılmasıdır. Enfeksiyonun yayılmasını önleyecek şekilde ve karantina içerisinde (belirlenmiş bir tesiste veya evde) belirli gereksinimlerin karşılanması gereklidir.

2020 yılı, Covid-19 yayılmasını sınırlamak için sosyal yaşam tarzında bir değişikliği beraberinde getiren “karantina” veya sosyal izolasyon kelimesinin yayılmasına tanık oldu.

Ancak bu sosyal izolasyon, özellikle yaşlılar ve özel ihtiyaçları olan kişiler gibi izolasyon tehdidi altında olan bireyler için sosyal iletişimin bozulmasına yol açabileceğinden olumsuz sonuçlar doğurabilmektedir. Kronik hastalıklardan mustarip olanlar, zihinsel ve fiziksel sağlıkları olan diğer insanlara göre daha fazla tehdit altındadır.

Sosyal dayanışma

Sosyal dayanışma, sosyal etkileşimin bir tezahürü ve belirli bir işin performansında bireylerin karşılıklı etkisini yansıtan sosyal bir fenomen olan davranış kalıplarının bir modelidir. İnsanın doğası gereği sosyal bir varlık olduğu gerçeğinden hareketle, ancak ortak ihtiyaçlarını karşılamak için işbirliği yapan ve birbirine bağımlı olan bir grubun sınırları içinde yaşayabilir.

Fransız sosyolog Emile Durkheim'in bahsettiği otomatikleştirilmiş sosyal dayanışmanın bazı tezahürleri Covid-19 pandemisinde, modernite aşamasından sonra dünyadaki çoğu toplum tarafından üstlenilen geleneksel sosyal dayanışma kültürü ile ortaya çıktı. Özellikle otomatikleştirilmiş sosyal dayanışma kapitalizmin önceki örgütsel aşamalarının bir özelliği olarak kabul edilir ve bu geleneksel dayanışma, gelenekler ve aralarındaki ortak duygular aracılığıyla sağlanır.

Bu açıdan bakıldığında Covid-19 pandemisi, özellikle vatandaşlarının ihtiyaçlarını karşılayamayan yoksul ülkelerde insanların sosyal dayanışmasını artırmıştır.

Covid-19 aynı zamanda yetimlere destek olmak, engellilere ve yoksullara yardım etmek gibi geleneksel pek çok iyiliği arttırmaya yardımcı oldu. Bunun haricinde pandemi geleneksel olmayan, tutuklulara barınma sağlanması, temizlik malzemelerinin temini için yardım etme, karantinaya giren kişilerin işini sağlama gibi pek çok iyilik kavramını da yaygınlaştırdı. Aynı zamanda tıp kurumlarına olan maddi ve manevi ilgiyi de artırdı. Özellikle sivil toplum örgütleri ve çeşitli devlet politikalarında internete erişimi kısıtlı olan ve eğitimine devam eden pek çok öğrenci için elektronik iletişim cihazları desteği sağladı. Temel ihtiyaçların yanı sıra pek çok dünya ülkesinde halkın eğlenmesini sağlamak amacıyla kapanma dönemlerinde çeşitli seyyar gösteriler sergilendi ve hediyeler dağıtıldı (Al-Shehri, 2021: 472-484).

1.3. Covid-19 Pandemisinin Aile Üzerindeki Etkileri

Genel olarak Dünya, özelde Yemen, Aralık 2019'da ilk kez Çin'in Wuhan kentinde ortaya çıktıktan sonra yol açtığı sağlık krizi ve çevreye hızla yayılması nedeniyle istisnai bir durum yaşadı. Dünya genelinde can kayıplarına, sağlık komplikasyonlarına ve yüksek koruyucu maliyetlere yol açan bu durum hastalık seviyesinden salgına dönüştü. Pandemi ile birlikte panik ve gerilim tezahürleri hızlandı. Birçok ekonomistin ve uzmanın değerlendirmesine göre Dünya, 2008 küresel mali krizinden daha kötü ve 1929 küresel bunalımı ve öncekilerden çok daha büyük bir krize sürüklendi. Tüm ülkeler virüsün yayılmasını önlemek adına kısmi ve tam izolasyon yöntemlerine başvurular (WHO, 2020).

Tüm bu nedenler pandemi sürecinden aile sistemini de etkilemiştir. Aile, toplumun çekirdeğini oluşturan ve ruhsal, psikolojik, yaşamsal ve sosyal işlevler gibi çok yönlü işlevlere sahip olup, Covid-19 pandemisi ortaya çıktığında, bireylerin yanı sıra aile ilişkileri kapsamında da çeşitli psikolojik ve sosyal zorluklar da ortaya çıkmıştır. Davranış değişiklikleri ve etkilenen aile ilişkileri aile üyelerinin rolleri pek çok yönden etkilenmiştir. Ayrıca Covid-19 pandemisi süresince aile bireyleri sosyal mesafe, maske kullanımı, karantina ve izolasyon gibi zorluklarla uğraşmak zorunda kalmıştır. Covid-19 enfeksiyonu olan aile bireylerinin diğer aile üyelerine bulaşmasını önlemek için ev hijyenini sağlamak ve diğer aile üleriyle sosyal mesafeyi korumak gibi somut zorlukların yanı sıra, virüs bulaşmış bir aile üyesinin ölümü gibi psikososyal zorluklar veya diğer aile üyelerinin enfeksiyonu gibi pek çok sorunla karşılaşmışlardır.

Salgınlar Covid-19 pandemisi mevcut toplumsal cinsiyet eşitsizliğini ve kırılganlıklarını şiddetlendirebilir, istismar riskini artırabilir ve kadınlar ve kızlar, artan gerilimler nedeniyle örneğin yakın partner şiddeti ve diğer aile içi şiddet türleri gibi daha fazla risk altında olabilir. Ayrıca toplumsal cinsiyete dayalı şiddetin diğer biçimlerinden kaynaklanan artan risklerle karşı karşıyadırlar. Örneğin, Batı Afrika'daki Ebola salgınının (2013-2016) ekonomik ve psikolojik etkileri, kadınları ve çocukları daha fazla sömürü ve toplumsal cinsiyete dayalı şiddet riskine sokmuştur (UNFPA, 2020).

Covid-19 pandemisi sürecinin aile üzerine etkisi kapsamında bir diğer üzerinde durulması gereken nokta ise salgın dönemi ve bu dönemi kontrol altında tutmak için yapılan düzenlemelerin hamilelik süreci ve yeni doğan üzerindeki olası psikososyal etkileridir.

Pandemi başlamadan önce Dünya Sağlık Örgütü tarafından yayınlanan raporda dünya genelinde gebelerin yaklaşık %10'unun ve yeni doğum yapmış kadınların %13'ünün öncelikle depresyon olmak üzere farklı psikolojik sorunlar yaşamakta olduğu belirtilmiştir (WHO, 2020). Gebelik döneminde anneleri Covid-19 enfeksiyonu ile karşılaşmış bebekler ileriki zamanlarda ortaya çıkabilecek problemler açısından göz önünde bulundurulmalı, pandemi döneminde gebe izlemleri devam ettirilmeli ve psikolojik hizmetlere ulaşılabilirliğin sağlanması gerekmektedir (Zeng vd., 2020).

Covid-19 pandemisi sırasında evde geçirilen sürenin artması, karantina ve uygulanan kısıtlamalar ile bu durum ev içi yaşamda ve aile ilişkilerinde çocuklara ve kadınlara yönelik şiddetin artmasına neden olmuştur. Bu da kadınların pandemi sırasında sosyal mesafe ve sosyal izolasyon önlemleri nedeniyle psikososyal destek ve kaynaklara erişememesine neden oldu. Ayrıca, Covid-19 pandemisi sonucunda ev işlerinin artması ve yaşlı, engelli, çocuk bakımı gibi uğraşların daha fazla olması sonucunda kadınların ruh sağlığı bozuldu. Ayrıca okul ortamından uzaklaşmak ve evde daha fazla zaman geçirmek hem çocukların gelişimi açısından hem de kadınların üzerindeki yükün artması açısından zorluklar yaratmıştır (Kara, 2020).

Ekonomiyi etkisi altına alan Covid-19 pandemisinin bir sonucu olarak işsizlik oranları da yükseldi. İş gücü, aile geliri, sosyal ve muhtemelen siyasi uyum için uzun vadeli sonuçları olan hasarın onarılması muhtemelen yıllar alacaktır. Salgın koşullarıyla birlikte bireyler ve aileler işsizlik ve geçim sorunlarıyla daha derinden yüzleşmek zorunda kalmıştır. Salgın ayrıca küresel yoksulluğu derinleştirdi ve ekonomiyi olumsuz etkiledi. Bu etkiler, kısa ve uzun vadede bireysel geliri ve ailelerin yaşam kalitesini düşürmüştür.

Düşük sosyoekonomik statüye sahip kişilerin Covid-19'a maruz kalma riskini artıran bir dizi faktör vardır. Birincisi, ekonomik açıdan dezavantajlı insanlar aşırı kalabalık konutlarda yaşamaktadırlar. Kötü barınma koşulları, sınırlı açık kişisel alan ve aşırı kalabalık sosyal mesafeyi zorlaştırmaktadır. İkincisi, ekonomik olarak daha yoksul insanlar genellikle evden çalışmalarına izin vermeyen işlerde çalıştırılıyor. Buna süpermarket ve depo çalışanları ve otobüs şoförleri dâhildir. Üçüncüsü, düşük sosyoekonomik statüye sahip kişiler, hastalığın daha sonraki bir aşamasında sağlık hizmetlerine başvurmakta ve bu da daha kötü sağlık sonuçlarına yol açmaktadır (Kuruhalil vd., 2020).

1.4. Covid-19 Olaylarıyla Baş Etmede Ailenin Rolü

1- Sakinliđi ve sükuneti korumak: Çocuklar ebeveynlerinin sözlü tepkilerine tepki verir ve onları takip eder. Ebeveynlerin mevcut virüsü, önleme çabaları, ilgili olaylar hakkında söyledikleri ve yaptıkları çocukların kaygısını artırabilir veya azaltabilir. Bu nedenle ebeveynler aile içi iletişimi doğru şekilde sürdürebilirliğini sağlamak amacıyla çocukların duygularını ifade etmelerine ve endişelerine uygun bir bakış açısıyla yeniden formüle etmelerine yardımcı olmalıdır (Alskafi, 2020: 23-26).

2- Aşırı Suçlamadan Kaçınmak: Gerginlik yüksek olduğunda ve bireyler bazen birbirlerini suçlamaya çalıştığında, suçu virüsten sorumlu herhangi bir gruba yüklemekten kaçınmak önemlidir. Yapılması gereken, başkalarına yönelik olumsuz yorumları durdurmak ve bu olumsuz yorumların olmaması gerektiğini aile bireylerine ve özelliklere çocuklara doğru şekilde ifade etmek gerekir. (Alskafi, 2020: 23-26).

3- Televizyon izleme ve sosyal medya kontrolü: Bu araçlar doğru kullanılmadığında çocuklar için çok tehlikelidir. Bu nedenle çocukları rahatsız edebilecek bilgileri izlemekten veya dinlemekten ve çocuklarla ilgili birtakım bilgiler hakkında konuşmaktan kaçınarak televizyon izlemeyi veya internet, sosyal medya aracılığıyla bilgilere erişmelerini kısıtlamak gerekir. İnternette yayılan ve bu hastalık hakkında söylentilere, yanlış bilgilere ve gerçeğe dayalı bilgilerin doğrulanmasına dayalı olabilecek virüs, çocuklar yerine oyunlara veya diğer ilginç etkinliklere dahil olduğunda kaygıyı azaltmaya yardımcı olabilir.

Ebeveynler, çocuklarını virüsün belirtileriyle basit bir şekilde tanıştırmalı ve gerçeklerin sadece abartmanın yüksek bir gerilime yol açmamasından emin olmalı ve çocuklara yetişkinlerin bu sorunu çözmek için çalıştığını hatırlatmalıdır. Çocuklara gerçekçi bilgilerin yokluğunda kendilerini korumak için alabilecekleri önlemler anlatılmalıdır. Çocuklar genellikle gerçeklikten çok daha kötü durumları hayal ederler. Aynı zamanda ebeveynler çocukların endişelerini göz ardı etmemeli ve onlara şu anda bu ülkede çok az sayıda Covid-19 bulaşmış insan olduğunu ve çocuklara bu hastalığın yakın insanlar arasında yayıldığına söylenebileceğini açıklamalıdır. Enfekte bir kişi öksürdüğünde veya hapşırduğunda ve bir kişi enfekte bir yüzeye veya nesneye dokunduğunda yayılabileceğine inanılır, bu yüzden kendilerini korumaları gerektiğini vurgulamak önemlidir (Alskafi, 2020: 23-26).

4- Yaşa uygun anlatımın yapılması: Anaokulu ve ilköğretim çağındaki çocukların, virüsle ilgili gerçekleri, okullarının ve evlerinin güvende olduğuna ve yetişkinlerin hastalanmaları durumunda sağlıklarına kavuşacaklarına dair basit bilgilerin hatırlatılmasına ihtiyaç duyarlar. İnsanların her gün mikropların yayılmasını durdurmak için el yıkamak gibi attığı basit adımlar sağlıklı kalmayı sağlar. Çocuklar için “Yetişkinler bizi güvende tutmak için çalışıyor.” gibi bir dil kullanmak çocuklar için atılabilecek basit ama etkili adımlardır (National Association of School Psychologist, 2020).

5- Karantinada online eğitime uyum: Çocukları evde uzaktan öğrenmeye ve ev karantinası sırasında ev ödevlerini yapmaya alıştırmak kolay değildir ancak okullarından ödev ve dijital öğrenmenin ne olduğunu öğrenerek ebeveynlerin bunu yapmasına yardımcı olmanın birkaç yolu vardır. Evde kaldıkları süre boyunca hangi teknolojiye ihtiyaç duyabileceklerini öğrenmelidirler. Okulları onlara ev ödevi veya dijital öğrenme sağlamıyorsa, çocuklar, okuldan uzakta geçirdikleri zaman boyunca keşfetmek istedikleri kitapları seçmeye teşvik edilebilir. Kart oyunları, masa oyunları, bulmacalar ve aktif veya yaratıcı kalmanın diğer yolları da düşünülebilir.

Daha büyük gençler için deneyebilecekleri ücretsiz çevrimiçi kurslar vardır. Gençler ayrıca çevrimiçi etkinliklere veya kaynaklara da erişebilir (Mind, 2020: 447).

BÖLÜM 2: COVID-19 PANDEMİSİNDE SOSYAL HİZMETLERİN ROLÜ

Bu bölümde; sosyal hizmetin Covid-19 pandemisi ile mücadeledeki rolü, pandemi döneminde sosyal hizmetlerde yaşanan sorunlar ve aile içi problemlerde kullanılan model, teknik ve stratejilere yer verilmektedir.

2.1. Sosyal Hizmetin Covid-19 Pandemisi ile Mücadelesindeki Rolü

Modern bir insan mesleği olarak sosyal hizmetler 20.yy'ın başlarına kadar dayanmaktadır. Sosyal hizmet, bir grubu diğerinden ayırmadan bireylerin, grupların ve toplumların sosyal refahını ve ilerlemesini sağlamayı amaçlamaktadır.

Öte yandan bulaşıcı bir hastalık, insanları veya hayvanları etkileyen ve bir enfeksiyonun sonucu olan bir hastalıktır. Salgın, bu bulaşıcı hastalığın bir toplulukta veya bölgede ortak bir faktöre bağlı olarak bir dereceye veya yüzdeye kadar yayılması anlamına gelir. Bu hastalığın beklenen normal yayılma düzeyini açıkça aşıyor. Bir salgının ortaya çıktığını gösteren vaka sayısı, enfeksiyonun nedenine, maruz kalan popülasyonun büyüklüğüne ve özelliklerine, nedene maruz kalma yöntemine ve hastalığın konumuna bağlı olarak değişmektedir (WHO, 2004: 7).

İstisnasız tüm bilimler ve meslekler ister önleme ister tedavi düzeyinde Covid-19 salgınıyla mücadeleye katkıda bulunmak için çok çalıştı. Bu meslekler arasında sosyal hizmet mesleği yer almakta olup bireylere, gruplara, organizasyonlara ve toplumlara özen gösteren ve insanların yeteneklerini geliştirmelerine, kaynaklarını geliştirmelerine, ihtiyaçlarını karşılamalarına ve sorunlarını çözmelerine yardımcı olan insancıl mesleklerden biridir. Veba ve tüberküloz salgını ortaya çıkışında olduğu gibi Covid-19'da da sosyal hizmetlerin sağlık salgınlarıyla mücadelede etkili bir rolü olduğu bilinmektedir.

Sosyal hizmetlerin gerek toplum gerek birey özelinde birçok soruna etkin çözüm üretmesi bu mesleğe yönelik önemin ve farkındalığın artmasına neden olmuştur. Sosyal hizmetler felsefesi, ilkeleri, yöntemleri, amaçları ve etiği ile insani bir meslektir. Öncelikle insanların yeteneklerini geliştirmelerine, ihtiyaçlarını tatmin etmelerine yardımcı olmayı amaçlayan sosyal hizmet alanlarının çeşitlenmesine ve çoğalmasına yardımcı olmuştur. Toplumun kültürü ve kaynakları çerçevesinde etkili pozitif ilişkiler ve uygun yaşam

düzeylelerine ulaşmak için ihtiyaları karřılamak, onları sorunlardan korumak ve bu sorunları tedavi etmek başlıca amalarındandır. Sosyal hizmet mesleđi, genellikle toplumun herhangi bir sektörünü kesimlerini, kategorilerini ve bölgelerini kapsayan çok çeřitli alanlarda alıřır ve bu sektörlerin, kesimlerin, grupların ve bölgelerin yeteneklerini geliřtirmelerine, yařam kalitelerinin artırmasına yardımcı olmak amacıyla alıřır. İhtiyalarını belirleme, sorunlarını önleme ve tedavi düzeyinde yardımcı olur. Bu alanlar arasında örneđin sosyal hizmet uygulamasının hayati ve önemli bir alanı olan aile alanı sayılabilir.

Pandeminin başlangıcından bu yana sosyal hizmet uzmanları, insanları ihtiyaç duydukları hizmetlere yönlendirmek, sosyal izolasyonun neden olduđu yalnızlıđı azaltmak ve bağlantıda kalmak için telefon hizmetlerini, interneti, video ve sosyal medya bağlantılarını kullanmak ve sosyal hizmet sađlamak gibi çeřitli roller üstlenmiřtir. Korku ve endiřeyi azaltmak için psikososyal destek danıřmanlıđının yanı sıra salgınla mücadele konusunda alıřmalar ve arařtırmalar yürütmektedir.

Birok arařtırmacı (örneđin: Süleyman, 2020 ve Abu Al-Nasr, 2021), bulařıcı hastalıklarla mücadelede sosyal hizmetin oklu rollerine dikkat ekmiřtir, bunlardan en önemlileri řunlardır:

- Sosyal hizmetler dijital platformlar üzerinden Covid-19'un tehlikeleri hakkında bilgi vererek ve farkındalık yaratarak sosyal sorumluluđun geliřmesinde rol sahibidir.
- Toplum kurumlarını, ortaya ıkan Covid-19 pandemisi sırasında toplumun tüm üyeleriyle birlikte gelişimsel, önleyici ve iyileřtirici rollerini yerine getirmek için sosyal hizmetle işbirliđi yapmaya ve desteklemeye ađırarak, uygulayıcıları ve akademisyenleri karar verme pozisyonlarına dahil etmektedir.
- Covid-19 krizinin yönetilmesine yönelik planlamada sosyal hizmetin rolü üzerine daha fazla alıřma ve arařtırma yapılması ve yeni Covid-19 pandemisinin toplumun tüm üyeleri üzerindeki sosyal etkisi, Covid-19 pandemisi sırasında bireyin ihtiyalarına cevap veren program ve politikaları izlemek ve deđerlendirmek için alıřmaktadır.

Uluslararası Sosyal Hizmet Uzmanları Federasyonu'ndan Covid-19 Pandemisi ile İlgili Duyuru

Bu duyuru 13 Nisan 2020'de Uluslararası Sosyal Hizmet Uzmanları Federasyonu (IFSW) tarafından yayınlandı:

Dünyadaki çoğu ülke, hastalığın yayılmasını önlemek için fiziksel izolasyon önlemleri aldı. Bu tedbirler kapsamında vatandaşların serbest dolaşımı kısıtlandı ve insanların evlerinden çıkmalarını engellemek için sokağa çıkma yasakları veya sınırlamalar getirildi.

Sosyal hizmet uzmanları bu önlemlerden bazılarının gerekli olduğunu kabul etmelerine rağmen, bu önlemlerin sahip olduğu ciddi sosyal sonuçları ifade etmektedirler.

Uygulanan kısıtlamalar birçok kişinin işini kaybetmesine, önemli gelir kayıplarına, sosyal olarak dışlanmış sektörlerin sağlık, barınma, eğitim, gıda ve sosyal korumayı etkileyen durumlara neden olmuştur. Tedbirler ayrıca, işlerinde yaşayan insanların zaten güvencesiz durumunu daha da kötüleştirdi. Bu aciliyet ve acil durum zamanlarında, işçi sınıfının yaşam durumunu istikrarsızlaştıran, sözleşme türlerine ve çalışma saatlerine göre sürekli genişleyen çalışma koşulları kategorileri olmuştur. Sosyal hizmet, kapsayıcı modelin çelişkilerinin kurucu bir parçası haline gelir. Onların oluşumu, yalnızca eylemlerini sınırlamakla kalmayıp aynı zamanda toplumsal senaryolara öznellik ve profesyonel bakışı da sınırlayan iş güvencesizliği koşullarıyla doğrudan ve şiddetli bir şekilde geçmektedir.

Sokağa çıkmaların kısıtlanması durumu, cinsiyete ve nesillere (çocukluk, yaşlı yetişkinler) dayalı şiddet ve cinsel istismar gibi sorunları şiddetlendirmektedir. Araştırmalar, evleri kamusal bağlamlarda görünmez kıldığı için, bu nüfuslar için zarar görebilirlik ve tehlikelerin arttığını ortaya koymaktadır. Benzer şekilde ev içinde yaşanabilecek saldırılara zaman ve mekân fırsatı sunmaktadır.

Göçmen nüfusun savunmasız durumu, bu bağlamlarda daha güvencesiz hale gelmektedir. Birçoğu göçmen statüleri nedeniyle sosyal yardımlara, eğitim ve sağlık sistemlerine erişimden yoksundur. Bazı ülkelerde, Covid-19 nedeniyle ortaya çıkan olağanüstü hâl, kötü muameleyi ve bu nüfusun hak ihlallerini yoğunlaştırmak için bir bahane olarak kullanılmıştır.

Özelleştirilmiş sağlık sistemlerine sahip bazı ülkelerde evrensel hizmet sunum süreçleri bulunmamakta ve pandemi sırasında hastanelere, doktorlara, laboratuvarlara, eczanelere ve diğer fiziksel ve zihinsel sağlık hizmetlerine erişimde ciddi durumlar ortaya çıkmaktadır. Diğer ülkelerde, hastalığı tespit etmek için yapılan testler sınırlıdır, solunum

yardımları eksiktir ve sonuçlar gecikmektedir. Küresel salgına yanıt için hayati önem taşıyan istatistik toplama ve epidemiyolojik projeksiyonlar yapma sorunlarına katkıda bulunur.

Bulaşma önlemleri için gerekli temizlik malzemelerinin eksikliği bildirilmiştir.

Evsizler, işlevsel çeşitliliğe sahip gruplar, izole topluluklar veya günlük gelire bağlı grupları içeren ancak bunlarla sınırlı olmayan özel ihtiyaçları olan gruplara ilgi eksikliği bulunmaktadır. Bu gruplar, kendilerine bakmak, sosyal yardımlara, bilgiye, sağlık hizmetlerine ve diğer önlemlere erişim sağlamak için özel önlemler gerektirir.

Hastalığın neden olduğu stresörler ve hastalıkla mücadele için gerekli önlemlerin bir sonucu olarak bireylere, ailelere, topluluklara ve kuruluşlara yönelik gerginlik artmaktadır. Birçok insan için bu stresler, duygusal koşulların gelişmesine veya hali hazırda var olan koşulların ağırlaşmasına karşı savunmasızlıklarını artırır. Bu, uzaktan çalışan insanların gerilimlerini, çocukların evde eğitimi ve pandemi sırasında teknolojik ekipmana, internete ve bilgiye erişim, uzaktan eğitim ve işleme yardımı için gerekli diğer iletişim ekipmanlarına erişim eksikliğini içermektedir. Bulaşma korkusunun neden olduğu gerilimler, ruh sağlığı sorunlarının artması, çocukların tam bakımının ve bağımlı durumdaki diğer insanların ima ettiği gerilimler de buna eklenmektedir.

Bazı ülkelerde, acil durum yönetimi ve fonların şirketler ve siyasi elitlerle ilişkili kişiler lehine yönlendirilmesi için siyasi yolsuzlukta bir artış bildirilmektedir.

Pek çok yer, kamu iletişim hizmetlerinin zayıf olduğunu ve hükümetin yanıtında senkronizasyon eksikliği olduğunu bildirmektedir. Bu da aynı siyasi yapılardan çelişkili mesajların verilmesine neden olmakta ve insanlarda gerilim ve umutsuzluk yaratmaktadır.

Diğer ülkelerde, sağlık hizmetleri, sosyal hizmetlerin sağlanmasında ayrı bir şekilde önceliklendirilmiştir. Bu müdahalelerde, ülkelerdeki sağlık kalitesinin, bu pandemiye herhangi bir sağlıklı müdahale sırasında ele alınması gereken diğer sosyal faktörler tarafından belirlendiği unutulmaktadır. Sosyal hizmet uzmanlarının ve halk sağlığı müdahalesiyle ilgili ve gerekli diğer mesleklerin, acil müdahalede işçi sınıfına yönelik hükümet teşviklerinde nasıl görünmez olduğunu ve görmezden geldiği sosyal hizmet uzmanları tarafından endişeyle not edilmektedir. Ülkelerin çoğunda, sosyal hizmet uzmanları ve diğer acil müdahale uzmanları, kendilerini bulaşmadan koruyacak protokollerden ve güvenlik garantilerinden yoksundur.

Özellikle sađlık alanında ürün veya hizmet satan şirketler tarafından yapılan ekonomik istismar (örneğin, jel içinde test veya alkol toplanması gibi) ve genel olarak tüm ürünlerin fiyatlarındaki artış konusunda uyarılmaktadır.

Pandemi sırasında çalışan insanların, tarihsel olarak dışlanmış ve yoksullaştırılmış grupların gerçek ihtiyaçlarını karşılamayan birçok yardım ve kurtarma önlemi alınmaktadır. Olağanüstü hâl çerçevesinde bazı ülkeler, yoksulluk içindeki ailelerin beslenmesi için ekonomik destek önlemleri oluşturdu ancak bunları yürürlüğe koyma şeklini planlanmadı. Bunun sonucu, önemli sektörlerin yardımdan dışlanması ve diğer durumlarda belirli bir nüfusun virüsün bulaşmasına maruz kalması olmuştur.

2.2. Covid-19 Pandemi Döneminde Sosyal Hizmette Yaşanan Sorunlar

Bulaşıcı hastalıklar, sosyal nitelikteki sađlık fenomenleridir; çünkü insan grupları arasında yayılarak belirli bir süreliğine de olsa bir gruba bađlı bir fenomen haline gelir ve toplumun sosyal ve kültürel yapısı bireylerin bulaşıcı hastalıklara maruz kalma riskini etkiler. Enfeksiyon olasılıđını önlemek için tedavi veya direnç sürecinin etkinliđi ve sosyal alışkanlıklar, bulaşıcı hastalıklarla enfeksiyon riskini etkileyen en önemli boyutlardan biridir. Bu hastalıklarla enfeksiyonu önlemek için temel alışkanlıklarda belirli deđişikliklere ihtiyaç vardır.

Covid-19 salgını nedeniyle karantina ve sınırlı iletişim koşullarından etkilenen sosyal hizmet, bu dönemde mesleki faaliyetlerini gerçekleştirirken birçok zorlukla karşılaştı. Sosyal hizmette karşılaşılan en yaygın zorluklar arasında fiziksel mesafe gereksinimleri ve dolayısıyla telefon görüşmelerine bađımlılık yer almaktadır. Evden "uzaktan çalışma" ile ilgili durumlar zorlukları da beraberinde getirdi. Bazı müracaatçıların teknolojiye erişememesi veya kullanamaması bunlardan en temel olanlardır. Sosyal hizmet uzmanları göz teması kurmadan veya yaşam alanını ilk elden deneyimlemeden evdeki koşulları deđerlendiremez veya mevcut ilişkilerin doğasını belirleyemezler. Bu nedenle görüntülü aramalarda pek çok zorlukla karşılaşılmıştır. Karşılaştıkları bir diđer zorluk ise başvuru sahiplerinin kullandıkları kişisel koruyucu donanımların iletişim, sözel olmayan ipuçlarını alma ve empati gibi becerilerini kullanma olasılıklarını engelleyebilecek olmasıdır (Selçuk, 2021: 3751).

2.3. Yemen'de Sosyal Hizmet ve Covid-19 Salgınıyla Mücadele

Yemen Cumhuriyeti

Yemen Cumhuriyeti, Arap Yarımadası'nın güneyinde, Asya kıtasının güneybatısında yer almaktadır. Yemen Cumhuriyeti, yerel yönetim sistemi çerçevesinde idari olarak başkent dahil 21 valiliğe bölünmüştür. 2021 yılı için Yemen nüfusu yaklaşık 30.490.639 kişidir. Yemen Cumhuriyeti'ndeki yönetim sistemi cumhuriyetçi ve demokratiktir. Halk gücün sahibi ve kaynağıdır. Halk gücünü doğrudan referandum ve genel seçimler yoluyla kullanır. Ayrıca yasama, yürütme ve yargı organları ve seçilmiş yerel yönetimler aracılığıyla dolaylı olarak kullanır. Yemen Cumhuriyeti'ndeki siyasi sistem, siyasi ve partizan çoğulculuğa dayanmaktadır. Güç, genel seçimler yoluyla barışçıl bir şekilde aktarılır ve paylaşılır (Ulusal Bilgi Merkezi, 2015).

Yemen'de Sosyal Hizmet

Sosyal İşler ve Çalışma Bakanlığı başta olmak üzere diğer ilgili bakanlıklar devleti temsilen ihtiyaç duyan gruplara sosyal hizmet sistemleri sağlar. Çeşitli bakanlıkların halihazırda, hizmetlerini mevcut yeteneklerle ve yerel, bölgesel ve uluslararası sivil kuruluşlardan ve özel sektörden aldığı destekle geliştirmek için çalışan bir dizi sosyal merkez ve rol bulunmaktadır.

Eğitim, sağlık ve sosyal hizmetler, toplumun ve devletin katkıda bulunduğu gelişimin temel taşlarıdır. Devlet, toplumla dayanışma içinde doğal afetler ve kamusal sıkıntıların yol açtığı sorunlarına çözüm üretmektedir.

Yemen hükümeti, yapısal uyum programına paralel sosyal koruma politikaları uygulamak ve ekonomik reform programının olumsuz etkilerini sınırlamak için çalışır. Hükümet, özel sektör ve sivil kuruluşlar arasındaki ortaklıklara dayanan bir dizi sosyal güvenlik ağı kurumu kurmuştur. Bu amaçla, Sosyal Güvenlik Ağı Ulusal Komitesi'nin oluşturulması için cumhuriyetçi bir karar çıkarılmış ve bu komite, sosyal güvenlik ağı ve sosyal korumanın tüm programları ve projeleri için denetleme, planlama ve koordinasyon rolünü üstlenmiştir.

Bunu sağlamak için mevzuat ve kanunlar çıkarılmış, sivil kültür ve kalkınma sürecine halk katılımı sağlamlaştırılarak sivil toplum bileşenlerinin ve kurumlarının oluşumuna yönelik altyapının oluşturulması başlatılmıştır (Ulusal Bilgi Merkezi, 2015).

Bu sektörün gelişmeyi ilerletme olasılığını Yemen'de en önemlileri yoksulluk ve işsizlik sorunları olan kalkınma sürecini engelleyen birçok sorunun çözümünde etkili ve aktif bir ortak olarak sunması ve konsept aracılığıyla eğitim ve sağlık göstergelerini iyileştirme olasılığını sundu. Sivil toplum kuruluşlarının çoğu yerel kalkınma alanında (1242 kurum, %44,6) aktiftir (Arap Planlama Enstitüsü, 1995).

Yemen'deki sosyal yardım programları ve içeriği:

- Kadınları desteklemek.
- Özel ihtiyaçları olan çocuklara bakmak.
- Yaşlıların bakımı.
- Çocuk bakımı.
- Yoksul aileleri desteklemek.
- Eğitim ve kapasite geliştirme yoluyla topluluk gelişimi.

Sosyal Hizmetler

Sosyal Yardım Fonu, (31) sayılı kanuna dayanılarak 1996 yılında kurulmuştur ve fiilen faaliyetini 1997'den beri uygulamış ve son yıllarda yoksulluk sınırının altındaki sosyal grupların artması nedeniyle faaliyeti önemli ölçüde artmıştır (Ulusal Bilgi Merkezi, 2015).

Sosyal Yardım Fonu'nun kurulmasının hedefleri:

1. İhtiyaç sahibi ailelere ve bireylere, muhtaç olanların yaşam ve sosyal standartlarını yükseltmek ve devlet yardımına bağımlılık, dilenme, evsizlik ve diğer olumsuz faktörler gibi ortaya çıkabilecek kötü alışkanlık ve davranışlarla mücadele etmek için ayni ve nakdi yardım sağlanmasına katkıda bulunmak.
2. Sosyal yardım kapsamındaki, muhtaç ve sosyal sapma riski altında olan bireylere ve ailelere bakım ve koruma sağlamak.
3. İhtiyaç sahiplerine yönelik maddi ve manevi yardım sağlamak ve istihdam edilebilmelerine yönelik çalışmalarda bulunmak.

4. Mevcut kaynakları, âtıl insan gücünü geliştirmeye, rehabilite etmeye, yönlendirmeye, işe erişimlerini ve toplumu inşa etmeye katılımlarını güvence altına almaya yönlendirmek.

5. İhtiyaç sahiplerinin aileleriyle ilişkilerini destekleyerek ve Yemenli ailelerdeki akrabalık ve sosyal uyum bağlarını koruyarak devlet ve toplum arasındaki sosyal iş birliği değerlerini teşvik etmek ve toplum üyeleri arasındaki entegrasyonu güçlendirmek.

Covid-19 Pandemisi ile Mücadele

Yemen'de yıllarca süren çatışmalar sağlık sistemine ciddi zarar verdi. Ülkenin halk sağlığı tesislerinin yaklaşık yarısı hizmet vermeyi durdurdu ve diğer yarısı temel sağlık hizmetlerini bile vermekte zorlandı.

Milyonlarca Yemenli her gün ciddi sağlık hizmetleri sıkıntısı çekti. İstatistikler, 20 milyondan fazla insanın (Yemen'deki nüfusun yaklaşık %80'i) 2021'de hayatta kalmak ve temel tıbbi hizmetlere erişim için tamamen yardıma bağlı olduğunu ve iki milyondan fazla çocuğun akut yetersiz beslenmeden mustarip olduğunu göstermektedir (Dünya Bankası Organizasyonu, 2021).

Covid-19 salgını, sağlık hizmeti sunan tesislere erişemeyenlere ek kısıtlamalar getirerek bu korkunç durumu daha da kötüleştirdi. Yemen'deki sağlık otoriteleri, Covid-19 ile enfekte olan ilk vakanın ortaya çıktığını duyurduğundan, ülkedeki halk sağlığı ile ilgili ortaklar, ülkenin geniş bölgelerinde vaka bildiriminde eksiklik olması da dahil olmak üzere birçok nedenden dolayı eksiklikler olmasından endişe duyuyor. Muayene ve test merkezlerinin sayısı, enfekte olanların tedavi aramadaki gecikmesi ve korku bazılarının virüse yakalandıklarını duyururken sosyal olarak dışlanması, tedavi merkezlerine erişimin zorluğu ve bazı enfekte grupların ne durumda olduğu bunlardan birkaçıdır. İnsanlar sağlık hizmeti aramayı, çevreleyen riskler olarak algırlar. Resmi olarak açıklanan rakamların, virüsle enfeksiyon belirtileri göstermeyen çok sayıda enfekte kişinin varlığını da göstermesi olasıdır ve bu nedenle ülkede kayda geçmeyen enfeksiyonların da olduğu düşünülmektedir (Dünya Bankası Organizasyonu, 2021).

Savaşın parçaladığı Yemen'de, sosyal kurumlar ve sosyal hizmet merkezleri, sağlık sisteminin hazır olmasını desteklemek ve bu salgına yanıt verecek şekilde güçlendirmek için Covid-19 pandemisini ele almaya çalıştı. Bu kurumlar pandemi karşısında güvenilecek insan kaynakları kapasiteleri oluşturmanın yanı sıra, virüs bulaşan

enfeksiyonun erken tespiti ve enfekte olanların muayenesi ve tedavi merkezleri için gerekli ilaç ve tıbbi cihazların mevcudiyeti için araçlar sağlamak için çalıştı.

2020 yılında, ülke genelinde 37 izolasyon ünitesi kurulduğu Yemen'de Covid-19 pandemisi müdahale projesi kuruldu ve onlara tedavi sağlamak, akut koronavirüs enfeksiyonu vakalarıyla başa çıkmak için gerekli ilaç ve tıbbi cihazları sağladı. Ayrıca, HIV vakalarını tespit etmek ve bunlara müdahale etmek için 84 yüksek öncelikli bölgede uzmanlaşmış hızlı müdahale ekiplerini eğitti ve görevlendirdi. Ayrıca proje, müdahalenin başlangıcından bu yana şüpheli vakaların PCR analizini yapmak için altı ulusal laboratuvarı donatarak ülkenin tıbbi teşhis yeteneklerini destekledi (Dünya Bankası Organizasyonu, 2021).

2021'de 250 sosyal hizmet çalışanı, Yemen'deki çoğu şehirde koronavirüsü önlemek için farkındalığı yaymak ve hayat kurtaran uygulamaları teşvik etmek için çeşitli faaliyetler gerçekleştirdi. 2021 boyunca bu işçiler ev ziyaretleri, topluluk toplantıları, duyurular ve bilinçlendirme broşürleri aracılığıyla 450.000'den fazla kişiye ulaştı (UNICEF, 2022).

Ayrıca bu pandemi sürecinde sosyal hizmet uzmanlarının katkılarından biri de pandemi sonucu uğradıkları zarar nedeniyle maddi ve ekonomik desteğe ihtiyacı olan ailelere maddi yardımda bulunmaktı. Bazı medya araçları aracılığıyla mahalle düzeyinde faaliyetler ve farkındalığın sürdürülmesi yoluyla Yemenlilere psikolojik ve sosyal destek sağlandı. Sosyal merkezler ayrıca kalkınma projeleri yaparak ve ailenin sahip olduğu beceri ve yetenekleri pandemi sırasında (maske dikmek gibi) onlar için bir gelir kaynağına dönüştürerek bazı aileleri teşvik etmeye ve ekonomik açıdan onlara yardımcı olmaya çalışmıştı. Sosyal organizasyonların ve merkezlerin varlığına rağmen, birçoğunda sosyal hizmette uzmanlaşmak için eğitim gören sosyal hizmet uzmanları profesyonellerinin varlığından yoksundur. Bu ise halkla üyeleriyle ilişkilerde birçok boşluğa neden olur (UNICEF, 2022).

Hem uluslararası hem de yerel kuruluşların sağladığı hizmetlere ve sosyal projelere rağmen, savaş ve birçok sosyal hizmet uzmanının bu ailelere ulaşmasını engelleyen tehlikeli koşullar nedeniyle birçok şehir ve köye ulaşamadılar. Pandemi sırasında vatandaşlar, olumsuz koşullara sahip ailelerin sınırlı alanları nedeniyle sosyal mesafeyi uygulayamaması da dahil olmak üzere bir dizi sorunla karşılaştı. Sağlık yasağı ışığında,

aile alanındaki kuruluşların gıda ve temel ihtiyaç maddelerini ulařtırmak için onlara ulařmakta zorlandı (UNICEF, 2022).

Birçok fabrikanın kapanması ve üretimin durdurulması, büyüme hızlarının yavaşlaması ve uçuřların durdurulması ve sınırların kapatılmasıyla etkilenen ihracat hareketiyle derinleřen kriz gibi ekonomik açıdan aileyi tehdit eden yansımaları da beraberinde getirdi.

Birleşmiş Milletler, 20 milyona kadar işin kaybedilebileceğini tahmin etti. Bunun yanı sıra kapatmanın sosyal izolasyon, işsizlik ve iflas olmak üzere ekonomik ve sosyal bir maliyeti vardı. İşçilerin işlerini kaybetmeleri sonucu gelirlerdeki gerilemenin artması beklendiği için, kriz gelecekte yoksulluk oranlarını etkileyecektir. Bu, milyonlarca ailenin başka alternatiflerin yokluğunda gelir kaynaklarını kaybetmesi ve sonuç olarak toplumun geniş bir kesiminin yaşam standartlarının düşmesiyle krizi daha da kötüleştirmektedir (CTUWS, 2020).

2.4. Covid-19 Pandemisinden Kaynaklanan Aile Problemlerinde Kullanılan Stratejiler

Bu salgınların ciddiyeti konusunda farkındalık yaratılmasına katkıda bulunmada ve bunların önlenmesi, sonuçlarının tedavisine katılmada aktif rolü olan en önemli meslekler arasında sosyal hizmet mesleği yer almaktadır. Son zamanlarda özellikle tüm dünyayı tehdit eder hale gelen yeni Covid-19 pandemisinin ortaya çıkmasıyla birlikte, bu küresel salgından mümkün olan en az kayıpla çıkmak için mücadelenin gerektirdiği dikkat, farkındalık ve toplum katılımı nedeniyle emek ve enerjinin harcandığı bir rol oynaması beklendi.

Sosyal hizmet mesleği, kişiyi ve çevresini inşa etmeye yönelik kapsamlı bir bakış açısıyla insan ve toplumun refahını artırmak için çalışır ve sosyal ve ekonomik adaleti sağlamak için bilimsel arařtırmaya dayalı bilgilerle, genel olarak toplumsal krizlere ve özel olarak Covid-19 ile yüzleşmek ve yaşam kalitesini iyileştirmek için çalışmaktadır.

Sosyal hizmet uzmanının ortaya çıkan Covid-19 virüsüyle yüzleşmek için aile ile birlikte kullandığı stratejiler (Mansur ve İbrahim, 2019: 240):

1- Katılım stratejisi: Sosyal hizmet uzmanı bu stratejiyi, evde kendi yetenekleriyle orantılı bazı etkinlikler uygulayarak ailenin ortaya çıkan Covid-19 yüzleşmesine yardımcı olmak

için kullanır. Covid-19 yayılması sırasında aile üyelerinin yeteneklerini geliştirmeye yardımcı olur.

2- Aile yapısını değiştirme stratejisi: Tedavi uzmanının aile yapısını yönlendirmek ve değiştirmek için doğrudan müdahale etmesini gerektiren bazı durumlar ve problemler vardır, burada aile inşasından kastedilen, her birinin işgal ettiği pozisyonlar ve rollerdir. Aile sisteminin ve ötesinin bir üyesi ve aile sorunları üzerindeki etkisi ve dolayısıyla bu stratejideki temel terapist, aile yapısındaki dengesizliğin kaçınılmaz olarak ihtiyaçların karşılanmasında dengesizliğe yol açtığı varsayımına dayanır ve ardından aileyi, bir bütün olarak rolleri, ihtiyaçlarının karşılanması ve alt formlarının ihtiyaçlarını etkiler. Bu nedenle sorunlar ortaya çıkar.

3- Aile Dengesi Stratejisi: Bu strateji, mevcut aile dengesini, mevcut rollerin belirlenmesini, rollerin uygulanmasındaki eksikliğini keşfedilmesini, rollerin yansımalarını ve denge ile ilişkisini, denge oluşturmada esnekliği, ailenin beklenmedik sorunlarla yüzleşme yeteneğini tanımlar. Yeni roller inşa etmek ve mevcut rolleri yeniden dağıtmak ailenin dengesini yeniden kurmasına yardımcı olmak için mevcut değişikliklere yatırım yapmak gereklidir.

Bu strateji, aile sisteminin yeni gereksinimlerini açık bir sistem olarak karşılamak için ailenin esnek bir şekilde yerleşmesine yardımcı olmayı amaçlamaktadır. Burada terapist, ailenin rollerinin performansını etkileyen aile sistemindeki zayıflık alanlarını bulmak için çeşitli tartışma, analiz ve açıklama becerilerini kullanır. Terapist, aile dengesini yeniden kurmak ve aileyi sürekli değişim süreçleriyle uyumlu tutmak için etkileşim ve iletişim yöntemlerini kullanmanın aile içinde ve dışında mevcut olan kaynaklara ve enerjisine yatırım yapmanın ışığında değişiklikler meydana getirmeye çalışır.

4- Değerleri değiştirme veya yeniden inşa etme stratejisi: Aile bireylerinin değerleri veya toplumun değerleri arasındaki fark birçok sorunun nedeni olabilir. Genel olarak değerlerdeki bu farklılıklar aileyi bir bütün olarak etkiler. Aile terapisti, çatışmaya yol açan genel değerleri belirlemeye çalışır ve elbette aile üyelerini, uyumu artıran ve çatışmayı azaltacak şekilde istenen yapıcı değerlere itmeye çalışır.

5- İş birliği stratejisi: İhtiyaçları karşılamak için mevcut kaynakların ve yeteneklerin mümkün olan en iyi şekilde kullanılmasını sağlamak için topluluk insanları, liderler ve uzmanlar arasında iş birliği fırsatları yaratmak için kullanılır.

6- Etkileşim stratejisi: Sosyal hizmet uzmanı, etkileşim stratejisini aile üyelerinin potansiyel enerjilerine yatırım yapmak, onları eğitmek ve mevcut yeteneklerini geliştirmek için bir araç olarak kullanır ve bu strateji, salgının yayılması sırasında aile sorunlarını teşhis etmemize yardımcı olur.

7- Uyarılma stratejisi: Sosyal hizmet uzmanı, bu stratejiyi deneyimleri, bilgileri ve yetenekleriyle aileyi sağlıklı kararlar vermeye, çalışma gruplarına teşvik etmek ve medya ve televizyon aracılığıyla bu salgının ciddiyeti hakkında farkındalık yaratmak için kullanır.

8- İkna stratejisi: Sosyal hizmet uzmanı bu stratejiyi başkalarını etkilemek ve onları aile için en iyisinin ne olduğuna ikna etmek için kullanır. Bu strateji, aileye sağlıklı demokratik yaşamını öğretir, bireyi yanlış fikirlerin mantıksızlığına ikna eder ve bireye olumlu mantığı öğretir. Gerekli bilişsel yönleri yeniden oluşturmaya yol açan ifadeleri bireye tanımlar.

BÖLÜM 3: İLGİLİ ARAŞTIRMALAR

Bu bölümde Covid-19 Pandemisine ilgili yapılmış bazı yerli ve yabancı araştırmalara yer verilmiştir.

3.1. Yabancı Araştırmalar

Al-Qahtani, Hajir (2021) çalışmasında Covid-19 krizinin Suudi ailelerdeki evlilik ilişkilerine psikolojik ve sosyal yansımalarını ve Suudi Arabistan'ın kullandığı etkin stratejileri belirlemeyi amaçladı. Ailenin evlilik ilişkilerini sürdürmesi ve sosyal hizmetin buradaki rolü çalışmanın sonuçlarını gösterdi. Covid-19 krizinin psikolojik ve sosyal yansımaları, bazı olumsuz yansımaların varlığına rağmen, çoğunlukla olumluydu. Sonuçlar ayrıca iyi iletişim becerilerinin, partnerin onun ilgisine, ihtiyaçlarının karşılanmasının ve dini törenlere birlikte katılmasının ve partnere özel mesafe bırakmanın kullanılan en önemli stratejiler arasında olduğunu göstermiştir. Sonuçlar ayrıca sosyal hizmetin rolünün baskıları azaltmak, kendini desteklemek, toplumun potansiyellerini mümkün olan en iyi yatırım olarak değerlendirmek ve danışan sorunlarını daha da kötüleştiren sorunlar hakkında eğitmek olduğunu gösterdi. Danışanlara psikolojik danışmanlık ve onları eğitmek için sanal dersler ve seminerler sağlamak bunlar arasındadır.

Snow ve diğerleri, "Covid-19, pandeminin odağında onkolojide sosyal hizmet uzmanları tarafından sağlanan müdahaleleri değiştirdi mi? Doğal bir deney" başlıklı çalışmasında: çalışanları ve hastaları virüs enfeksiyonundan korumanın yanı sıra Covid-19 salgınının bir sonucu olarak ortaya çıkan pandemi sırasında hastaların ihtiyaçlarını karşılamayı ve bu değişikliklerin sosyal hizmet uygulamasının doğasını nasıl etkilediğini açıklamayı amaçladı. Çalışma, verilere erişmek için karşılaştırmalı yaklaşımı kullanmış ve 2019 ile 2020 arasında sosyal hizmet müdahalelerinde farklılıklarını ele almayı amaçlamıştır.

Sama ve diğerleri (2020), "Covid-19 Krizinde Sosyal Hizmet: Acil Sosyal İhtiyaçlara Cevap Vermek" başlıklı bir çalışma yürüttüler: Çalışma, Barselona'daki Covid-19 salgınının savunmasız bölgelerine sosyal hizmette acil müdahaleleri analiz etmeyi ve sosyal hizmet uzmanlarının ana rolünü ve geniş kapsamlı bir etki ile sosyal hizmetlerin sürdürülebilirliğine katkılarını göstermeyi amaçladı. Araştırmada nitel yaklaşım da kullanılmış ve veri toplama amacıyla görüşme aracı kullanılmıştır. Çalışma örneklemini

farklı müdahale alanlarından sosyal hizmet uzmanlarıyla yapılan (23) görüşme oluşturmuştur. Sonuçlar, bu müdahalelerin kullanımının hassas grupların iletişim kanallarını iyileştirdiğini, bireylerin ve ailelerin durumunun anlaşılmasını ve en yaygın sosyal ihtiyaçların dahil edilmesini sağladığını göstermiştir.

Abu al-Qasim'in (2020) "Sosyal Mesafe ve Ev Karantinasının Covid-19 Pandemisi Altında Libyalı Aileler Üzerindeki Yansımaları" başlıklı çalışmasında: Covid-19 pandemisinin bir sonucu olarak sosyal mesafe ve ev karantinası altında Libyalı aile üyelerinin topluma karşı rolünü belirlemeyi amaçladı. Çalışmanın sonuçları, Covid-19 pandemisinin aile yaşam tarzını, sosyal ilişkileri ve iletişim sürecini değiştirmeye katkıda bulunduğunu ve toplum üyeleri arasında sağlık, sosyal ve psikolojik farkındalığın artmasına, bu tür durumlarla nasıl başa çıkılacağına katkıda bulunduğunu gösterdi.

Ezeb'in (2020) "Covid-19 Döneminde Bazı Aile Değişkenlerinin Evlilik İçi İletişim Kalıpları Üzerindeki Etkisi" başlıklı çalışmasında: Bazı Suudi aileler üzerinde bazı aile değişkenlerinin (ailedeki rol, yaş, eğitim düzeyi, evlilik türü, evlilik ilişkisi örüntüsü) evlilikteki iletişim örüntülerinin derecesi üzerindeki etkisini bilmeyi amaçlamıştır. Cidde'de yaşayan çiftler arasında tanımlayıcı yaklaşıma ve evlilik içi iletişim örüntüleri ölçeğine dayanmaktadır. 200 karı kocadan oluşan aileye uygulandı.

Sonuçlar, ailedeki değişken rolün ideal örüntü üzerinde eşler lehine istatistiksel olarak anlamlı bir etkisinin olduğunu ortaya koymuştur. Yatıştırma, suçlama, idealizm örüntüleri ve toplam puan üzerinde yaşın büyük yaş grubu lehine anlamlı bir etkisi vardır. Memnuniyet, suçlama, idealizm ve toplam puan örüntüleri üzerinde eğitim düzeyi değişkeninin ortalama eğitim düzeyi lehine istatistiksel olarak anlamlı bir etkisi vardır. Evlilik türü değişkeninin suçlama, dağılma ve akraba olmayan evlilik lehine genel derece örüntüleri üzerinde istatistiksel olarak anlamlı bir etkisi vardır. Evlilik ilişkisinin doğasının rıza, suçlama, dağılma kalıpları ve genel olarak dengesiz evlilik ilişkisi lehine istatistiksel olarak anlamlı bir etkisi vardır. Aynı değişkenin uyumlu örüntü üzerinde istatistiksel olarak anlamlı bir etkisi varken, istikrarlı evlilik ilişkilerinde ise anlamlı bir etkisi yoktur.

Medhat Muhammad Abu Al-Nasr'ın "Covid-19 Salgınıyla Yüzleşmede Sosyal Hizmet Mesleğinin Rolü" (2020) başlıklı çalışmasında: Covid-19 pandemisinden kaynaklanan sağlık krizleri karşısında, sosyal hizmet mesleğinin bireyleri, grupları ve kuruluşları ile

toplumun yeteneklerini ve kaynaklarını geliřtirmedeki önemini açıklıęa kavuřturmuřtur. Bu alıřma teorik erevede ve veri toplama aracının hazırlanmasında kullanılmıřtır.

Abdullah'ın "Mısırlı Ailelerde Covid-19 Pandemisinden Kaynaklanan Aile Sorunlarını Azaltmak İin Genel Sosyal Hizmet Uygulaması Perspektifinden Önerilen Bir Algı" (2020) bařlıklı alıřmasında: Covid-19 pandemisinden kaynaklanan aile sorunlarının gereklięini belirlemeyi ve Mısırlı ailelerde Covid-19 pandemisinden kaynaklanan aile sorunlarını azaltmak iin sosyal hizmetin genel uygulaması perspektifinden önerilen bir vizyona ulařmayı amaladı. Daha sonra alıřma, Kina Valilięi'nde aile alanında alıřan kurumlardan (462) yararlanan aile ve bu kurumlarda alıřan tüm sosyal hizmet uzmanlarından oluřan 50 aile örneklem seilmiřtir. Bu alıřmada kalite (örnek ve kapsamlı envanter) aısından sosyal anket yöntemi izlenmiř ve anket veri toplama aracı olarak kullanılmıřtır. Mısırlı ailelerdeki aile sorunlarının gereklięini belirlemeye yönelik alıřma, Mısırlı ailelerde Covid-19 pandemisinden kaynaklanan aile sorunlarını azaltmak iin sosyal hizmetin genel uygulaması perspektifinden önerilen bir anlayıřa da ulařtı.

Al-Skafi, Faten, 2020, "Covid-19 Zamanında Ev Karantinasında Aile Uyumunu" bařlıklı makalesinde řu sonuçları elde etmiřtir: Ailenin Covid-19 zamanında ev karantinasına uyum stratejilerini belirlemeyi amalayan bir arařtırma olmakla birlikte pratik ve saha prosedürlerine dayanmayan teorik bir alıřmadır. ünkü bu alıřma, ailenin dengesini korumak iin evi yönetmenin gerekli olduęunu doęruladı. ocuklar, virüsle ilgili doęru olmayabilecek, ocuklar iin rahatsızlık yaratan ve kaygıyı artıran bilgilerde televizyon ve sosyal medyayı izlemekten kaınarak ebeveynlerinin sözlü tepkileri ile etkileřime girdięi ve bunları takip ettięi iin, ocuklara bu virüs hakkında basit de olsa bilgiler verilmesi gerektięini ancak bu bilgilerin nitelięi ve nicelięi yař evresi ile ilgili olduęunu ifade etti. Ayrıca, ocukların ev iinde olumlu etki bırakan eřitli iřler ve eřitli etkinlikler yapmalarını da alıřmasında vurguladı.

Al-Şehri'nin "Klinik Sosyal Hizmet Uzmanlarının Aile Terapisi Uygulamasının Gereklięi" (2017) bařlıklı alıřması klinik sosyal hizmet uzmanlarının aile terapisindeki uygulamalarının gereklięini ve en önemli becerilerini belirlemeyi amalamıřtır. Bu alıřmanın sonuçları, karantina verimliliklerini ve profesyonel rollerini artırmadaki etkinlięini ve kabiliyetini ve bu tür bir tedaviyi kullanarak profesyonel iřlevlerini yerine getirme yeteneklerini göstermiřtir.

Yess Ali Ahmed Rizk'in (2013) "Aile ve Çocuk Koruma Alanında Sosyal Hizmetin Rolü" Bu çalışmada ailenin karşılaştığı sorun ve güçlükleri, toplumsal eğilim ve değerlerini etkileyen faktörleri bilmenin yanı sıra, ailenin sosyal, kültürel ve ekonomik değerlerini değiştirmede gelen kültürlerin etkisinin boyutunu belirlemeyi amaçlamıştır. Bu çalışma 30 kişiden oluşan bir örneklem üzerinde yapılmıştır. Betimsel analitik yaklaşımın kullanıldığı çalışmada, sosyal hizmetin önleyici, tedavi edici ve yol gösterici hizmetleri ile aile, çocuk koruma alanında önemli bir role sahip olduğunu ifade etmekte ve sosyal, psikolojik, ekonomik baskıların aile sorunlarının nedenlerinden olduğunu anlatmaktadır.

3.2. Yerli Araştırmalar

Işık'ın "Covid-19 Salgını Döneminde Ailede Krize Müdahale" (2020) başlıklı çalışmasında: Aile üyeleri, Covid-19 salgını sırasında zamanlarının çoğunu evde geçirdikleri için ailede kriz müdahalesini tartışmayı amaçlamaktadır. Bu kapsamda ailedeki kriz sürecinin değerlendirilmesi, kriz müdahalesinin planlanması ve psikolojik, sosyal, kültürel ve ekonomik yapı ekseninde krize müdahale teorisinden hareketle yaklaşılması planlanmaktadır. Son dönemde yaşanan epidemiyolojik süreç aile kurumunun yapısını etkilediğinden, ailenin bekasını tehdit eden çağdaş bir tehdit olan bu kriz sürecinin doğru yönetilmesi ve konunun değerlendirilmesinin öneminin açık olduğuna inanılmaktadır. Bu nedenle bu çalışma, salgının nedenleri açısından aile kurumunun yapısına odaklanmaktadır. Çalışmanın sosyal politika ve aile sosyal hizmeti uygulamalarının önceliklendirilmesine yardımcı olacağı düşünülmektedir.

Kuruhalil ve diğerleri "Türkiye'de Covid-19 Pandemisi Döneminde Sosyal Hizmet" (2020) başlıklı çalışması: Bu çalışmanın amacı, kriz olarak bilinen Covid-19 pandemisi sırasında İstanbul'da sosyal hizmet merkezleri (SHM) ve belediye sosyal hizmet birimlerinden oluşan bir örneklemde sosyal hizmet sunumunu incelemektir. Araştırma kapsamında toplam 80 profesyonel çalışanı ve yöneticisi bulunan 45 işletmede; 28 SHM ve 17 belediyede görüşmeler yapılmıştır. Sonuç bölümünde sosyal hizmet sunumu ve Covid-19 pandemisi öncesi ve pandemi döneminde karşılaşılan sorunlar üç başlık altında ele alınmıştır. Buradaki amaç, pandemi öncesi ve pandemi sırasında krize müdahale aşamasında sosyal hizmetin nasıl çalıştığını anlamak ve durumu analiz edebilmektir. Araştırmadan elde edilen sonuçlara göre, salgın döneminde pandemi öncesi verilen bazı

hizmetlere ara verilmiş, krize müdahale ve acil ihtiyaçların karşılanması açısından yeni hizmetler ortaya çıkmış ve sosyal yardımlar ön plana çıkmıştır. Öte yandan siparişlerin dijital olarak alınması sonucunda teknik personelin iş yükü artmış ve görev karmaşası yaşanmıştır.

Kaya-Örk ve diğerleri “Covid-19 Pandemisinin Sosyal Hizmet Uzmanları ve Sosyal Hizmet Uygulamalarına Yansımaları” (2021) başlıklı çalışması: Bu araştırmanın amacı, tüm dünyayı etkisi altına alan Covid-19 pandemisinin sosyal hizmet uzmanları ve sosyal hizmet uygulamaları üzerindeki etkilerini araştırmaktır. Bu amaçla nitel araştırma yöntem ve teknikleri kullanılmıştır. Hedefli örnekleme ve kartopu tekniği ile sosyal hizmet alanında çalışan kamu kurum ve kuruluşlarında görev yapan 15 sosyal çalışmacıya ulaşılmıştır. Salgın kapsamında alınan tedbirler doğrultusunda katılımcılarla uzaktan ve yüz yüze derinlemesine görüşmeler yapılmıştır. Görüşme analizi sürecinde MAXQDA 20 yazılımı kullanılmıştır. Analiz sonucunda üç ana temaya ulaşıldı: Sosyal hizmet uzmanlarının kişisel yaşamları, sosyal hizmet uygulamaları ve profesyonel yaşamları üzerine düşünceler. Covid-19 pandemisinin sosyal hizmet uzmanlarının hem bireysel hem de mesleki yaşamlarında olumsuz yansımalara neden olduğu gözlemlenmiştir. Ayrıca sosyal hizmet uzmanları, pandemi sonrası değişen koşulların sosyal hizmetin farklı uygulama alanlarını ve bu alanlardaki mesleki uygulamalarını doğrudan etkilediğini vurgulamaktadır.

Daha önceki çalışmaların sunumuyla, mevcut çalışmanın Yemen dışında aile alanında sosyal hizmet konusuna odaklanan ve aile sorunlarına büyük önem veren önceki birçok çalışmanın bir uzantısı olduğu açıktır. Çağın salgını olan Covid-19 sosyal, psikolojik ve ekonomik açıdan çoklu etkilerinin ele alındığı çalışmalarla, Covid-19’un neden olduğu birçok sorunun olduğu vurgulanabilir. Birçok ailede bu problemler önemli bir rol oynar.

Bu çalışmada sosyal hizmetin modern bilimsel teknikler kullanılarak güçlü bir şekilde ele alınması gerekliliği ile daha önceki çalışmalardan yararlanılmıştır. Araştırmanın sonuçlarını yorumlarken araştırma problemini tanımlamada ve formüle etmede, amaçlarını belirlemede ve çalışmanın sorularını belirlemede de bundan yararlanmıştır.

Bu çalışma, zaman ve mekân açısından önceki çalışmalardan farklılık göstermekle birlikte, önceki tüm çalışmaların Yemen toplumundan farklı olan Arap ve Batı toplumlarına uygulandığı görülmüştür. Mevcut çalışma aynı zamanda Yemenli aileleri

karşı karşıya oldukları sorunlara ilişkin farkındalığını geliştirmek için Yemen'deki Covid-19'dan kaynaklanan aile sorunlarını ve bunların çözümünde sosyal hizmetin rolünü azaltmayı amaçlamaktadır.

BÖLÜM 4: ARAŞTIRMANIN YÖNTEMİ

Araştırmanın dördüncü bölümünde, Covid-19 pandemisinde yaşanan aile sorunlarının çözümünde sosyal hizmetin etkisini incelemek amacıyla Yemen devletinin farklı valiliklerinden kişiler ile çalışılmış ve araştırmanın bulguları elde edilmiştir. Bu bölümde araştırmanın yöntemi yer almaktadır.

4.1. Araştırmanın Modeli

Covid-19 pandemisinde yaşanan aile sorunlarının çözümünde sosyal hizmetin etkisini araştırmak için bu çalışma betimsel yöntemle gerçekleştirilmiştir.

Araştırmanın amaçlarına ulaşmak ve sorularına cevap vermek için araştırmacı, genel tarama modelini kullanarak betimsel yaklaşımı kullanmıştır.

Genel tarama modelleri: Çok sayıda elemandan oluşan bir evrende, evren hakkında genel yargıya varmak amacıyla, evrenin tümü ya da ondan alınacak bir grup örnek ya da örneklem üzerinden yapılan tarama düzenlemeleridir (Karasar, 2012).

4.2. Araştırmanın Evreni ve Örnekleme

Bu çalışmanın kapsamını Covid-19 pandemisi döneminde Yemen'de yaşayan bireyler oluşturmaktadır. Araştırmanın örneklemini Yemen'de yaşayan vatandaşlar arasından kartopu örnekleme tekniğiyle ulaşılan 216 birey oluşturmuştur.

Kartopu örnekleme tekniğinde aranılan özelliğe sahip olan bireyle temas kurulmasının ardından, bu bireyin yardımıyla diğer bireylerle görüşüp zincirleme olarak örnekleme oluşturma işlemidir (Creswell, 1998).

Araştırma esnasında Yemen'deki savaş ve hareketliliğin zorluğu nedeniyle yüz yüze görüşme yönteminin kullanılması mümkün olmadığından veri toplama için online anket yönteminin kullanılmasının uygun olacağı düşünülmüştür.

4.3. Sınırlılıklar

Araştırmanın sınırlılıkları aşağıdaki gibidir:

Araştırmanın çalışma grubu 2022 Haziran ayı ile 2022 Temmuz ayı aralığında araştırmaya gönüllü olarak katılan 216 Yemen uyruklu kişi ile sınırlıdır.

4.4. Veri Toplama Araçları

Veri toplama için online anket yönteminin kullanılmasının uygun olacağı düşünülmüştür.

Bu doğrultuda, araştırmanın veri toplama aracı ankettir. Anketi tasarlarırken daha önce yapılmış araştırma ve çalışmalardan faydalanılmıştır. Güvenilir bilgilere ulaşmak için uzman görüşüne başvurulmuştur. Ek No. (4) Uzman görüşünü göstermektedir.

Hazırlanan anket formu Etik Kurul onayından sonra hazırlanan anket seçilen örneklem grubuna “Google Formları” web sitesinde sunulmuştur. Ek No. (3) Etik Kurul iznini göstermektedir. 2022 Haziran ayı ile 2022 Temmuz ayı içerisinde online ulaşım sistemi aracılığıyla veriler toplanmıştır.

Hazırlanan anket, iki bölümden oluşmaktadır toplamda otuz yedi soru bulunmaktadır. (Ek-1. Türkçe, Ek-2. Arapça)

Aşağıdaki tablo bunu göstermektedir:

Tablo 1: Anket Formunun Bileşimi

Bölüm	Değişkenler	Soruların Sayısı
İlk bölüm	Demografik özellikleri	6
İkinci bölüm	1. Yemenli ailelerin sosyal sorunlarının çözümünde sosyal hizmetin etkisi.	9
	2. Yemenli ailelerin ekonomik sorunlarının çözümünde sosyal hizmetin etkisi.	6
	3. Yemenli ailelerin psikolojik sorunlarının çözümünde sosyal hizmetin etkisi.	5
	4. Covid-19 kaynaklanan aile sorunlarının çözümünde sosyal hizmetin katkısını artıran öneriler.	11

Kaynak: Yazar tarafından oluşturulmuştur.

4.5. Verilerin Analizi

Araştırma verileri bilgisayarda işlenerek istatistiksel çözümler yapılmış ve sonuçlar tablo ve grafik halinde düzenlenmiştir. Anket sonucunda elde edilen veriler, MS Excel ve SPSS programları kullanılarak elektronik ortama aktarılmış ve analiz edilmiştir. Analiz

uygulamaları esnasında tanımlayıcı istatistikler, apraz tablolar ve frekans tabloları kullanılmıřtır. Sosyo- demografik zellikleri, standart sapma, ortalama, yzde, frekans daėılımları gibi istatistiksel analizler yapılmıř.

BÖLÜM 5: BULGULAR

Bu bölüm tüm anket sorularının ortalama, standart sapması ile temsil edilen, frekans tabloları ve yanıtlayanların verilerinin grafik sunumu ile temsil edilen tanımlayıcı istatistikleri içermektedir.

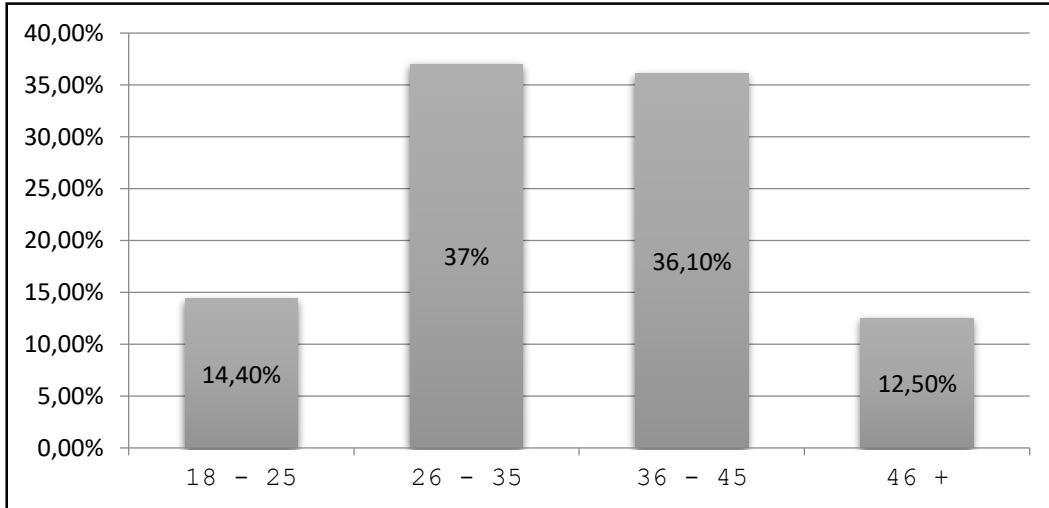
5.1. Demografik Değişkenler Analizi

Tablo 2: Araştırmaya Katılanların Yaş Dağılımı

Yaş	Sayı	%
18 – 25	31	14.4
26 – 35	80	37
36 – 45	78	36.1
46 üzeri	27	12.5
Toplam	216	100

Kaynak: Yazar tarafından oluşturulmuştur.

Tablo 2 araştırma örnekleminin yaş gruplarına göre dağılımını göstermektedir, Örnekleme en yüksek grubu %73.1 oranı ile 26-45 yaş arasındakiler oluşturmaktadır.



Grafik 1: Araştırma Örnekleminin Yaşa Göre Dağılımı

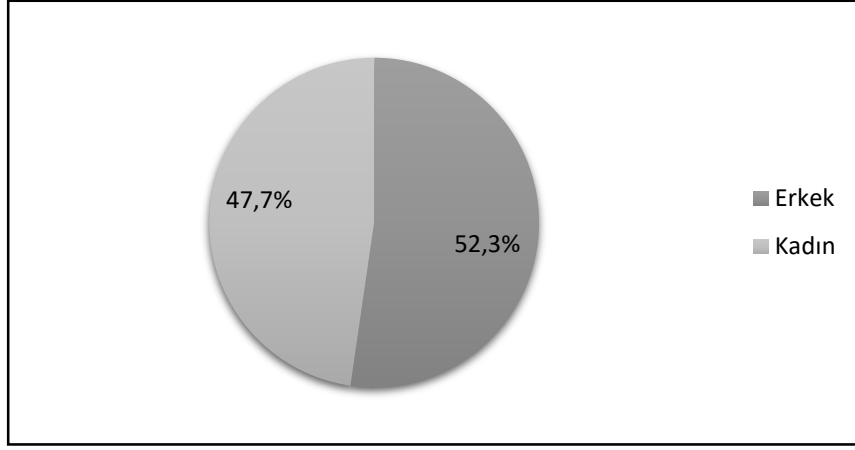
Kaynak: Yazar tarafından oluşturulmuştur.

Tablo 3: Araştırmaya Katılanların Cinsiyete Göre Dağılımı

Cinsiyet	Sayı	%
Erkek	113	52.3
Kadın	103	47.7
Toplam	216	100

Kaynak: Yazar tarafından oluşturulmuştur.

Tablo 3, araştırma örnekleminin cinsiyete göre dağılımını göstermekte olup, Araştırmaya katılan %47.7 'ü kadın ve %52.3'si de erkekten oluşmaktadır.



Grafik 2: Araştırma Örnekleminin Cinsiyete Göre Dağılımı

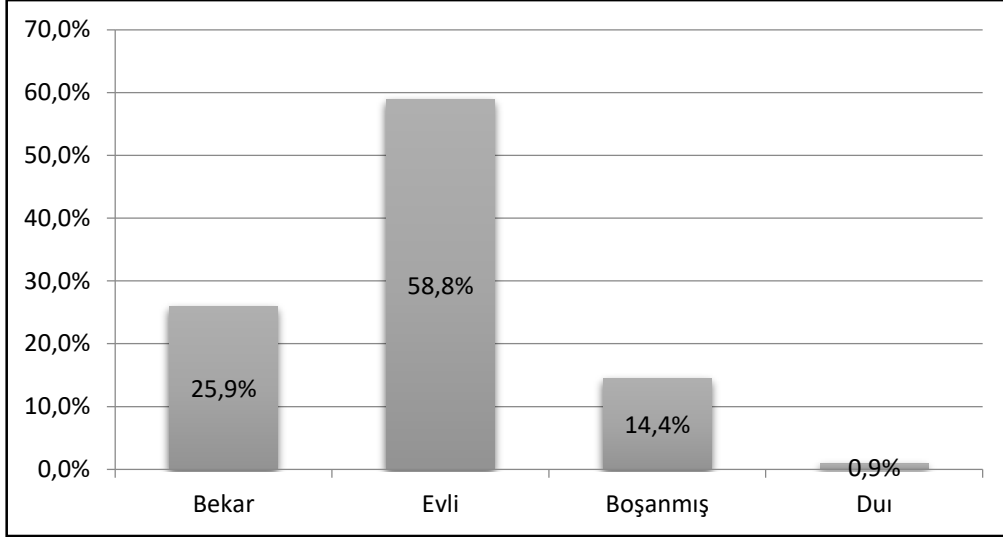
Kaynak: Yazar tarafından oluşturulmuştur.

Tablo 4: Araştırmaya Katılanların Medeni Durumları

Medeni Hal	Sayı	%
Bekâr	56	25.9
Evli	127	58.8
Boşanmış	31	14.4
Dul	2	0.9
Toplam	216	100

Kaynak: Yazar tarafından oluşturulmuştur.

Tablo 4'te arařtırmaya katılanların medeni durumunu belirtilmektedir. Medeni durumları aısından bekrların oranı %25.9, evlilerin oranı %58.8'dir.



Grafik 3: Arařtırma rneklerinin Medeni Hali Gre Daęılımı

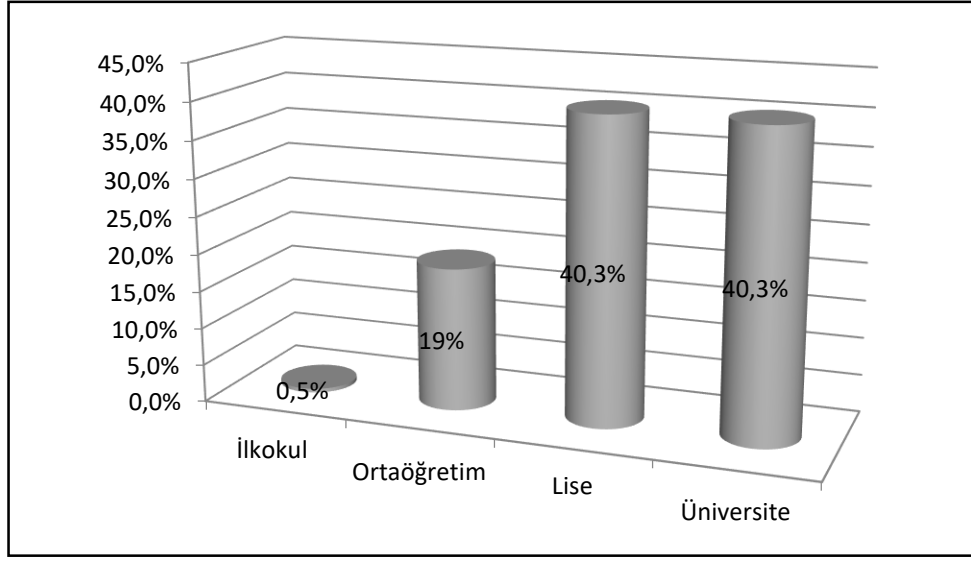
Kaynak: Yazar tarafından oluřturulmuřtur.

Tablo 5: Arařtırmaya Katılanların Eęitim Durumları

Eęitim Durumu	Sayı	%
İlkokul	1	0.5
Ortaęretim	41	19
Lise	87	40.3
niversite	87	40.3
Toplam	216	100

Kaynak: Yazar tarafından oluřturulmuřtur.

Tablo 5 arařtırma rneklerinin eęitim dzeyine gre daęılımını gstermekte ve buradan lise ve niversite mezunu yzdelerinin eřit olduęunu ve rneklerin %40,3'n oluřturduęunu gryoruz.



Grafik 4: Araştırma Örnekleminin Eğitim Durumuna Göre Dağılımı

Kaynak: Yazar tarafından oluşturulmuştur.

Tablo 6: Ankete Katılanların Valiliklere Göre Dağılımı

Valilikler	Sayı	%
Sanaa	65	30.1 %
Aden	21	9.7
Taiz	20	9.3
Ibb	32	14.8
Hadramut	44	20.4
Lahij	11	5.1
Hajjah	11	5.1
Hudeyde	12	5.6
Toplam	216	100

Kaynak: Yazar tarafından oluşturulmuştur.

Tablo 6, araştırma örneğinin valiliklere göre dağılımını göstermektedir. Katılımcıların en yüksek yüzdesinin sırasıyla %30.1 ve %20.4 ile Sanaa ve Hadramout illerinde olduğunu görüyoruz.

Tablo 7: Mahallede Sosyal Merkezin Varlığına Göre Dağılımı

Mahallede Sosyal Merkez Olup Olmadığı	Sayı	%
EVET	49	22.7
HAYIR	167	77.3
Toplam	216	100

Kaynak: Yazar tarafından oluşturulmuştur.

Örneklem grupta birinci sırada %77.3 ile mahallelerinde sosyal merkezi olmayan grubu yer almaktadır. İkinci sırada %22.7 ile mahallelerinde bir sosyal merkezi olan grubu yer almaktadır.



Grafik 5: Mahallede Sosyal Merkezin Varlığına Göre Dağılımı

Kaynak: Yazar tarafından oluşturulmuştur.

5.2. Anket Tanımlayıcı İstatistikleri

Bu kısımda, araştırma anketinde yer alan maddelere ilişkin vatandaş görüşleri için tanımlayıcı istatistikler içermektedir. Bu istatistikler ortalama, standart sapma ve sıralama ile temsil edilmektedir.

Covid-19 Pandemisinde Yaşanan Aile Sorunlarının Çözümünde Sosyal Hizmetin Etkisine İlişkin Tanımlayıcı Bulgular:

Tablo 8: Araştırma Grubunun Sosyal Sorunlarına Göre Betimleyici İstatistikleri

İfadeler	Katılıyorum	Kararsızım	Katılmıyorum	Ort.	Std. Sapma
	Yüzde				
1. Yemenli ailelerinin Covid-19 etkileri hakkında bilinçlendirilmesi	35.6	32.9	31.5	1.95	0.820
2. Karar verme yöntemleri konusunda farkındalık.	19.4	49.1	31.5	2.12	0.705
3. Ailenin sosyal ihtiyaçlarının karşılanmasına yardımcı olmak.	13	51.9	35.2	2.22	0.658
4. Ailenin üyeleri arasında bir diyalog kültürü geliştirmesine yardımcı olmak.	16.7	42.1	41.2	2.24	0.721
5. Eşler arasındaki iletişim dilinin gelişmesine yardımcı olmak	18.5	38	43.5	2.25	0.748
6. Covid-19 döneminde çocukların davranışlarını değiştirmede ailenin katılımı.	37	20.8	42.1	2.5	0.890
7. Aile içindeki iletişim sorunlarını çözmeye.	39.4	22.7	38	1.98	0.881
8. Covid-19 pandemisi sırasında aile üyelerinin rollerinin açıklanması.	35.6	32.9	31.5	1.95	0.820
9. Aile sorunlarını çözmek için bir tedavi planı geliştirmeye ailenin katılımı.	27.3	37	35.6	2.8	0.790

Kaynak: Yazar tarafından oluşturulmuştur.

Tablo 8'e göre:

“Eşler arasındaki iletişim dilinin gelişmesine yardımcı olmak” ifadesinin yer aldığı (5) No'lu madde ortalama (2.25) ve ortalama seviye ile birinci sırada yer almaktadır.

“Ailenin üyeleri arasında bir diyalog kültürü geliştirmesine yardımcı olmak.” ifadesinin yer aldığı (4) No'lu madde ortalama (2.24) ve ortalama seviye ile ikinci sırada yer almaktadır.

“Ailenin sosyal ihtiyaçlarının karşılanmasına yardımcı olmak.” ifadesinin yer aldığı (3) No'lu madde ortalama (2.22) ve ortalama seviye ile üçüncü sırada yer almaktadır.

“Karar verme yöntemleri konusunda farkındalık.” ifadesinin yer aldığı (2) No'lu madde ortalama (2.12) ve ortalama seviye ile dördüncü sırada yer almaktadır.

“Aile sorunlarını çözmek için bir tedavi planı geliştirmeye ailenin katılımı” ifadesinin yer aldığı (9) No'lu madde ortalama (2.08) ve ortalama seviye ile beşinci sırada yer almaktadır.

“Covid-19 döneminde çocukların davranışlarını değiştirmede ailenin katılımı” ifadesinin yer aldığı (6) No'lu madde ortalama (2.05) ve ortalama seviye ile altıncı sırada yer almaktadır.

“Aile içindeki iletişim sorunlarını çözme.” ifadesinin yer aldığı (7) No'lu madde ortalama (1.98) ve Kötü seviye ile yedinci sırada yer almaktadır.

“Yemenli ailelerinin Covid-19 etkileri hakkında bilinçlendirilmesi” ve “Covid-19 pandemisi sırasında aile üyelerinin rollerinin açıklanması.” ifadesinin yer aldığı (1) ve (8) No'lu madde ortalama (1.95) ve Kötü seviye ile sekizinci sırada yer almaktadır.

Tablo 9: Araştırma Grubunun Ekonomik Sorunlarına Göre Betimleyici İstatistikleri

İfadeler	Katılıyorum	Kararsızım	Katılmıyorum	Ortalama	Standart Sapma
	Yüzde				
1. Aileyi ekonomik destek kaynaklarına yönlendirmek.	20.4	32.1	56.5	2.36	0.800
2. Ailenin ekonomik güvenliğini sağlmasına yardımcı olmak.	20.8	25.9	53.2	2.32	0.799
3. Ailenin bütçe yönetimine yardımcı olmak.	14.8	34.3	50.9	2.36	0.727
4. Ailenin ekonomik bilince ulaşmasına yardımcı olmak.	21.8	27.3	50.9	2.29	0.802
5. Ailenin devlet kurumlarının olanaklarından yararlanmasına yardımcı olmak.	23.1	27.3	49.5	2.26	0.812
6. Ailenin sivil toplum kurumlarının olanaklarından yararlanmasına yardımcı olmak.	15.7	29.2	55.1	2.39	0.745

Kaynak: Yazar tarafından oluşturulmuştur.

Tablo 9'a göre:

“Aileyi ekonomik destek kaynaklarına yönlendirmek” ifadesinin yer aldığı (6) No'lu madde ortalama (2.39) ve ortalama seviye ile birinci sırada yer almaktadır.

“Aileyi ekonomik destek kaynaklarına yönlendirmek.” ve ” Ailenin bütçeyi yönetmesine yardımcı olmak” ifadesinin yer aldığı (1) ve (3) No'lu madde ortalama (2.36) ve ortalama seviye ile ikinci sırada yer almaktadır.

“Ailenin ekonomik güvenliğini sağlamasına yardımcı olmak” ifadesinin yer aldığı (2) No'lu madde ortalama (2.32) ve ortalama seviye ile üçüncü sırada yer almaktadır.

“Ailenin ekonomik bilince ulaşmasına yardımcı olmak.” ifadesinin yer aldığı (4) No'lu madde ortalama (2.29) ve ortalama seviye ile dördüncü sırada yer almaktadır.

“Ailenin devlet kurumlarının olanaklarından yararlanmasına yardımcı olmak” ifadesinin yer aldığı (5) No'lu madde ortalama (2.26) ve ortalama seviye ile beşinci sırada yer almaktadır.

Tablo 10: Araştırma Grubunun Psikolojik Sorunlarına Göre Betimleyici İstatistikleri

İfadeler	Katılıyorum	Kararsızım	Katılmıyorum	Ortalama	Standart Sapma
	Yüzde				
1. Onlara duygusal olarak boşalma fırsatı vererek kaygı ve gerginliği azaltmak.	23.6	33.3	43.1	2.19	0.794
2. Aile bireylerinden oluşan olumsuz duyguları azaltmak ve özgüvenlerini yeniden kazanmalarına yardımcı olmak.	25.5	30.1	44.4	2.18	0.816
3. Covid-19'un neden olduğu depresyon hissini azaltmak.	27.3	30.1	42.6	2.15	0.823
4. Psikolojik istikrarsızlık duygularını azaltmak.	20.4	30.1	49.5	2.29	0.785
5. Covid-19 nedeniyle başkalarına bağımlılıktan kurtulmaya yardımcı olmak.	17.6	30.1	52.3	2.34	0.762

Kaynak: Yazar tarafından oluşturulmuştur.

“Covid-19 nedeniyle başkalarına bağımlılıktan kurtulmaya yardımcı olmak” ifadesinin yer aldığı (5) No’lu madde ortalama (2.34) ve ortalama seviye ile birinci sırada yer almaktadır.

“Psikolojik istikrarsızlık duygularını azaltmak” ifadesinin yer aldığı (4) No'lu madde ortalama (2.29) ve ortalama seviye ile ikinci sırada yer almaktadır.

“Onlara duygusal olarak boşalma fırsatı vererek kaygı ve gerginliği azaltmak” ifadesinin yer aldığı (1) No'lu madde ortalama (2.19) ve ortalama seviye ile üçüncü sırada yer almaktadır.

“Aile bireylerinden oluşan olumsuz duyguları azaltmak ve özgüvenlerini yeniden kazanmalarına yardımcı olmak” ifadesinin yer aldığı (2) No'lu madde ortalama (2.18) ve ortalama seviye ile dördüncü sırada yer almaktadır.

“Covid-19'nin neden olduğu depresyon hissini azaltmak.” ifadesinin yer aldığı (3) No'lu madde ortalama (2.15) ve ortalama seviye ile beşinci sırada yer almaktadır.

Tablo 11: Araştırma Grubunun Sosyal Hizmetin Katkısını Artıran Önerilerine Göre Betimleyici İstatistikler

İfadeler	Katılıyorum	Kararsızım	Katılmıyorum	Ort.	Std. Sapma
	Yüzde				
1. Yemen toplumunun ailelerinin sosyal hizmetin rolü konusunda bilinçlendirilmesi.	51.4	29.6	19	1.67	0.775
2. Topluluğun ihtiyaçlarını öğrenmek için anketler yapmak.	54.6	32.1	22.2	1.67	0.816
3. Aile danışmanlığı almak için elektronik sosyal hizmeti etkinleştirme.	52.3	29.2	18.5	1.66	0.772
4. Sosyal ve aile danışmanlığı için yardım hatlarını etkinleştirme.	58.3	14.8	26.9	1.68	0.869
5. Ailenin ihtiyaçlarını karşılamak için merkezler ve diğer sektörler arasında koordinasyon.	47.2	28.7	24.1	1.76	0.813
6. Sosyal medya aracılığıyla sürekli bilinçlendirme programlarını yoğunlaştırmak.	57.4	32.1	19.4	1.62	0.792
7. Tüm sosyal hizmet uzmanlarının çeşitli alanlardaki çabalarının devlet kurumlarıyla yoğunlaştırılması	54.2	25.5	20.4	1.66	0.796
8. En uygun bilinçlendirme araç ve yöntemlerini etkinleştirmek için Enformasyon Bakanlığı ile sosyal hizmet iş birliği.	49.1	27.8	32.1	1.74	0.811
9. Covid-19 pandemisinin etkileriyle mücadele için topluluk girişimleri planlamak	51.9	21.8	26.4	1.74	0.849
10. Sosyal hizmet vermeye kurum, dernek veya uzaktan hizmet vermeye devam etmek.	55.1	23.1	21.8	1.66	0.812
11. Yemen toplumunun tüm aileleri için önleyici programlar tasarlamak ve uygulamak.	55.6	21.3	23.1	1.67	0.827

Kaynak: Yazar tarafından oluşturulmuştur.

Tablo 11'e göre şunları ifade etmek mümkündür:

“Ailenin ihtiyaçlarını karşılamak için merkezler ve diğer sektörler arasında koordinasyon” ifadesinin yer aldığı (5) No'lu madde ortalama (1.76) ve Yüzde (%79.3) oran ve yüksek seviye ile birinci sırada yer almaktadır.

“En uygun bilinçlendirme araç ve yöntemlerini etkinleştirmek için Enformasyon Bakanlığı ile sosyal hizmet iş birliği” ve ” Covid-19 pandemisinin etkileriyle mücadele için topluluk girişimleri planlamak” ifadesinin yer aldığı (8) ve (9) No'lu madde ortalama (1.74) ve yüksek seviye ile ikinci sırada yer almaktadır.

“Sosyal ve aile danışmanlığı için yardım hatlarını etkinleştirme” ifadesinin yer aldığı (4) No'lu madde ortalama (1.68) ve yüksek seviye ile üçüncü sırada yer almaktadır.

“Yemen toplumunun ailelerinin sosyal hizmetin rolü konusunda bilinçlendirilmesi.” ve” Topluluğun ihtiyaçlarını öğrenmek için anketler yapmak” ve” Yemen toplumunun tüm aileleri için önleyici programlar tasarlamak ve uygulamak” ifadesinin yer aldığı (1), (2), (11) No'lu madde ortalama (1.67) ve ortalama seviye ile dördüncü sırada yer almaktadır.

“Aile danışmanlığı almak için elektronik sosyal hizmeti etkinleştirme” ve “Tüm sosyal hizmet uzmanlarının çeşitli alanlardaki çabalarının devlet kurumlarıyla yoğunlaştırılması” ve “Sosyal hizmet vermeye kurum, dernek veya uzaktan hizmet vermeye devam etmek” ifadesinin yer aldığı (3), (7), (10) No'lu madde ortalama (1.66) ve ortalama seviye ile beşinci sırada yer almaktadır.

“Sosyal medya aracılığıyla sürekli bilinçlendirme programlarını yoğunlaştırmak” ifadesinin yer aldığı (6) No'lu madde (1.62) ve ortalama ile altıncı sırada yer almaktadır.

BÖLÜM 6: TARTIŞMA

Bu çalışma, Yemenli ailelerin Covid-19 pandemisinden kaynaklanan sosyal, ekonomik ve psikolojik sorunlarının çözümünde sosyal hizmetin etkisini ortaya koymaya çalışmıştır. Dört soru üzerinden ilerleyen bu çalışmada ilk soruda çıkan sonuçlar sosyal hizmetin Yemenli ailelerin sosyal sorunları üzerindeki çalışma örneklemindeki ankete katılan gönüllülerin cevapları, sosyal hizmetin Yemenli ailelerin sosyal sorunlarının çözümüne etkisinin orta derecede olduğunu ifade etmiştir. Sosyal hizmetin, Yemenli aileler arasında Covid-19'un etkileri konusunda farkındalığı yaydığı ve ailelerin karar verme yöntemleri konusunda farkındalığını artırmaya katkıda bulunduğu örneklem üyelerinin etki düzeyi ortalamadır.

Araştırma örneklemini üyelerinin sosyal hizmetin sosyal sorunların çözümüne etkisi ile ilgili paragrafların içeriğine verdikleri yanıtların ortalamalarına göre dağılım derecesi, maksimum standart sapma (0.890) ve minimum standart sapma (0.658) arasında değişmektedir. Bu boyut paragraflarda çalışma örneklem üyelerinin cevaplarının homojenliğini gösterir. Bu sonuç, Al-Skafi, Faten'in (2020) Covid-19 ev karantinasına aile uyumu için stratejileri belirlemeyi amaçlayan çalışması ile uyumludur.

Yemenli ailelerin psikolojik sorunlarına sosyal hizmetin etki düzeyine gelince; sonuçlar sosyal hizmetin psikolojik sorunların çözümüne etki düzeyinin orta düzeyde olduğunu göstermiştir. (5) maddeler, sosyal hizmetin psikolojik sorunları çözmedeki etki düzeyine göre örneklem üyelerinin onay derecesinin orta olduğu 2.00'in üzerinde aritmetik ortalama ile orta puan aldı. Sosyal hizmetin duygusal olarak boşalma fırsatı vererek kaygı ve gerginliği, psikolojik istikrarsızlığı ayrıca Covid-19'un neden olduğu depresyon hissini azalttığını ortaya koydu. Sonuçlar ayrıca; çalışma örneklem üyelerinin paragrafların içeriğine verdikleri yanıtların ortalamalarından maksimum (0.823) ve minimum (0.762) olarak standart sapma arasındaki dağılım derecesini göstermiştir. Bu, araştırma örneklem üyelerinin bu boyuttaki maddelere verdikleri cevapların homojenliğini ifade eder.

Bu sonuç, Covid-19 krizinin psikolojik ve sosyal yansımalarını inceleyen çalışma (Al-Qahtani, Hajir, 2021) ile örtüşmekte ve sonuçları sosyal hizmetin rolünün önemini ve sosyal hizmetin baskıları azalttığını, bireyin kendini desteklediğini, toplumun potansiyellerini mümkün olan en iyi yatırım olarak değerlendirdiğini ve daha da kötüleşen danışan sorunlarına çözüm bulduğunu ifade etti. Danışanlara psikolojik

danışmanlık ve onları eğitmek için sanal dersler ve seminerler sağlamak bunların arasındadır.

Çalışmanın sonucu, Yemenli ailelerin ekonomik sorunlarının çözümünde sosyal hizmetin etki düzeyinin orta derecede olduğunu gösterdi. Sosyal hizmetlerin ailenin sivil toplum ve devlet kurumlarının olanaklarından yararlanmasına ve ailenin bütçeyi yönetmesine yardımcı olduğunu tespit etti. Katılımcılar, sosyal hizmetin aileyi ekonomik destek kaynaklarına yönlendirdiği konusunda hemfikirdir.

Abdullah, (2020) tarafından yapılan ‘Covid-19 pandemisinden kaynaklanan aile sorunlarının azaltmak’ başlıklı çalışmada sonuç araştırma bulgusu ile tutarlılık göstermektedir. Sonuçlar, ailenin yaşam ihtiyaçlarını karşılayamadığını, aile için düşük yaşam standardı ve ekonomik durumu, aile üyeleri arasındaki işsizliğin artmasını ve Covid-19 krizinin ailenin aylık tasarruflarına etkisini gösterdi.

Covid-19’dan kaynaklanan aile sorunlarının çözümünde sosyal hizmetin katkısını arttıran öneriler ile ilgili olarak, çalışmanın sonuçları genel ortalama yüksek düzeyde olduğunu göstermiştir. Aile danışmanlığı almak için elektronik sosyal hizmeti etkinleştirme, sosyal medya aracılığıyla sürekli bilinçlendirme programlarını yoğunlaştırılması ve sosyal hizmet veren kurum veya derneklerin uzaktan hizmet vermeye devam ettirilmesi, ayrıca tüm sosyal hizmet uzmanlarının çeşitli alanlardaki çabalarının devlet kurumlarıyla yoğunlaştırılması teklifinde örneklem üyelerinin etki düzeyi yüksektir.

Covid-19’dan kaynaklanan aile sorunlarının çözümünde sosyal hizmetin katkısını arttıran önerilere ilişkin paragrafların içeriğine göre araştırma örneklem üyelerinin yanıtlarının ortalamalarından dağılım derecesi, maksimum (0.869) ve minimum (0.772) olarak standart sapma arasındaki dağılım derecesini göstermiştir. Bu, araştırma örneklem üyelerinin bu boyuttaki maddelere verdikleri cevapların homojenliğini göstermektedir. Bu sonuç, tıbbi sosyal hizmet uzmanının virüsle mücadelede oynadığı görevleri ve rolleri inceleyen çalışma (Abu Al-Nasr, 2020) ile bu bulgular araştırma sonuçlarıyla tutarlılık göstermektedir.

SONUÇ

Covid-19 pandemisinde yaşanan aile sorunlarının çözümünde sosyal hizmetin etkisiyle ilgili görüşlerinin incelendiği bu araştırmada elde edilen bulgular doğrultusunda aşağıda araştırmanın sonuçları ve bu sonuçlara yönelik öneriler yer almaktadır.

Araştırmanın genel sonuçları, çalışma örnekleminin çoğunun erkek olduğunu göstermiştir. Araştırmanın genel sonuçları da katılımcıların çoğunun (26-35) yaş grubunda yer aldığını ve bunu (36-45) yaş grubundakilerin izlediğini göstermiştir. Araştırmanın genel sonuçları, örneklemin çoğunluğunun evli gruptan oluştuğunu, bunu bekar grubun izlediğini göstermiştir. Daha sonra çalışmanın genel sonuçları, çalışma örnekleminin çoğunun Sanaa Valiliği'nde ikamet edenlerin olduğunu ve bunu Hadramout Valiliği'nin takip ettiğini göstermiştir. Araştırmanın genel sonuçları, örneklemin büyük bir kısmının yaşadıkları mahallede sosyal hizmet merkezinin bulunmadığını da göstermiştir.

Çalışmanın sonuçları, Yemenli ailelerde Covid-19'un, yol açtığı toplumsal sorunların çözümünde sosyal hizmetin oynadığı en önemli rollerin şu şekilde olduğunu gösterdi: Sosyal hizmet, ailenin karar verme yöntemleri konusunda farkındalığının artmasına katkıda bulundu ve Covid-19 pandemisi sırasında aile üyelerinin rollerinin belirlenmesi.

Çalışmanın sonuçları, Yemenli ailelerde Covid-19'dan kaynaklanan ekonomik sorunların çözümünde sosyal hizmetin oynadığı en önemli rollerin şöyle olduğunu gösterdi: Sosyal hizmet, ailenin, devlet ve özel kurumlardan yararlanmasına yardımcı olmuş ve aileyi ekonomik destek kaynaklarına yönlendirmiştir.

Çalışmanın sonuçları, Yemen toplumunda sosyal hizmetin rolünün artırılmasına katkı sağlayacak en önemli önerilerin, sosyal medya aracılığıyla sürekli farkındalık programlarının yoğunlaştırılması ve gerek kurum ya da dernekler içinden gerekse dışarıdan sosyal hizmet sunumuna devam edilmesi olduğunu göstermiştir.

Bu çalışmaya göre sosyal hizmet uzmanının toplum içinde aktif ve yardımcı bir unsur olarak oynadığı profesyonel rolün toplumsal olarak tanınması için aşağıda bir dizi öneri sunulmuştur:

- Sosyal hizmet mesleğinin toplumsal olarak tanınması.

- Devletin sosyal alanda çalışan kurumlarda sosyal hizmetin uygulanmasına yönelik çabaları desteklemesi ihtiyacı.
- Sosyal hizmet uzmanlarına aile sorunlarıyla nasıl başa çıkılacağı konusunda birçok kurs ve özel eğitim verilmesi.
- Aile sorunlarıyla başa çıkmada sosyal hizmet uzmanlarının rolünü geliştirmek için uygun ortam yaratılmalıdır.
- Aile sorunlarıyla baş etmede sosyal hizmet uzmanlarının rolünü sınırlayan engellerin temelini araştırılması gereklidir.
- Salgından kaynaklanan aile içi sorunların çözümünde sosyal hizmet uzmanlarının rolünü iyileştirmek için araştırmalar yapılmalıdır.
- Çalışma, krizlerden kaynaklanan aile sorunlarının ele alınmasında sosyal hizmetin profesyonel müdahalesine yönelik çalışmaların yapılması gerekliliğini önermektedir.
- Ailenin birliğini, güvenliğini ve istikrarını etkileyebilecek krizlerden beklentilere yönelik aile gerçeğini izlemeyi, geleceği öngörmeyi ve acil durum planlarını yürütme programları ve uygun çözümleri geliştirmeyi amaçlayan aile sorunları için ulusal bir gözlemevi kurulması ve idari olarak Sosyal İşler Konseyi ile bağlantılı olmasını önermektedir.
- Toplumdaki hassas gruplara ve yüksek risk altında olanlara (düşük gelirli, engelli, yaşlı, kayıt dışı sektörlerde çalışanlar vs.) daha fazla odaklanarak, toplumun tüm kesimleri için sosyal koruma sistemlerinin güçlendirilmesini tavsiye etmektedir.
- Sağlık, sosyal ve ekonomik farkındalık düzeyini yükseltmek için her alanda farkındalık kampanyaları başlatmak için geleneksel medya ve sosyal medyaya yatırım yapmak gereklidir.
- Ebeveynlerin ve aile üyelerinin krizler ve olağandışı durumlarla yüzleşme kapasitelerini geliştirmek için topluluk ve aile desteği sağlamak ve toplumun tüm sektörleri arasında iş birliğini güçlendirmek ve ortaklıklar kurmak önerilmektedir.
- Tasarruf programları geliştirmek ve aileler için değerini artırmak ve tüketimin rasyonelleştirilmesini teşvik eden tasarruf kanalları ve araçları üreten programlar geliştirmek için ilgili sektörler arasında ortaklıklar kurulmalıdır.
- Kadınların psikolojik istikrarlarını, mesleki, bilişsel ve ekonomik büyümelerini sağlamak için iş ve aile yükümlülükleri arasında bir denge kurma çabalarını desteklenmelidir.

- Uzaktan çalışma deneyiminden faydalanmak ve esnek çalışma saatlerini desteklemek, özellikle pandemi nedeniyle çalışan kadınların üstlendiği çoklu sorumluluklar ışığında çocuklarına bakmada annelerin rolünü desteklemek için geliştirilmelidir.
- Pandemi koşullarının dayattığı uzaktan eğitime geçiş deneyimi, bilgisayarların finansal olarak sağlanamaması ve internetin bazı alanlardaki zayıflığı gibi ailelerin karşılaştığı bazı zorlukları gösterdi. Bu nedenle bu zorlukların izlenmesinde, destek programlarının uygulanmasında ve güçlendirilmesinde sivil toplum kurumlarının rolü olmalıdır.

KAYNAKÇA

- Abdullah, M. (2012). *Eilm Alnafs Aliajtimaeii Wadawr Al'usrat Fi Altanshiat Aliajtimaeiati*. Alqahira.
- Abdellatif, R. ve Al-Srouji, T. (2001). *Alziyarat Almihniat Fi Majalat Alkhidmat Alaijtimaeiat*. Markaz Nashr Watawzie Alkitaab Aljamieii, Alqahirat.
- Abu Alqasama, S. (2020). *Altabaeud Aliajtimaeiu Walhajar Almanziliu Watadaeiatuhima Ealaa Al'usrat Alliybiat Fi Zili Jayihat Kuruna: Dirasat Halati*. Majalat Alqaleat Bijamieat Almarqab.
- Abu Al-nasr, M. (2020). *Dawr Mihnat Alkhidmat Alaijtimaeiat Fi Muajahat Fayrus Kurunga*. Majalay Altarbiat Alkhasat Walsihat Alnafsiati, Alaiskandariat.
- Abu Al-Nasr, M (2021). *Dawr Mihnat Alkhidmat Alaijtimaeiat Fi Muajahat Jayihat Fayrus Kuruna*. Almuasasat Alearabiati Liltarbiat Waleulum Waladab, Mısır.
- Ahmed, S. ve Darawish, K. (2018). *Almushkilat Aliajtimaeiat Alnaatijat Ean Al'amrad Almuzmina (Alfashal Alkulawiu Walsaratan)*. Majalat 'Abhath Aleulum Al'iinsaniat Waliajtimaeiat, Aleadad 1, Almujalad.
- Ali, M. F. (2010). *Dirasat Taqwimiati Lidawr Makatib Almunazaeat Al'usariat Min Manzur 'Islami, Majalat Dirasat Fi Alkhidmat Alaijtimaeiat Waleulum Al'iinsaniati*. Kuliyyat Alkhidmat Alaijtimaeiati, Jamieat Hulwan.
- Ali, N.S. (2020). Çalışan Kadınlar Arasında COVID-19'un Yayılmasından Kaynaklanan Psikolojik Stres İle Psikosomatik Bozukluklar Arasındaki İlişkiyi İncelemek. *Psikolojik Araştırmalar Dergisi*, Sayı 108: 394.
- Ali, Y. (2013). *Dawr Alkhidmat Alaijtimaeiat Fi Majal Himayat Al'usrat Waltifl (Dirasat Halat Wahdat Himayat Al'usrat Waltiflu)*. Risalat Majistir, Kuliyyat Aldirasat Aleulya, Jamieat Alsuwdan Lileulum Waltiknuluja.
- Aleazbi, S. (2020). *'Athar Bieid Almutaghayirat Al'usariat Ealaa 'Anmat Alaitisal Alzawajji Fatrat Kyufid 19: Dirasat Tatbiqiat Ealaa Baed Al'usr Alsaediati*. Almajalat Alearabiati Liladab Waldirasat Alansaniat, Almuasasat Alearabiati Liltarbiat Waleulum Waladab, Mısır.
- Alqahtani, H. (2021). *Alaineikasat Alnafsiat Walaijtimaeiat Li'azmat Jayihat Kuruna (Kufid 19) Ealaa Alealaqat Alzawjiat Fi Al'usrat Alsaediati Wastiratijaat Muajahatiha*. Majalat Aleulum Alaijtimaeiati, Jamieatan. Erişim Adresi <https://uqu.edu.sa/jss/App/FILES/106352>. E.T. 18/06/2022.
- Alskafi, F. (2020). Takayif Al'usrat Mae Alhajar Alsihiyi Almanziliu Fi Zaman Fayrus Kuruna. Majalat Jil Aleulum Al'iinsaniat Waliajtimaeiati, *Markaz Jil Albahth Aleilmi*, Sayı 63: 9-30.

- Alshahri, H. (2021). Jayihat Kuruna Wa'atharuha Ealaa Almujtamaei: Qira'at Fi Altahawulat Aliajtimaeiat Waliat Almuajahati. *Masalik Lildirasat Alshareiat Wallughawiat Wal'iinsaniati*, Sayı 10: 459-491.
- Alshahri, J. (2017). Waqie Mumarasat Aliakhsayiyin Aliajtimaeiayn Alakiliniikiyin Lileilaj Alasirii. *Majalat Alkhidmat Aliajtimaeiat*, Sayı 58: 7.
- Al-Anazi, N. (2018) Al'ihhtiajat Altadribiat Lil'akhsaayiyi Al'ijtimaeii Aladhi Yataeamal Mae Almushkilat Al'usariati. *Majalat Aldirasat Altaarikhiat Walaijtimaeiati*, Sayı 32: 7-61.
- Arap Planlama Enstitüsü (1995). Dünya Sosyal Kalkınma Zirvesi Kararlarının Uygulanmasına İlişkin Ulusal Rapor", Kopenhag.
- Areeqat, S. (2020). Almashrueat Alsaghirat Walmutawasitat Fi Muajahat Jayihat Kwrwna. Silsilat 'Awraq Al'azmati. *Alqahirat, Maehad Altakhtit Alqawmi*.
- Arslan, K. (2021). Sosyal Hizmet Uygulamalarında Aile Dayanıklılığına Etki Eden Faktörler. *Afyon Kocatepe Üniversitesi Sosyal Bilimler Dergisi*, 23(2): 365-374.
- Center For Strategic Studies (2020). *Al'urdunu Walathar Alaiqtisadiat Walajtimaeiat Walnafsiat Li'azmat Kwrwna*.
- Creswell, J.W. (1998). *Qualitative Inquiry and research design: Choosing among five traditions*. Thousand. Oaks, CA: Sage Publications.
- Dawood, R. J. (2019) *Alaineikasat Alaijtimaeiat Lil'amrad Alaintiqaliat Eali Al'usrat Aleiraqia*. Risalet Majistir Ghayr Manshuratin, Jamieat Baghdad.
- Dünya Bankası Organizasyonu (2021). *Mashrue Altasadiy Lijayihat Kuruna (Kufid-19) Fi Alyaman*. Erişim Adresi: <https://www.Albankaldawli.Org/Ar/Results/2021/04/14/Restoring-Hope-Saving-Lives-Covid-19-Response-Project-In-Yemen>. E.T. 18/06/2022
- Elfiky, A. ve Abu elfetouh, M. (2020). *Almushkilat Alnafsiat Almutaratibat Ealaa Jayihat Fayrus Kuruna Almustajidi Covied-19*. Almajalat Altarbawiat Likuliyat Altarbiat Bisuhaj, Sayı 74: 1048 – 1089.
- Ghobari, M. (2018). *Waqie Almushkilat Alasiriati Altarbawiat Min Manzur Alkhidmat Aliajtimaeiati. Aliaskandiriati*. Almaktab Aljamieii Alhadith.
- İstanbuli, E. (1996). *Tathir Almushkilat Alaijtimaeiat Walaiqtisadiat Fi Altawazun Al'usri*. Risalat Majistir, Jamieat Almalik Saeud, Kuliyat Aladab.
- IFSW (2020). LAC-Declaration and Call for Action on the Covid-19. Information Type: News, Statement Topic: Crisis of IFSW, Social Protection, Social Work, Covid19. Erişim Adresi: <https://www.ifsw.org/ifsw-lac-declaration-and-call-for-action-on-the-crisis-of-Covid-19/> E.T. 18/06/2022

- Işık, A. (2020). Koronavirüs (Covid-19) Salgını Döneminde Ailede Krize Müdahale. *Akademia Doğa ve İnsan Bilimleri Dergisi*, 6(1): 1-9.
- Kuruhalil, İ., Özyazıcı, A. ve Hosseinnezhad, F. (2020). Türkiye’de Covid-19 Pandemisi Döneminde Sosyal Hizmet. *Türkiye Sosyal Hizmet Araştırmaları Dergisi*, 5(1): 1-18.
- Kara, E. (2020). Covid-19 Pandemisindeki Dezavantajlı Gruplar ve Sosyal Hizmet İşgücünün İşlevi. *Türkiye Sosyal Hizmet Araştırmaları Dergisi*, 4(1): 28-34.
- Kaya-Örk, E., Özkul, M. ve Akçay, S. (2021). Covid-19 Pandemisinin Sosyal Hizmet Uzmanları ve Sosyal Hizmet Uygulamalarına Yansımaları, *Toplum ve Sosyal Hizmet*, 1 (Covid-19 Özel Sayı): 23-45.
- Mansur, M. ve İbrahim, A. (2019). *Aleilaj Al'usariu Min Manzur Alkhidmat, Aliajtimaeiati*.
- Mikolai, J. et al. (2020). *Household Level Health and Socio-Economic Vulnerabilities And The Covid-19 Crisis: An Analysis From The UK SocArXiv*. Erişim Adresi: <https://doi.org/10.31235/osf.io/4wtz8>. E.T. 25/04/2022.
- Mind (2020). *Covid-19virus And Your Wellbieng*. Erişim Adresi: <https://www.mind.org.uk/information>.
- Morsi, K. I. (1983). *Alealaaqat Alzawjiat Walsihat Alnafsiat Fi Al'iislami, Dar Alqalami, Alkuaytu*.
- Muhamadu, M. (2019). *Zawahir Wamushkilat Alasirat Waltufulat Almueasirat Min Manzur Alkhidmat Aliajtimaeiati*. Almaktab Aljamieii Alhadith.
- Noufal, Z. M. (2021). *Faeiliat Alkhidmat Al'ijtimaeiat Fi Takayuf Al'abna' Mae Almushkilat Al'usariati*. Majalat Allearabiat Lieilm Alajitimae, Sayı 28.
- National Association of Psychologist (2020). *Helping School Children Cope with Changes Resulting From Covid-19: National A Parent Association Resource*, School Of Psychologists And National Association Of School Nurses, NASP.
- National Association Of School Children Helping. (2020). *Psychologist From Resulting Changes*. With Cope, Resource Parent A: 19-Covid School Of Association National Association National And Psychologists.
- Ogburn, W. (1955). *Technology And The Changing Family*, Boston.
- Ramadan, A. (1999). *Iishamat Alkhidmat Aliajtimaeiat Fi Majal Al'usrat W Alsukaan*. Dar Almaerifat Aljamieati, Mısır.
- Reda, A. (1998). *Albahth Fi Alkhidmat Aliajtimaeiati, Dar Althaqafat Liltibaeat Walnashr, Alqahirati*.

- Sama, G. and Matulic, V. and Munté-Pascual, A. and de Vicente, I. (2020). *Social Work during the Covid-19 Crisis: Responding to Urgent Social Needs, Sustainability*. Centre for Applied Ethics, Faculty of Social and Human Sciences, Spain.
- Selçuk, O. (2021). *Sosyal hizmet ve Covid-19: Salgın sürecinde sosyal hizmet mümkün mü?* OPUS–Uluslararası Toplum Araştırmaları Dergisi, 17(Pandemi Özel Sayısı): 3745-3763.
- Süleyman, F. (2020). *Waqie Dawr Al'akhisaayiyi Alaijtimaeei Altibiyyi Fi Tanmiat Alwaey Bithaqafat Altabaeud Alaijtimaeei Fi Zili 'Azmat Fayrus "Covid19" Min Wijhat Nazar Alshabab Alsaeeudii*. Majalat Kuliyyat Alkhidmat Alaijtimaeeiat Lildirasat Walbuhuth Alaijtimaeeiati
- Snow, A. and Handsman, S. and Lawton, B. and Burruss, K. and Oktay, J. (2021). *Did Covid-19 Change The Interventions Provided By Oncology Social Workers In The Epicenter Of The Pandemic? A Natural Experiment*, Journal Of Psychosocial Oncology, New York, USA.
- Tariq, K. (2005). *Aile ve Aile Yaşamı Sorunları*, Üniversite Gençlik Vakfı, Mısır.
- T.C. Sağlık Bakanlığı (2020). *Covid-19 (Sars-Cov-2 Enfeksiyonu) Genel Bilgiler, Epidemiyoloji ve Tanı*. Sağlık Bakanlığı Halk Sağlığı Genel Müdürlüğü, Bilimsel Danışma Kurulu Çalışması.
- The Center for Trade Unions and Workers Services. CTUWS. (2020). *Rapor- Corona Salgınunun İşçilerin Ekonomik ve Sosyal Koşullarına Etkisi*. CTUWS.
- Qteishat, N. (2012). *Dawr Al'usrat Fi Al'amn Aliajtimaeei*. *Albahth Alealmi*, Sayı 4: 107-117.
- WHO (2022) Who Covid-19 Dashboard. Erişim Adresi: <https://Covid19.Who.Int/>. E.T. 18/06/2022
- WHO (2020). *Report of the who-china joint mission on Covid-19virus disease*. Erişim Adresi: <https://www.who.int/wer/2020/en/>. E.T. 18/06/2022
- WHO. (2019). *World Health Statistics 2019-Monitoring Health for the SDGs*. Geneva.
- WHO (2004). *Regional Office for the Eastern Mediterranean, Regional Center for Environmental Health Activities*. Amman, Comprehensive Guide for Workers in Environmental Health Services, Part I - Human, Health and Environment.
- Worldometers. (2020). *Covid-19 Corona virus Pandemic*. Erişim Adresi: <https://www.worldometers.info/coronavirus>. E.T. 18/06/2022
- Ulusal Bilgi Merkezi(2015). *Lamhat Taerifiyat Ean Alyaman*. Erişim Adresi: <https://yemen-nic.info/yemen/>. E.T. 18/06/2022

- Uluslararası Para Fonu (2020). *Al'iighlaq Aleamu Alkabir*. Erişim Adresi: <https://www.imf.org/ar/Publications/WEO/Issues/2020/04/14/weo-april-2020>. E.T. 18/06/2022
- UNEP. (2020). *Emerging issues of Environmental Concern*, Nairobi. United Nations Environment Programme.
- UNFPA. (2020). *Küresel Teknik Bilgi Notu Covid-19'un Yaşlılar Açısından Sonuçları: Salgına Müdahale*. Erişim Adresi: <https://dergipark.org.tr/tr/download/article-file/1243936>. E.T. 18/06/2022
- UNICEF. (2022). *Community Mobilizers Make a Difference in the Field*. Erişim Adresi: <https://www.unicef.org/yemen/stories/community-mobilizers-make-difference-field>. E.T. 18/06/2022
- Zeng, L.N., Ceng, G.L., Yang, C.M. ve Zeng, L.P. (2020). *Mental Health Care For Pregnant Women In The Covid-19 Outbreak Is Urgently Needed*. Women and Birth, Erişim Adresi: <https://doi.org/10.1016/j.wombi.2020.03.009>. E.T. 18/06/2022

EK

Ek 1: Anket Formu

Değerli Katılımcılar,

Bu çalışmanın amacı, Covid-19 pandemisinde yaşanan aile sorunlarının çözümünde sosyal hizmetin etkisi hakkında bilgi edinmektir. Ankette bulunan sorulara vereceğiniz cevaplar tarafımızca saklı tutulacak ve tamamen bilimsel amaçlı olarak kullanılacaktır.

İlgi ve yardımlarınız için şimdiden teşekkür ederiz.

Demografik Özellikleri

1) Yaş:

1	21-25		2	26-35	
3	36-45		4	46 ve üzeri	

2) Cinsiyet:

1	Erkek		2	Kadın	
---	-------	--	---	-------	--

3) Medeni Hali:

1	Evli		2	Bekar	
3	Dü		4	Boşanmış	

4) Eğitim Durumu:

1	İlkokul		2	Ortaöğretim	
3	Lise		4	Üniversite	

5) Valilikler:

--

6) Mahallenizde bir Sosyal Hizmet Merkez var mı?:

1	EYET		2	HAYIR	
---	------	--	---	-------	--

Bu bölümde Covid-19 pandemisinde yaşanan aile sorunlarının çözümünde sosyal hizmetin etkisi hakkında bilgi edinmek amacıyla çeşitli sorular verilmiştir.

Lütfen bu soruları kendi düşünceleriniz doğrultusunda;

1- Katılıyorum, 2- Ne Katılıyorum Ne de Katılmıyorum, (kararsızım) 3- Katılmıyorum, seçeneklerinden sadece birine çarpı (X) işareti koyarak cevaplandırınız.

İFADELER	(1) Katılıyorum	(2) Kararsızım	(3) Katılmıyorum
Yemenli ailelerinin Covid-19 etkileri hakkında bilinçlendirilmesi.			
Karar verme yöntemleri konusunda farkındalık.			
Ailenin sosyal ihtiyaçlarının karşılanmasına yardımcı olmak.			
Ailenin üyeleri arasında bir diyalog kültürü geliştirmesine yardımcı olmak.			
Eşler arasındaki iletişim dilinin gelişmesine yardımcı olmak			
Covid-19 döneminde çocukların davranışlarını değiştirmede ailenin katılımı.			
Aile içindeki iletişim sorunlarını çözme.			
Covid-19 pandemisi sırasında aile üyelerinin rollerinin açıklanması.			
Aile sorunlarını çözmek için bir tedavi planı geliştirmeye ailenin katılımı.			
Aileyi ekonomik destek kaynaklarına yönlendirmek.			
Ailenin ekonomik güvenliğini sağlamasına yardımcı olmak.			
Ailenin bütçeyi yönetmesine yardımcı olmak.			
Ailenin ekonomik bilince ulaşmasına yardımcı olmak.			

Ailenin devlet kurumlarının olanaklarından yararlanmasına yardımcı olmak.			
Ailenin sivil toplum kurumlarının olanaklarından yararlanmasına yardımcı olmak.			
Onlara duygusal olarak boşalma fırsatı vererek kaygı ve gerginliği azaltmak.			
Aile bireylerinden oluşan olumsuz duyguları azaltmak ve özgüvenlerini yeniden kazanmalarına yardımcı olmak.			
Covid-19'nin neden olduğu depresyon hissini azaltmak.			
Psikolojik istikrarsızlık duygularını azaltmak.			
Covid-19 nedeniyle başkalarına bağımlılıktan kurtulmaya yardımcı olmak.			
Yemen toplumunun ailelerinin sosyal hizmetin rolü konusunda bilinçlendirilmesi.			
Topluluğun ihtiyaçlarını öğrenmek için anketler yapmak.			
Aile danışmanlığı almak için elektronik sosyal hizmeti etkinleştirme.			
Sosyal ve aile danışmanlığı için yardım hatlarını etkinleştirme.			
Ailenin ihtiyaçlarını karşılamak için merkezler ve diğer sektörler arasında koordinasyon.			
Sosyal medya aracılığıyla sürekli bilinçlendirme programlarını yoğunlaştırmak.			
Tüm sosyal hizmet uzmanlarının çeşitli alanlardaki çabalarının devlet kurumlarıyla yoğunlaştırılması.			
En uygun bilinçlendirme araç ve yöntemlerini etkinleştirmek için Enformasyon Bakanlığı ile sosyal hizmet iş birliği.			
Covid-19 pandemisinin etkileriyle mücadele için topluluk girişimleri planlamak.			
Sosyal hizmet vermeye kurum, dernek veya uzaktan hizmet vermeye devam etmek.			
Yemen toplumunun tüm aileleri için önleyici programlar tasarlamak ve uygulamak.			

Ek 2: Arapça Anket Formu

الاستبيان

البيانات الأولية:

(1) العمر:

	35 - 26	2		25 - 18	1
	46 وأكثر	4		45 - 36	3

(2) الحالة الاجتماعية:

	انثى	2		ذكر	1
--	------	---	--	-----	---

(3) الحالة الاجتماعية:

	متزوج	2		أعزب	1
	أرمل	4		مطلق	3

(4) المستوى التعليمي:

	متوسط	2		ابتدائي	1
	جامعي	4		ثانوي	3

(5) هل هناك مركز اجتماعي في الحي الذي تسكنين به:

	لا	2		نعم	1
--	----	---	--	-----	---

(6) المحافظة:

--

محور الاستبيان

1- تأثير العمل الاجتماعي على حل مشاكل الأسرة في جاحة كوفيد-19 ومنه اهداف فرعية

أ) تأثير الخدمة الاجتماعية في حل المشكلات الاجتماعية للأسرة اليمنية

غير موافق	موافق الى حد ما	موافق	العبرة
			قامت الخدمة الاجتماعية بنشر الوعي بـ آثار جائحة كورونا بين اسر المجتمع اليمني
			ساهمت الخدمة الاجتماعية في توعية الاسرة بطرق اتخاذ القرار
			قامت الخدمة الاجتماعية بمساعدة الاسرة على اشباع احتياجاتهم الاجتماعية
			قامت الخدمة الاجتماعية بمساعدة الاسرة على تنمية ثقافة الحوار بين أفراد الأسرة
			قامت الخدمة الاجتماعية بمساعدة الاسرة على تنمية لغة التواصل بين الزوجين
			شاركت الخدمة الاجتماعية الاسرة في تعديل سلوك الابناء خلال فترة كورونا
			ساهمت الخدمة الاجتماعية في حل نماذج الاتصال المضطربة داخل الاسرة
			وضحت الخدمة الاجتماعية الادوار الواجبة على افراد الاسرة اثناء جائحة كورونا

			شاركت الخدمة الاجتماعية الاسرة في وضع خطة علاجية لحل المشاكل الاسرية
--	--	--	--

(ب) تأثير الخدمة الاجتماعية في حل المشكلات الاقتصادية للأسرة اليمنية

العبارة	موافق	موافق الى حد ما	غير موافق
قامت الخدمة الاجتماعية بتوجيه الاسرة لمصادر الدعم الاقتصادي			
قامت الخدمة الاجتماعية بتوجيه الاسرة لمصادر الدعم الاقتصادي			
قامت الخدمة الاجتماعية بمساعدة الاسرة للحصول على الامان الاقتصادي			
قامت الخدمة الاجتماعية بمساعدة الاسرة على الوصول الى الوعي الاقتصادي			
قامت الخدمة الاجتماعية بمساعدة الاسرة للاستفادة من امكانيات الجهات الحكومية فيما يخص الاسرة			
قامت الخدمة الاجتماعية بمساعدة الاسرة للاستفادة من امكانيات الجهات الاهلية فيما يخص الاسرة			

(ج) تأثير الخدمة الاجتماعية في حل المشكلات النفسية للأسرة اليمنية

العبارة	موافق	موافق الى حد ما	غير موافق
قامت الخدمة الاجتماعية بتخفيف حدة القلق والتوتر من خلال اتاحة الفرصة لهم للتفريغ الوجداني			
قامت الخدمة الاجتماعية بتخفيف المشاعر السلبية التي تظهر لدى افراد الاسرة ومساعدتهم على استعادة ثقتهم بأنفسهم			

			قامت الخدمة الاجتماعية بتخفيف الشعور بالاكئاب الناتج عن فايروس كورونا
			قامت الخدمة الاجتماعية بتخفيف الشعور بعدم الاستقرار النفسي
			ساعدت الخدمة الاجتماعية على التخلص من التكاليف والاعتماد على غير الناتج عن فايروس كورونا

2- المقترحات التي تزيد من اسهامات الخدمة الاجتماعية في حل المشكلات الاسرية الناتجة عن فايروس كورونا

غير موافق	موافق الى حد ما	موافق	العبارة
			تقوم المراكز الاجتماعية بتوعية أسر المجتمع اليمني بدور الخدمة الاجتماعية
			اجراء مسوحات لمعرفة احتياجات المجتمع
			تفعيل الخدمة الاجتماعية الالكترونية لاستقبال الاستشارات الاسرية
			تفعيل خطوط هاتفية ساخنة للاستشارات الاجتماعية والأسرية
			التنسيق بين المركز والقطاعات الاخرى لتلبية احتياجات الاسرة
			تكثيف برامج التوعية المستمرة من خلال وسائل التواصل الاجتماعي
			تكثيف جهود الاخصائيين الاجتماعيين بمختلف المجالات مع جميع المؤسسات في الدولة
			تعاون الخدمة الاجتماعية مع وزارة الإعلام لتفعيل أنسب وسائل وطرق التوعية
			التخطيط لمبادرات مجتمعية لمكافحة آثار جائحة كورونا

			استمرار تقديم الخدمات الاجتماعية سواء من داخل المؤسسات او الجمعيات او عن بعد
			تصميم وتنفيذ برامج وقائية لكافة اسر المجتمع للتوعية بالمشاكل الاسرية الناتجة عن كورونا

Ek 3: Etik Kurul İzni



T.C.
SAKARYA ÜNİVERSİTESİ REKTÖRLÜĞÜ
Etik Kurulu



Sayı : E-61923333-050.99-149595
Konu : 48/24 Afnan BILETH

07.07.2022

Sayın Afnan BILETH

İlgi : 30.06.2022 tarihli ve E--000-0 sayılı yazımız.

Üniversitemiz Sosyal ve Beşeri Bilimler Etik Kurulunun 06.07.2022 tarihli ve 48 sayılı toplantısında alınan "24" nolu karar ile Afnan BILETH'in başvurusu **uygun** görülmüş ve karar örneği ekte sunulmuştur.

Bilgilerinizi rica ederim.

Prof. Dr. Bayram TOPAL
Sosyal ve Beşeri Bilimler Etik Kurulu
Başkanı

Ek: Karar Yazısı (1 Sayfa)

Bu belge, güvenli elektronik imza ile imzalanmıştır.

Doğrulama Kodu :BSR5U3HMKS Pin Kodu :83292

Belge Takip Adresi : <https://turkiye.gov.tr/ebd?eK=5783&eD=BSR5U3HMKS&eS=149595>

Adres:Esentepe Kampüsü 54187 Serdivan SAKARYA / KEP Adresi:
sakaryauiversitesi@hs01.kep.tr
Telefon No:0264 295 50 00 Faks No:0264 295 50 31
e-Posta:ozelkalem@sakarya.edu.tr Elektronik Ağ:www.sakarya.edu.tr

Bilgi için: Hanife Babacan
Unvanı: Birim Evrak Sorumlusu



KARAR

24. Afnan BILETH'in " Covid-19 Pandemisinde Yaşanan Aile Sorunlarının Çözümünde Sosyal Hizmetin Etkisi (Yemen Örneği) " başlıklı çalışması görüşmeye açıldı.

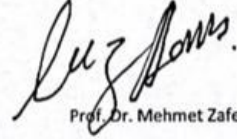
Yapılan görüşmeler sonunda Afnan BILETH'in " Covid-19 Pandemisinde Yaşanan Aile Sorunlarının Çözümünde Sosyal Hizmetin Etkisi (Yemen Örneği) " başlıklı çalışmasının Etik açıdan **uygun** olduğuna oy birliği ile karar verildi.

Ek 4: Uzman Görüşü

SAÜ. SOSYAL BİLİMLER ENSTİTÜSÜ MÜDÜRLÜĞÜ'NE

SORU FORMU İÇİN UZMAN GÖRÜŞÜ BELGESİ

Tarafıma Danışman Dr. Öğr. Üyesi Özden Güneş tarafından gönderilen uzman görüşü ile ilgili değerlendirmem aşağıda sunulmuştur. Afnan Awadh tarafından hazırlanan "COVID-19 pandemisinde yaşanan aile sorunlarının çözümünde sosyal hizmetin etkisi" adlı çalışmada kullanılmak üzere hazırlanan anket formunda bulunan soruların katılımcılara sorulmasında herhangi bir sakınca bulunmamaktadır. Gereğini arz ederim (18.07.2022).



Prof. Dr. Mehmet Zafer Danış

ÖZGEÇMİŞ

Ad Soyad: Afnan BILETH	
Eğitim Bilgileri	
Lisans	
Üniversite	King Saud University
Fakülte	Edebiyat Fakültesi
Bölümü	Sosyal Hizmet
Makale ve Bildiriler	
1. Bileth, A. A. (2022) The Role of Social Development Centers in Empowering Women &quot; The Case of Yemen Social Development Centers&quot;. <i>International Journal of Academic Researchs Studies</i>, 32-51.	
2. Bileth, A. A. (2022) E-Social Work During the Covid-19 Pandemic. <i>International Journal of Academic Researchs Studies</i>, 86-109.	