

**XIX. Yüzyıl Osmanlı Tarihinde Temettuat Defterleri'nin
Yeri: Saruhan Sancağı Mütevellî Çiftliği
Temettuat Defteri Örneği**

* Alpay BİZBİRLİK, ** Zafer ATAR

ÖZET

Temettuat defterleri, Tanzimat döneminde bölgelerin mal-mülk, hayvan, arazi ve yaşayan bütün insanların şahsi malvarlıklarını kaydetmek için hazırlanmış resmi belgelerdir. Bu defterler, sosyo-ekonomik hayat, nüfus ve tarımsal ekonomi ile ilgili bütün karakteristik özellikleri kapsamaktadır. Bu kayıtlar XIX. yüzyıl Tanzimat dönemi reformlarının etkisi altında tutulmuştur. Osmanlı sosyo-ekonomik tarihinin –özellikle Tanzimat'ın ilk yılları için - önemli kaynakları olan bu defterler, dönemin sosyal tarih araştırmacılığı için hayati veriler ihtiva eder, çünkü tahrir katipleri tarafından kaydedilen Temettuat Defterlerinden, vergi mükelleflerinin adları, meslekleri hakkında da bilgi alabiliyoruz. Bu çalışmanın amacı, yukarıda verilen genel çerçeve içerisinde, Mütevellî Çiftliği Temettuat defterini incelemektir.

Anahtar Kelimeler: Temettuat defteri, vergi, Mütevellî Çiftliği.

**The Importance of Temettuat Registers in the 19 th
Century-Ottoman History: The Case of The Temettuat
Register of Mütevellî Farm in Saruhan Sanjak**

ABSTRACT

Temettuat Registers were prepared for the records of property, fields, animals and all belongings in the regions where Tanzimat reforms were applied in the first half of the 19th century. Temettuat registers contain very rich data respecting almost all of the characteristics of socio-economic life such as demography and agricultural economy. The registers were constructed under the stimulus of the 19th century-Tanzimat reform era. By doing research on these registers we get information on taxpayers' names, nick-names, occupations. The

* Yrd.Doç.Dr., Celal Bayar Üniversitesi Fen-Edebiyat Fakültesi Tarih Bölümü. E-posta: alpay.bizbirlik@mynet.com

** Arş.Gör., Celal Bayar Üniversitesi Fen-Edebiyat Fakültesi Tarih Bölümü. E-posta: zafer.atar@bayar.edu.tr

specific aim of this work is to analyze the Temmetuat register of the Mütevelli Farm.

Keywords: *Temmetuat register, tax, Mütevelli Farm.*

Giriş

XIX. yüzyılın başlarından itibaren özellikle de Tanzimat'ın ilanı ile birlikte Osmanlı Devleti, klasik dönem olarak adlandırılan yapısından tamamen uzaklaşmış, gerek iç ve gerekse dış baskılar neticesinde keskin dönüşümler yaşamaya başlamıştır. Nitekim Tanzimat'ın ilanından sonra devletin hemen hemen bütün alanlarda reformlar yaptığı bilinmektedir. Ancak bu süreçte en önemli dönüşüm şüphesiz ki devletin mali politikalarında olmuştur¹. Devletin mali politikalarındaki reformundan kasıt; devletin gelirlerinin kontrol altında tutulması, vergi konusunda ahali arasındaki dengesizliğin ve haksızlıkların önüne geçilmesi, vergi verecek kişilerin tespit edilmesi, ağır vergi yükünün hafifletilip halkın refaha kavuşturulması, bu sayede devletin gelirlerinin artırılarak son dönemde gittikçe bozulan gelir-gider dengesinin yeniden kurulmasıdır². Bunun için 19 Zilkade 1255 (23 Ocak1840) tarihinde Muhassıllar Nezaretine bir talimatname³ gönderilmiş, her yerde ahalinin ismi, şöhreti, arazileri, hayvanları, tüccar ve esnafın ise yıllık gelirleri vs. bilgilerinin kaydedildiği defterler tutulması emredilmiştir⁴.

¹ Vergi yükümlülükleri, vergi muafiyetleri, yeni vergi konuları ve tahsil şekillerinin oluşturulması; iltizam usulüne son verilmesi, bu dönemde yapılan mali reformların başlıcalarıdır. Bkz Halil İnalıcık, Osmanlı İmparatorluğu Toplum ve Ekonomi, İstanbul 1996, s. 365.

² Mustafa Serin, "Osmanlı Arşivi'nde Bulunan Temmetuat Defterleri", Başbakanlık I. Milli Arşiv Şurası 20-21 Nisan 1998, Ankara, 1998, s. 718; Tanzimat dönemi vergi sistemi hakkında daha ayrıntılı bilgi için bkz. Abdülkadir Şener, Tanzimat Dönemi Vergi Sistemi, Ankara 1990.

³ Muhassılların görevlerini belirleyen bu talimat-ı seniyyenin dördüncü maddesi yapılacak olan tahriratla ilgilidir. Buna göre muhasıllar; "her yerde herkesin bilâ-istisna isim ve şöhretini ve ne kadar emlak ve arazi ve hayvanâtı olduğu ve tüccar ve esnaf makûlesinden olanların ise bir senede ber-vech-i takmin ve mikdar ve ticaret ve temett'u olacağını bi't-tedkik tahrir" edeceklerdir bkz. Abdurrahman Vefik, Tekâlif Kavâidi, c.II, İstanbul 1330, s.59.

⁴ Serin, a.g.m.s. 718; Tanzimat'ın ilanından bir yıl önce tahrir konusunda çalışmalar yapılmış ve bunlar Tanzimat uygulamalarına öncülük etmiştir. Meclis-i Valâ tarafından muhasılların görev ve sorumluluklarına ilişkin 25 Ocak 1840 tarihli bir Talimat-ı Seniyye düzenlenmiş ve burada muhasılların tahriri nasıl yapacağı anlatılmıştır bkz. Said Öztürk, "Türkiye'de Temmetuat Çalışmaları", Türkiye Araştırmaları Literatür Dergisi, C. 1, S. 1, İstanbul, 2003, s. 289; 1840 yılında başlanılan Temmetuat sayımları yeni vergiler konulacağı şeklinde algılandığı için bazı yerlerde karışıklıklar çıkmasına neden olmuştur. Bu nedenle ilk sayımlardan istenilen netice elde edilememiştir. Ancak sayımlardan vazgeçilmemiş ve sayımın 1844 yılında yeniden yapılmasına karar verilmiştir. Sayımlarda bu defa herhangi bir karışıklık ortaya çıkmaması ve sayımın usulüne uygun olarak yapılması için vali ve defterdarlara talimatlar ve numüneler gönderilmiştir. Sayımlar, merkezden gönderilen memurlarca değil, sayımı yapılan mahallin muhtarı, imami, gayrimüslimlerin yaşadığı yerlerde ise o yerin papazı veya kocabaşları marifeti ile ve ziraat memuru ve vekilleri nezaretiyle yapılmıştır. Bkz. Ertan Gökmen "Saruhan Sancağında Temmetuat Tahriri", Bilig, Sayı 45 Bahar, Ankara 2008, s. 73-74.

Başbakanlık Osmanlı Arşiv'inde, şehir, kasaba ve köylerin tarihsel gelişimleri üzerine yapılacak araştırmalara imkân veren ve bu tür çalışmalarda temel kaynak özelliği taşıyan iki defter serisi mevcuttur. Bunlardan ilki XVI. ve XVII. yüzyıllara ait Tapu Tahrir Defterleri; ikincisi ise Tanzimat devrinin ilk yıllarında hazırlanmış olan Temettuat Defterleridir⁵.

I. XIX. Yüzyıl Osmanlı Tarihinde Temettuat Defterleri'nin Yeri

Tanzimat'a kadar değişik adlarla halktan alınan vergilerin yerine⁶ getirilen Temettû vergisinin⁷ kaydedildiği defterlere, "Temettuat Defterleri" adı verilmiştir. Bu defterler 19. yüzyıl ortalarında Osmanlı Devleti'nin içinde bulunduğu iktisadi, sosyal ve ticari hayatı ortaya koymaktadır. Bu defterlerde Tapu Tahrir⁸ defterlerindeki bilgilerden daha fazlasını bulmak mümkündür⁹. Temettuat tahrirlerini içeren defterler 19. yüzyılda Osmanlı ülkesinde yaşayan nüfusun yerleşim düzeni, zirai üretim durumunu, hanelerin servet ve gelirleri ile vergilendirme konularında çok zengin bilgiler sunmaktadır¹⁰. Daha açık bir ifadeyle bu defterlerdeki bilgilerden, kent ve kırsal alandaki toprak miktarı, ürün çeşitleri için ayrılan toprağın dönüm olarak büyüklüğü, bu ekili alanlardan elde edilen toplam hâsılat, dönüm başına verimlilik, tarım işletmelerinin büyüklüğü, hayvancılığın kent-köy ekonomisindeki yeri, kent ekonomisinde önemli yeri olan sınaî, ticarî ve hizmet iş kollarının durumları tespit edilebilmektedir¹¹. Bunun dışında yine temettuat defterlerinde aile reisinin portresi de (uzun boylu, kara sakallı, açık alınlı, ...) çizilmektedir. Temettuat nizamnamelerinde bu tanımlamaların yazım sırasında yapılması istenmiştir. Kimi yerlerde bu

⁵ "Temettü" kâr etmek anlamına gelen Arapça bir kelimedir. "Temettuat" kelimesi ise; karlar, kazançlar manasını taşımaktadır bkz. Ferit Devellioğlu, "*Temettü'-Temettuat*", Osmanlıca - Türkçe Ansiklopedik Lügat, Ankara 1996, s. 1073. (Aydın Kitabevi Yayınları, On Üçüncü Baskı).

⁶ Tanzimat devrinde, daha önceleri değişik adlarla alınan örfi vergilerin yerine tek bir vergi olarak koyulan *temettuat vergisi*; tüccar, esnaf, köylü, şehirli hane reislerinin yıllık kazançları üzerinden alınan vergidir. Temettuat Vergisi'nin Tanzimat'tan sonra geçirmiş olduğu evreler için bkz. M. Zeki Pakalın, (1993), "Temettü' Vergisi", Osmanlı Tarih Deyimleri ve Terimleri Sözlüğü, c. III, İstanbul, s.453.

⁷ Mübahat Kütükoğlu, "*Osmanlı Sosyal ve İktisadi Tarihi Kaynaklarından Temettü Defterleri*", cilt LIX/225, Belleten, Ankara, s. 395.

⁸ Tahrir sistemi hakkında ayrıntılı bilgi için bkz. Erhan Afyoncu, "*Osmanlı Devleti'nde Tahrir Sistemi*", Osmanlı, cilt 6, Yeni Türkiye Yayınları, Ankara, 1999, s.312.

⁹ Mustafa Serin, a.g.m., s. 721.

¹⁰ Tefvik Güran, "*19. Yüzyıl Temettuat Tahrirleri*", Osmanlı Devleti'nde Bilgi ve İstatistik, Ankara 2000, s. 79.

¹¹ Said Öztürk, "*Konya Temettuat Defterleri*", Uluslararası Kuruluşunun 700. Yıldönümünde Bütün Yönleriyle Osmanlı Devleti Kongresi, Konya 1999, s. 533.

istek dikkate alınırken, kimi yerlerde de hiçbir şekilde yerine getirilmemiştir¹².

Temettuat defterlerinin, 1840'da yapılan sayımlarda tutulanlarıyla 1844-45'dekiler arasında, hem muhteva hem de düzenlenme şekli bakımından bazı farklar vardır. Aslında her iki dönemde de düzenlenen defterlerde mutlak bir sistem yoktur. Her iki tipte de başa hane ve numara ve altlarına rakamlar yazılmıştır. Bu rakamların ilki defterdeki kaçınıcı hane¹³, ikincisi hanedeki kaçınıcı aile olduğunu göstermektedir. Bazı defterlerde sayfalar çift sütun olarak tanzim edilmişse de bazılarında bu şekil, sadece emlakı ve malı az olanlar için kullanılmıştır¹⁴.

Temettuat Defterleri, Başbakanlık Osmanlı Arşivi'nde, Kamil Kepeci ve Maliyeden Müdevver Defterler tasnifi içerisinde yer almaktadır. Bu defterler 1988 yılında ayrı olarak tasnif edilmiş ve 17.747 tanesi araştırmaya açılmıştır¹⁵. Defterlerin büyük kısmı 1844-1845 (H. 1260-1261) tarihinde yapılan sayımlara aittir¹⁶. Çok az sayıda olmakla beraber, 1840 (H.1256)'da yapılan ilk tahrirlere ait defterler de vardır¹⁷. Yapılan bu tasnif çalışmalarının sonucunda, bazı yerleşim yerlerinin defterlerinin eksik olduğu anlaşılmıştır¹⁸.

Çalışmamıza konu olan defter, Aydın Eyaleti Saruhan Sancağına bağlı olan Mütevellî Çiftliği'nin temettuat defteridir. Başbakanlık Osmanlı Arşivi'nde ML.VRD.TMT koduyla 2271 numarada kayıtlıdır. Mütevellî Çiftliği'nin temettuat tahriri H.1260-61 yılında yapılmış olup, çiftlikte toplam 58 hane ve 102 aile kayıtlıdır. Buradan da anlaşılacağı üzere bazı hanelerde birden fazla aile yaşamaktadır. Bu nedenle çalışmamızda yer

¹² Nuri Adıyeko, "Temettuat Sayımları ve Bu Sayımları Düzenleyen Nizamname Örnekleri", OTAM, S. 11, Ankara, 2000, s. 769-771.

¹³ Temettuat kayıtlarında hane ve aile ifadeleri aynı anlamları taşımamaktadır. Zira hane, bir evin avlusu, bahçesi hayvan barınağı ve genellikle de içinde birden fazla ailenin ikamet ettiği geniş bir yaşam alanını ifade etmektedir. Dolayısıyla temettuat kayıtlarında öncelikle haneye "hane numarası" adı altında bir numara verilir daha sonra ise içinde yaşayan aileler "aile sıra numarası" verilerek ayrıca numaralandırılır. Çalışmamızın sonunda yer alan tablo 4 incelendiğinde Mütevellî Çiftliği'nde 58 hanede toplam 102 ailenin yaşadığı görülmektedir.

¹⁴ Kütükoğlu, a.g.m., s.398.

¹⁵ Serin, a.g.m., s. 721; Öztürk, "Türkiye'de Temettuat....", s. 289.

¹⁶ Serin, a.g.m., s. 721.

¹⁷ Kütükoğlu, a.g.m., s.396.

¹⁸ Serin, a.g.m., s. 724.

alan tablolarında ki veriler aile sıra numaraları dikkate alınarak hazırlanmıştır¹⁹.

II. Mütevellî Çiftliği'nde Tarıma Elverişli Tarım Arazileri ve Gelirleri

Daha önce de ifade ettiğimiz üzere Temettuat Defterlerindeki kayıtlar, kent ve kırsal alandaki tarım alanlarının miktarı, ürün çeşitleri, ekili alanlardan elde edilen toplam ürün miktarı ve gelirleri hakkında bize önemli bilgiler vermektedir. Dolayısıyla Mütevellî Çiftliği'ne ait temettuat defterindeki kayıtlarda bize, ahalinin sahip olduğu tarıma elverişli toprak miktarını (kiraya verilen ve kiralanan arazi), bölgede yetiştirilen tarımsal ürün çeşitlerini, tarımsal ürünlerin toplam miktarını ve bu ürünlerden elde edilen geliri tespit etmemize imkân vermektedir.

Mütevellî Çiftliği'ne ait Temettuat kayıtlarına göre; XIX. yüzyıl ortalarında 102 ailenin yaşadığı çiftlikte sadece 5 ailenin kendine ait tarıma elverişli arazisi bulunmaktadır. Kayıtlarda hane numarası 1 ve aile sıra numarası 1 olarak geçen *Osmanzâde atufetlü Sadun Bey Efendi bin Hacı Eyüp Ağa'nın*²⁰ çiftlikteki tarım alanlarının neredeyse tamamının sahibi olduğunu görmekteyiz. Nitekim temettuat kayıtlarına "Manisa hanedanından ve ashab-ı çiftliğandan" ibaresiyle kaydedilen *Osmanzâde atufetlü Sadun Bey Efendi bin Hacı Eyüp Ağa'nın* çiftliğin sahibi olduğu görülmektedir. 776 dönüm araziye kendisi işleyen *Osmanzâde atufetlü Sadun Bey Efendi bin Hacı Eyüp Ağa* 2160 dönüm arazisini de çiftlik ahalisinden 31 aileye icara (kiraya) vermiştir. Yine kayıtlara göre bazı ailelerin bir araya gelerek birlikte tarla kiraladıkları anlaşılmaktadır. Zira aile reislerinin mesleklere göre dağılımına baktığımızda 58 aile reisinin mesleği çiftçi, bahçıvan ve çiftçi + ırgat şeklinde kaydedilmiştir. Bunun dışında temettuat defterinde, babaları çiftçi olan bazı aile reislerinin meslekleri "babasının işiyle meşgul" şeklinde kaydedilmiştir. Bu durumu da göz önünde bulundurursak ahalinin neredeyse %85'nin tarımla uğraştığını ifade edebiliriz.

¹⁹ Mütevellî Çiftliği Saruhan Sancağı'nın önemli ailelerinden Karaosmanoğulları ailesinin işletmelerinden biri olup, temettuat verilerinden de bu açıkça anlaşılmaktadır. Çiftlik arazisinin üzerinde yerleşmiş olan ailelerin tamamına yakını da bu ailenin icarcısı konumunda idiler. Bu çiftlik bugün Mütevellî ismi ile Saruhan ilçesine bağlı kasabalardan biridir. Saruhanlı 1959 tarihinde ilçe haline getirilince Mütevellî'ye ona bağlanmıştır. Bkz. Manisa 2000, s.105-106.

²⁰ Adı geçen kişinin ailesi için bkz. Yuzo Nagata, Tarihte Âyânlar: Karaosmanoğulları Üzerinde Bir İnceleme, TTK, Ankara 1997.

Aşağıdaki tabloda, Mütevelli Çiftliği'nde mülk sahiplerinin bizzat kendileri tarafından işlenen tarım arazileri ve elde ettikleri gelir, mülk sahipleri tarafından kiraya verilen tarım arazileri ve buradan sağlanan kazanç, çiftlik ahalisinin kiraladığı tarım arazisinin miktarı ve kazancı verilmektedir. Tabloda da belirttiğimiz üzere, Mütevelli Çiftliği'nde bazı ailelerin bir araya gelerek ortak oldukları ve birlikte üretim yaptıkları görülmektedir. 3.081 dönüm tarıma elverişli arazisi bulunan Mütevelli Çiftliği'nde, bu miktarın 2.762 dönümünde tarımsal faaliyet gerçekleştirilmektedir. 2.762 dönümlük tarım arazisinin %33'lük kısmı mülk sahipleri tarafından ve %67'lik kısmı ise tarla kiralamak suretiyle tarımla uğraşan çiftlik ahalisi tarafından işlenilmektedir.

Burada belirtmemiz gereken bir diğer husus ise, tabloda da görüldüğü üzere, kiralanan tarım arazilerinden elde edilen gelirler arasında önemli farklılıklar olduğudur. Örneğin; aile sıra numarası 51 olan hane reisi "ashab-ı çiftligandan" yani çiftlik sahibinden kiraladığı 80 dönüm araziden 6.551 guruş gelir elde ederken, aile sıra numarası 77 olan şahıs aynı şekilde çiftlik sahibinden kiraladığı 80 dönüm tarım arazisinden 19.359 guruş gelir elde etmiştir. Bir başka örnek verecek olursak; aile sıra numarası 60 olan hane reisi işlediği 30 dönümden 285 guruş gelir elde ederken, 70 numaralı hanenin reisi işlediği 30 dönüm tarım arazisinden 1200 guruş gelir elde etmiştir. Üreticilerin aynı miktarda tarım arazisi işlemelerine rağmen kazançlarında görülen bu farklılığın ürettikleri tarım ürünlerinden olduğunu ifade etmemiz yanlış olur. Zira bir sonraki bölümde de görüleceği üzere Mütevelli Çiftliği'nde yetiştirilen tarımsal ürünler çeşit olarak çok fazla olmamakla birlikte değer olarak ta bu denli bir farkı oluşturacak kıymete sahip değildirlir. Daha açık bir ifadeyle ürünlerin maddi anlamdaki değerleri aşağı yukarı birbirine yakındır. Kanaatimizce aradaki bu fark, arazinin işlenme biçiminden yada rekolteyi etkileyecek (tarımsal zararlılar, hastalık vb.) dış etkenlerden kaynaklanmış olmalıdır.

Mütevelli Çiftliği'nde Tarım Arazilerinin Miktarı ve Gelirleri

Aile Sıra No	Hanenin İşlediği Tarla		Kiraya verilen Tarla		Kiralanan Tarla	
	Dönüm	Geliri	Dönüm	Geliri	Dönüm	Geliri
1	776	15291	2160	2340	-	-
2 ²¹	-	-	-	-	150	2378
7 ²²	-	-	-	-	120	9054
11	-	-	-	-	105	8824,5
12	30	499,5	-	-	-	-
13 ²³	15	-	-	-	90	6930
16 ²⁴	-	-	-	-	80	4311
21 ²⁵	-	-	-	-	80	4131
23 ²⁶	-	-	-	-	62	697,5
25 ²⁷	-	-	-	-	80	5161,5
27	-	-	-	-	4	150
35 ²⁸	-	-	-	-	15	1188
37 ²⁹	-	-	-	-	91	4592
39	-	-	-	-	15	2025
40	-	-	-	-	-	-
41	-	-	-	-	-	-
42	-	-	-	-	99	8941,5
44 ³⁰	-	-	-	-	100	7506
49	-	-	-	-	40	5211
51	-	-	-	-	80	6551
53 ³¹	-	-	-	-	40	6345
56	-	-	-	-	60	4041
60 ³²	-	-	-	-	30	285
62 ³³	-	-	-	-	25	3145,5
64 ³⁴	-	-	-	-	15	1404
65 ³⁵	-	-	-	-	10	150
70	-	-	-	-	30	1200
75 ³⁶	40	-	-	-	155	19359
77	-	-	-	-	80	14913
81 ³⁷	-	-	-	-	40	4410
83 ³⁸	-	-	-	-	50	5634
89 ³⁹	50	-	-	-	25	3064,5
99 ⁴⁰	-	-	-	-	10	50
100	-	-	-	-	35	1534,5
101	-	-	-	-	25	2281
Toplam	921	15790,5 Guruş	2160	2340 Guruş	1841	145468,5 Guruş

²¹ Bahsi geçen 150 dönümlük araziye; hane numarası 2 ve aile sıra numaraları 2-3 ve 4 olan üç şahıs ortak olarak kiralamıştır. Dolayısıyla toplamda 7133 gürüşlük gelirden kişi başına 2377 gürüş pay düşmüştür.

²² 5 numaralı hanede aile sıra numarası 7 olan şahıs üzerine kaydedilen 9054 gürüşlük gelirin 1728 gürüşlük kısmı şahsın ortağına aittir.

²³ Aile sıra numarası 13 olan şahsın kendine ait mülk olarak 15 dönüm tarlası ile kiraladığı 90 dönümlük tarlanın geliri birlikte verilmiştir. Ayrıca şahsa gelir olarak kaydedilen 6930 gürüşlük 1755 gürüşlük kısmı şahsın ortağına aittir.

²⁴ Bahsi geçen 80 dönümlük araziye; hane numarası 9 ve aile sıra numaraları 16-17-18-19 ve 20 olan 5 şahıs ortak olarak kiralamıştır. Toplamda 4311 gürüşlük gelirin 2644 gürüşlük aile sıra numarası 16 olan şahsa, kalan kısmı ise 17-18-19 ve 20 numaralı ailelere aittir.

²⁵ 4131 gürüşlük gelirin yarısı 22 aile sıra numarasına sahip şahsa aittir.

²⁶ 11 numaralı hanede 23 aile sıra numaralı şahıs kiraladığı 62 dönümlük tarladan 1260 senesinde herhangi bir gelir elde etmemiş olup 1261 senesinde 697,5 gürüşlük gelir elde etmiştir. 697,5 gürüşlük gelirin 348 gürüşlük 24 aile sıra numaralı şahsa aittir.

²⁷ 5161,5 gürüşlük gelirin 1296 gürüşlük kısmı şahsın ortağına aittir.

²⁸ 1188 gürüşlük gelirin 594 gürüşlük kısmı şahsın ortağına aittir.

²⁹ 4592 gürüşlük gelirin 2166 gürüşlük kısmı şahsın ortağına aittir.

³⁰ 7506 gürüşlük gelirin 3753 gürüşlük kısmı şahsın ortaklarına aittir.

³¹ 6345 gürüşlük gelirin 3172,5 gürüşlük kısmı şahsın ortaklarına aittir.

³² Şahsın tarımsal geliri olan 285 gürüşlük 1261 senesine aittir. 1260 senesinin tarımsal gelir kaydı yoktur.

³³ 3145,5 gürüşlük gelirin 972 gürüşlük kısmı şahsın ortaklarına aittir.

³⁴ Aile sıra numarası 64 olan şahsın 1404 gürüşlük tarımsal geliri 1260 senesine ait olup, 1261 senesinin tarımsal gelir kaydı yoktur.

³⁵ Şahsın tarımsal geliri olan 150 gürüşlük 1261 senesine aittir. 1260 senesinin tarımsal gelir kaydı yoktur.

³⁶ Aile sıra numarası 75 olan şahsın kendine ait mülk olarak 40 dönüm tarlası ile kiraladığı 155 dönümlük tarlanın geliri toplam olarak verilmiştir.

³⁷ 4410 gürüşlük gelirin 2205 gürüşlük kısmı şahsın ortağına aittir.

³⁸ 5634 gürüşlük gelirin 1314 gürüşlük kısmı şahsın ortaklarına aittir.

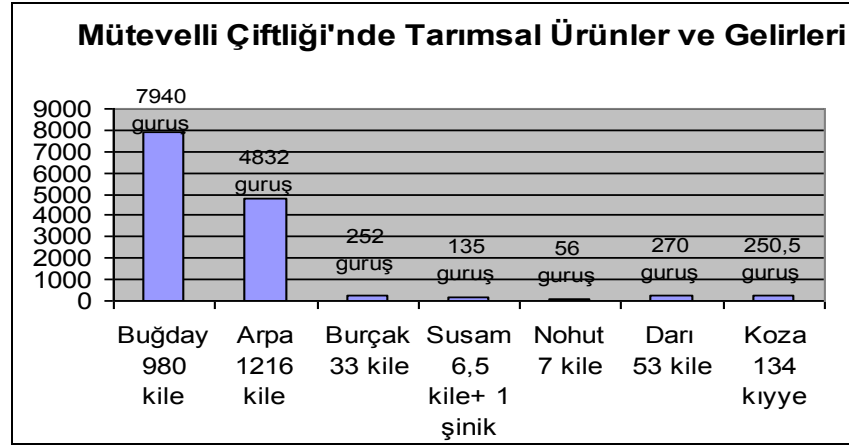
³⁹ 3064,5 gürüşlük gelirin 580,5 gürüşlük kısmı şahsın ortaklarına aittir.

⁴⁰ Şahsın tarımsal geliri olan 50 gürüşlük 1261 senesine aittir. 1260 senesinin tarımsal gelir kaydı yoktur.

Mütevelli Çiftliği'ne ait temettuat defterinde tarıma elverişli arazi dışında ayrıca bağ, sebze bahçesi ve dükkân kaydına rastlamaktayız. Kayıtlarda, *Osmanzâde atufetlü Sadun Bey Efendi bin Hacı Eyüp Ağa*'ya ait olduğunu tespit ettiğimiz 1,5 dönümlük bağ, 1 kıta sebze bahçesi ve 2 adet dükkân, bu kişi tarafından kiraya verilmiştir. Dükkânlardan yıllık 300 guruş gelir elde edilirken, kiraya verilen 1,5 dönüm bağ ile 1 kıta sebze bahçesinden 220 guruş kira geliri elde edilmiştir.

III. Mütevelli Çiftliği'nde Tarımsal Ürünler ve Gelirleri

Temettuat kayıtlarına göre Mütevelli Çiftliği'nde genel olarak tahıl ürünlerin üretildiğini görmekteyiz⁴¹. Üretimde birinci sırayı hınta (buğday) almaktadır. Onu sırasıyla, şair (arpa), burçak, susam, nohut ve darı takip etmektedir.



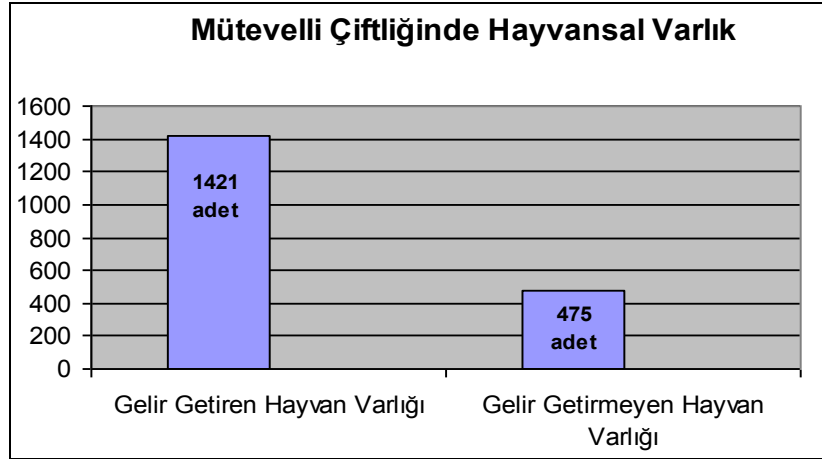
Yukarıdaki grafikte, Mütevelli Çiftliği'nde üretilen tarımsal ürünlerin toplam miktarı ile bu ürünlerden elde edilen toplam gelir verilmektedir. Toplam üretim miktarı, o üründen elde edilen toplam gelire bölüldüğünde tarımsal ürünün birim fiyatı ortaya çıkmaktadır ki bu da bize, XIX. yüzyıl ortalarında bahsini ettiğimiz tarımsal ürünlerden değer olarak en kıymetlisinin susam olduğu sonucunu vermektedir. Zira susamın kilesi yaklaşık 20 guruşa tekabül etmektedir. Susamı, kıymet olarak aynı birim fiyatına sahip olan (8 guruş) buğday, burçak ve nohut takip etmektedir.

⁴¹ Mütevelli Çiftliği'nde üretilen tarımsal ürün miktarları, gelirleri ve ailelere dağılımı için bkz. Ek 1. (Tablo 1)

Mütevelli Çiftliği'nde tahıl ürünlerinin dışında kayıtlarda rastladığımız sebze işiyle meşgul üç ailenin mevcudiyetini görmekteyiz. Aile sıra numaraları 30-40 ve 41 olan üç aile kiraladıkları bahçelerde yaptıkları üretimden toplamda 3068,5 guruş gelir elde etmişlerdir. Ancak ne ürettiklerine dair temettuat defterinde herhangi bir açıklama bulunmamaktadır.

IV. Mütevelli Çiftliği'nde Hayvancılık

Hayvan varlığı, tarımın temel ekonomik faaliyet olduğu sanayi öncesi ekonomilerin bir çeşit birikmiş serveti niteliğindedir. Göçebe topluluklar, hayvancılığı yüzyıllar boyunca tek geçim kaynağı olarak sürdürürken, yerleşik hayatta çiftçilik yapan ve bu arada hayvan da beslemek durumunda olan topluluklar ise daha çok çift sürme ve taşıma işlerinde, güçlerinden yararlanmak için büyükbaş yetiştirip, bu hayvanlardan sağladıkları ürünleri de çoğunlukla kendi tüketimlerinde kullanmışlardır. Çünkü Osmanlı çiftçisi son döneme kadar çift sürme işlerinde genellikle hayvanlardan yararlanmıştır. Mütevelli Çiftliği'ne ait temettuat kayıtları da bu bilgiyi fazlasıyla doğrulamaktadır. Aşağıdaki grafikte Mütevelli Çiftliği'ndeki hayvansal varlık verilmektedir.

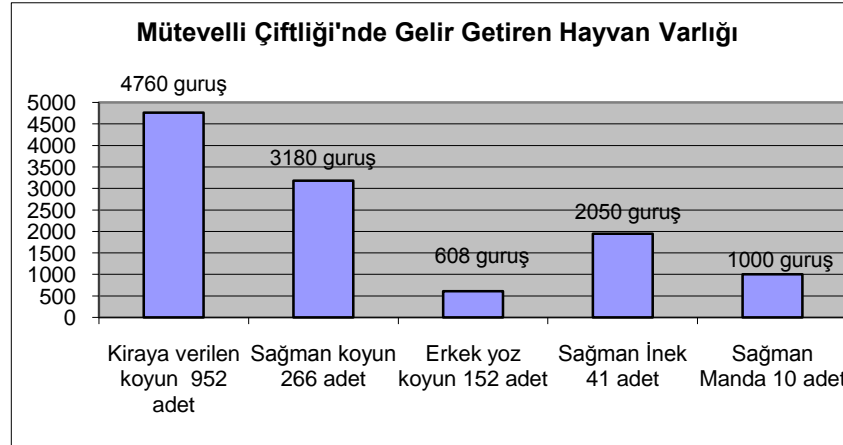


İncelediğimiz defterdeki hayvan varlığını gelir getiren hayvan varlığı ile gelir getirmeyen hayvan varlığı şeklinde iki ayrı başlık altında ele alınmıştır. Aslında bu ayrımı küçükbaş, büyükbaş ve yük-binek hayvansal varlık şeklinde de ele almak mümkündür, ancak temettüden

kastın kazanç olduğunu göz önünde bulundurarak bu şekilde bir ayırım yapmanın daha doğru olacağı düşünülmüştür.

a) Gelir Getiren Hayvansal Varlık

Mütevelli Çiftliğinde hem büyükbaş, hem de küçükbaş hayvancılıkla uğraıldığını görmekteyiz. Gelir getiren hayvansal varlık⁴² tanımının içine küçükbaş hayvan olarak, kiraya verilen koyun, sağman koyun, erkek yoz koyun; büyükbaş hayvan olarak ta sağman inek ve sağman manda girmektedir.



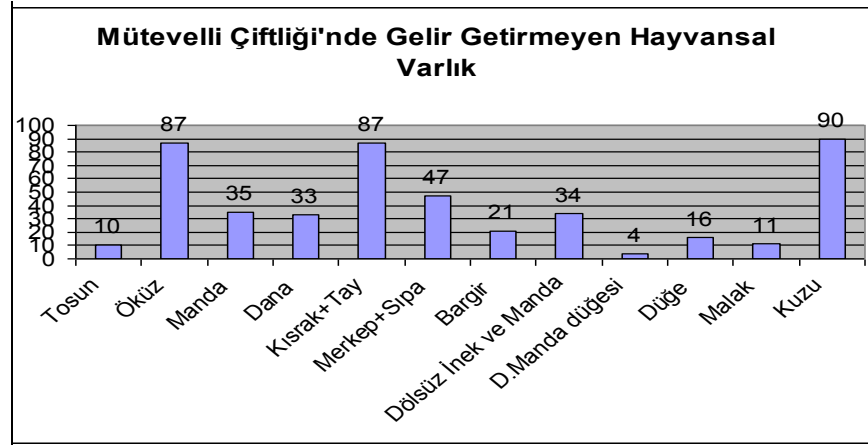
Yukarıdaki grafikte de görüldüğü üzere Mütevelli Çiftliği'nde hayvancılıktan sağlanan gelirin büyük bir kısmı küçükbaş hayvancılıktan elde edilmektedir. Zira toplamda 11.598 guruşluk gelirin 8.548 guruşu (%74) küçükbaş hayvancılıktan elde edilmekteyken, 3.050 guruşu (%26) büyükbaş hayvancılıktan sağlanmaktadır. Buna karşılık en fazla kazanç sağlayan hayvan ise sağman mandadır. 1 adet sağman mandadan 100 guruş gelir elde edilmektedir. Sağman inekten 50 guruş gelir elde edilirken, sağman koyundan 12 guruş, koyundan 5 ve erkek yoz koyundan 4 guruş kazanç sağlanmaktadır. Dönemin şartları göz önünde bulundurulduğunda Mütevelli Çiftliği ahalsinin genel anlamda hayvancılıktan önemli bir gelir elde ettiğini ifade edebiliriz. Nitekim 58

⁴² Mütevelli Çiftliği'nde gelir getiren hayvansal varlık, gelirleri ve ailelere dağılımı için bkz. Ek 2. (Tablo 2)

hanede toplam 102 ailenin yaşadığı Mütevelli Çiftliğinde, 39 aile hayvancılıktan gelir sağlamaktadır.

b) Gelir Getirmeyen Hayvansal Varlık

Mütevelli Çiftliği'nde gelir getirmeyen hayvansal varlığın⁴³ içine yük ve binek hayvanların dışında herhangi bir gelir getirmeyen küçükbaş ve büyükbaş hayvanlarda girmektedir. Küçükbaş hayvan olarak kuzu bu kategoride yer alırken, büyükbaş hayvan olarak tosun, öküz, manda, dana, dölsüz inek, dölsüz manda, dölsüz manda düğesi, düğ ve malak bu sınıflandırmanın içinde yer almaktadır. Yük ve binek hayvanı olarak ise; kısrak, tay, bargir, merkep ve sıpa gelir getirmeyen hayvan varlığı sınıfı içindedir.



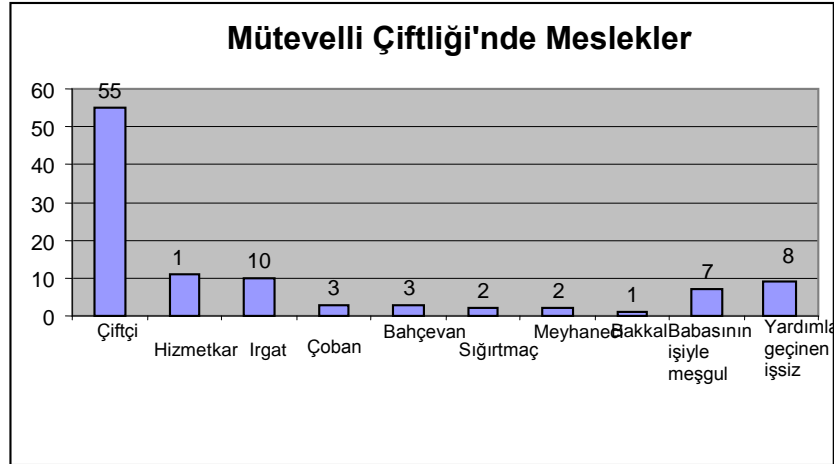
Mütevelli Çiftliği'nde gelir getirmeyen hayvansal varlığa sahip olan aile sayısı, gelir getiren hayvansal varlığa sahip olanlardan fazladır. Zira çiftlik ahalisinden 55 ailenin gelir getirmeyen hayvansal varlığa sahip olduklarını görüyoruz. Bunun dışında, çiftlikte bulunan toplam hayvan sayısının yaklaşık %8'ni yük ve binek hayvanları oluşturmaktadır. Toplamda 1896 hayvanın bulunduğu çiftlikte kısrak, tay, merkep, sıpa ve bargir sayısının toplamı 155'tir.

⁴³ Mütevelli Çiftliği'nde gelir getirmeyen hayvansal varlık ve ailelere dağılımı için bkz.Ek3.(Tablo 3)

V. Mütevelli Çiftliği'nde Meslekler

Meslekler yerleşim yerlerindeki sosyal ve ekonomik yaşamı ortaya koyması bakımından önemlidir. Tarım ve hayvancılık dışındaki farklı meslekler yerleşim yerlerinin ekonomik faaliyetlerinin çizgisini belirtir. Ancak, meslek dağılımlarının inceleneceği bu bölümde de görüleceği üzere, Mütevelli Çiftliği'nde geçim tamamen tarıma dayanmaktadır. Bir adet bakkal dükkânı ile bir adet meyhane işletmesi haricinde nüfusun tamamı tarım ve hayvancılıktan geçimini sağlamaktadır⁴⁴. Burada hemen belirtmemiz gerekir ki, bu iki işletmenin sahipleri aynı zamanda tarım ve hayvancılıkla da uğraşmaktadırlar. Temettuat kayıtlarına 8 kişi "işsiz - yardımlarla geçinir", 7 kişi de "babasının işiyle meşgul" şeklinde kaydedilmiştir.

Aşağıdaki grafikte de görüldüğü gibi meslek dağılımında çiftçilerin sayısı 55'dir. Çiftçileri, hizmetkâr ve ırgatlar takip etmektedir. Mütevelli Çiftliği'nde bulunan 10 ırgat çiftçilerin tarlalarında çalışmaktadır. Bazı ırgatların az miktarda tarlası, dikili alanı, hayvanı bulursa da genel anlamda gelir getiren herhangi bir mal varlıkları yoktur ve asıl geçimlerini başkalarının tarlalarında çalışarak sağlamaktadırlar. Çiftlikte bulunan 11 hizmetkâr da ırgatlar gibi başkalarının işlerinde çalışmaktadır.



⁴⁴ Mütevelli Çiftliği'nde 58 hanede yaşayan 102 ailenin meslekleri için bkz. Ek 4. (Tablo 4).

Çobanların durumunu da kısaca değerlendirecek olursak; Çobanlar, küçükbaş hayvanları olan hanelere verilen genel bir isim olsa da küçükbaş hayvanı olan her hanenin çoban olmadığı da defterlerde belirtilmektedir⁴⁵. Temettuat kayıtlarında, çoban kaydı olan hanelerin hepsinin küçükbaş hayvanı bulunmaktadır. Nitekim Mütevelli Çiftliği'nde de durum aynıdır. Çiftlikte üç adet çoban bulunmaktadır ve bu hanelerin küçükbaş hayvancılıktan elde ettikleri gelir dışında herhangi bir başka kazançları yoktur. Temettuat kayıtlarında çobanların küçükbaş hayvanlarının hâsılatı bulunduğundan ayrıca meslek hâsılatları yoktur.

Mütevelli Çiftliği'ne ait temettuat kayıtlarında, bir başka meslek grubu olarak sığırtmaçları görmekteyiz. Büyükbaş hayvanları güdenler için kullanılan bir meslek tanımlaması olan sığırtmaç, yerleşim yerinin belli bir noktasında toplanan hayvanları alarak gün boyu otlatıldıktan sonra akşam toplandıkları noktaya getirir. Mütevelli Çiftliği'nde 2 adet sığırtmaç bulunmakta olup, bu işten elde ettikleri gelir dışında başka herhangi bir gelirleri bulunmaktadır.

VI. Mütevelli Çiftliği'nde Vergilendirme

Merkezi otoritenin zayıfladığı ve mahalli güçlerin tarım üzerinde etkili olduğu XVII. ve XVIII. yüzyıllarda çiftlikler ve büyük üreticiler ortaya çıkmakla birlikte, hâkim üretim tipi küçük zirai işletmeciliktir⁴⁶. Aynı durumun Tanzimat sonrası dönem içinde geçerli olduğunu ifade edebiliriz. Zira Mütevelli Çiftliği'ne ait temettuat kayıtlarından anlaşıldığı üzere, ahalinin %80-90'lık kısmını küçük zirai işletme sınıfı olarak kabul ettiğimiz alt ve orta gelir grubu oluşturmaktadır.

Daha önce de ifade ettiğimiz üzere Mütevelli Çiftliği'nde ekonomik yapı tamamıyla tarım ve hayvancılığa dayanmaktadır. Bu bağlamda çiftlik ahalisinin devlete ödediği temettuat vergisinin esasını da tarım ve hayvancılıktan elde edilen gelirler oluşturmaktadır. Temettuat kayıtlarına her hane için "mecmuundan bir senede temettuatı" kaydıyla

⁴⁵ Bu duruma örnek olarak kayıtlara aile sıra numarası 101 olarak kaydedilen hanenin, 110 adet sağman koyun, 57 adet erkek yoz koyun ve 40 adet kuzu olmak üzere toplam 207 adet küçükbaş hayvanı vardır. Kazancının önemli bir bölümünü bu hayvanlardan kazanıyor olmasına rağmen bu hanenin mesleği kayıtlara çiftçi olarak geçmiştir.

⁴⁶ Tefik Güran, "Tarım Politikası (1839- 1913)", Yeni Türkiye Dergisi, Osmanlı Özel Sayısı, C.32, Mart- Nisan 2000, Yıl: 6, Ankara,s.34-35.

giren ve toplamda 118.983 guruş temettuat vergisi toplanan Mütevelli Çiftliği'nde⁴⁷, ahalinin ödediği temettü vergisinin dağılımı incelendiğinde aşağıdaki sonuç ortaya çıkmaktadır;

Gelir Aralığı	Toplanan Temettü Vergisi	Aile Sayısı	%
0-1.000 guruş	22.274,5	50 aile	%60
1.000-2.000 guruş	25.691	19 aile	%22
2.000-3.000 guruş	19.283,5	8 aile	%9
3.000-4.000 guruş	10.225,5	3 aile	%4
4.000-5.000 guruş	8.933	2 aile	%2
5.000-10.000 guruş	17.585,5	2 aile	%2
10.000 ve üzeri	15.090	1 aile	%1

Tabloda da görüldüğü üzere halkın %60'ı 0–1000 guruş arasında değişen miktarlarda temettü vergisi ödemektedir. Onu, %22'lik payla 1000–2000 guruş aralığında vergi ödeyen kesim takip etmektedir. Yani halkın %82'lik kısmının alt gelir aralığında olduğunu ifade edebiliriz. Orta gelir grubu olarak 2000–4000 guruş gelir aralığında olanları halkın %13'ü (11 aile) oluşturmaktadır. Gelir dağılımında üstte yer alacak olanların bulunduğu ve yıllık kazancı 4.000 kuruşu geçen hane reislerinin oranı ise %5'dir.

Mütevelli çiftliğinden toplam 118.983 guruşluk temettuat vergisi esas alındığında, 102 aileye ortalama 1166,5 guruş vergi düşmektedir. Bu hesaba göre ortalamanın üstünde 31 aile yer almaktayken, vergi ödemeyenler ile ortalamanın altında kalan aile sayısı 71'dir. Kazada en yüksek vergiyi ödeyen kişi, temettuat kayıtlarına "*ashab-ı çiftliğandan (çiftlik sahibi)*" ibaresiyle kaydedilen ve 15.090 guruş vergi ödeyen Osmanzâde atufetlü Sadun Bey Efendi bin Hacı Eyüp Ağa'dır.

Sonuç

Bilindiği gibi, Osmanlı topraklarında temettü sayımlarının yapılmasının ve buna bağlı olarak Temettuat Defterleri'nin düzenlenmesinin esas sebebi, Tanzimat'tan sonra modernleşme ve bir değişim içerisine giren

⁴⁷ Mütevelli Çiftliği'nde yaşayan ahalinin devlete ödediği temettuat vergisi için bkz. Ek 4. (Tablo 4).

Osmanlı mâliyesinin ülke çapında vergi mükellefinin sayısını öğrenmek ve bunları kayıt altına almak düşüncesidir. Bu defterler, günümüz tarih araştırmacılarına bilhassa ekonomik ve sosyal tarihimiz hakkında önemli bilgiler sunmaktadır.

Bu bağlamda, XIX. yüzyıl ortalarında Saruhan Sancağı'na bağlı Mütevelli Çiftliği'nde ekonomik yapının tamamıyla tarım ve hayvancılığa dayandığını görmekteyiz. Yerleşim yerindeki ürün çeşitliliği çok fazla olmamakla beraber, buğday, arpa, burçak, susam, darı ve nohut üretilen tarımsal ürünler olarak kayda geçmiştir. Bunlardan buğday, %58 üretim miktarıyla en fazla üretilen tarımsal üründür. % 35'lik üretim miktarına sahip olan arpa ise ikinci sırada gelmektedir. Geriye kalan %7'lik dilimi ise burçak, susam, darı ve nohut oluşturmaktadır.

Mütevelli Çiftliği'nde yaşayan ahalinin toprak tasarrufuna ağırlık verdiği gibi birçok ailenin de, ortak tarım yaptıkları ya da toprak kiraladıkları görülmektedir. Genel olarak gelir getiren küçükbaş ve büyükbaş hayvancılığın yanı sıra, yük taşıma, binek ve tarım aracı olarak kullanılan hayvanların da ahalinin hayatında önemli yeri olduğunu görüyoruz.

Kaynakça

- ADIYEKE, Nuri (2000), "Temettuat Sayımları ve Bu Sayımları Düzenleyen Nizamname Örnekleri", OTAM, Sayı 11, Ankara.
- AFYONCU, Erhan (1999) , "Osmanlı Devleti'nde Tahrir Sistemi", Osmanlı, Cilt 6, Yeni Türkiye Yayınları, Ankara.
- DEVELLİOĞLU, Ferit (1996), "Temettü'-Temettüat", Osmanlıca - Türkçe Ansiklopedik Lügat, Ankara.
- GÖKMEN, Ertan (2008), "Saruhan Sancağında Temettuat Tahriri", Bilig, Sayı 45 Bahar, Ankara.
- GÜRAN, Tefik (2000), "Tarım Politikası (1839- 1913)", Yeni Türkiye Dergisi, Osmanlı Özel Sayısı, Cilt 32, Yıl: 6, Ankara.
- GÜRAN, Tefik (2000), "19. Yüzyıl Temettuat Tahrirleri", Osmanlı Devleti'nde Bilgi ve İstatistik, Ankara.
- İNALCIK, Halil (1996), Osmanlı İmparatorluğu Toplum ve Ekonomi, İstanbul.
- KÜTÜKOĞLU, Mübahat, "Osmanlı Sosyal ve İktisadî Tarihi Kaynaklarından Temettü Defterleri", Belleten, Cilt LIX/225, Ankara.

- NAGATA, Yuzo (1997), Tarihte Âyânlar: Karaosmanoğulları Üzerinde Bir İnceleme, TTK, Ankara.
- ÖZTÜRK, Said (1999), "Konya Temettuat Defterleri" , Uluslararası Kuruluşunun 700. Yıldönümünde Bütün Yönleriyle Osmanlı Devleti Kongresi, 7-9 Nisan 1999, Konya.
- ÖZTÜRK, Said (2003), "Türkiye'de Temettuat Çalışmaları", Türkiye Araştırmaları Literatür Dergisi, Cilt 1, Sayı 1, İstanbul.
- PAKALIN, M. Zeki (1993), "Temettü' Vergisi", Osmanlı Tarih Deyimleri ve Terimleri Sözlüğü, Cilt III, MEB Yayınları, İstanbul.
- SERİN, Mustafa (1998) , "Osmanlı Arşivi'nde Bulunan Temettuat Defterleri", Başbakanlık I. Milli Arşiv Şurası 20-21 Nisan 1998, Ankara.
- ŞENER, Abdüllatif (1990) , Tanzimat Dönemi Vergi Sistemi, Ankara.
- VEFİK, Abdurrahman(1330) , Tekâlif Kavâidi, Cilt II, İstanbul .

EK: 1 (Tablo 1)

Mütevelli Çiftliği'nde Tarımsal Ürün Miktarları ve Gelirleri

Aile Sıra No	Buğday (Hımta)		Şair (Arpa)		Buruçak		Susam		Nohud		Koza		Darı	
	Miktar	Gelir	Miktar	Gelir	Miktar	Gelir	Miktar	Gelir	Miktar	Gelir	Miktar	Gelir	Miktar	Gelir
1	88	792	104	412	5	45	-	-	-	-	-	-	-	-
2	55	440	29	116	5,5	49,5	-	-	-	-	-	-	-	-
7	34,5	276	112,5	450	3	21	-	-	-	-	-	-	-	-
11	57	456	94,5	378	-	-	2	40	-	-	-	-	-	-
12	4,5	36	4	12	-	-	-	-	-	-	-	-	-	-
13	37,5	300	69	276	3	21	-	-	1	8	8	15	-	-
16	22,5	192	16	64	1,5	10,5	-	-	1	8	8	15	-	-
21	16,5	132	63	252	-	-	-	-	-	-	40	75	-	-
25	30	240	24	96	-	-	1 şimik	5	-	-	36	67,5	-	-
37	40,5	324	22,5	90	-	-	-	-	-	-	2	3	5	25
39	-	-	37,5	150	-	-	-	-	-	-	-	-	-	-
42	40,5	324	102	408	2	14	-	-	1	8	-	-	5	25
44	45	360	66	264	-	-	-	-	-	-	-	-	-	-
49	45	360	30	120	-	-	-	-	-	-	-	-	-	-
51	30	240	41	164	4,5	31,5	-	-	-	-	-	-	-	-
53	75	600	-	-	-	-	-	-	-	-	-	-	-	-
56	22,5	180	15	60	1	7	0,5	10	-	-	-	-	15	75
62	12	96	45	180	-	-	-	-	4	32	-	-	-	-
64	19,5	156	-	-	-	-	-	-	-	-	-	-	-	-
75	99	792	120	480	-	-	4	80	-	-	40	75	5	25
77	90	720	114	456	-	-	-	-	-	-	-	-	21	105
81	33	264	15	60	-	-	-	-	-	-	-	-	-	-
83	27	216	58	212	6	42	-	-	-	-	-	-	-	-
89	25,5	204	15	60	-	-	-	-	-	-	-	-	-	-
100	3	24	18	72	1,5	10,5	-	-	-	-	-	-	3	15
101	27	216	-	-	-	-	-	-	-	-	-	-	-	-
	980 kile	7940 guruş	1216 kile	4832 guruş	33 kile	252 guruş	6,5 kile + 1 şimik	135 guruş	7 kile	56 guruş	134 kıyye	250,5 guruş	54 kile	270 guruş

EK: 2 (Tablo 2)
Gelir Getiren Hayvansal Varlığın Miktarı, Sağladığı Gelir ve Ailelere Dağılımı

Aile Sıra No	Kiraya verilen koyun		Sağman Koyun		Erkek Yoz Koyun		Sağman İnek		Sağman Manda		TOPLAM
	Adet	Gelir	Adet	Gelir	Adet	Gelir	Adet	Gelir	Adet	Gelir	Hanenin geliri
1	732	3660	-	-	-	-	-	-	-	-	3660 guruş
2	10	50	-	-	-	-	1	50	-	-	100 guruş
5	10	50	-	-	-	-	-	-	-	-	50 guruş
6	10	50	-	-	-	-	1	50	-	-	100 guruş
10	-	-	-	-	-	-	2	100	-	-	100 guruş
12	-	-	-	-	-	-	2	100	-	-	100 guruş
16	-	-	-	-	-	-	1	50	-	-	50 guruş
21	-	-	-	-	-	-	1	50	-	-	50 guruş
23	-	-	-	-	-	-	2	100	-	-	100 guruş
25	-	-	-	-	-	-	1	50	-	-	50 guruş
28	-	-	90	1080	50	200	-	-	-	-	1280 guruş
29	-	-	-	-	-	-	1	50	-	-	50 guruş
32	-	-	-	-	-	-	1	50	-	-	50 guruş
37	-	-	-	-	-	-	1	50	1	100	150 guruş
39	-	-	-	-	-	-	-	-	1	100	100 guruş
40	-	-	-	-	-	-	1	50	-	-	50 guruş
42	-	-	-	-	-	-	1	50	-	-	50 guruş
44	-	-	-	-	-	-	-	-	1	100	100 guruş
49	-	-	-	-	-	-	1	50	-	-	50 guruş
51	-	-	-	-	-	-	-	-	2	200	200 guruş
57	-	-	-	-	-	-	1	50	1	100	150 guruş
59	90	450	-	-	-	-	1	50	-	-	500 guruş
60	-	-	-	-	-	-	1	50	-	-	50 guruş
64	-	-	-	-	-	-	1	50	-	-	50 guruş
65	-	-	-	-	-	-	-	-	1	100	100 guruş
70	-	-	-	-	-	-	3	150	-	-	150 guruş
73	-	-	-	-	-	-	1	50	-	-	50 guruş
75	-	-	-	-	-	-	2	100	2	200	300 guruş
77	-	-	-	-	-	-	3	150	-	-	150 guruş
89	-	-	-	-	-	-	2	100	1	100	200 guruş
91	-	-	-	-	-	-	1	50	-	-	50 guruş
92	87	435	-	-	-	-	-	-	-	-	435 guruş
93	13	65	-	-	-	-	-	-	-	-	65 guruş
95	-	-	31	360	20	80	-	-	-	-	440 guruş
97	-	-	35	420	25	100	2	100	-	-	620 guruş
98	-	-	-	-	-	-	2	100	-	-	100 guruş
99	-	-	-	-	-	-	2	100	-	-	100 guruş
100	-	-	-	-	-	-	1	50	-	-	50 guruş
101	-	-	110	1320	57	228	1	50	-	-	1598 guruş
Toplam	952 adet	4760 guruş	266 adet	3180 guruş	152 adet	608 guruş	41 adet	2050 guruş	10 adet	1000 guruş	Toplam: 11.598 Guruş

EK: 3 (Tablo 3)
Gelir Getirmeyen Hayvansal Varlığın Miktarı ve Ailelere
Dağılımı

Aile Sıra No	Tosun	Oküz	Manda	Dana	Kısırak + Tay	Merkep+ Supa	Bargir	D. İnek	D. Manda	Dörsüz Manda Dügesi	Düge	Malak	Kuzu
1	-	6	6	-	-	-	-	-	-	-	-	-	-
2	1	2	1	-	2	1	-	-	-	-	-	-	-
5	-	1	1	3	2	-	1	1	-	-	-	-	-
6	-	2	1	2	4	-	-	-	-	-	-	-	-
10	-	-	-	2	-	-	-	-	-	-	1	-	-
11	1	1	4	-	-	2	1	-	-	-	-	-	-
7	-	4	2	-	6	1	2	-	-	-	-	-	-
12	-	3	-	2	6	1	1	-	-	-	-	2	-
13	-	4	-	-	1	1	-	-	1	1	-	-	-
16	-	4	-	-	-	2	-	-	-	-	-	-	-
21	-	-	-	-	1	-	1	-	2	2	-	2	-
23	1	-	-	-	3	-	-	-	-	-	-	-	-
25	-	4	-	-	-	1	-	-	-	-	-	-	-
28	-	-	-	-	-	-	1	-	-	-	-	-	-
29	-	-	-	-	-	1	1	-	-	-	-	-	-
30	-	-	-	-	1	-	-	-	-	-	-	-	-
34	-	-	-	-	-	1	-	-	-	-	-	-	-
35	-	2	-	-	-	1	-	-	-	-	-	-	-
37	3	3	-	-	2	1	-	1	-	-	-	-	-
39	-	2	-	-	-	-	2	-	1	1	-	1	-
40	-	-	-	1	-	-	-	-	1	-	-	1	-
41	-	-	-	-	-	1	-	-	-	-	-	-	-
42	4	5	-	2	-	1	-	6	-	-	-	-	-
44	-	4	1	-	-	2	-	-	-	-	1	1	-
49	-	2	2	1	6	-	-	-	-	-	1	-	-
51	-	7	1	-	8	1	-	-	2	-	-	-	-
53	-	-	-	-	-	-	1	1	-	-	-	-	-
56	-	1	1	-	-	1	-	-	1	-	-	1	-
57	-	-	-	-	-	2	-	-	-	-	-	-	-
59	-	-	-	3	7	-	2	1	-	-	1	-	20
60	-	-	2	-	-	-	1	-	-	-	2	-	-
62	-	4	-	1	1	2	2	-	-	-	-	-	-
64	-	-	-	-	-	2	-	-	-	-	1	-	-
65	-	-	-	1	-	-	-	-	-	-	1	-	-
66	-	-	-	-	1	1	-	-	-	-	-	-	-
67	-	-	-	1	-	-	1	1	-	-	-	-	-
68	-	-	-	-	-	-	1	-	-	-	-	-	-
69	-	-	-	-	-	1	-	-	-	-	-	-	-
70	-	5	-	-	-	2	-	1	-	-	-	-	-
71	-	-	-	-	-	-	-	1	-	-	-	-	-
73	-	-	-	1	-	-	-	1	-	-	-	-	-
74	-	-	-	1	-	1	-	1	-	-	1	-	-
75	-	6	5	2	20	3	-	2	3	-	-	2	-
77	-	4	4	1	13	2	-	1	-	-	1	-	-
79	-	-	-	-	-	-	-	-	1	-	-	1	-
81	-	2	2	-	-	-	-	-	-	-	-	-	-
83	-	4	2	-	-	1	1	-	-	-	-	-	-
88	-	-	-	-	-	1	1	-	-	-	-	-	-
89	-	5	-	1	3	2	-	-	1	-	1	-	-
95	-	-	-	-	-	1	-	-	-	-	-	-	10
97	-	-	-	-	-	2	-	-	-	-	1	-	20
98	-	-	-	2	-	2	-	2	-	-	2	-	-
99	-	-	-	2	-	2	-	-	-	-	2	-	-
100	-	-	-	2	-	-	-	1	-	-	-	-	-
101	-	-	-	2	-	1	1	-	-	-	-	-	40
Top lam	10	87	35	33	87	47	21	21	13	4	16	11	90

EK: 4 (Tablo 4)

Mütevelli Çiftliği'nde Ailelerin Meslekleri ve Ödedikleri Temettuat Vergileri

Hane No	Aile Sıra No	Aile Reisinin Adı	Mesleği	Ödeyeceği Toplam Temettuat Vergisi
1	1	Osmanzâde atufettü Sadun Bey Efendi bin Hacı Eyüp Ağa	Manisa Hanedanından ve ashab-ı çiftliğandan	15090
2	2	Papas oğlu İstamo veled-i Yorgi	Çiftçi	1289
	3	Papas oğlu İstamo veled-i Yani	Çiftçi	1188
	4	İstamo kardeşi Yakomu	Çiftçi	1188
3	5	Babası oğlu Yani veled-i Yorgi	Çiftçi	60
4	6	Babası oğlu Yakomu veled-i Yorgi	Çiftçi	100
5	7	Aşmako veled-i Yanako	Çiftçi	3663
	8	Meyhaneci Yorgo	Çiftçi + Meyhaneci	621
	9	İsim belirtilmemiş	Çiftçi	243
	10	Aşmakonu'nun baldızı Katrina	-----	-----
6	11	Lalagur oğlu Yorgi veled-i Yani	Çiftçi	4412
7	12	Lalagur oğlu Yani veled-i Dimitri	Çiftçi	350
8	13	Yanaki veled-i Hristo	Çiftçi	2588
	14	Yağcızade Yorgaki	Çiftçi	877
	15	Yorgi veled-i Yanaki	İşi yok	-----
9	16	Harmandal'lı Totoraki veled-i Panoyat	Çiftçi	1372
	17	Babası oğlu Tarandül	Çiftçi	162
	18	Kasabalı Atanaş	Çiftçi	243
	19	Harmandal'dan Çalık Yorgaki	Çiftçi	354
	20	Totoraki'nin kardeşi Aleksi	Çiftçi	74
10	21	Zakariya oğlu Nikola	Çiftçi + Bakkal	2715,5
	22	Nikola'nun kardeşi Panayot	Çiftçi	2065,5
11	23	Babası oğlu Anekli	Çiftçi + İrgat	599,5
	24	Değirmenci Kara Yani	Çiftçi	348
12	25	Pırapa Yani veled-i Kastoti	Çiftçi	1983
	26	Pırapa şeriki Hacı Ahmed	Çiftçi	648
	27	Pırapa Yani'nin kayını Topal Nikola	-----	-----
13	28	Çoban Esteryo veled-i Dimo	Çoban	1280
14	29	Papalı Anaşaşi veled-i Yani	Sığırtaç	450
15	30	Helvacıoğlu Koçu veled-i Yanaki	Sığırtaç	500
16	31	Helvacıoğlu Anaşaşi veled-i Yorgi	Hizmetkâr	400
17	32	Apostol oğlu Yorgi	Hizmetkâr	450
18	33	Tokatlı Apostol oğlu Yani	Hizmetkâr	500
19	34	Otacı Nikola'nun oğlu Vasil	Hizmetkâr	70
20	35	Zahariya oğlu Panayot	Çiftçi	594
	36	Panayot şeriki Bayındırlı Yorgi	Çiftçi	594
21	37	Kalpaka Panayot veled-i Dimitri	Çiftçi	1363
	38	Kalpaka Panayot şeriki Bakkal Topal Anekli	Çiftçi	1083
22	39	Yalak Mihal veled-i Nikola	Bahçevan	2340
23	40	Kara Yorgaki veled-i Hristo	Bahçevan	1277
24	41	Koldere'li Lefter veled-i Yani	Bahçevan	613,5
25	42	Koca Eçi Dimitri veled-i Todari	Çiftçi	4521
	43	Eçi Dimitri oğlu Dimo	Babasını işiyle meşgul	-----
26	44	Maruman Yani	Çiftçi	1976
	45	Maruman Yani şeriki Hüseyin Ağa	Çiftçi	472,5
	46	Maruman Yani şeriki Bayındırlı Yorgi	Çiftçi	1404
	47	Atanaş veled-i Maruman Yani	Babasını işiyle meşgul	-----
	48	Maruman Yani oğlu Nikola	Babasını işiyle meşgul	-----
27	49	Bağçevan Panagu veled-i Yani	Çiftçi	2655
	50	Lagir veled-i Panago	Babasını işiyle meşgul	-----
28	51	Neriş oğlu Atanaşi	Çiftçi	3476
	52	Sotoru oğlu Atanaş	Hizmetkâr	800
29	53	Meyhaneci oğlu Estelyano veled-i Yorgi	Çiftçi + Meyhaneci	3086,5
	54	Estelyano şeriki Zelifoğlu Atanaş	Çiftçi	1350
	55	Estelyano şeriki Deli Sava	Çiftçi	236
30	56	Deli Sava veled-i Dimitri	Çiftçi	2020,5
31	57	Deli Sava'nın kardeşi Yorgi veled-i Dimitri	Hizmetkâr	450
	58	Deli Sava'nın kardeşi Hristo veled-i Dimitri	Herhangi bir işi yok yardımlarla geçinir.	-----
32	59	Kanalıoğlu Dimitri	İrgat	1200
33	60	Mestroyani veled-i Kibriyanu	Çiftçi	335
	61	Mestroyani'nin üvey oğlu Panayot	Hizmetkâr	300

34	62	Gerhar Karaođlan Andon	Çiftçi	1086,5
	63	Andon'un şeriki Çukacı Dimitri	Çiftçi	486
35	64	Küçük Babası ođlu Atanaş veled-i Anekli	Çiftçi + Irgat	1654
36	65	Bölük ođlu Todori veled-i İstati	Çiftçi + Irgat	750
37	66	Yano veled-i Dimitri	Irgat	300
38	67	Çoban Menol veled-i Yani	Irgat	400
39	68	Haşini Panako veled-i Kostanti	Irgat	500
40	69	Kara Bela Dimitri veled-i Panayot	Irgat	500
41	70	Taka Tuka Aleksı veled-i Dimitri	Çiftçi	1350
42	71	Yorgi veled-i Dimitri	Irgat	400
43	72	Acemođlu Atanaş veled-i Nikola	Hizmetkâr	600
	73	Nikola ođlu Kostanti	Hizmetkâr	650
	74	Hasırcıođlu Estimat veled-i Dimitri	Hizmetkâr	250
43	75	Makriođlu Yani veled-i Hristo	Çiftçi	9979
	76	Makriođlu Yani'nin kardeşi Kostanti veled-i Hristo	İş yok. Kardeşinin yardımıyla geçinir.	-----
44	77	Tokat Girmesi Bölükiođlu Anaşaşi veled-i İstati	Çiftçi	7606,5
	78	Karalambo veled-i Anaşaşi	Babasını işiyle meşgul	-----
	79	Anaşaşi'nin üvey ođlu Kostanti	Üvey babasının yardımıyla geçinir.	-----
45	80	Yano'nun kardeşi Kostanti	Hizmetkâr	800
46	81	Arnabudođlu Panayot veled-i Yorgi	Çiftçi	1102,5
	82	Arnabudođlu Panayot'un şeriki Duhancı Apostolođlu Yorgi	Çiftçi	1102,5
47	83	Ekşizadeođlu Yorgi veled-i Panaki	Çiftçi	2160
	84	Yorgi'nin şeriki Manisalı Acı Dimitri	Çiftçi	270
	85	Yorgi'nin şeriki Zıšođlu Atanaş	Çiftçi	387
	86	Yorgi'nin kardeşi Vasil	Kardeşinin işiyle meşgul ve onun yardımıyla geçinir.	-----
	87	Yorgi'nin kardeşi Panayot	Kardeşinin işiyle meşgul ve onun yardımıyla geçinir.	-----
48	88	İsim belirtilmemiş	Irgat	570
49	89	Papakiođlu Atanos veled-i Yorgi	Çiftçi	1442,5
	90	Atanos'un şeriki Manisa ahalisinde Hüseyin Kethüda	Çiftçi	290
50	91	Harmandalıođlu Mimoko veled-i Kostanti	Irgat	550
51	92	Karaçiftlik'ten Apostol'un yetimi Yani	-----	-----
	93	Apostol'un diđer yetimi	-----	-----
52	94	Babası Anaşaş ođlu Sotiru (Yunan Tebaasından)	-----	-----
53	95	Filokođlu Dimitri veled-i Anekli	Çoban	440
	96	Dimitri ođlu Andon	Babasını işiyle meşgul	-----
54	97	Lorbetođlu Esperu veled-i Yorgaki	Çoban	620
55	98	Karanfil Korevis Nikola veled-i Soturi	Irgat	500
56	99	Sarki Yani veled-i Anataş	Çiftçi + Irgat	650
57	100	Tokatlı Andriye'nin karısı Katerina	Çiftçi	817
58	101	Şireođlu Yani veled-i Dimitri	Çiftçi	2739
	102	Yani'nin ođlu Dimitri	Babasını işiyle meşgul	---
TOPLAM : 118,983 GURUŞ				