

**T.C.  
SAKARYA ÜNİVERSİTESİ  
FEN BİLİMLERİ ENSTİTÜSÜ**

**İTFAİYE TEŞKİLATLARINDA PERSONEL  
ORGANİZASYONUNA GENEL BAKIŞ**

**YÜKSEK LİSANS TEZİ**

**Furkan SOYHAN**

**Enstitü Anabilim Dalı : YANGIN VE YANGIN GÜVENLİĞİ**

**Tez Danışmanı : Dr. Öğr. Üyesi Murat TUNA**

**Şubat 2020**

T.C.  
SAKARYA ÜNİVERSİTESİ  
FEN BİLİMLERİ ENSTİTÜSÜ

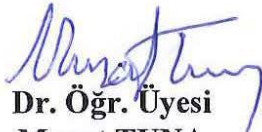
İTFAİYE TEŞKİLATLARINDA PERSONEL  
ORGANİZASYONUNA GENEL BAKIŞ


YÜKSEK LİSANS TEZİ

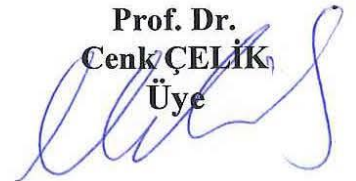
Furkan SOYHAN

Enstitü Anabilim Dalı : YANGIN VE YANGIN  
GÜVENLİĞİ

Bu tez 04.02.2020 tarihinde aşağıdaki jüri tarafından oybirliği / oyçokluğu ile kabul edilmiştir.

  
Dr. Öğr. Üyesi  
Murat TUNA  
Jüri Başkanı

  
Doç. Dr.  
Hüseyin ALTUNDAĞ  
Üye

Prof. Dr.  
Cenk ÇELİK  
Üye  


## **BEYAN**

Tez içindeki tüm verilerin akademik kurallar çerçevesinde tarafımdan elde edildiğini, görsel ve yazılı tüm bilgi ve sonuçların akademik ve etik kurallara uygun şekilde sunulduğunu, kullanılan verilerde herhangi bir tahribat yapılmadığını başkalarının eserlerinden yararlanılması durumunda bilimsel normlara uygun olarak atıfta bulunulduğunu, tezde yer alan verilerin bu üniversite veya başka bir üniversitenin herhangi bir tez çalışmasında kullanılmadığını beyan ederim.

Furkan SOYHAN

04.02.2020

## TEŐEKKÜR

Yüksek lisans eğitimim boyunca değerli bilgi ve deneyimlerinden yararlandığım, her konuda bilgi ve desteğini almaktan çekinmediğim, araştırmanın planlanmasından yazılmasına kadar tüm aşamalarında yardımlarını esirgemeyen, teşvik eden, aynı titizlikte beni yönlendiren değerli danışman hocam Dr. Öğr. Üyesi Murat TUNA'ya , tüm bu tez sürecinde yanımda olup fikir ve bilgi birikiminden faydalandığım sayın hocam Prof. Dr. Hakan Serhad SOYHAN'a ve hayatım boyunca attığım her adımda bana maddi ve manevi hiçbir desteği esirgemeyen sevgili annem Asuman SOYHAN ve değerli babam Faruk Necdet SOYHAN'a sonsuz teşekkürlerimi sunarım.

## İÇİNDEKİLER

TEŞEKKÜR.....	i
İÇİNDEKİLER .....	ii
SİMGELER VE KISALTMALAR LİSTESİ .....	v
ŞEKİLLER LİSTESİ .....	vi
TABLolar LİSTESİ.....	vii
ÖZET.....	viii
SUMMARY .....	ix
BÖLÜM 1.	
GİRİŞ .....	1
BÖLÜM 2.	
İTFAİYE’NİN TARİHİNE GENEL BAKIŞ.....	2
2.1. Ateş, Yangın ve İtfaiye Kavramlarına Dair .....	2
2.1.1. Ateş ve yangın kavramları.....	2
2.1.2. İtfaiye kavramına bakış .....	2
2.1.3. Osmanlı döneminden günümüze itfaiyenin tarihi .....	3
2.1.3.1. Tarihte ilk büyük yangınlar ve ilk itfaiyenin ortaya çıkması .....	3
2.1.3.2. Osmanlı şehirlerinde yangın ve itfaiyeciliğin kuruluşu.	3
2.1.3.3. Cumhuriyet’ten günümüze itfaiye .....	6
BÖLÜM 3.	
KENTSEL BİR YÖNETİŞİM MESELESİ OLARAK İTFAİYE HİZMETİ.....	9
3.1. İtfaiye Hizmeti ve İtfaiye Hizmetinin Önemi .....	11

3.2. Yönetişim Meselesi Üzerinden Türkiye’de İtfaiye Teşkilatına İlişkin Temel Sorunlar .....	15
3.3. Gönüllü İtfaiyecilik .....	16
3.4. İtfaiye Teşkilatlarına Genel Bakış .....	20
3.4.1. Türkiye’deki itfaiye teşkilatları ve organizasyon yapıları.....	20
3.4.2. Amerika’daki itfaiye teşkilatları ve organizasyon yapıları .....	22
3.4.3. İngiltere’deki itfaiye teşkilatları ve organizasyon yapıları.....	23
3.4.4. Hollanda’daki itfaiye teşkilatları ve organizasyon yapıları.....	24

#### BÖLÜM 4.

#### DOĞU MARMARA BÜYÜKŞEHİR BELEDİYELERİ İTFAİYE

TEŞKİLATLARI VE YÖNETİŞİMLERİ .....	25
4.1. Doğu Marmara Örneği .....	25
4.2. İtfaiye Teşkilatlarının Görev ve Sorumlulukları .....	25
4.3. İtfaiyenin Misyonu .....	27
4.4. İtfaiyelerin Vizyonu .....	27
4.5. İtfaiyelerin Verdiği Hizmetler .....	27
4.5.1. Yangın önleme hizmetleri .....	27
4.5.2. Müdahale hizmetleri.....	28
4.6. Sakarya Büyükşehir Belediyesi İtfaiyesi.....	28
4.6.1. Müdahale şube müdürlüğü .....	28
4.6.1.1. Önleme ve eğitim şube müdürlüğü.....	31
4.6.2. Sakarya Büyükşehir Belediyesi İtfaiyesi Müdahale Şube Müdürlüğü’nün faaliyetlerine genel bakış.....	31
4.6.3. Sakarya Büyükşehir Belediyesi İtfaiyesi eğitim faaliyetleri.....	32
4.6.3.1. Sakarya Büyükşehir Belediyesi İtfaiyesi’nin personeline yönelik temel itfaiyecilik eğitimleri .....	32
4.6.4. Sakarya B.B. İtfaiyesinin Mevcut Organizasyon Yapısı.....	33
4.7. Kocaeli Büyükşehir Belediyesi İtfaiyesi .....	34
4.7.1. Kocaeli B.B. İtfaiyesinin Mevcut Organizasyon Yapısı .....	34

BÖLÜM 5.	
TARTIŞMA VE SONUÇ .....	35
KAYNAKLAR .....	37
ÖZGEÇMİŞ .....	40

## SİMGELER VE KISALTMALAR LİSTESİ

TODAİE	: Türkiye ve Orta Doğu Amme İdaresi Enstitüsü
WFSC	: World Fire Statistic Center
AFAD	: Afet ve Acil Durum Yönetimi Başkanlığı
OGM	: Orman Genel Müdürlüğü



## ŞEKİLLER LİSTESİ

Şekil 2.1. Tulumbacılar .....	4
Şekil 2.2. Beyoğlu İtfaiyesi-1922.....	6
Şekil 3.3. İtfaiye teşkilatı ve yangın kayıplarının maliyetleri .....	14

## TABLolar LİSTESİ

Tablo 3.1. Yangında Can Kaybı Verileri .....	13
Tablo 3.2. Ülkeler Yangın Kayıplarının Maliyeti/GSMH İtfaiye Teşkilatının Maliyeti/GSMH .....	13
Tablo 3.3. Dünyada Gönüllü İtfaiyeci Sayısı.....	18
Tablo 4.4. 2013 – 2017 seneleri arasında İstanbul, Kocaeli ve Sakarya İtfaiyelerinin Verdiği Yangın Önlemeye Dair Hizmet Sayıları.....	27

## ÖZET

Anahtar Kelimeler: İtfaiye hizmeti, personel nitelikleri

Şehirlerin gelişmesi ve büyümesine paralel olarak ortaya çıkan yerel hizmetler, gün geçtikçe karmaşıklaşan, aktörlerini ve politikalarını çeşitlendiren bir yapıya bürünmektedir. Küreselleşme ve kapitalizmin her geçen gün kendini yeniden üretme süreçlerinin tanığı olunan kentlerimizde yerel hizmetlerin dönüşümünün ve bu dönüşümün yönünün nereye doğru evirildiğini tartışmak büyük bir önem taşımaktadır. Bu tanıklığın izleri, kentlilerin gündeliklerinin vazgeçilmez bir parçası olan çöp, ulaşım, kanalizasyon, acil yardım ve itfaiye hizmetlerinin sunulmuş biçimlerinde yakalanabilir. Özellikle yaşamsal bir önem taşıyan itfaiye hizmetlerinin dönüşümünden yola çıkmak, yerel hizmet sunumundaki yönetim meselesinin çok boyutlu tartışılmasına verimli bir zemin sunacaktır. Kent sakinleri için olmazsa olmaz bir hizmet alanı olan itfaiye hizmetinin işleyişine ilişkin çalışmalar oldukça kısır kalmaktadır.

Bu çalışma ile gerek uluslararası gerek de ülkemizdeki itfaiye teşkilatları ele alınarak, itfaiye hizmeti tarihçesi ve personel nitelikleri, donanım ve eğitim hizmetleri açısından durum tespiti yapılmıştır. Söz konusu hizmetlerin ilerleyen süreçlerde iyileştirilmesi faaliyetlerine bir mihenk taşı olarak ortaya konması sağlanmıştır.

# **OVERVIEW OF THE PERSONNEL ORGANIZATION IN FIRE DEPARTMENTS**

## **SUMMARY**

Keywords: Fire service, Urban Space, Governance, Scale, Standardization.

Local services, which appear in parallel with the development and growth of cities, are becoming more and more complex and diversifying their actors and policies. It is of great importance to discuss the transformation of local services and where the direction of this transformation is changing in our cities, which are witnessed by the processes of globalization and capitalism's reproduction. The traces of this testimony can be caught in the way in which garbage, transportation, sewage, emergency aid and fire services are provided, which are an indispensable part of the daily life of the citizens. Setting out from the transformation of fire services, which are of vital importance, will provide an efficient ground for multi-dimensional discussion of the governance issue in local service delivery. Studies on the functioning of the fire service, which is an indispensable service area for the residents of the city, remain rather sterile.

With this study, both the international and our country's fire brigades were handled and due diligence was made in terms of fire service history and personnel qualifications, equipment and training services. Improvement of the said services in the upcoming processes has been provided as a touchstone to its activities.

## **BÖLÜM 1. GİRİŞ**

Ateşin keşfedilmesiyle birlikte insanların hayat biçimi değişmiştir. Ateşin birçok farklı konuda kullanılmasıyla birlikte ateşin söndürülebilmesi başlı başına incelenmesi gereken mühim bir mesele haline gelmiştir. Tarihe dönüp bakıldığında görülecektir ki, şehirlerin birçok önemli sorununun yanı sıra bir diğeri de meydana gelen yangınların hızlı bir şekilde söndürülebilmesidir. Bu yüzden şehir otoriteleri, yangına hemen müdahale edebilmek adına farklı ve güncel teknikler kullanmaktadırlar. Bu güncel teknikleri kullanabilmek adına da iyi eğitim almış itfaiye personellerinin bulunduğu itfaiye teşkilatları kurulmuştur.

Osmanlı Devleti zamanında öncelik olarak İstanbul'da gerekli görülen itfaiye teşkilatı, zamanla şehirleşmenin artmasıyla Anadolu'nun bütün şehirlerinde kurulmuş ve Cumhuriyetimizin ilan edilmesi sonrasında da dünya üzerinde öne çıkan itfaiye örgüt yapıları örnek alınarak güncel itfaiye kuruluşları kurulmuştur. O yüzden yapılmış olan bu çalışmada öncelikle ateş ve yangının tarihçesine değinilecektir. Sonrasında ise geçmişten günümüze çıkan büyük yangınlarla ilgili yapılan araştırmalar ve atılan adımlar incelenecektir. Tüm bu inceleme; Osmanlı İmparatorluğu'ndan Cumhuriyetimize kadar ikinci bölümün ilk alt başlığında, Cumhuriyetimizin ilanından bugüne kadarki sürece ise ikinci alt başlıkta değinilecektir.

## **BÖLÜM 2. İTFAİYE’NİN TARİHİNE GENEL BAKIŞ**

### **2.1. Ateş, Yangın ve İtfaiye Kavramlarına Dair**

#### **2.1.1. Ateş ve yangın kavramları**

Yanıcı maddelerin etkileşimi sonucu ortaya çıkan ısı ve ışık başta olmak üzere, od, nâr anlamlarını da taşıyan ateş kelimesinin, Türk Dil Kurumu’ndaki mecazi anlamlarından bir diğeri de “tehlike”, “felaket” ve “büyük acı” olarak ifade edilmiştir [www.tdk.org.tr]. İnsanlık kavramındaki değişiklikler bir nevi ateşin bulunması ile başlamıştır. Ateşi yakarak istek doğrultusunda kullanabilmek, insanoğlunu hayvanlardan ayıran en önemli ayraçlardan biridir [Tokarev, 2005].

İnsanların barınma, aydınlanma gereksinimleri sonucunda birlikte yaşama ile yerleşik düzen kavramı önem kazanmıştır. Ateşin keşfi, insanlık için dönüm noktası olarak görülür. Fakat bu keşif beraberinde yakılan ateşin sönmesi ve kontrol altına alınabilmesi problemini gün yüzüne çıkarmıştır. Çünkü bu büyük problem yangın çıkmasına sebep olmaktadır. Ateşin kontrol altına alınamama durumu sonucu oluşan yangınlara karşı insanlar çeşitli önlemler oluşturmuşlardır. Bunların ise başta gelen en somut örneği “İtfaiye” teşkilatıdır.

#### **2.1.2. İtfaiye kavramına bakış**

Arapçadan dilimize girmiş bir kavram olan İtfaiye kelimesi, itfa fiilinden türemiştir. İtfa ise “söndürmek” anlamını taşır. İtfaiye ise “yangın söndürme örgütü” olarak tanımlanmaktadır.

### **2.1.3. Osmanlı döneminden günümüze itfaiyenin tarihi**

#### **2.1.3.1. Tarihte ilk büyük yangınlar ve ilk itfaiyenin ortaya çıkması**

Yangının geçmişi 400 milyon yıla dayanmaktadır [Bilgili, 2012]. Eski dönemlerde yangınları söndürmek askerlerin göreviydi. Dünya üzerinde ise ilk itfaiye teşkilatının Roma’da kurulduğu düşünülür. Olası bir yangını kısa sürede fark edebilmek için çeşitli yerlere yangın gözetleme kuleleri kurdurulmuştur. 1089 senesinde büyük yangınlara maruz kalmış Londra’da Şehir Meclisi, tüm yapıların kapısı önünde su depoları yaptırılmasını zorunlu kılmıştır [Ana Britannica, 1994]. Fakat 1666 senesinde vuku bulan “Büyük Londra Yangını”nda bu önlemlerin yetersiz kaldığının fark edilmesi üzerine 1680 senesinde özel sigorta şirketleri aracılığıyla özel itfaiye teşkilatları kurulmuştur. Bu durumun sebep olduğu düzensizlik sonrasında tüm itfaiye teşkilatları birleşerek Londra itfaiyesi projesi hayata geçirilmiştir. A.B.D.’de ise ilk itfaiye teşkilatı 1736 senesinde Philadelphia’da kurulmuştur. New York şehrinin itfaiyesi ise 1737 senesinde kurdurulmuştur [Tunalı, 1996].

#### **2.1.3.2. Osmanlı şehirlerinde yangın ve itfaiyeciliğin kuruluşu**

Osmanlı halkının yaşadığı yerler genellikle bir avlu ve evden ibarettir. Ev ve şehri bir araya getiren yollar, çoğunlukla cadde veya birkaç ev ile çıkmaz sokak şeklinde sona erer [Aydın, 2006]. Yapıların mimari tarzları ve malzemelerinde göçebelik etkisi oldukça vuku bulmuştur [Aydın, 2006].

Tüm bu sebeplerden dolayı, yapılarda kullanılan malzemeler ve imar düzensizliği sebebiyle; yangınlara karşı dayanaksızdırlar.

II. Mahmut döneminde ordunun güncellenmesi amacıyla İstanbul’a gelen Mareşal Moltke: “Soba ancak ecnebilerin evlerinde bulunduğundan İstanbul’un yerli sekencesinin odaları ya mangal veya tandırla teshin edilir [Özavcı, 1973]”.

Sultan II. Selim'in 1 Haziran 1572 ve III. Murat'ın 12 Mart 1579 Fermanlarında ise her bir bireyin evinde yangında kullanılmak üzere bir merdiven ve içi su dolu kova bulundurması, yangından ise kaçılmaması emredilmiştir.

Ağa kapısındaki yangın kulesinin yerine Kirkor Balyan tarafından 1749 senesinde bir gözetleme kulesi de inşa edilmiştir [www.istanbul.bel.tr]. Harik Köşkü (yangın köşkü) ise, İstanbul'da çıkan yangınları takip etmek amacıyla yaptırılmıştır. Ayrıca Pera'daki Galata Kulesi de 1717 senesi ile birlikte yangın gözetleme kulesi olarak görev almıştır. Harik Köşkü'nde "dideban" diye adlandırılan gözcünün fark ettiği yangın, "köşklü" diye adlandırılan haberci ile bekçilere bildirilirdi.

1712 senesinde Fransa'dan gelen Davut'in 1714 senesinde yapmış olduğu 120 kg.lık "basma" tulumba ilk kez Tophane ve Tüfekhane yangınlarında kullanılmıştır [Sunar, 1973]. Davut, "Çardaklı" diye adlandırılan 120 kg'lık su dökülerek çalışan "basma" tulumbayı yapmıştır. Gerçek Davut, ilk dönemlerde tek çalışmış fakat tulumbanın faydaları farkedilince Nevşehirli Damat İbrahim Paşa'nın emriyle 13-14 kişilik bir Tulumbacı Birliği oluşturulmuş ve başına da Gerçek Davut geçirilmiştir [İtfaiye Müd., 1946].



Şekil 2.1. Tulumbacılar (İstanbul Büyükşehir Belediyesi İtfaiye Müdürlüğü)



Tulumbacılar dışında aktif görev üstlenen bir grup daha vardı. Örneğin neccar amelesi, yangınlara maruz kalan binaları yıkmakla yükümlüydüler. II. Mahmut döneminde, Mora isyanı esnasında yeniçeri ve sipahi askerlerinin bozulduğunu farkeden II. Mahmut, Nizâm-ı Cedit'in yerine Sekbân-ı Cedit adı ile yeni bir ordu yapılaşması kurdurmuş; yeniliklere karşı gelen Yeniçeri Ocağı'nı nizamname ile kaldırılmıştır. Vakay-ı Hayriye olarak isimlendirilen bu kararlar, yeni bir ordu kurulmuştur. "Asâkir-i Mansûre-i Muhammediye" adındaki bu ordu ile birlikte, eyaletlerde "redif" timleri oluşturuldu. Yeniçeri mesleği olarak görülen tulumbacılık acemi ocağına bağlı bir teşkilat olduğu için 1826 senesinde kaldırılmış, yerine mahalle tulumbacılığı getirilmiştir [Özavcı, 1973].

1860 Tanzimat Fermanı'nın ilan edilmesinden sonra İlçe Belediyelerine bağlı olmak kaidesiyle "Daireliler", adı altında yangınla mücadele timleri kurulmuştur. Böylece belediyeler yangınlara müdahale etmeye başladı [Koçu, 1973].

Tanzimat'ın ilanından sonra yangın geçirmiş yerlerin geliştirilmesi planlanmış ve nerdeyse meydana gelen tüm büyük yangınlardan sonra mevzii imar planları gerçekleştirilmiştir. Tüm bu önlemlere rağmen Beyoğlu ve Taksim civarında 1871 senesinde çıkan yangın sonrası 3000 binanın yanması, önlemlerin yetersiz kaldığını göstermiştir. Azınlıklar ise kendi mahallelerinde olası yangınlara karşı tulumbacı ekipleri kurmuşlardır [Ortaylı, 2000]. Beyoğlu ve Taksim yangınının sonra sigortacıların müracaatı üzerine Hükümet, Macar İtfaiye teşkilatını diğer ülkelerden daha üstün bulduğu için onu tercih etmiştir [Özavcı, 1973].

Szechenyi 4 kara ve 1 deniz taburundan oluşan Askeri İtfaiye Alayını kurduktan sonra paşalık unvanı ile İstanbul İtfaiye Kumandanlığına 1922 senesine kadar devam etmiştir. İtfaiye taburları Beyoğlu, Üsküdar ve Kadıköy bölgelerinde konuşlandırılmış ve bir çok semt ve ilçeye birer müfreze kurulmuş ve bunlara ek olarak Bahriye İtfaiye Taburu da ilave edilmiştir [Özavcı, 1973].

Fakat bu birliklerinin çoğu cephelere sevk edildiği için her karakolda beş on nefer ile birkaç subaydan başka kimse kalmamıştır [Sunar, 1973].

### 2.1.3.3. Cumhuriyet'ten günümüze itfaiye

Yangın söndürme işinin belediye görevi olduğu dikkate alınarak bir itfaiye teşkilatı kurmak için 24 Haziran 1923 tarihinde Heyet-i Vekile kararıyla İstanbul Belediyesi'ne zaman verilmiştir. Bu karar üzerine İstanbul Valisi Haydar Bey 30 farklı araçla İstanbul'un Belediye İtfaiyesini kurdurmuştur [Özavcı, 1973].



Şekil 2.2. Beyoğlu İtfaiyesi-1922 (İstanbul Büyükşehir Belediyesi İtfaiye Müdürlüğü)

Ankara'da ise Osman Zeki Aban komutasındaki Müstakil İtfaiye Bölüğü, 16 Şubat 1924'teki "Şehremaneti Kanunu" ile belediyeye devredilmiştir [Küçük, 2006:2].

Cumhuriyet'in ilk yıllarında çıkarılan 16 Nisan 1924 tarihli Köy Kanunu'nun 36. Maddesinin 12. fıkrasında; "Köy sınırı içinde yangın ve sel olursa köylüleri toplayıp söndürmeğe ve çevirmeğe çalışmak, (orman yangınlarında sınırdan dışarı olsa dahi yardıma mecburdurlar)" hükmü yer alır. Bu kanunla birlikte muhtara yangını söndürme görevi tayin edilmiştir. Bu yasa ile belediyelerin şehir üzerindeki kontrolü arttırılmıştır [Tekeli, 1978].

1930 senesinde çıkan 1580 sayılı Belediyeler kanunu ile yerel otoritelere çok geniş görev alanları çizilmiştir [Tekeli, 1990]. 1929 tarihli Dünya Ekonomik Buhranının

ardından ülke ekonomisinin olumsuz etkilenmiş ve belediyeler yasa ile verilen yükümlülüklerini yapamaz duruma gelmişlerdir [Aytaç, 1990]. 1930-44 aralığında belediyeler kısıtlı imkânlarıyla şehir yaşamının koşullarının geliştirilmesi için çalışmalar yapmışlardır ve bazı yerlerde itfaiye teşkilatları kurmaya devam etmişlerdir.

1936 yılında İstanbul İtfaiye Müdürlüğü bir İtfaiye Okulu kurmuştur. Yılda en az 40–50 civarı mezun verilmiştir [Sunar, 1973]. 1939 senesinde Milli Savunma Bakanlığı Deniz İtfaiye Teşkilatını İstanbul Belediyesine devretmiştir [Tural, 2004]. İstanbul Belediyesi otoritelerinin 1936 senesinde Uluslararası İtfaiye Kongresine katıldığı ve İstanbul İtfaiye Müdürlüğünün Uluslararası İtfaiye Teknik Komitesine üye olarak kabul edildiği bilinmektedir [İtfaiye Müd., 1946].

02.07.1997’de Bakanlar Kurulu kararıyla İtfaiye Müdürlükleri İtfaiye Daire Başkanlığına dönüştürüldü ve istasyonları da modernize edildi.

1996 senesinde ise Kocaeli Meslek Yüksekokulu’na bağlı olarak Türkiye’de ilk olarak İtfaiyecilik ve Yangın Güvenliği bölümü kurulmuştur. Amacı ise itfaiye teşkilatlarına yetişmiş insan gücü sağlamaktır. Sonrasında ise Akdeniz Üniversitesi bünyesinde iki yıllık bir bölüm kurulmuştur.

Genel bir bakışla değerlendirildiğinde;

Osmanlı İmparatorluğu’nda askeri bir örgütlenmeye verilen yangın söndürülmeye yönelik faaliyetler dünyadaki gelişmelerle birlikte yerel yönetim hizmetine çevrilmiştir. Fakat yerel yönetimlerin etkisiz olmasından dolayı yalnızca İstanbul’da bir itfaiye teşkilatı kurulmuştur. Bu dönemde İstanbul merkezli bir yönetim anlayışı söz konusu olduğu için yayınlanan nizamnameler de ilk olarak İstanbul için uygulanıyor sonrasında devletin diğer topraklarına aktarılıyordu. Bundan dolayı itfaiyenin Anadolu’daki durumu hakkında çok fazla bilgi ve veri yoktur. Buna ek olarak çalışanların bir çoğunun eğitimi yetersizdir [Tural, 2004].

İstanbul Belediyesi'nin 1930'da açtığı itfaiye okulu gibi bir kurumun da olmayışı vasıfsız ve tecrübesiz insan kaynağının yangına müdahale başarısını da düşürmektedir. Günümüzde ise, İtfaiye teşkilatlarımız yangın söndürmenin haricinde baca temizleme, mahalle sakinlerini yangınlara yönelik bilgilendirme ve farklı birçok türde kurtarma ve arama çalışmalarında boy göstermektedirler [Tural, 2004].

### **BÖLÜM 3. KENTSEL BİR YÖNETİŞİM MESELESİ OLARAK İTFAİYE HİZMETİ**

Yerel hizmetler, kamu yönetiminde insanların gündelik yaşamını belirleyen önemli hizmet alanlarının başında gelir. Özellikle bazı hizmet alanları, yaşamsal bir önem arz eder. Kentlerde çöp, temizlik, ulaşım, kanalizasyon, acil yardım ve itfaiye gibi hizmetler, vatandaşların yaşamlarını etkileyen bu başlıca hizmet alanlarındandır. Hayati bir öneme sahip olan çöp ve itfaiye gibi yerel kamu hizmetleri, kentlerin sürekliliğinin sağlanmasında, insan ömrünü aşan kentlerin kent tasarımında ve kent planlamasında belirleyici bir öneme sahiptir. Küreselleşme ve kapitalizmin hiç durmaksızın kendini yenileme süreçlerinin tanıdığı olunan kentlerimizde yerel hizmetlerin dönüşümünün ve bu dönüşümün yönünün nereye doğru evirildiğini tartışmak büyük bir önem taşımaktadır. Özellikle itfaiye gibi acil hizmetler, can kaybını ortadan kaldırmayı sağlayabilme potansiyeli nedeniyle yaşamsal bir hizmet alanıdır. Kent sakinleri için olmazsa olmaz bir hizmet alanı olan itfaiye hizmetinin işleyişine ilişkin çalışmalar oldukça kısır kalmaktadır. Bu çalışma ile itfaiye hizmeti personel, ekipman, örgütlenme yapısı, koordinasyon-iş birliği, standardizasyon ve ölçek boyutlarıyla ele alınacak olup uluslararası incelemelerle karşılaştırmalı bir analiz sunulmaya çalışılacaktır. Kentsel tasarım ve planlamanın mihenk taşlarından olan itfaiye hizmetinin kurgulanma biçimlerinin detaylı bir şekilde analiz edilmesinin, akademik üretimin oldukça sınırlı kaldığı bu hizmet alanına yönelik çalışmaların önünü açacağı düşünülmektedir.

Hizmet sunumu bakımından kamu hizmetlerinde standardizasyon, iş ve yönetim sürecinin etkili bir biçimde yürütülmesine, hizmetin devamlılığını, işin sürdürülebilirliğini ve hizmet denetimini sağlar. Tüm yerel kamu hizmetlerinde olduğu gibi itfaiye hizmetlerinin sunulmasında da belli standartların gözetilmesi, hizmet sunumunun niteliğine işaret eder. Bu standartlar, itfaiyenin en kısa ve en uygun

yöntemle olay yerine ulaşmasına, olaya müdahale etmesine ve can güvenliğini sağlamasına yöneliktir. Bu standartlar;

- İtfaiye araç ve ekipmanları,
- İtfaiye istasyonları,
- İtfaiye personeline yönelik eğitimler gibi teknik standartlardan oluşmaktadır [TODAİE, 2016].

İtfaiye hizmetlerine yönelik bu teknik standartların nasıl sağlanacağı da her ülkenin kendi yasal düzenlemelerinde belirlenmiştir. Türkiye’de de bu standartlara ilişkin genel düzenleme, 2006/26326 sayılı Belediye İtfaiye Yönetmeliği’nde açıklanmıştır. Bu standartların ülke genelinde ne ölçüde sağlandığı, standartlara ilişkin kurallara ne ölçüde uyulduğu başka bir çalışmanın ve araştırmanın konusudur.

Ancak itfaiye hizmetlerinde bu standartların yakalanabilmesi için,

- İtfaiyecilik mesleğine ve itfaiye hizmetlerine ilişkin yasal düzenlemeler,
- İtfaiye hizmetinde örgütlenme biçimi/kurumsal yapılanma,
- İtfaiye hizmet alanında merkezi ve yerel yönetimler arasında koordinasyon ve işbirliği meseleleri,
- Örgütlenme ilişkisi kapsamında, itfaiye içerisinde çalışacaklar için “gönüllü itfaiyecilik gibi en temel meselelerin nasıl ele alındığı bu çalışmanın yönetim eksenindeki temel tartışma noktasını oluşturmaktadır. Yani kısacası, bu çalışma Türkiye’deki itfaiye hizmetinin yönetim meselesindeki genel resmini çizmeyi hedeflemektedir.

Çalışma temel olarak 3 kısımdan oluşmaktadır. Birinci kısım, itfaiye hizmetinin genel tanımına ve önemine değinmektedir. İkinci kısım, Türkiye’de itfaiye hizmetlerinin hukuki düzeyde nasıl yürütüldüğü ve örgütlenme biçimlerinin nasıl ele alındığı sorularına, yanıt vermiştir. Çalışmanın üçüncü ve son kısmında ise Türkiye’de yönetim ekseninde, merkezi ve yerel yönetimler arasında koordinasyon ve iş birliği, gönüllü itfaiyecilik ve itfaiyecilik mesleğine ilişkin en temel sorun alanlarına

değnilmektedir. Çalışmanın sonuç bölümünde ise gerekli görülen sorun alanlarına yönelik çözüm önerileri getirilmektedir. Çalışma kapsamında, Türkiye'deki itfaiye hizmetlerine ilişkin mevcut durum analizi ve temel sorun alanlarına değnilirken, itfaiye denildiğinde akla ilk gelen New York, Paris, Tokyo ve Londra itfaiyelerinden örnekler verilmiş ve itfaiye hizmetlerinin uluslararası standartları konusunda bir kavrayış geliştirilmeye çalışılmıştır [Urul ve Kara, 2018].

### 3.1. İtfaiye Hizmeti ve İtfaiye Hizmetinin Önemi

İtfaiye hizmetleri, kentlerin sürekliliğini sağlayan, kentte yaşayan insanların yaşam alanlarını güvenceye alan hizmet alanlarından biridir. İtfaiye kelimesinin anlamı “yangın söndürme kuruluşu” olarak belirtilmiştir. Köklü bir tarihe sahip olan itfaiyenin Dünyada bilinen ilk örneği 425 yılında Roma İmparatorluğundaki iyi örgütlenmiş itfaiye teşkilatıdır. Şehri baştanbaşa belli sayıda itfaiye bölgelerine ayıran bu teşkilatlanma örneği, bugünkü itfaiye örgütlerine benzemektedir [Kenlon, 1913]. Ortaçağ'da, binaların ahşaptan yapılması ve yangın söndürme ile ilgili faaliyetlerin olmayışı sebebiyle, pek çok kasaba ve şehirlerde kitlesel yangınlar gerçekleşmiştir. Tarihin bu döneminde bazı mahalleler, herhangi bir yasal düzenleme olmaksızın kendi içlerinde basit itfaiye tipi yapılanmalar oluşturmuşlardır. Günümüz itfaiye teşkilatlarının kurulmasına sebep olarak görülen 1666 tarihli Büyük Londra Yangınından sonra kentlerde meydana gelen yangınlara müdahale sürecinde itfaiye teşkilatlarının ve standartlaşmanın ilk örnekleri görülmeye başlanmıştır. Bu kapsamda günümüz itfaiye teşkilatlarına benzer ilk oluşumlar, Londra'da yangına yönelik sigorta şirketlerinin kurulmasıyla başlamıştır. Nicholas Barbon adlı bir girişimcinin yangına yönelik sigortayı başlatmasıyla beraber, pek çok sigorta şirketi kurulmaya başlanmıştır. İtfaiye hizmeti sunan şirketler 1800'lere değin kurulmaya devam etmiş ve bu yapılanmalar 1833 yılında birleşerek Londra İtfaiye Teşkilatı'nı oluşturmuşlardır. Bu itfaiye teşkilatı Dünyada şu andaki itfaiye modeline benzeyen ilk örnek olarak kabul edilmiştir [UK Fire Service, 2015].

İtfaiye teşkilatları ve hizmet sunma biçimleri, sundukları hizmetin doğası gereği oldukça önemlidir ve önemi daha çok acil durumlarda kendini gösterir. Bu acil

durumların en başında da itfaiye hizmetinin temel müdahale alanı olan yangın gelir. Kentlerde nüfusun yoğunlaşması ile beraber yangınlar, can kaybı ile sonuçlandığında büyük bir tahribat bırakarak hafızalara yerleşmektedir. Yangın, bulunulan ortamlarda, çalışma ve yaşam alanlarında da büyük tehditler oluşturmaktadır. Ülke kaynaklarının büyük bir kısmını yangınlar sebebiyle kaybedilmektedir. Yangınların yol açtığı ekonomik maliyetler de hem kentlere hem de yaşayanlarına büyük bir yük getirmektedir. Yangın afetinin maliyetinin gelişmiş ülkelerin gayrisafi milli hasılasında yaklaşık olarak yüzde 1'lik bir orana tekabül ettiği tahmini 1980'lerde World Fire Statistic Center (WFSC) tarafından gerçekleştirilen çalışmalar neticesinde ortaya konmuştur [World Fire Statistics 2010]. 1993-2013 tarihleri arasındaki verilerini ortaya koyan çalışmanın sonuçları oldukça önem taşımaktadır. Gene bu Rapora göre, yıllara göre değişim gösterse de, bir yıl içerisinde dünyada ortalama 4.5 milyon yangın ihbarı yapılırken, bu yangınlar neticesinde 24-62 bin kişi hayatını kaybetmiştir. Yangın ihbarının en fazla olduğu üç ülke Amerika, Fransa ve Japonya'da bu ihbarların yüzde 60'ından fazlası tıbbi yardım ihbarlarından oluşmaktadır. En fazla yangının yaşandığı ülkeler, Kıbrıs, Fransa, Estonya ve Birleşik Krallık olarak görülmektedir. Yangın sonucunda en fazla can kaybı Belarus, Rusya ve Ukrayna'da yaşanmıştır (Her 100.000 kişide 5-9 can kaybı) [World Fire Statistics, 2015].

World Fire Statistics 2015 Raporu'na göre 2013 yılı içerisinde 2,5 milyon yangın vakası meydana gelmiş, 21.700 kişi hayatını kaybetmiştir. Dünya Yangın İstatistikleri 2015 Raporuna göre, küresel ısınma, iklim değişikliği gibi faktörlerin yangın riskini arttıracığı tahmin edilmektedir. Yangın öngörülleri ciddi bir artışla karşı karşıya kalınacağını göstermektedir. 2014 yılı içerisinde Harvard Üniversitesi tarafından gerçekleştirilmiş olan bir çalışmaya (küresel ısınma ve sera gazı emilimi sonucunda meydana gelebilecek durumları modelleme çalışması) göre, 2050 yılı itibariyle söndürülmesi güç yangınların daha sık meydana geleceği belirtilmektedir. Bu tip yangınların meydana gelme periyodunun üç hafta veya daha sık olacağı, bu süre içerisinde de Batı Amerika'nın iki katı kadar bir alanın yanıp kül olacağı tahmin edilmektedir [World Fire Statistics, 2014].



Tablo 3.1. Yangında Can Kaybı Verileri

ÜLKELER	2011	2012	2013	Her 100 yangında can kaybı (%)
Rusya	11.962	11.652	10.548	0,2
Amerika	3.005	2.855	3.420	0,2
Fransa	459	362	321	0,1
İngiltere	388	380	350	0,1
Japonya	1.766	1.721	1.625	3,6

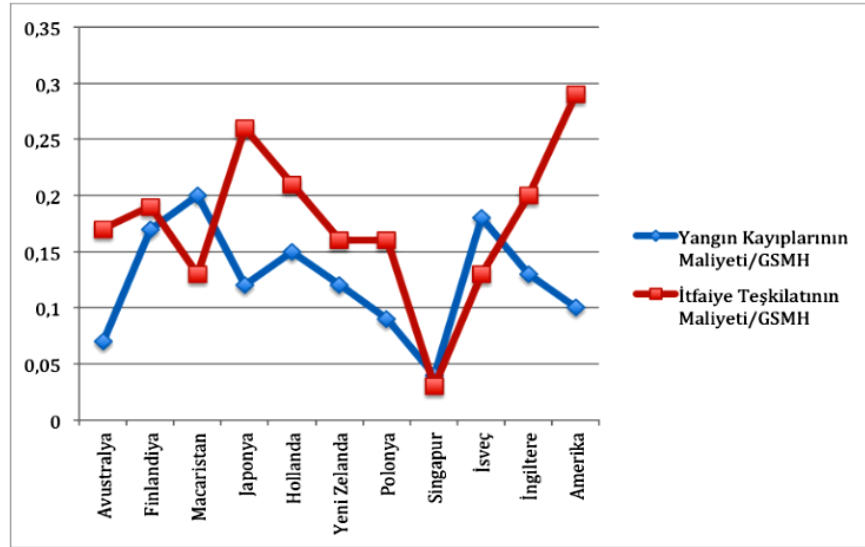
Kaynak: World Fire Statistics 2015 Raporu

Aşağıdaki Tablo 3.1.'de World Fire Statistics 2015 Raporuna göre yangın vakalarında hayatını kaybeden insanların ülkeler bazındaki sayısı ifade edilmekte ve Tablo 3.2.'de de yangın kayıplarının ve itfaiye teşkilatlarının maliyetlerini gösteren iki veri grubunun çeşitli ülkelerdeki yansımalarına yer verilmektedir.

Tablo 3.2. Ülkeler Yangın Kayıplarının Maliyeti/GSMH İtfaiye Teşkilatının Maliyeti/GSMH

ÜLKELER	Yangın Kayıplarının Maliyeti / GSMH	İtfaiye Teşkilatının Maliyeti / GSMH
Avustralya	0,07	0,17
Finlandiya	0,17	0,19
Macaristan	0,20	0,13
Japonya	0,12	0,26
Hollanda	0,15	0,21
Yeni Zelanda	0,12	0,16
Polonya	0,09	0,16
Singapur	0,04	0,03
İsveç	0,18	0,13
İngiltere	0,13	0,20
Amerika	0,10	0,29

Kaynak: World Fire Statistics 2015 Raporu



Şekil 3.3. İtfaiye teşkilatı ve yangın kayıplarının maliyetleri

World Fire Statistics 2015 Raporu'na göre Türkiye için net bir istatistik olmamakla beraber son bir yılda ortalama yıllık yangın sayısı ise 20.000-100.000 arasında, yangından ölenlerin sayısı ise yıllık 200-1000 arasında değişmektedir. Bunun ülke ekonomisine yaratmış olduğu maliyet ise gayri safi milli hâsılanın %1'ine denk geldiği belirtilmektedir [World Fire Statistics, 2015].

Güçlü bir geçmişe sahip olan itfaiye teşkilatının önemi, günümüzde teknolojinin getirdiği yenilikler, yangın türlerinin ve yanıcı madde çeşitliliğinin çoğalmasıyla birlikte giderek artmaktadır. Can kaybının yanında kentlerde yangınların neden olduğu ekonomik kayıpların gayri safi milli hâsılanın %1'ine denk geldiği düşünüldüğünde, yangınla mücadele, afet durumlarına müdahale gibi acil durum hizmetlerini kapsayan itfaiyenin önemini bir kez daha ortaya koymaktadır. Dünya da ve özellikle Türkiye'de çıkan yangınlara bakıldığında, itfaiyeye ve yangın önlemlerine harcanan maliyetle, yangın çıkma sayısı ve yol açtığı zararların ters orantılı olduğunu görülmektedir. Bu durum, itfaiyeye ve yangın önlemlerine ne kadar önem verilir ise daha az mal ve can kaybı anlamına gelmektedir. Yani, itfaiye teşkilatlarının ve hizmetlerinin her sürecine verilen önem ve destek, olası bir yangını en kısa sürede ve en az zararla söndürmeye yardımcı olarak; hem büyük bir facianın önüne geçilmiş olacak ve hem de milli ekonomiye büyük katkılar sağlayacaktır [Urul ve Kara, 2018].

### 3.2. Yönetişim Meselesi Üzerinden Türkiye’de İtfaiye Teşkilatına İlişkin Temel Sorunlar

Türkiye’de itfaiye hizmetleri ve itfaiye teşkilatlarının hukuki altyapısı ve mevzuat yetersizliğinden kaynaklanan;

- İtfaiye hizmetlerinde örgütlenme, işbirliği ve koordinasyon,
- Gönüllü itfaiyecilik,
- İtfaiyecilik mesleğine ilişkin önemli sorun alanları da, değinilmesi gereken farklı bir bölümü oluşturmaktadır.

Bu sorunlar, itfaiye hizmetlerinde standardizasyonun gelişmesine, iş ve yönetim sürecinin etkili bir biçimde yürütülmesine, hizmetin devamlılığına, işin sürdürülebilirliğine ve hizmet denetimine olumsuz yönde etki etmektedir. Bu kapsamda, çalışmanın bu bölümünde itfaiye hizmetleri ve teşkilatına ilişkin sorun alanları yönetim ekseninde ele alınacak ve tartışılacaktır [Urul ve Kara, 2018].

Türkiye’de, itfaiye hizmetlerine ilişkin merkezi ve yerel yapılanmaların acil durum anlarında meydana gelen çakışmalar, (bu alandaki mevzuat yetersizliği, işbirliği ve koordinasyon eksikliklerinden kaynaklı olarak) ivedilikle müdahale edilmesi gereken olaylarda gecikmelere yol açabilmektedir. Kentsel alanda itfaiye teşkilatı tarafından verilen hizmetinin bazıları, yasal düzenlemelerin vermiş olduğu yetkiyle merkezi idare ve ona bağlı taşra teşkilatları tarafından da yürütülmektedir. İdareler, aynı olayda bir araya gelmekte ve birimler arasında zaman zaman bazı işbirliği ve koordinasyon sorunları yaşanmaktadır. İtfaiye, temel hizmet alanlarından olan arama kurtarma faaliyetleri ve yangınla mücadelede çeşitli yetki ve sorumluluklara sahiptir. Ayrıca kimyasal, biyolojik ve radyoaktif maddelerden ortaya çıkabilecek yangın vakalarında da sorumlu kuruluştur. Dolayısıyla afet anında ve sonrasında yaşanan olası bir müdahale de hem AFAD hem de yerel düzeyde teşkilatlanan belediyelerin itfaiye birimleri söz sahibidir. Yani, olay yerinde yaşanan olası iş birliği ve koordinasyon sorunu ile acil durum müdahalesinde, yetki karmaşısına ve ivedilikle müdahale edilmesi gereken olaylarda gecikmelere yol açabilmektedir.

Hizmet alanlarında meydana gelen çakışmalar ve koordinasyon sorunu sonucunda acil durumlara müdahale edilmesi gereken olaylarda gecikmelere yol açabilecek diğer bir örnek ise ulusal düzeyde orman yangınlarına müdahale hizmetini veren, Orman Genel Müdürlüğü'ne ilişkindir. Orman Genel Müdürlüğü itfaiyenin hizmet alanı ile paralellik gösteren yangına müdahale görevini yerine getirmektedir. Ancak orman alanı içinde yerleşim alanı var ise yerleşim alanı sınırları içerisinde çıkan yangını söndürme görevi itfaiyenin, sadece ormanlık alanda yangını söndürme görevi ise Orman Genel Müdürlüğü'ne aittir. Yani itfaiye biriminin orman yangınlarını söndürme yetkisine sahip olmaması ile beraber Orman Genel Müdürlüğü'nün de kapalı alan yangınına ilişkin yetkisinin ve deneyiminin olmaması ve iki birim arasında ortak çalışmaların ve koordinasyonda yaşanan sıkıntılar sebebiyle olası kırsal alan yangınına müdahalede geç kalınmaya yol açabilmektedir [Urul ve Kara, 2018].

Görüldüğü üzere, Türkiye'de mevzuat yetersizliğinden kaynaklı belediyelere bağlı itfaiye teşkilatlarının hizmet ve sorumluluk alanları ile bazı merkezi idare birimlerinin görev ve sorumlulukları örtüşmektedir. Bu durum, aynı ilde aynı hizmet türünü yerine getiren iki ayrı kurum şeklinde de kendini göstermektedir. İtfaiye teşkilatı belediyelere bağlı görev yaparken, diğer kurum ve kuruluşlar merkezi idareye bağlı olarak hizmet görmektedir. Kurumlar arası koordinasyon ve işbirliğinde yaşanan sorunlar, personel, araç gereç istihdamında verimli kullanılmamasına sebep olduğu gibi acil durum müdahalelerinde geri döndürülemez sonuçlara yol açmaktadır [Urul ve Kara, 2018].

### **3.3. Gönüllü İtfaiyecilik**

Gönüllü itfaiyeci, maaş ile çalışmayan itfaiyecidir. Ayrıca gönüllüler için acil müdahale durumlarında gönüllü itfaiye istasyonları kurulmaktadır. İtfaiye hizmetlerinin gönüllü olarak yürütülmesi, bazı Avrupa ülkelerinde özellikle kırsal alanda belirgin bir seviyededir. Avrupa'da 44.574 kişi profesyonel olarak itfaiye hizmeti sunarken, 1.023.345 kişi gönüllü itfaiyeci olarak çalışmaktadır Almanya'da yasal olarak 24.000 yerel gönüllü itfaiyeci bulunmaktadır. Fransa'da gönüllü itfaiyeci, sivil savunmanın bir parçası olarak kabul edilmiştir ve toplam 248.300 itfaiye personelinden 195.200'ü gönüllü itfaiyecilerden meydana gelmektedir. Belçika'da ise,

5.519 tam zamanlı ve 12.230 gönüllü itfaiyeci olmak üzere toplam 17.749 itfaiyeci bulunmaktadır. Birleşik Krallık 'ta, 60.500 itfaiye personelinin 1.400'ü gönüllü, 40.100'ü tam zamanlı ve 19.000'i yarı zamanlı çalışmaktadır [Lethbridge, 2009].

Macaristan'da ve Finlandiya'da hem profesyonel hem gönüllü itfaiyeciler bu hizmeti sunmaktadırlar. Finlandiya'da kamu kurumları genellikle itfaiyeden sorumludur fakat gönüllü itfaiye teşkilatları yerel yönetimler ve itfaiyeci dernekleri tarafından ek olarak kurulabilmektedir [Lethbridge, 2009]. Finlandiya'da itfaiye hizmetlerinde 21.494 itfaiye personelinin, 16.833'ü gönüllü olarak çalışmaktadır [World Fire Statistics, 2015]. Tokyo'da ise gönüllü itfaiyecilik çok önemli bir yapılanmadır. Bugün Tokyo'da 25 bin civarında gönüllü itfaiyeci mevcuttur. Hatta bu gönüllü itfaiyeciler 1948 yılında Gönüllü İtfaiyeciler Birliği'ni kurmuşlardır. Bu birlik, İtfaiye Organizasyon Kanunu çerçevesinde kurulmuştur. Gönüllü itfaiyeciler, Tokyo İtfaiyesi'ne büyük destek vermektedirler. Bu destekler, yangın yerindeki kalabalığı kontrol altına almaktan, yangın yerini gözetlemeye kadar uzanmaktadır [Tokyo Fire Department, 2014]. Aşağıda, World Fire Statistics 2015 Raporu'ndan derlenen veriler kapsamında ülkeler bazında toplam itfaiyeci personeli içerisinde gönüllü itfaiyecilerin sayılarına yer verilmek istenmiştir. Tablo 3.3.'de de gösterildiği gibi itfaiye hizmetlerinde gönüllü itfaiyecilerin sayısı, yadsınamayacak derecede önemli bir yer teşkil etmektedir [Urul ve Kara, 2018].

Tablo 3.3. Dünyada Gönüllü İtfaiyeci Sayısı

Ülke	Nüfus (milyon)	Personel sayısı (gönüllüler dışında)	1 milyon kişi başına düşen personel	Gönüllü İtfaiyeci Sayısı	1 milyon kişi başına düşen personel (gönüllüler dahil)
Avusturya	8,426	2.597	308,21	297.957	35.669,83
Polonya	38,533	30.189	783,46	687.223	18.618,12
Slovakya	5,412	3.740	691,06	69.700	13.569,84
Almanya	82,218	44.574	542,14	1.023.318	12.988,54
İsviçre	7,786	1.294	166,2	93.867	12.222,07
Rusya	143	280.000	1958,04	900.000	8.251,75
Japonya	127,297	160.392	1259,98	868.872	8.085,53
Çek Cumhuriyeti	10,505	12.161	1157,64	71.053	7.921,37
Portekiz	11	4.100	372,73	45.000	4.463,64
Finlandiya	5,398	4.661	863,47	16.833	3.981,85
Fransa	66,03	52.700	798,12	195.600	3.760,41
ABD	317	345.950	1091,32	783.300	3.562,30
Güney Kore	49	30.000	612,24	87.000	2.387,76
Norveç	5,051	11.646	2305,68	0	2.305,68
Yeni Zelanda	4,271	1.789	418,87	7.500	2.174,90
Macaristan	9,909	9.341	942,68	9.600	1.911,49
İsveç	9,556	15.616	1634,16	2.400	1.885,31
Belçika	10,667	5.519	517,39	12.230	1.663,92
Hollanda	16,358	26.851	1641,46	0	1.641,46
Yunanistan	10,788	14.153	1311,92	1.507	1.451,61
Danimarka	5,603	6.160	1099,41	1.760	1.413,53
Birleşik Krallık	61,37	59.100	963,01	1.400	985,82
İtalya	61	28.870	473,28	20.060	802,13
İrlanda	4,581	3.547	774,29	0	774,29
İsrail	6,5	1.500	230,77	400	292,31
Türkiye	78,047	19.445	262,65	0	262,65
İran	64	9.285	145,08	0	145,08

Kaynak: World Fire Statistics 2015 Raporu

1999 Marmara depremi, gönüllü itfaiyeciliğin öneminin anlaşılması açısından bir başlangıçtır. Deprem sonrası başta kırsal alanlar olmak üzere gönüllü itfaiyeciliğe duyulan önem ve ihtiyaç fark edilmeye başlanmıştır.

1999 depreminden sonra gönüllü kuruluşların ve sivil halkın başarıları ile birlikte ilk defa 2000 yılında Sivil Savunma Genel Müdürlüğü tarafından “Gönüllülerin Sivil Savunma Hizmetlerine Katılma Esasları Yönergesi” hazırlanarak gönüllü itfaiyecilik kavramı ortaya konulmuştur. İl Özel İdaresi ve Belediyelere, gönüllü itfaiyeciler için bazı yetkiler verilmiştir [Yavuz ve Bozatay, 2015:791].

Ardından 2006 tarihinde Belediye İtfaiye Yönetmeliği, gönüllü itfaiyecilik kavramını “Gönüllü İtfaiyecilik” kenar başlıklı 45. maddesiyle ele almıştır. Bu kapsamda başta İstanbul, Ankara, İzmir, Kocaeli, Tekirdağ Büyükşehir Belediyeleri, “Gönüllü İtfaiyecilik Yönetmelikleri” çıkarmışlardır. Gönüllü itfaiyeci olmak isteyen vatandaşlara yönelik de bu Belediyelerde eğitim çalışmalarına başlanmıştır. Özellikle Bursa Büyükşehir Belediyesi İtfaiye Teşkilatının bu konuda öncü çalışmalar yaptığı bilinmektedir [TODAİE, 2016].

Ancak Türkiye’de, uluslararası düzeyde olduğu gibi bir gönüllü itfaiyecilik uygulaması görülememektedir. Türkiye’de daha çok yerel halkın gönüllü itfaiyecilik prensibiyle eğitim çalışmalarına ağırlık verilmektedir. Bugüne kadar toplam 5000 kişiye gönüllü itfaiyecilik eğitimi verilse de vatandaşların gönüllü itfaiyecilik kapsamındaki haklarına, yaşam sigortalarına ilişkin herhangi bir yasal düzenlemeye gidilmemiştir [TODAİE, 2016].

İtfaiyeciliğin bir meslek sınıfı olmaması, mevzuat yetersizliğinden kaynaklı olarak Türkiye’de bir meslek grubu statüsüne gelememiş ve meslek olarak kabul edilmemiştir.

Her tür yangın, arama kurtarma, trafik kazası gibi hayat kurtarmaya odaklanmış özel vasıf ve tecrübe gerektiren faaliyetin içerisinde yer alan itfaiyecilerin meslek sınıfında yer almamaları, itfaiyecilikte işe başvuruların profilinden, iş süreçlerine uzanan çok yönlü ve kapsamlı sorunları da beraberinde getirmektedir. Bunlardan ilki itfaiye personeline önem ve değer verilmemesi, ikincisi ise başta merkezi idare olmak üzere itfaiye hizmetleri ve personelinin yapmış olduğu hizmetlere önem ve değer verilmemesidir. Yerel yönetimlerin önemli bir kentsel hizmet ayağı olan itfaiye hizmeti “görünmez” bir hizmet alanı olarak tanımlanmaktadır [TODAİE, 2016].

İtfaiye hizmet ve personeline yönelik tutum ve yaklaşımların olumsuz olmasının yanında bu alana yeterli anlamda teknik ve mali destek sağlanmaması da itfaiyeciliğin bir meslek sınıfında olmamasının yaratmış olduğu diğer sorun alanları arasındadır. Bu konuda yasal düzenlemelerin ivedilikle ortaya konulması gerekmektedir.

### 3.4. İtfaiye Teşkilatlarına Genel Bakış

Bu başlıkta ülkemiz başta olmak üzere; dünyada itfaiye teşkilatları açısından oldukça başarılı olan Amerika, İngiltere, Hollanda gibi ülkelerin itfaiye teşkilatlarına ve teşkilat yapılarına genel bir bakış açısıyla değinilecektir.

#### 3.4.1. Türkiye’deki itfaiye teşkilatları ve organizasyon yapıları

Köklü bir tarihe sahip olan itfaiye hizmetleri, kentlerin sürekliliğini sağlayan, kentte yaşayan insanların yaşam alanlarını güvenceye alan hizmet alanlarından biridir. Ancak şehirde yaşayanlar, genellikle itfaiye hizmeti ile çok ilgili değildirler. Bu hizmetin, çöp ve su hizmetinden farklı olarak değeri pek bilinmez. İtfaiyenin önemi, genellikle, her an farkında olunan bir şey değildir. İtfaiyenin önemi, daha çok acil durumlarda ortaya çıkar [Urul ve Kara, 2018].

İtfaiye hizmetleri, yangının önlenmesi ve söndürülmesi, bunun yanı sıra, acil durumları ve afet durumlarına müdahaleyi (büyük çapta ulaşım kazaları, endüstriyel kazalar, doğal afetler, terörist saldırılar vb.) kapsayan bir hizmet türüne dönüşmüştür. Geniş bir hizmet alanına ve yetkisine sahip olan itfaiye hizmetlerine ilişkin Türkiye’de birçok yasal düzenleme bulunmasıyla birlikte itfaiye teşkilatına çözüm üretmekten ziyade, acilen müdahale edilmesi gereken sorun alanları yaratmaktadır [Urul ve Kara, 2018].

Türkiye’de itfaiye teşkilatları ile merkezi kurumlar arasında etkili bir koordinasyon sorunu yaşanmaktadır. İtfaiye hizmetlerine ilişkin mevzuat ve koordinasyona bağlı olarak Türkiye’de itfaiyenin hizmet alanlarını kapsayan durumlara müdahale edecek kurumların çok olması, standardizasyon vb. birimlerin bulunmaması, müdahale edilmesi gereken olaylarda önemli sorunlar yaratmaktadır [Urul ve Kara, 2018].

Ayrıca, İtfaiye teşkilatına “Belediye başkanının verdiği diğer görevleri yapmak” başlığı altına girebilecek ve itfaiye teşkilatının asli görevleri arasında sayılmayacak çok sayıda görevin verilmesi; itfaiye teşkilatının belediye başkanının ilgi, deneyim ve



birikimine bağı olarak biçimlenebildiği gibi olgular, itfaiye hizmetinde uzmanlaşmayı engelleyebilecek hususlardandır. Merkezi yönetimin bu alanda alabileceği önlem ve denetim yollarının araştırılması ve koordinasyon koşullarının tesis edilmesi de can alıcı bir öneme sahiptir [Urul ve Kara, 2018].

Ayrıca itfaiyenin birçok görevi AFAD ve OGM'nin görevleri ile eşleşmektedir. Bu durum verimsiz bir iş gücüne sebep olmaktadır. Ülke genelinde, tüm itfaiye teşkilatlarının bütünlüğünü sağlayabilecek ve temel itfaiye hizmetlerinden sorumlu bir üst birimin kurulması gerekmektedir. Bu kapsamda yerel özgünlüklerini içinde barındıracak (bazı bölgelerde orman yangınlarına yönelik uzmanlaşmanın gerekmesi, bazı bölgelerde personel bazlı gelişim ya da istasyon bazlı gelişimin teşviki, mıntıkacılık gibi bölgesel öznellikler) koordinasyonun ve mali yönetimin sürdürülebilir bir şekilde tasarladığı, yerel ve merkez arasındaki bilgi-görev akışının açık ve itfai olayların doğasının gözetildiği bir itfaiye ve acil durum yönetim kurgusu önerilmektedir. Bu bağlamda özellikle koordinasyon konusunda Başbakanlığa bağı Afet ve Acil Durum Başkanlığı bünyesinde faaliyet gösteren Müdahale Daire İstanbul Büyükşehir Belediyesi İtfaiye teşkilatı bünyesinde yüzyıllardır sürdürülen bir gelenek olan mıntıkacılık, kent ve insan belleğinin bir bileşkesi şeklinde çalışma gelmiştir. Kentsel alanın bir bölgesine ilişkin gündelik pratikleri adeta o semtin, bölgenin bir sakini olarak deneyimleyen itfaiye personeli sıkı bir eğitimin ardından, o semtteki trafik yoğunluğu, bina yapısı, yol güzergâhları, su kaynakları gibi özellikleri bir semt sakininden bile daha iyi bilmektedir. Bu eğitim ve zihinsel pratiğin sonucu olarak, herhangi bir CBS sisteminin yapamayacağı çabukluk ve etkililikle, adeta bir “canlı navigasyon” gibi olaylara müdahalede oldukça olumlu ve çarpıcı sonuçlar elde edilmektedir [TODAİE, 2016].

Türkiye’de itfaiyeciler, her tür yangın, arama kurtarma, trafik kazası gibi hayat kurtarmaya odaklanmış özel vasıf ve tecrübe gerektiren faaliyetin içerisinde yer almakla birlikte, yaptıkları işin meslek statüsü bulunmamaktadır. Bu durum İtfaiye çalışanlarının özlük haklarının korunması, itfaiye hizmetinin daha etkin sunulabilmesi adına bu sorunun en kısa sürede çözüme kavuşturulması gerekmektedir [Urul ve Kara, 2018].

### 3.4.2. Amerika'daki itfaiye teşkilatları ve organizasyon yapıları

Amerika Birleşik Devletleri'ndeki itfaiye teşkilatlarını ele aldığımızda şüphesizdir ki ilk, belki de tek değinmemiz gereken itfaiye; New York itfaiyesidir. Çünkü diğer itfaiyeler New York itfaiyesinden devşirmedi.

New York, 1664 yılında Hollanda'dan İngiltere koloniliğine geçmiştir. İlk itfaiye teşkilatı ise 1731 yılında kurulmuştur [<https://www1.nyc.gov>].

1870 yılı itibariyle sistemini daha profesyonel hale getirmek isteyen New York itfaiyesi personel sistemini liyakat öncelikli olarak düzenlemiş ve 1887 yılındaki "The Borough of Queens" olarak bilinen yönetsel düzenlemeler ile daha da sistematik bir yapıya geçmiştir [<https://www1.nyc.gov>].

1898 yılı itibariyle de tüm itfaiye teşkilatları tek bir çatı altında düzenlenmiş ve günümüze kadar aynı sistem muhafaza edilmiştir.

New York itfaiye teşkilatının, 14 Mayıs 2004 yılında Belediye Başkanlığı tarafından yayınlanan olay yönetim planında göre ve sorumlulukları şu şekilde ifade edilmiştir;

- Yangınla mücadele
- Hastahane öncesi acil durum tıbbi bakım müdahalesi
- Arama ve kurtarma
- Yapısal tahliye
- Kimyasal, biyolojik, radyolojik, nükleer ve yüksek patlayıcı/tehlikeli maddeler emniyet.

New York İtfaiye Teşkilatı'nın başında "İtfaiye Şefi" bulunmaktadır. Onun bir alt basamağında ise iki tane "Yönetici Yardımcısı" mevcuttur. Yönetici Yardımcıları'nın alt kademesinde üç tane "Tabur Şefi" ve bir tane "Yangın Komiseri" vardır. Bunların altında ise "Yangın Mühendisleri", "Sağlık Görevlileri" ve "İtfaiye Erleri" bulunmaktadır. Personel sayısı ise ülkemize göre oldukça fazla olup, 12000

kişinin üstünde itfaiye personeli, 3200'ün üstünde de sağlık personelinden ibarettir [<https://www1.nyc.gov>].

### 3.4.3. İngiltere'deki itfaiye teşkilatları ve organizasyon yapıları

İngiltere'deki itfaiye teşkilat yapısını, dünyada da günümüz itfaiye teşkilatlarının benzer ilk rol modeli olarak kabul ettiğimiz Londra İtfaiye Teşkilatı oluşturmaktadır.

1833 yılında Londra İtfaiye Motorlu Araç Teşkilatı adı altında kurulup, başlangıçta 80 itfaiye eri ve 13 itfaiye istasyonundan ibaret olan Londra İtfaiyesi, 1865 yılında bugünkü halini alsa da resmi isimle Londra İtfaiye Teşkilatı'na dönüşümü 1904 yılında gerçekleşmiştir.

Londra'daki itfaiyeci eğitimi, Southwark'taki Londra İtfaiye Eğitim Merkezi'nde yapılmakta olup yaklaşık 4 ay sürer. Eğitimler tamamlandıktan sonra adaylar, 9 saatlik iki gündüz vardiyası, 15'er saatlik iki gece vardiyası ve ardından 4 günlük dinlenme sonrasında, deneme süresinde vardiya usulü çalışmak üzere, Londra'daki itfaiye istasyonlarından birine atanmaktadırlar.

Londra İtfaiyesi'ne yani 999'a gelen bir çağrıdan sonra, ilk itfaiye aracı yüzde 60 oranında beş dakika içinde, yüzde 90 oranında sekiz dakika içinde olay mahalline varmaktadır. Gönderilen ikinci itfaiye aracı yüzde 80 oranında sekiz dakika içinde ve yüzde 95 oranında ise 10 dakika içinde olay mahalline ulaşmaktadır.

Londra İtfaiye Teşkilatı, İtfaiye ve Acil Durum Planlama Dairesi'ne bağlı olarak çalışmaktadır ve yaklaşık 7000 personeli bulunmaktadır.

Londra itfaiye teşkilatı'nın başında İtfaiye Daire Şefi bulunmakla birlikte onun alt kademesinde Şef Yardımcıları ve Eğitim Şefleri bulunmaktadır. Her Şef Yardımcısı'nın yönettiği farklı amaçlara sahip birçok müdahale birimi mevcut olup, bu birimlerde Yangın Mühendisleri, İtfaiye Erleri ve Sağlık Personelleri yer almaktadır.

Eđitim Őefleri'nin ynettiđi Eđitim Dairesi ise baŐlı baŐına bir birim olup, eđitim seviyesi ve ciddiliđi konusunda dnyada ilk sırayı yıllardır kimse kaptırmamıŐlardır [UK Fire Service, 2015].

#### **3.4.4. Hollanda'daki itfaiye teŐkilatları ve organizasyon yapıları**

Hollanda'da ilk itfaiye teŐkilatı 1685 yılında Amsterdam'da Jan van der Heiden tarafından kurulmuŐtur.

18. yzyıla kadar yangın tulumbasını dnyada en iyi kalitede reten Amsterdam İtfaiyesi, bu yıllardan itibaren geliŐen İngiltere ekonomisine ayak uyduramamıŐ ve tulumba teknolojisindeki kalite zirvesini İngiltere'nin Londra İtfaiyesi'ne kaptırmıŐtır. rneđin 1866 yılında, eskiden dnyanın en iyi tulumbalarını reten Hollanda, yangın tulumbalarını yeni teknoloji buharlı tulumbalar ile deđiŐtirmek istediđinden İngiltere'den tulumba ithal etmiŐtir.

1930'larda teŐkilatına srat botlarını ekleyen Hollanda İtfaiye TeŐkilatı (Amsterdam) en son 1973 - 1980 arasında byk bir dzenleme alıŐmalarına sahne olmuŐ ve bunun sonucunda gnmzn 14 merkez istasyonlu yksek teknik eđitim bilgisine sahip profesyonel itfaiye erlerine sahip Hollanda İtfaiye TeŐkilatı ortaya ıkmıŐtır.

Amsterdam İtfaiyesi, 33 yeminli yeden oluŐan drt taburdan oluŐmaktadır; 1 Őube Őefi, 4 Tabur Őefi, 8 Teđmen ve 20 İtfaiyeci personeli bulunmaktadır.

Amsterdam İtfaiyesi'nin grevleri;

- Yangın sndrme,
- Acil Tıbbi Hizmet Mdahalesi / Ambulans TaŐımacılıđı,
- Yangın soruŐturması,
- Halka yangın eđitimi verilmesi,
- Arama Kurtarma operasyonları Őeklindedir [www.brandweer.nl].

## **BÖLÜM 4. DOĞU MARMARA BÜYÜKŞEHİR BELEDİYELERİ İTFAYİYE TEŞKİLATLARI VE YÖNETİŞİMLERİ**

### **4.1. Doğu Marmara Örneği**

17 Ağustos 1999 tarihinde vuku bulan Marmara depreminden sonra İstanbul, Kocaeli ve Sakarya arasındaki iletişimi sağlamak üzere 2000 senesinde Afet Koordinasyon Müdürlüğü'nün (AKOM) kurulmuştur. 1987 yılında İstanbul, Kocaeli ve Sakarya bünyesinde kurulan Acil Yardım ve Cankurtarma Müdürlüğü ise 28 Temmuz 2006 tarihinde İtfaiye Daire Başkanlığına bağlanmış ve İstanbul İtfaiyesi Acil Yardım hizmeti de vermeye başlamıştır.

Yapılan istatistiklere göre 2017 senesinde İstanbul, Kocaeli ve Sakarya İtfaiyesi, 127.717 olaya müdahale etmiş, 1.725.852 kişiye ise yangın güvenliği, ilk yardım ve deprem bilinci gibi eğitimler verilmiştir [<http://www.ibb.gov.tr>, 2015].

### **4.2. İtfaiye Teşkilatlarının Görev ve Sorumlulukları**

2006 yılında çıkarılan; itfaiyenin görev ve sorumluluklarını belirleyen 21 Ekim 2006 tarih ve 26326 sayılı Resmi Gazete de yayınlanan İtfaiye Yönetmeliği'nin 6. Maddesi 1. Fıkrasına göre;

- Yangın söndürmek,
- Her türlü kazalarda ve benzeri durumlarda teknik kurtarma gerektiren olaylara müdahale etmek ve ilk yardım müdahalesi yapmak; arazide, su üzerinde ve altında arama ve kurtarma çalışmalarını yapmak,
- Sel ve su baskınlarında kurtarma müdahalesi etmek,
- Doğal afetler ve olağanüstü durumlarda kurtarma çalışmalarına katılmak olarak itfaiyenin görevlerini belirtilmektedir. Ayrıca;

- D (Değişik: RG-9/1/2012-28168) 27/11/2007 tarihli ve 2007/12937 sayılı Bakanlar Kurulu Kararıyla yürürlüğe konulan Binaların Yangından Korunması Hakkında Yönetmelik ile verilen görevleri yapmak,
- 05/06/1964 tarihli ve 6/3150 sayılı Bakanlar Kurulu Kararı ile yürürlüğe konulan Sivil Savunma ile İlgili Şahsi Mükellefiyet, Tahliye ve Seyrekleştirme, Planlama ve Diğer Hizmetler Tüzüğü gereğince kurulan itfaiye servisi mükelleflerini eğitmek, nükleer, biyolojik, kimyasal (NBC) maddeleri ile kirlenmelerde arıtma işlemlerine yardımcı olmak,
- Halkı, kurum ve kuruluşları itfaiye hizmetleri ile ilgili olarak bilgilendirmek, alınacak önlemler konusunda eğitmek ve bu konuda tatbikatlar yapmak,
- Kamu ve özel kuruluşlara ait itfaiye birimleri ile gönüllü itfaiye personelinin eğitim ve yetiştirilmesine yardım etmek; bunların bina, araç gereç ve donanımlarının itfaiye standartlarına uygunluğunu denetlemek ve bu birimlere yangın yeterlilik belgesi vermek ve gerektiğinde bu birimlerle işbirliği yapmak,
- Belediye sınırları dışındaki olaylara müdahale etmek,
- Belediye sınırları içinde bacaları belediye meclisince tespit edilecek ücret karşılığında temizlemek veya temizlettirmek ve bacaları yangına karşı önlemler yönünden denetlemek,
- Talep edilmesi halinde orman yangınlarının söndürülmesi çalışmalarına katılmak,
- İmar planlarına göre parlayıcı, patlayıcı ve yanıcı madde depolama yerlerini tespit etmek,
- İşyeri, eğlence yeri, fabrika ve sanayi kuruluşlarını yangına karşı önlemler yönünden denetlemek, bu konularda mevzuatın öngördüğü izin ve ruhsatları vermek,
- Belediye başkanının verdiği diğer görevleri yapmak olarak itfaiye görevlerini tanımlamaktadır [Belediye İtfaiye Yönetmeliği, Resmi Gazete, Sayı 26326, 2006]. ‘‘

### 4.3. İtfaiyenin Misyonu

İtfaiyelerin misyonunu tanımlarsak: “Her türlü alakalı olaya, etkin müdahale etmek. Eğitimli ve tecrübeli itfaiyeciler yetiştirmek. Afetlerde meydana gelebilecek zarar ve kayıpları en az düzeyde tutmak adına gerekli eğitim ve bilgilendirme çalışmalarını gerçekleştirmek. Hastane öncesi acil sağlık hizmetlerinin sunulmasını sağlamak suretiyle Türk milletinin hizmetinde olmaktır [[www.istanbul.bel.tr](http://www.istanbul.bel.tr)]”.

### 4.4. İtfaiyelerin Vizyonu

İtfaiyelerin vizyonunda, her türlü eğitimi ve teknolojinin ilerlemesi ile gerçekleşen yenilikleri takip ederek, uluslararası düzeyde bir hizmet verebilmektir [[www.istanbul.bel.tr](http://www.istanbul.bel.tr)].

### 4.5. İtfaiyelerin Verdiği Hizmetler

İtfaiyecilerin sorumlu olduğu hizmetleri; yangın, deprem, sel, fırtına, patlama, heyelan, araç kazaları ve bina çökmeleri gibi afetler şeklinde sıralayabiliriz [[www.istanbul.bel.tr](http://www.istanbul.bel.tr)].

#### 4.5.1. Yangın önleme hizmetleri

İtfaiyeler, Belediye İtfaiye Yönetmeliğinin verdiği yetki ile 09.09.2009 tarihli binaların yangından korunması yönetmeliğini esas alarak iş yerlerinin denetlemesini yapmaktadırlar. İş yerleri gerekli çalışma ruhsatını ancak bu rapor onaylı gelirse alabilirler [[www.istanbul.bel.tr](http://www.istanbul.bel.tr)].

Tablo 4.4. 2013 – 2017 seneleri arasında İstanbul, Kocaeli ve Sakarya İtfaiyelerinin Verdiği Yangın Önlemeye Dair Hizmet Sayıları [<http://www.ibb.gov.tr>, 2015]

Yangın Önleme Hizmeti	2013	2014	2015	2016	2017	Toplam
İtfaiye	43.468	46.327	49.564	39.632	24.497	203.488
Proje & İskân	9.641	11.479	9.818	15.400	13.587	59.925
Toplam	53.109	57.806	59.382	55.032	38.084	263.413

#### **4.5.2. Müdahale hizmetleri**

Kocaeli ve Sakarya Büyükşehir Belediyesi İtfaiye Daire Başkanlığı'nda, Afet Koordinasyon Merkezi Müdürlüğü'nün sorumlulukları dışında kalan olaylara itfaiye müdahale etmektedir.

2017 itibariyle İstanbul, Kocaeli ve Sakarya İtfaiyelerinde toplam 4010 personel, 814 araç bulunmaktadır. İstanbul Anadolu yakasında ise 1440 personel, 225 araç ile hizmet verilmektedir.

#### **4.6. Sakarya Büyükşehir Belediyesi İtfaiyesi**

İtfaiye teşkilatları 25.10.1923 tarihinde askeri itfaiyelerden belediyelere devir olmakla birlikte, Sakarya İtfaiyesi ise 1970 senesinde müdürlük olmuştur ve itfaiye müdürlüğü olarak tek merkezden hizmetlerine devam etmiştir.

Sakarya Belediyesi ise 06.03.2000 tarihinde Sakarya Büyükşehir Belediyesi olduktan sonra İtfaiye Daire Başkanlığı olarak merkez, Sapanca, Akyazı, Hendek, Dört Yol, Güneşler, Pamukova, Taraklı, Geyve, Karasu, Kocaeli, Kaynarca grupları ve Karaman, Ferizli, Dokurcun, Söğütü, Karapürçek, Kurudere, 2. OSB Müfrezeleriyle hizmetlerine devam etmektedir.

Sakarya Büyükşehir Belediyesi İtfaiye Daire Başkanlığı'nda; Müdahale Şube Müdürlüğü, Destek Hizmetleri Şube Müdürlüğü, Önleme ve Eğitim Şube Müdürlüğü bulunmaktadır. İtfaiye Dairesi Başkanlığı, Genel Sekreter Yardımcılığı'na bağlı olarak görevleri yapmakla yükümlüdür.

##### **4.6.1. Müdahale şube müdürlüğü**

Müdahale Şube Müdürlüğü'nün görevlerine değinmek gerekirse; Yangınlara müdahale etmek, söndürmek ve kurtarma yapmak, her türlü kaza, çökme, patlama, mahsur kalma ve benzeri durumlarda teknik kurtarma gerektiren olaylara müdahale



etmek ve ilk yardım hizmetlerini yürütmek; arazide, su üstü ve su altında her türlü arama ve kurtarma çalışmalarını yapmak, su baskınlarına müdahale etmek, doğal afetler ve olağanüstü durumlarda kurtarma çalışmalarına katılmak, nükleer, biyolojik, kimyasal (NBC) maddeleri ile kirlenmelerde arıtma işlemine yardımcı olmak, daire başkanlığından alınacak izinle belediye sınırları dışındaki olaylara müdahale etmek, talep edilmesi halinde orman yangınlarının söndürülmesi çalışmalarına katılmak, tesisler ve motorlu taşıtlar dahil tüm malzeme ve teçhizatın ikmal bakım ve onarımını yaptırmak; hizmete hazır durumda tutmak, ilgili mevzuat ve standartlara uygun olarak yangın hidratlarının koyulacağı yerleri Önleme ve Eğitim Şube Müdürlüğü ile birlikte tespit ederek ilgili kuruluşlara bildirerek yaptırmak ve çalışır durumda olmalarını sağlamak, İtfaiye Daire Başkanlığı haber merkezine yapılan ihbar ve başvuruları değerlendirerek, ekipleri yönlendirmek ve müdahale edilen olaylar hakkında rapor düzenlemek, bağlı grup amirliklerindeki personelin günlük, aylık, yıllık eğitim planlarını Önleme ve Eğitim Şube Müdürlüğü ile koordine içinde hazırlamak ve bu planlara göre hizmet içi eğitimlerini yaptırmak, bağlı grup amirlikleri ve gönüllü itfaiye istasyonları arasındaki koordinasyonu sağlamak, kamu ve özel kurumlara ait itfaiye kuruluşları ile işbirliği sağlamak ve gerektiğinde bu kuruluşları yardıma çağırarak, yangın mahalline geldiklerinde sevk ve idare etmek, yangına ve su kaynaklarına ulaşım genel planı yapmak ve 1/25.000'lik şehir haritası üzerine işlemek, itfaiyenin su alabileceği açık havuz ve su depoları yapılmasını sağlamak, başvuru yapılması durumunda kilitli kapıların açılmasına yardımcı olmak, günlük, aylık ve yıllık istatistiklerin tutulmasını sağlamak, değerlendirmek ve ilgili kuruluşlara göndermek, yangın raporlarının kayıt altına alınması ve istatistiklerinin hazırlanması, personelin özlük işleri, bütçe ve personel maaş ödemeleri, itfaiye tahsilat ve tahakkuk işlemleri, stratejik plan doğrultusunda gerekli çalışmaların yapılması, yıllık faaliyet raporlarının hazırlanması ve benzeri görevlerin yerine getirilmesi, satın alma ve ambar işlerini yerine getirmek şeklinde belirtebiliriz.

Müdahale Şube Müdürlüğü'ne atanma esasları ise şu şekildedir ;

- Müdür için;

Büyükşehir Belediye Başkanı'nın oluru, meslekle ilgili yükseköğrenimi bitirmiş veya en az 4 yıllık yükseköğrenim mezunu olmak, en az iki yıl itfaiye amiri olarak çalışmış olmak, 1-4 dereceli kadrolara atanmak için 657 sayılı Kanununun 68. maddesinde belirtilen süre kadar hizmeti bulunmak, son üç yıllık sicil notu ortalaması en az iyi derecede olmak, görevde yükselme sınavında başarılı olmak, kadro durumu elverişli olmak.

- İtfaiye amirliğine atanabilmek için;

En az lise mezunu olmak, 4 yıllık yükseköğrenim mezunları için 2 yıl; 2 yıllık yüksekokul mezunları için 3 yıl, lise ve dengi okul mezunları için 4 yıl itfaiye çavuşu olarak çalışmış olmak, yükseköğrenim mezunu olanların 1-4 dereceli kadrolara atanmaları için 657 sayılı kanununun 68. maddesinde belirtilen süre kadar hizmeti bulunmak, son üç yıllık sicil notu ortalaması en az iyi derecede olmak, görevde yükselme sınavında başarılı olmak, kadro durumu elverişli olmak.

- İtfaiye çavuşluğuna atanabilmek için;

En az lise mezunu olması, 4 yıllık yükseköğrenim mezunları için 2 yıl; 2 yıllık yüksekokul mezunları için 3 yıl, lise ve dengi okul mezunları için 4 yıl itfaiye eri olarak çalışmış olmak, son üç yıllık sicil notu ortalaması en az iyi derecede olmak, görevde yükselme sınavında başarılı olmak, kadro durumu elverişli olmak gerekir.

- İtfaiye erliğine atanmak için;

657 sayılı kanununun 48. maddesindeki genel şartların yanı sıra; en az lise veya dengi okul mezunu olmak, sağlık açısından kapalı mekân, dar alan ve yükseklik gibi fobisi olmamak kaydıyla itfaiye teşkilatının çalışma şartlarına uygun olmak, tartılma ve ölçülme aç karnına, soyunuk ve çıplak ayakla olmak kaydıyla erkeklerde en az 1.67 m, kadınlarda en az 1.60 m boyunda olmak ve boyun 1 m den fazla olan kısmı ile kilosu arasında ( $\pm$ ) 10 kg'dan fazla fark olmamak, 30 yaşını doldurmamış olmak, şartları aranır. 657 sayılı Devlet Memurları Kanunu'nun atamaya ilişkin maddelerinde

öngörülen şartları taşıyan ve ilgili mevzuata uygun olarak son iki yıllık sicil notu olumlu olanlar arasından atanır [[www.sakarya.bel.tr](http://www.sakarya.bel.tr)].

#### **4.6.1.1. Önleme ve eğitim şube müdürlüğü**

Önleme ve Eğitim Şube Müdürlüğü'nün görevleri ise; yangın güvenliği raporlama hizmetleri, proje onaylarının yapılması, onaylı projelere uygun imalat denetimi, teknik denetim hizmetleri, eğitim ve tatbikat hizmetleri şeklinde özetlenebilmektedir [[www.sakarya.bel.tr](http://www.sakarya.bel.tr)].

#### **4.6.2. Sakarya Büyükşehir Belediyesi İtfaiyesi Müdahale Şube Müdürlüğü'nün faaliyetlerine genel bakış**

2018 yılı itibariyle Sakarya ili içerisinde toplam 3227 adet yangın meydana gelmiştir. Bunların 622 tanesi bina, 24 tanesi orman, 1549 tanesi ot-talaş-çalılık, 224 tanesi araç, 55 tanesi ardiye ve depo, 42 tanesi trafo, 241 tanesi işyeri ve fabrika, 28 tanesi prefabrik bina, 41 tanesi ahır ve samanlık, 11 tanesi hurda, 64 tanesi bahçe, 41 tanesi baraka, 256 tanesi asılsız ihbar, 29 tanesi diğer kategori yangınlardır.

Toplam kurtarma operasyonu sayısı ise 1771'dir. Bunların 307 tanesi trafik kazası, 241 tanesi insan kurtarma, 1081 tanesi hayvan kurtarma, 51 tanesi intihar, 3 tanesi boğulma, 34 tanesi diğer kategori kurtarmalardır.

Yangın çıkış nedenleri ise; 310 adedi kısa devre, 30 adedi sigara, 277 tanesi baca ve kalorifer, 52 tanesi ocak ve soba, 3 tanesi akaryakıt patlaması, 40 tanesi LPG parlaması, 131 tanesi kıvılcım sıçraması, 15 sabotaj, 11 yıldırım düşmesi, 639 bilinçli yakma, 27 trafik kazası, 1436 tespit edilemeyen, 256 tanesi ise asılsız ihbar olmak üzere toplamda 3227 adettir.

Ölü ve yaralı raporlarına değinecek olursak da; toplamda sadece 3 itfaiyeci yangın kaynaklı yaralanma yaşamış, 2 sivil vatandaş yangında hayatını kaybetmiş ve 64 tanesi

yangında yaralanmıştır. Kaza raporlarında ise 37 sivil vatandaş hayatını kaybetmiş, 573 tanesi yaralanmıştır [www.sakarya.bel.tr].

#### **4.6.3. Sakarya Büyükşehir Belediyesi İtfaiyesi eğitim faaliyetleri**

2018 yılı itibariyle toplam 274 adet yangın ve söndürme metotları üzerine temel eğitimler düzenlenmiş ve bu eğitimlerden büyükşehir personelinin yanı sıra sivil vatandaşların da katılımı sağlanarak toplamda 21500 kişi yararlanmıştır. Bu eğitimlerin 9'u ücretli olup toplam 158 kişi söz konusu eğitimden yararlanmıştır. 20'si ücretsiz eğitimidir ve 390 kişi yararlanmıştır. 21'i ücretli tatbikattır 5003 kişi yararlanmıştır. 67'si ücretsiz tatbikattır ve 12349 kişi yararlanmıştır. 82'si hizmet içi eğitimidir ve 227 personel yararlanmıştır. 22'si seminerdir ve 1051 kişi yararlanmıştır. 53'ü gezidir ve 2322 kişi yararlanmıştır.

##### **4.6.3.1. Sakarya Büyükşehir Belediyesi İtfaiyesi'nin personeline yönelik temel itfaiyecilik eğitimleri**

Temel itfaiyecilik eğitimi 40 saatlik bir programdan oluşmaktadır. Bu eğitimin içeriği ise;

- Yanma ve Yangın Bilgisi (3 saat),
- LPG ve Doğalgaz Bilgisi (1 saat),
- Olay Yerindeki Tehlikeler (3 saat),
- Söndürme Maddeleri ve Kullanım Teknikleri (4 saat),
- Yangın Söndürme Cihazları ve Yangınlara Müdahale (1 saat),
- Söndürme Ekipmanları ve Ekip Çalışması (10 saat),
- Tehlikeli Maddeleri Tanıma (4 saat),
- Haberleşme Bilgisi (2 saat),
- Trafik Kazalarına Müdahale Esasları (4 saat),
- Kurtarma Becerileri (8 saat),

olarak tanımlanmıştır.

İtfaiye içerisinde her dönem verilmesi hedeflenen 8 Saatlik Eğitim Programı'nda ise,

- Yanma ve Yangın Bilgisi (3 saat),
- LPG ve Doğalgaz Bilgisi (1 saat),
- Olay Yerindeki Tehlikeler (1 saat),
- Söndürme Maddeleri ve Kullanım Teknikleri (2 saat),
- Yangın Söndürme Cihazları ve Yangınlara Müdahale (1 saat),

dersleri şeklinde değerlendiriliyor.

#### **4.6.4. Sakarya B.B. İtfaiyesinin Mevcut Organizasyon Yapısı**

Sakarya İtfaiyesi'nden alınan bilgiye göre 2017 senesi raporlarına bakıldığında Sakarya ili içerisinde toplamda 267 İtfaiye personeli bulunmaktadır. Bunların 40'ı merkez grupta, 32'si diğer hizmetler grubunda, 18'i Akyazı grubunda, 17'si Hendek grubunda, 17'si Sapanca grubunda, 16'sı Karasu grubunda, 16'sı Dört Yol grupta, 14'ü Geyve grupta, 13'ü Pamukova grupta, 10'u Kaynarca grubunda, 10'u Kocaali grubunda, 7'si Güneşler grubunda, 7'si Taraklı grubunda, 7'si Ferizli müfrezesinde, 7'si Haber merkezinde, 6'sı Karaman müfrezesinde, 6'sı Dokurcun müfrezesinde, 6'sı Kurudere müfrezesinde, 6'sı Söğütlü müfrezesinde, 6'sı Karapürçek müfrezesindedir.

Sakarya B.B. İtfaiyesi 2018 yılı itibariyle 285 personele ulaşmış olup, bu personellerin;

- 54'ü ilköğretim
- 46'sı ortaöğretim
- 79'u lise
- 58'i ön lisans
- 38'i lisans
- 10'u ise yüksek lisans mezunudur.

#### **4.7. Kocaeli Büyükşehir Belediyesi İtfaiyesi**

1927 senesinde Grup Amirliği olarak kurulan Kocaeli İtfaiyesi'nin, 1973 yılında İtfaiye Müdürlüğü olarak yetkileri genişletilmiştir. Kendi içerisinde 5 ana müdahale grubu ve Gebze Sanayi Bölgesi için özel olarak kurulmuş 1 ek müdahale grubu mevcuttur.

Kocaeli B.B. İtfaiyesi kendi içerisinde 3 adet şube müdürlüğüne ayrılmıştır. Bunlar, AFKOM Şube Müdürlüğü, Müdahale Şube Müdürlüğü, Önleme ve Eğitim Şube Müdürlüğü'dür. Bu şube müdürlüklerinde, 2006 yılında yayınlanan 26326 sayılı Belediye İtfaiye Yönetmeliği uyarınca kendilerine verilen görevleri ifa etmektedir.

##### **4.7.1. Kocaeli B.B. İtfaiyesinin Mevcut Organizasyon Yapısı**

Kocaeli B.B İtfaiyesi ilçeleri barındıran 5 ana grup ve Gebze Sanayi Bölgesi için özel olarak kurulmuş 1 ek gruptan meydana gelmekle birlikte; 300'ü memur, 1'i sözleşmeli olmak üzere 81 işçi, 116 hizmet alım personeli olmak üzere toplamda 498 personele sahiptir.

Bu 498 personelin ise;

- 131'i ilkokul mezunu
- 109'u lise mezunu
- 62'si ön lisans mezunu
- 177'si lisans mezunu
- 19'u ise yüksek lisans mezunudur.

## **BÖLÜM 5. TARTIŞMA VE SONUÇ**

Gelişen kentsel yapılar ve bu yapılarda kullanılan materyallerin değişiminin yanı sıra endüstriyel tesislerin çoğalması itfaiye teşkilatının gelişimini zorunlu kıldığı bir gerçeklik olarak karşımıza çıkmaktadır. Bu nedenle gerek malzeme ve teçhizat anlamında yenileşme, gerekse personel yetkinlikleri anlamında niteliklerin artırılması bir zorunluluk olarak karşımıza çıkmaktadır.

Özellikle geniş ve birbirinden farklı alanlarda hizmet vermekle sorumlu tutulan büyükşehir itfaiyeleri bu zorunlulukları daha fazla hissetmektedir. Bu nedenle kalifiye eleman ihtiyacının karşılanabilmesi amacıyla oluşturulan orta öğretim kurumları ile ön lisans programları bu ihtiyacın karşılanmasında nispi anlamda yardımcı olsa da teşkilat yapısının tamamında yetişmiş bu personellerin istihdamının günümüzde tamamlanamadığı görülmektedir. Ortaya çıkan bu personel niteliklerini arttırmak için İtfaiye Daire Başkanlıkları söz konusu personel niteliklerinin artırılması için çeşitli hizmet içi eğitim programları düzenledikleri görülmektedir.

İtfaiye teşkilatı, özellikle uluslararası bağlamda değerlendirildiğinde ve bu konuda her açıdan çok iyi olan Amerika Birleşik Devletleri ve İngiltere'deki örnekleri ile karşılaştırıldığında; ülkemizdeki teşkilat yapısının yönetmelik tarafından desteklenmesine rağmen son derece kısıtlı olduğu göze çarpmaktadır. Personel organizasyonu ve yetkinlikleri açısından yönetmelikte ifade edilen bazı hususların yine bazı benzer zorunluluklardan dolayı uyumlanamadığı görülmektedir.

Büyükşehir Belediyeleri bünyesinde Daire Başkanlığı olarak faaliyet gösteren itfaiye teşkilatlarının hizmet ettiği bölgenin gerek büyüklüğü gerekse sahip olduğu işyeri, konut, fabrika v.b. özelliklere bağlı organizasyon yapılarının oluşturulması söz konusu teşkilatın etkinliğine olumlu katkılar yapacağı aşikârdır.

Ancak sürekli geliřmekte olan teknolojilere ayak uydurabilmek adına ÷lkemizdeki tüm itfaiyeler gibi Sakarya B.B. İtfaiyesi de elinden geleni yapmalıdır ve řimdiye kadar yapılan bazı ölçeklere göre de teknolojiye uygun hizmet verilmesi adına birçok řeyin yapıldığı ortaya çıkmaktadır. Sakarya B.B. İtfaiyesi'nin bugün itibariyle bile bazı konularda ve işleyiş sistematiğı adına bazı büyükşehirlerin itfaiyelerine göre eksiklikleri olsa da zamanla ve daha iyi ve daha istatıksel, güncel bir yönetim anlayışıyla bu eksikliklerin giderileceğine inanmaktayız.

Ayrıca itfaiye teçhizat ve ekipmanları açısından teknolojik anlamda birer üs haline gelmesi gerekliliğı bilinerek güzel ÷lkemizin bir bireyi olarak temennimiz tabi ki ÷lkemizde hiçbir afetin meydana gelmemesi yönünde olsa da; gerektiğinde can ve mal kaybımızın olabilecek en düşük seviyede tutulabilmesinin bu teçhizat ve ekipmanları etkin bir şekilde kullanacak yetkinlikte personellerin bulunmasına bağı olduğu aşikârdır.

Sonuç olarak; itfaiye teşkilat yapısının gelişen şartlara uygun olarak her açıdan sürekli iyileştirilmesi için aksatılmadan verilecek olan personel eğitimleri v.b. faaliyetler yardımıyla nitelik ve psikolojik desteklerle motivasyonlarının maksimum seviye tutulması kötü gün dostu olarak ihtiyaç duyacak olduğumuz bu insanların başarı çıtaları yükselteceğı somut bir gerçekliktir.



## KAYNAKLAR

- 1580 Sayılı Belediye İtfaiye Yönetmeliği, Resmi Gazete Sayı 1471, Tarih 14.04.1930.
- 6360 Sayılı 13 İlde Büyükşehir Belediyesi ve 26 İlçe Kurulması ile İlgili Bazı Kanun ve Kanun Hükmünde Kararnamelerde Değişiklik Yapılmasına Dair Kanun, Resmi Gazete, Sayı 28489, Tarih 06.12.2012.
- Aydın, Mümtaz, Osmanlı'da Ev Kültürü, Işık Yayınları, İzmir, 2006.
- Aytaç, Fethi, Türk Belediyeciliğinde 60 Yıl, Uluslararası Sempozyum, Bildiri ve Tartışmalar, Ankara Büyükşehir Belediyesi, Ankara, 1990.
- Belediye İtfaiye Yönetmeliği Resmi Gazete Resmi Gazete Sayısı: 26326 s.4. 2006.
- Belediye İtfaiye Yönetmeliği, Resmi Gazete, Sayı 26326, Tarih 21.10.2006.
- Bilgili, Ertuğrul, Yangın Ekolojisi, Orman Koruma Dersi, 2012.
- FDNY Vital Statistics (2013), <http://www.nyc.gov/html/pdf/vitalstatscy.pdf>, Erişim Tarihi: 14.01.2020.
- İslam Ansiklopedisi, Türkiye Diyanet Vakfı İslam Araştırmaları Merkezi, Cilt 41, 2013, s. 369-371.
- İstanbul İtfaiye Müdürlüğü, İtfaiye Tarihçesi ve İstatistiği, Osmanbey Matbaası, İstanbul, 1946.
- İş Kanunu, Resmi Gazete, Sayı 25134, Tarih 10.06.2003.
- Kenlon, John (1913), Fires and Fire-Fighter, New York: George H. Doran C. Kılıç, Abdurrahman (2010), "Paris İtfaiyesi", [https://www.isgdosya.com/wp-content/uploads/2013/06/paris\\_itfaiyesi.pdf](https://www.isgdosya.com/wp-content/uploads/2013/06/paris_itfaiyesi.pdf) Erişim Tarihi: 14.01.2020.
- Koçu, Reşat Ekrem, İstanbul Tulumbacıları, Cumhuriyet Devrinde İtfaiye, Belediye Matbaası, İstanbul, 1973.
- Küçük, Figen, Ankara İli Büyükşehir Belediyesi Merkez İtfaiyesi, Hacettepe Üniversitesi, Sağlık Bilimleri Enstitüsü, Yüksek Lisans Tezi, Ankara, 2006.

- Lethbridge, Jane (2009), "Privatisation Of Ambulance, Emergency And Firefighting Services in Europe – A Growing Threat?", Public Services International Research. Unit (PSIRU), <http://www.epsu.org/it/node/6206>., Erişim Tarihi: 14.01.2020.
- Ortaylı, İlber, Tanzimat Devrinde Osmanlı Mahalli İdareleri, Türk Tarih Kurumu Basımevi, Ankara, 2000.
- Özavcı, Tarık, Cumhuriyet Devrinde İtfaiye, Belediye Matbaası, İstanbul, 1973.
- Söndürme Ekipmanları, İstanbul İtfaiyesi Eğitim Yayınları Serisi – 5 İstanbul, 2009.
- Sunar, Şevket, Osmanlı Türklerinde Yangından Korunma, Cumhuriyet Devrinde İtfaiye, Belediye Matbaası, İstanbul, 1973.
- Tekeli, İlhan, Türk Belediyeciliğinde 60 Yıl, Uluslararası Sempozyum, Bildiri ve Tartışmalar, Ankara Büyükşehir Belediyesi, Ankara, 1990.
- Tekeli, İlhan, Türkiye’de Belediyeciliğin Evrimi, Türk İdareciler Derneği, Ankara, 1978.
- Tokarev, S. A., Kültür Tarihinde Ateş Sembolü. Türk Dünyası İncelemeleri Dergisi, VI(2), 257-262, İzmir, 2005.
- Tokyo Fire Department Informational Book Policies (2014), [http://www.tfd.metro.tokyo.jp/hpsoumuka/gyouseigaiyou\\_e/data/informational\\_book\\_policies.pdf](http://www.tfd.metro.tokyo.jp/hpsoumuka/gyouseigaiyou_e/data/informational_book_policies.pdf), Erişim Tarihi: 14.01.2020.
- Tunalı, Levent, İtfaiye Çalışanlarının Sağlık Sorunları, Hacettepe Üniversitesi, Sağlık Bilimleri Enstitüsü, İş Sağlığı Programı Doktora Tezi, Ankara, 1996.
- Tural, Erkan, Türkiye, Hollanda, İngiltere ve Amerika’da Modern İtfaiye Teşkilatının Kuruluşu, Çağdaş Yerel Yönetimler, Cilt 13, Sayı:1, Ankara, 2004.
- Türkiye ve Ortadoğu Amme İdaresi Enstitüsü (TODAİE) (2016), Hizmet Standartları Araştırma Raporu: İtfaiye Hizmetleri (Ankara).
- UK Fire Service (2015), <http://www.london-fire.gov.uk>, [http://www.ctif.org/sites/default/files/ctif\\_report20\\_world\\_fire\\_statistics\\_2015.pdf](http://www.ctif.org/sites/default/files/ctif_report20_world_fire_statistics_2015.pdf), Erişim Tarihi: 14.01.2020. World Fire Statistics (2015).
- Urul, Asmin ve Hilal Kara (2018), “Kentsel Mekânda Bir Yönetişim Meselesi Olarak İtfaiye Hizmetleri”, Kentsel Politikalar, ed. Ayşegül Mengi ve Deniz İşçioğlu, Ankara: Palme Yayıncılık, s. 633-651.
- Yangın, (1994), İtfaiye, Ana Brittanica, Hürriyet Gazetesi yay., s.86-87.
- Yavuz, Ömer, ve Şeniz Anbarlı Bozatay (2015), “Türkiye’de İtfaiye Hizmetlerinin Örgütlenmesi ve Etkinliği Sorunu”, Çankırı Karatekin Üniversitesi, İktisadi ve İdari Bilimler Fakültesi Dergisi, 5(2): 785-804.

<http://itfaiye.ankara.bel.tr/yayinlar/itfaiye-kutuphane/itfaiye-org-ve-mevzibilgisi.pdf>,  
Erişim Tarihi: 14.01.2020.

<http://tr.wikipedia.org/wiki/Hammurabi> Erişim Tarihi: 14.01.2020.

<http://www.brandweer.nl/cms/show/id=497806>. Erişim Tarihi: 14.01.2020.

<http://www.ctif.org>. Erişim Tarihi: 14.01.2020.

[http://www.ibb.gov.tr/sites/akom/Documents/arac\\_gerec.html](http://www.ibb.gov.tr/sites/akom/Documents/arac_gerec.html), Erişim Tarihi:  
14.01.2020.

<http://www.ibb.gov.tr/sites/akom/Documents/kurulus.html>, Erişim Tarihi:  
14.01.2020.

<http://www.ibb.gov.tr/sites/itfaiye/istatistikler/Documents/2014/A%C4%9EUSTOS%20%C4%B0BB%20%C4%B0STAT%C4%B0ST%C4%B0KLER-2014.pdf>. Erişim Tarihi: 14.01.2020.

[http://www.ibb.gov.tr/sites/itfaiye/workarea/Pages/calisan\\_profil.asp](http://www.ibb.gov.tr/sites/itfaiye/workarea/Pages/calisan_profil.asp) Erişim Tarihi:  
14.01.2020.

<http://www.ibb.gov.tr/sites/itfaiye/workarea/Pages/misyonumuz.aspx>, Erişim Tarihi:  
14.01.2020.

[http://www.ibb.gov.tr/sites/itfaiye/workarea/Pages/organizasyon\\_semasi.aspx](http://www.ibb.gov.tr/sites/itfaiye/workarea/Pages/organizasyon_semasi.aspx) Erişim  
Tarihi: 14.01.2020.

<http://www.ibb.gov.tr/sites/itfaiye/workarea/Pages/tarihce.aspx> Erişim Tarihi:  
14.01.2020.

<http://www.ibb.gov.tr/sites/itfaiye/workarea/Pages/tulumbacilar.aspx>. Erişim Tarihi,  
14.01.2020.

<http://www.ibb.gov.tr/sites/itfaiye/workarea/Pages/vizyonumuz.aspx>, Erişim Tarihi:  
14.01.2020.

<http://www.ibb.gov.tr/tr-TR/Documents/ilceyatirimlari/2013/9.YILGENEL-BROSUR.pdf>, Erişim Tarihi: 14.01.2020.

<http://www.istanbul.bel.tr>. Erişim Tarihi: 14.01.2020.

<http://www.sakarya.bel.tr>. Erişim Tarihi: 14.01.2020.

<http://www.tdk.org.tr>. Erişim Tarihi: 14.01.2020.

<https://www1.nyc.gov>. Erişim Tarihi: 14.01.2020.

## ÖZGEÇMİŞ

21.09.1992 tarihinde Sakarya'da doğdu. Tüm eğitim hayatını Sakarya'da tamamladı. Ali Dilmen İ.Ö.O. ile başlayan eğitim hayatı sırasıyla; Sakarya Anadolu Lisesi ve Sakarya Üniversitesi şeklinde devam etti. 2010 yılında Sakarya Üniversitesi İşletme (İngilizce) bölümüyle başladığı lisans eğitimini 2016 yılında tamamladı. 2017 yılında ise Yangın ve Yangın Güvenliği Tezli Yüksek Lisans Ana Bilim Dalı'nı kazanarak yüksek lisans eğitimine başladı. Akademik alanda kariyer planlamakta olan Furkan Soyhan'ın şimdiki hedefi ise yüksek lisans eğitimini başarıyla bitirdikten sonra bu kariyeri doktora ile taçlandırmak ve bu yolda hızla hedeflerine doğru ilerlemektir.