

**T.C.
SAKARYA ÜNİVERSİTESİ
SOSYAL BİLİMLER ENSTİTÜSÜ
SERAMİK VE CAM ANASANAT DALI**

**ÇAĞDAŞ SERAMİK SANATINDA TRAVMATİK DUYGULARIN
KADIN BEDENİYLE TEMSİL EDİLİŞİ**

Elvin CÖMERTPAY

YÜKSEK LİSANS TEZİ

Danışman: Doç. Burak DELİER

NİSAN - 2023

T.C.
SAKARYA ÜNİVERSİTESİ
SOSYAL BİLİMLER ENSTİTÜSÜ

ÇAĞDAŞ SERAMİK SANATINDA TRAVMATİK
DUYGULARIN KADIN BEDENİYLE TEMSİL EDİLİŞİ

YÜKSEK LİSANS TEZİ

Elvin CÖMERTPAY

Enstitü Anasanat Dalı: Seramik ve Cam

“Bu tez 26/04/2023 tarihinde online olarak savunulmuş olup aşağıdaki isimleri bulunan jüri üyeleri tarafından oybirliği ile kabul edilmiştir.”

JÜRİ ÜYESİ	KANAATI
Doç. Burak DELİER	Başarılı
Doç. Dicle ÖNEY	Başarılı
Doç. Perihan ŞAN ASLAN	Başarılı

ETİK BEYAN FORMU

Enstitünüz tarafından Uygulama Esasları çerçevesinde alınan Benzerlik Raporuna göre yukarıda bilgileri verilen tez çalışmasının benzerlik oranının herhangi bir intihal içermediğini; aksinin tespit edileceği muhtemel durumda doğabilecek her türlü hukuki sorumluluğu kabul ettiğimi ve Etik Kurul Onayı gerektiği takdirde onay belgesini aldığımı beyan ederim.

Etik kurul onay belgesine ihtiyaç var mıdır?

Evet

Hayır

(Etik Kurul izni gerektiren arařtırmalar ařađıdaki gibidir:

- Anket, mülakat, odak grup çalışması, gözlem, deney, görüşme teknikleri kullanılarak katılımcılardan veri toplanmasını gerektiren nitel ya da nicel yaklaşımlarla yürütölen her türlü arařtırmalar,
- İnsan ve hayvanların (materyal/veriler dahil) deneysel ya da diđer bilimsel amaçlarla kullanılması,
- İnsanlar üzerinde yapılan klinik arařtırmalar,
- Hayvanlar üzerinde yapılan arařtırmalar,
- Kişisel verilerin korunması kanunu geređince retrospektif çalışmalar.)

Elvin CÖMERTPAY

26/04/2023

ÖNSÖZ

Lisansüstü eğitimim boyunca, kavramsal olarak okumalarımaya sağladığı katkıları ve edindiğim bilgiler açısından bana ışık tuttuğu için danışmanım Sayın Doç. Dr. Burak Delier'e sonsuz teşekkürlerimi sunmak isterim.

Yüksek Lisans eğitimim boyunca edindiğim tüm tecrübeler ile mesleki anlamda kazandığım bilgiler için ve her konuda verdiği destekten dolayı Sayın Prof. Buket Acartürk'e sevgi ve saygıyla minnet duyarım.

Hayata dair geçtiğim tüm yollarda yanımda duran ve her koşulda yaslandığım; babama, anneme ve kardeşlerime sonsuz teşekkür ederim.

Elvin CÖMERTPAY

26/04/2023

İÇİNDEKİLER

GÖRSEL LİSTESİ	iii
ÖZET	vi
ABSTRACT	vii
GİRİŞ	1
BÖLÜM 1: SANAT VE TEMSİL	3
1.1. Sanatta Temsil	3
1.2. Temsili Olarak Kadın İmgesi	4
BÖLÜM 2: SANATTA VE TOPLUMDA CİNSİYET KAVRAMI	15
2.1. Sanatta Toplumsal Cinsiyet Kavramı	15
2.2. Feminizm Hareketi	19
2.2.1. Feminizm Hareketinin Sanattaki Yeri	22
BÖLÜM 3: SANATTA TRAVMANIN İFADE EDİLİŞİ	27
3.1. Travma.....	27
3.1.1. Psikolojik Travma	27
3.1.2. Toplumsal Travma.....	29
3.2. Travmanın Sanattaki Yeri	30
BÖLÜM 4: KADIN BEDENİNİ İFADE ARACI OLARAK KULLANAN SANATÇILAR	34
4.1. Füreya Koral.....	34
4.2. Sarah Best.....	35
4.3. Ronit Barango.....	37
4.4. Shary Boyle	38
4.5. Judy Chicago	40
4.6. Caitlin Rose Sweet	42
4.7. Jocelyn Braxton Armstrong.....	44
4.8. Justin Novak	45
4.9. Olgü Sümengen Berker	47
4.10. Anabeli Diaz.....	47
BÖLÜM 5: UYGULAMALAR	49
5.1. Ego.....	49

5.2. Şiddetli Laf	51
5.3. Sessiz	53
5.4. Yangın Yeri	56
5.5. Etiyle Kemiğiyle.....	57
5.6. Savaşçı.....	59
SONUÇ	62
KAYNAKÇA	63
ÖZGEÇMİŞ	68

GÖRSEL LİSTESİ

Görsel 1: Willendorf Venüsü.....	4
Görsel 2: Çatalhöyük Ana Tanrıça Heykeli.....	5
Görsel 3: Milo Venüs	7
Görsel 4: Sandro Botticelli, Venüs'ün Doğuşu 1486	8
Görsel 5: Tiziano Veccellio, Urbino Venüs 1534	9
Görsel 6: Angolo Bronzino, Venüs ve Cupid Alegorisi 1545	9
Görsel 7: Jan Brueghel the Elder, İştme 1617	10
Görsel 8: Édouard Manet, Kırdı Öğle Yemeği 1863	11
Görsel 9: Gustav Klimt, Beethoven Frizi 1902	11
Görsel 10: Pablo Picasso, Avignon'lu Kadınlar 1907	12
Görsel 11: Egon Schiele, Gertude Schiele, 1910.....	13
Görsel 12: Egon Schiele, The Reclining Woman 1917	14
Görsel 13: Joyce Kozloff, Dekore Edilmiş İç Mekan Enstelasyon 1980,1981	17
Görsel 14: Miriam Schapiro, Bağlantı 1976.....	17
Görsel 15: Jean Auguste Dominique Ingres, Grand Odalısqe 1814.....	19
Görsel 16: Guerrilla Girls, 1989	19
Görsel 17: Mary Wollstonecraft, a Vindication of The Rights of Woman: With Strictures on Political and Moral Subjects 1792.....	20
Görsel 18: 19. Yüzyıl Duygu Bildirgesi 1848	21
Görsel 19: Geçen Yıl NYC Müzelerinde Kaç Kadın Tek Kişilik Sergi Açtı? 1985	25
Görsel 20: Guerilla Girls, Goril maskeleri 1985	26
Görsel 21: Edward Munch, Çığlık 1893.....	32
Görsel 22: Vincent Van Gogh, Yıldızlı Geceler 1889.....	33
Görsel 23: Füreyı Koral, Yürüyen İnsanlar 1992	34
Görsel 24: Sarah Best, Pull Yourself Together 2012	35
Görsel 25: Sarah Best, Contrition 2012	36
Görsel 26: Sarah Best, Young, Sculpture For Serial Killers 2012	36
Görsel 27: Ronit Barango, Tea Party 2018.....	37
Görsel 28: Ronit Barango, Hallowed Lady Pinching and Squeezing Kettle 2018	37
Görsel 29: Shary Boyle, Oasis, 2019.....	38
Görsel 30: Shary Boyle, Flight, 2020	39

Görsel 31: Shary Boyle, Inverted Fetish, 2017	39
Görsel 32: Judy Chicago, Akşam Yemeği Partisi Enstalasyon 1979	40
Görsel 33: Judy Chicago, Akşam Yemeği Partisi Enstalasyon 1979	41
Görsel 34: Judy Chicago, Akşam Yemeği Partisi Enstalasyon 1979	41
Görsel 35: Caitlin Rose Sweet, Hag Series 2018-2019	42
Görsel 36: Caitlin Rose Sweet, Hag Series 2018-2019	43
Görsel 37: Caitlin Rose Sweet, Mouth / Finger Stand, 2019.....	43
Görsel 38: Jocelyn Braxton Armstrong, Sanctuary 2017	44
Görsel 39: Jocelyn Braxton Armstrong, Soul Sister 2010.....	45
Görsel 40: Justin Novak, Disfigurine 2004	46
Görsel 41: Justin Novak, Disfigurine 2004	46
Görsel 42: Olgu Sümengen Berker, Den Haag 2020.....	47
Görsel 43: Anabeli Diaz, Venüs, 2015	48
Görsel 44: Elvin Cömertpay, Ego, 2022.....	50
Görsel 45: Elvin Cömertpay, Ego, 2022.....	50
Görsel 46: Elvin Cömertpay, Şiddetli Laf, 2022	51
Görsel 47: Elvin Cömertpay, Şiddetli Laf, 2022	52
Görsel 48: Elvin Cömertpay, Şiddetli Laf, 2022	52
Görsel 49: Elvin Cömertpay, Şiddetli Laf, 2022	53
Görsel 50: Elvin Cömertpay, Sessiz, 2023	54
Görsel 51: Elvin Cömertpay, Sessiz, 2023	54
Görsel 52: Elvin Cömertpay, Sessiz, 2023	55
Görsel 53: Elvin Cömertpay, Sessiz, 2023	55
Görsel 54: Elvin Cömertpay, Yangın Yeri, 2023	56
Görsel 55: Elvin Cömertpay, Yangın Yeri, 2023	56
Görsel 56: Elvin Cömertpay, Yangın Yeri, 2023	57
Görsel 57: Elvin Cömertpay, Yangın Yeri, 2023	57
Görsel 58: Elvin Cömertpay, Etiyle Kemiğiyle, 2023.....	58
Görsel 59: Elvin Cömertpay, Etiyle Kemiğiyle, 2023.....	58
Görsel 60: Elvin Cömertpay, Etiyle Kemiğiyle, 2023.....	59
Görsel 61: Elvin Cömertpay, Savaşçı, 2022.....	60
Görsel 62: Elvin Cömertpay, Savaşçı, 2022.....	60

Görsel 63: Elvin Cömertpay, Savaşçı, 2022	61
Görsel 64: Elvin Cömertpay, Savaşçı, 2022	61

ÖZET

Başlık: Çağdaş Seramik Sanatında Travmatik Duyguların Kadın Bedeniyle Temsil Edilişi

Yazar: Elvin CÖMERTPAY

Danışman: Doç. Dr. Burak DELİER

Kabul Tarihi: 26/04/2023

Sayfa Sayısı: vii (ön kısım) + 68 (ana kısım)

Temsil, soyut bir kavramın forma bürünmesidir. Durum, sezgi ya da düşüncenin temsil edilişi, o olguyu ifade etme yöntemidir. Ataerkil toplumlar, kadın kimliğini belli bir çerçevede tutarak kalıplaşmış kadın temsillerini benimsemişlerdir (kadınlık görevi, anne olmak gibi). 20. yüzyıla kadar, kadınlara kamusal ve özel alanlarda uygulanan baskı, yaşam alanlarının kısıtlanması ve erkeklerle kadınlara verilen hakların eşit olmaması üzerine yerleşen bir düzen vardır. Bu çalışmada feminist hareketle beraber bu düzeni bozmak için kadın hakları savunucuları ile verilen çabadan bahsedilmektedir. Sanat alanında kadın erkek eşitliğinin olmaması, müzelere kadın sanatçıların eserlerinin dahil edilmemesi ve kadın sanatçıların eserlerinin görmezden gelinmesi gibi olumsuz davranışlar sergilenmektedir. Kadınların özel ve kamusal alanlarda yok sayılmamasına yönelik gösterilen çaba karşılığını bulmaktadır. Bu çalışmada kadınların kişisel ve sosyokültürel olarak yaşadıkları baskı, şiddet, dışlanma, sosyal hayattan kopuşların yarattığı travmalar ve bu travmaların sanata yansımaları ele alınmaktadır. Travma; kişinin yaşadığı veya tanık olduğu etmenlerin psikolojik ve duygusal olarak atlatamadığı boyutlarda onu yaralayan, yoran duygu yoğunluğudur. Travmanın sanat üzerindeki yeri araştırılarak sanatın travma üzerindeki iyileştirici etkisi sorgulanmış, travmaları sanat yoluyla ifade ederek duyguların açıklanabilirliği ve travmaların hafifletilebilirliği gözlemlenmiştir.

Toplumsal, fiziksel ve psikolojik travmaların kişi üzerinde barındırdığı duygu durumu ve acının temsili olarak sanatla ifade edilişi ele alınmıştır. Sanatçıların eserlerinde gözlemlenen travmatik duygular incelenmiş, eserler yorumlanarak travmayla bağlantıları kurulmuştur. Yaşanan travmaların yansımaları sonucunda, travmatik duyguları eserlerde somutlaştırarak görünür kılmak amaçlanmıştır.

Anahtar Kelimeler: Sanat, Temsil, Travma, Kadın, Feminist

ABSTRACT	
Title of Thesis: Representation of Traumatic Emotions with the Female Body in Contemporary Ceramic Art	
Author of Thesis: Elvin CÖMERTPAY	
Supervisor: Assoc. Prof. Burak DELİER	
Accepted Date: 26/04/2023	Number of Pages: vii (pre text) + 68 (main body)
<p>Representation is the formalization of an abstract concept. The representation of a situation, intuition or thought is a way of expressing that phenomenon. Patriarchal societies have adopted stereotypical representations of women by keeping the female identity within a certain framework (such as the duty of womanhood, being a mother). Until the 20th century, there was an established order based on the oppression of women in public and private spheres, the restriction of their living spaces and the unequal rights granted to men and women. This study focuses on the efforts made by women's rights defenders to overturn this order with the feminist movement. Negative behaviors such as the lack of equality between women and men in the field of art, not including the works of women artists in museums and ignoring the works of women artists are exhibited. Efforts to ensure that women are not ignored in private and public spheres are rewarded. In this research, the traumas caused by the personal and sociocultural oppression, violence, exclusion and social disengagement experienced by women and the reflections of these traumas on art are discussed. Trauma is the intensity of emotion that wounds and exhausts a person to the extent that the factors experienced or witnessed by the person cannot overcome psychologically and emotionally. By investigating the place of trauma on art, the healing effect of art on trauma was questioned and it was observed that emotions can be explained and traumas can be alleviated by expressing traumas through art.</p> <p>The emotional state of social, physical and psychological traumas on the person and the expression of pain through art as a representation of pain are discussed. The traumatic emotions observed in the works of artists were analyzed, the works were interpreted and their connections with trauma were established. As a result of the reflection of the traumas experienced, it is aimed to make traumatic emotions visible by embodying them in the works.</p>	
Keywords: Art, Representation, Trauma, Women, Feminist	

GİRİŞ

Bu çalışma; kadınların toplum içinde yaşadığı sosyokültürel, psikolojik, fiziksel baskıların, mücadele ettikleri zorlukların seramik sanatına yansımalarını tartışır. Kamusal ve özel alanlar olmak üzere erkeklerle eşit haklara sahip olmaları ve kadınların toplum içinde var olmak üzere verdikleri çaba, feminizm hareketini başlatmıştır. Feminizm kadın haklarının korunması adına kadınların hür bir şekilde yaşaması, toplumsal alanlarda eşit statüde yer almaları ve gördükleri baskıların engellenmesi adına başlatılan bir harekettir. Kadınların toplum içinde göstermeleri gereken bir duruş ve kadının kimliğini belirleyen kalıplaşmış temsilleri vardır. Kadınlar yüklenen temsilin dışına çıkıp, kalıpları yıkmak için ekstra bir çaba içerisine girmişlerdir. Sosyokültürel olarak hayatta var olabilme çabasının oluşturduğu travmalar ve travma sonrası yaşanan duyguların ifade edilişi bu çalışmada ele alınmıştır.

Araştırmanın Konusu

Travmanın sanat üzerindeki iyileştirici etkisi üzerine gözlemler yapılarak, travmanın sanat ile temsil edilebilirliği sorgulanmıştır. Travmatik davranışların, sanat yoluyla ifade kazanması ve sanatçıların, travma üzerine yaptığı eserler incelenmiştir.

Araştırmanın Önemi

Kadınların toplumdaki sorunlu konumunun sebep olduğu travmatik duyguların, fiziksel ve psikolojik etkileri gözlemlenerek, sanata yansımaları ele alınmıştır. Travmaların sanata yansımaları ile izleyicide oluşturduğu farkındalık göz önüne bulundurulmuştur. Kişinin dışavurumu ile oluşturduğu eserler, izleyici ve eser arasında empati duygusu oluşturabildiği gözlemlenmiştir. Bu empatinin yaşanan travmalara tercüman olduğu deneyimlenmiştir.

Araştırmanın Amacı

Bu çalışmada insanların kolektif ve bireysel olarak yaşadıkları travmaların seramikte kadın bedeni ile ifade edilişi, travmaların sanat üzerindeki etkisi ile üretilen eserlerin ortaya çıkardığı farkındalık amaçlanmıştır.

Arařtırmanın Yöntemi

Çalıřmada gerekli literatür, kaynak taraması ve sanat eserlerindeki ikonografik okuma arařtırmaları yapılarak tarihsel süreçler incelenmiřtir. Tarihsel gelişim sürecinin analizi yapılarak konuya dahil edilmiřtir. Kadın hakları, feminizm ve travma üzerine yapılan arařtırmalar, sanatçıların eserleriyle analiz edilerek yorumlanmıřtır. Travmatik duyguların kadın bedeniyle ifade ediliři ile ilgili tasarımlar yapılarak uygulamalar ortaya konulmuřtur.

1. BÖLÜM: SANAT VE TEMSİL

1.1. Sanatta Temsil

Temsil (representation) kavramı aslen Latince kökenli olup, Latince 'de (repraesentare) "var etmek, ortaya çıkarmak veya yeniden sunmak" anlamlarına gelmektedir. 15. yüzyılda temsil kavramı betimleme, ifade etme anlamlarını taşımaktadır. Sahnede gerçekleştirilen oyunda bir olguyu ya da nesneyi temsil etme anlamına gelir. Temsil etme, zihinde oluşan olguyu ifade edilebilir kılmak ve somutlaştırmaktır. Temsil, bir olgunun ya da durumun, forma bürünmesi, soyut bir kavramın imge aracılığıyla somut hale evrilmesi ve varlık kazanmasıdır. Temsil, soyut kavramlara plastik sanatlar yardımıyla boyut kazandırmak ve onları şekle sokmaktır. Doğru temsilde, bir kavram ne eksik anlatılır ne de üstüne eklemeler yapılır, olduğu gibi anlatılır (Kaya, 2021). Ortaya konulan sanat ürünü hangi kültüre, geleneğe ait olursa olsun yorumlayan göze göre farklı anlam ve değer kazanır (Kaplan, 2017). Sanatın aslı yaratma güdüsüdür. Bazen plastik sanata özgü bir malzemede bazen de tiyatro sahnesinde yapılan bir performansta gerçekleşir. Sanatın ifade edilişi temsile dayanır ya da birebir gerçeği yansıtır. Kişi sosyokültürel, siyasal, psikolojik yapılar içinde dert ettiği ve insanlara anlatmak istediği duyguları, düşünceleri anlamlı bir şekilde duyurmak ya da ses olmak istediği her ne varsa dış dünyaya yansıtır; yani temsil eder. Sanat ister istemez temsillerle ifade edilir. Temsil, dolaylı bir şekilde anlatma yoludur. Çok tartışılan konulardan biri; neyin, nasıl, ne kadar temsil edilebilir olduğudur. Temsil edilen kavramlar çok önemlidir. Olgularda farklılık gösteren durumlar, bazı nedenlere bağlıdır. İlk olarak temsil edenin, temsil ettiği durumu algılama ve ifade etme şeklidir. Bu daha çok kişisel tavrı aktarma yoludur. Kişisel olarak dert edinilen bir olguyu bir şeyle temsili olarak dolaylı aktarmadır. İkincisi temsilin toplumsal boyutudur. Toplumsal alanda sosyokültürel yapıya bağlı olarak anlamlandırma süreci gelişir, dönüşür. Temsilin bu yapısı her toplumda, kültürde kendine has belirleyici olgular uyarınca değişkenlik gösterebilir. Sanatın tarihsel süreci içerisinde gerçeği anlama ve ifade etmede farklılıklar görülmektedir. Sanat ile temsil arasındaki bağlantı ilk dönemden beri sanatın ana problemlerinden olmuştur. Sanatta temsil, asıl olanın ifadesi doğrultusunda benzerlik, yakınlık, bütünlük kavramları ile göreceli olarak bağlantı kurmuştur. Özellikle resim alanında temsil, tarihsel sürecinde, gerçeklik ve anlatım arasında var olan bir bağlantı olarak devam etmiştir. Gerçeklik ve onun temsili, benzerlik ve mimesis kavramlarıyla

ilişkilidir. Mimesis; kullanıldığı yere göre öykünme, taklit etmek, resmetmek gibi farklı anlamlarda ifade edilmektedir. Sanat alanında temsil, tasvir etmek, yansıtmak anlamlarına gelmektedir (Tuncel, 2012). Temsilin her alanında, temsili olduğu objeye ya da olguya yakınlık kurmaz, fakat sanat alanında ise modernizme kadar dış gerçekliğin temsiline benzerlik ve bütünlük çok benimsenmiş bir kıstas olmuştur (Alp, Sanatın Temsili Ve Postmodern Sanatta Temsil, 2013).

1.2. Temsil Olarak Kadın İmgesi

Paleolitik Çağ döneminden bugüne taşınan eserlerden biri Willendorf Venüsüdür. Bu minik heykel M.Ö. 20.000 yılına ait bir toplumda kadın figürünün neyi temsil ettiğine dair ipuçları vermektedir. Figür, abartılı göğüs ve kalça yapısıyla; bolluk, bereket, doğurganlık ve sağlığı temsil eder ve bu haliyle ideal kadın formunu örnekler. Ayrıca Buz Devri'nin koşulları düşünüldüğünde böyle bir vücut formunun hayatta kalabilmek için avantajlı olacağı, bu formun hayatta kalmanın temsili olduğu da anlaşılır.



Görsel 1: “Willendorf Venüsü”, Kireç Taşı, 11 cm

Kaynak: <https://dergipark.org.tr/en/download/article-file/2055804>, E.T. 21/02/2022.

Neolitik dönemdeki eserlere baktığımızda kadın figürü değişim göstermiş, tanrısal bir boyut kazanmıştır. Kibele adı altında bilinen ana tanrıça figürü bu dönemde ortaya çıkmıştır. Kibele ayrıca Anadolu topraklarının bereketini temsil etmektedir, tabiatın doğurucusu, besleyicisi ve bu toprakların koruyucusu olduğu düşünülmektedir. Yerleşik

düzene geçildiği bu dönemde tarım, ihtiyaç haline gelmiştir ve ana tanrıça heykeli bu toplum tarafından yüceltilmiştir.

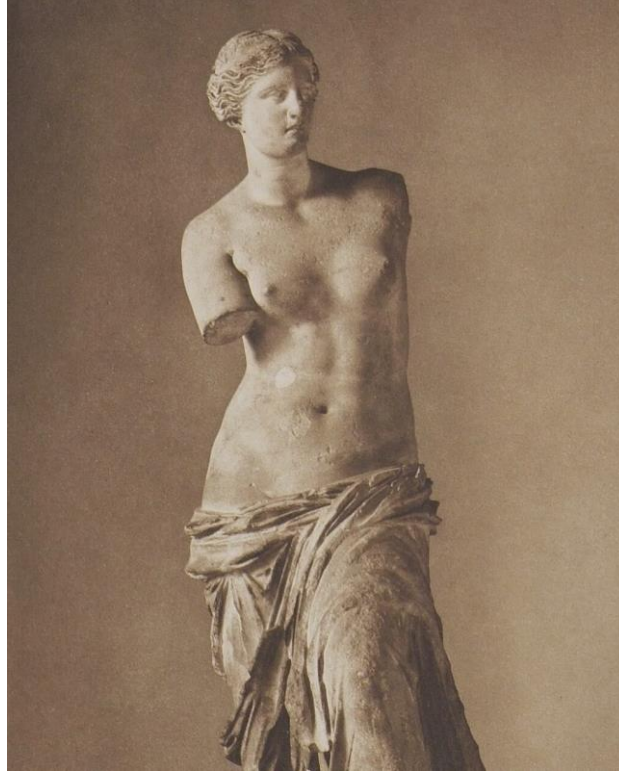


Görsel 2: “Ana Tanrıça Heykeli”, Mermer, 110 cm

Kaynak: <https://dergipark.org.tr/en/download/article-file/2055804>, E.T. 21/02/2022.

Neolitik dönemde topluluğun besin ihtiyacı için büyük bir yeri olan kadın aynı zamanda kendi hanesine yetecek kadar kap kacakları yapmakla yükümlüydü. Seramik yapımını kadının elinden alan erkek, üretime geçerek takas yöntemiyle gerekli ihtiyaçlarını başka topluluklardan temin etmiştir. Değişen bu durum cinsiyetler arasındaki dengeyi bozan en büyük olay olmuştur. Orta Kalkolitik dönemde kalabalıklaşan nüfus ile birlikte beslenme düzeni değişerek geniş topraklara ekim yapılmış, bu toprakların getirdiği ürün bolluğu ve artan ticaretle birlikte erkekler yavaş yavaş hâkimiyet kurmaya başlamıştır. Bunun yanı sıra cinsel organı vurgulanan ya da giyimli erkek heykelleri, kadın tasvirlerinin yanında yer almaya başlamıştır. Binlerce yıl kadının görevi olan bitkisel beslenme, artık birçok tarım işi ile bağlantılı bir şekilde erkekler tarafından devralınmaktadır. Tarım işleri yolunda gittiği sürece bolluk, bereket için artık kadınlara ihtiyaç kalmayacaktır. Yine de bu dönemde anaerkil yapının hala devam ettiği görülmektedir; bunun kanıtı da gömü adetleridir. Kadınların saygınlığı korunmaktadır. Öldüklerinde büyük çömleklerin içine konularak hane içine gömülmektedirler. Bu

gözü adeti Kalkolitik Çağı'nın ortalarına kadar devam etmektedir. Mezopotamya'da Kalkolitik Çağın sonunda şefin yerini bir kral almaktadır. Bu yeniliklerin yanında kentlerde önemli bir yeri olan tapınaklarda, hala yaşamın, bereketin, çoğalmanın koruyucusu olan Ana Tanrıça'ya tapınım görülmektedir. Bu dönemde artık anaerkil yapıdan bahsetmek pek doğru olmasa da toplumda kadının yeri kutsallık konumunda devam etmektedir. Tunç Çağı'nda işlevsel aletler ve silahların üretiminin başlaması tarımda verimliliğin artmasına sebep olmuştur. Fazla ürünlerin çıkması sonucunda çıkar bölgelerini ele geçirmek ve korumak için kullanılan savaş aletleri bu dönemin toplumsal yapısında değişime uğramasına neden olmaktadır. Tunç Çağı'nda yaşam alanının tamamını kapsayan silahlar güvenliği sağlamanın ya da savaşmanın önemini göstermektedir. Tarımda üstlenilen ağır işle birlikte savaş tehdidinin var olması erkeğin fiziksel gücünü gereksinim haline getirmektedir. Fiziksel güce duyulan ihtiyaç kamusal alanları erkeğe bırakılmasına neden olmaktadır. Önceleri kadınlara ait olan bereket bilgelik ve çoğalma hikâyelerinin yerini artık erkeğin kahramanlık hikâyelerine bırakmaktadır. Ana tanrıçanın önemi git gide azalmaktadır (Martin, 2023). Yunan mitolojisiyle beraber tanrıça figürü Kibele değişim geçirerek Afrodit adını almıştır. Helenistik dönemde yapılan heykeller kimi zaman kille, kimi zaman da mermer yontularak şekillendirilmiştir. Bu dönemdeki eserler kadının temsilinde ruhani bir olguyu vurgulamaktadır. Mitolojik heykeller çeşitlilik kazanmıştır. Farklı tanrıça figürleri üretilmiştir. Kadının imgesi; güzelliği, gücü, cinselliği, zekayı temsil etmekle beraber aynı zamanda mitolojik heykellere, tanrıça vasfı yüklemeye devam etmiştir. Yunanistan'da bulunan ve kadın bedeninin en yaygın formu olarak bilinen Milo Venüsü, dünyanın en önemli sanat eserlerinden biri sayılmaktadır. Heykelin yarı çıplak bedeninin üzerinden kayan elbisesi Helenistik dönem tarzıyla benzerlik göstererek güzelliğin ve çekiciliğin temsili olmuştur (Göktaş, 2021).



Görsel 3: “Milo Venüs”, Mermer, 203 cm

Kaynak: <https://www.gossive.com/antik-yunan-heykeli-milo-venusu>, E.T. 22/12/2022.

Hristiyanlığın doğuşuyla sanat eserleri değişim göstermektedir. Kadın imgesi; Ana Tanrıça kültü Meryem Ana'ya dönüşmüştür. Venüs betimlemeleri yerini artık Meryem ve Magdalena tasvirlerine bırakmaktadır. Bu şekilde kadın imgesi değişik bir anlayış ile dini bir karakter olarak tasvir edilmeye devam edilmektedir. Orta Çağ'ın sonlarına doğru yayılmaya başlayan Rönesans yenilikleri Avrupa'nın her alanında değişiklik göstermiştir. Özellikle gelişen yenilikler ile beraber toplumsal düzen daha hızlı değişmeye başlamış ve bu sayede perspektif, estetik gibi kavramlar ortaya çıkmıştır. Dini temalı resimlerin bu dönemde yükselmesinin yanında aristokrat kadın figürleri, çıplak kadınlar ve mitolojik konulu resimler de yapılmıştır. Sandro Botticelli, 1486 “Venüs'ün Doğuşu” güzellik ve aşk tanrıçası Venüs'ün deniz köpüğünden doğuşunu resmetmiştir. Venüs'ün Doğuşu isimli bu tablodaki kadın figürü hem erotik hem de zariftir. Bu tabloda Venüs güzelliğiyle doğayı harekete geçiren bir kadının simgesel doğuşu betimlenmiştir. Kadın bedeni, hem gizlenmeye mecbur hem de seyirlik bir obje haline gelmiştir.



Görsel 4: Sandro Botticelli, “Venüs’ün Doğuşu”, 172x278 cm, 1486

Kaynak: <https://dergipark.org.tr/en/download/article-file/2055804>, E.T. 21/02/2022.

Sanat tarihinde çıplak beden nü olarak adlandırılmaktadır. Avrupa nü sanatında ressam ve izleyici, çoğunlukla erkek, resmedilen yani izlenen kişi de kadın olmuştur. Çıplaklık, modern insanın tabusudur. Fakat sanat tarihinde çıplak kadın figürü daima farklı anlamlar barındırmaktadır. Rönesans dönemi ressamı olan Tiziano Veccellio’nin 1534 “Urbino Venüs’ü” adlı eserindeki figürün sergilediği cüretkâr tavır Rönesans öncesi sanat eserlerindeki kadın imgesinden ayrılmaktadır. Bu kışkırtıcı tablo yüzlerce yıl sonra dahi sanatçıları etkilemeyi başarmaktadır. Kadının çıplak bir şekilde yatağa uzanması günahkârlığı ve şehveti temsil etmektedir. Genellikle sanat tarihinde çıplak bir şekilde kadının yatağa uzanması itaatkârlığı ifade ederken aynı zamanda baştan çıkarıcılığı da simgelemektedir.



Görsel 5: Tiziano Veccellio, “Urbino Venüs”, 119x165 cm, 1534

Kaynak: <https://dergipark.org.tr/en/download/article-file/2055804>, E.T. 21/02/2022.

Bronzino'nun 1545 “Venüs ve Cupid Alegorisi” adlı tablosunda kadın imgesinde, erotizmin daha belirgin bir şekilde sanata dahil olduğu görülmektedir. Venüs ve Cupid tablosunda, alışılmışın dışında bir duruş ve ana figürün arkasında belirsiz figürler dikkati çekmektedir. Tabloda Venüsün etrafında sıkışmış figürlerin görüntüsü fark edilmektedir. Figürlerin vücut açıları normalin dışındadır. Venüsün farklı ve erotik duruşu bu dönemde sansasyonel bir etki uyandırmıştır.



Görsel 6: Angolo Bronzino, “Venüs ve Cupid Alegorisi”, 146x116cm, 1545

Kaynak: <https://dergipark.org.tr/en/download/article-file/2055804>, E.T. 21/02/2022.

Çıplak kadın bedeni, bir tabloda diğer objeleri de incelemeye ve izlemeye değer kılmaktadır. Jan Brueghel the Elder'in 1617 "İşitme" adlı resmi, bu durumu en iyi şekilde ifade eden eserlerden biridir. Sanatçı bu eserinde, insan duyu organlarından birini resmetmektedir. İşitme gözlerin kulağıdır; çünkü işitecek herhangi bir şey olmadığı durumda bile gözler işitme duyusuna ayak uydurabilmektedir. Tablo kompozisyonunda birçok obje olmasına rağmen gözün algıladığı ilk nesne çıplak kadın bedenidir. Kadın, parlak beyaz teni sayesinde tabloda yer alan o kadar kalabalık ve renkli nesne içinde dikkat çekmektedir. Modern sanatın doğuşuyla birlikte Jan Brueghel, sanat eserlerinde çıplak kadın bedeni kullanılmaya başlamaktadır. Farklılık gösteren birçok nesne ile birlikte ifade ederek, kadın imgesinde radikal değişiklikler göstermiştir.



Görsel 7: Jan Brueghel the Elder, "İşitme" 1617

Kaynak: <https://dergipark.org.tr/en/download/article-file/2055804>, E.T. 21/02/2022.

19. yüzyıla geldiğimizde ise Edouard Manet Rönesans döneminden itibaren var olan resim geleneğini bozarak, modern sanatın başlamasına yol açan önemli eserlerden 1863 "Kırda Öğle Yemeği" adlı tablosunda, kadın figürünü alışılmadık bir şekilde kullanılmıştır. Güzel Sanatlar Sarayında gerçekleştirilen sanat sergisinde sergilenmesi reddedilen bu eser, sanatçının başyapıtı olarak kabul edilmiştir. 19. yüzyıl izleyicilerinin gözünde çıplaklık kendi başına yeterince şaşırtıcı değildir. Nitekim bu tablonun tam ortasında, oldukça şık giyimli adamların arasında kendinden emin bir duruş ile izleyiciye bakan çıplak bir kadın oldukça şaşkınlık verici bir görünümde. Burada asıl söz konusu olan, resimde edepsiz bir eylem içerisindeki çağdaş figürlerin cesur duruşlu portresidir.



Görsel 8: Edouard Manet, “Kırda Öğle Yemeği”, 248x217cm, 1863

Kaynak: <https://dergipark.org.tr/en/download/article-file/2055804>, E.T. 21/02/2022.

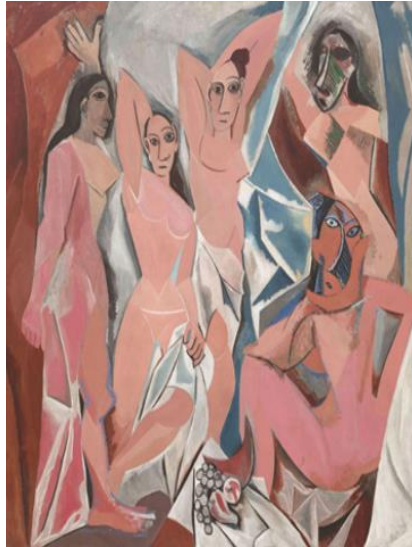
Modernleşmenin getirdiği toplumsal ve sanatsal farklılıklar, bir önceki sanatsal anlayışı reddetmiş, radikal ifade anlatımını benimsemektedir. Art Nouveau akımında en çok tercih edilen tema kadındır. 19. yüzyılın sonlarında başlayan bu akım Avrupa’da kendini göstermiştir. 20. yüzyılın başlarına kadar etkisini göstermeye devam etmiş ve aynı dönemde geleneksel sanat eserlerinde görülemeyecek şekilde farklı, özgün sanat eserleri üretilmiştir. Art Nouveau akımının en önemli sanatçılarından biri olan Gustav Klimt bir fakülte için yaptığı 1902 “Beethoven Frizi” tablosunun merkezinde yer alan, sarılmış bir çift yüzünden edep sınırlarını zorladığı ve halkı rencide ettiği ileri sürülerek eleştiri almıştır (Göktaş, 2021).



Görsel 9: Gustav Klimt, “Beethoven Frizi”, 2.15x34m, 1902

Kaynak: <https://dergipark.org.tr/en/download/article-file/2055804>, E.T. 21/02/2022.

Sanayi devrimi ile beraber birey, sosyal ve ekonomik alanda önem kazanmıştır. Sanatın gördüğü değer büyüyerek kişisel karar ve değerlerin, sanata yansımaları ortaya çıkarmaktadır. Bu dönemin gösterdiği etkiyle beraber modern sanat akımlarından dışavurumculuk akımı kendini göstermektedir. Sanatta önemli bir nesne olan kadın bedeni bu dönemde farklı biçimlerle görülmektedir. 20. yüzyıl dönemi sanatçısı Pablo Picasso'nun eseri olan 1907 tarihli "Avignonlu Kadınlar" adlı tablosu, dışavurumculuk ve kübizm akımları arasında bir geçiş dönemi eseridir. Tabloda görünen çıplak kadınlar, geometrik bir biçimde karşımıza çıkmaktadır. Bu farklı tarzı ile sanat alanında farklı bir etki yaratmaktadır. Tabloda yer alan kadınlar, bağımsız pozları ve yüzlerinde maskeyi andıran ifadeleriyle radikal bir tarz yansıtmaktadır. Bu yenilikçi tavır, çıplak kadın bedenlerinin resim alanında geleneksel tarzı değiştirdiğini göstermektedir (Göktaş, 2021).



Görsel 10: Pablo Picasso, "Avignon'lu Kadınlar", 243.9x233.7cm, 1907

Kaynak: <https://dergipark.org.tr/en/download/article-file/2055804>, E.T. 10/04/2022.

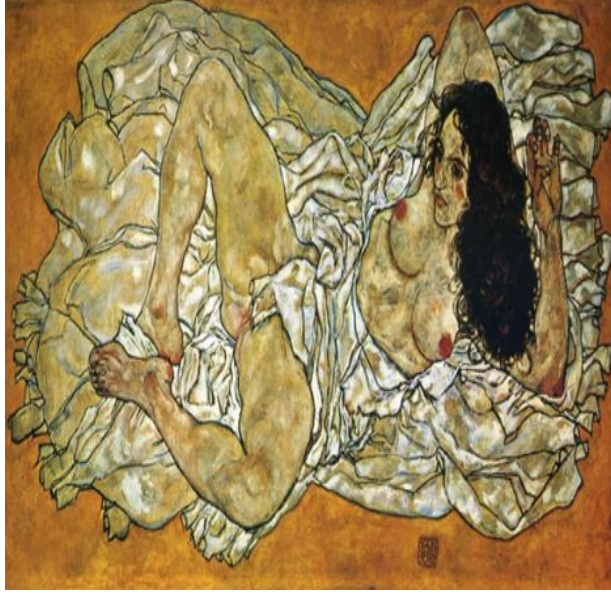
Egon Schiele, uzun bir süre eserlerinde Klimt'ten esinlenmiştir. Fakat belli bir süre sonra özgünlüğü yakalamıştır. Tablolarında stilize ettiği sağlıklı ve ince bedenler sınıf statüsünü belirlemektedir. Sanatçı Viyana saray sosyetesinin standartlarındaki geleneksel dolgun bedenler ve doğurgan kadın görüntüsünün aksine figürlerini anoreksik beden tipinde resmeder. Birinci Dünya Savaşı'ndan sonra Avrupa'daki buhran dışavurumculuğun (ekspresyonizm) ortaya çıkmasına sebep olur. İdealist bir başkaldırı olarak tanımlayabileceğimiz dışavurumculuk, savaştan sonra toplumun

çektığı acılardan etkilenmiştir. Bundan dolayı toplumsal sıkıntı ve ruh karışıklığın olduğu yerlerde sanat dışavurumculuğa bağlanmaktadır. Dışavurumculuk sanat eserlerinde, konudan önce anlatımın ve ruh halinin ön planda olduğuna dikkat çekmiştir. Bu sanat akımında sanatçı Art Nouveau'nun dekoratif tarzından uzaklaşarak radikal, sade bir şekilde sadece bedenlere odaklanmaktadır. Tablodaki (Görsel 12) uzanmış kadın, bedeninde acı ve hazzı aynı anda barındırmaktadır. Bekleyişinde hissettirdiği şehvet duygusunu gösterirken aynı zamanda uzuvlarındaki çürüme hissiyatı ölümü bekleyişini de tasvir etmektedir. Sanatçının tablolarını pornografiden ayıran nokta karakterin rahatsızlık verici etkisidir (Göktaş, 2021).



Görsel 11: Egon Schiele, “Gertude Schiele”, 59x150cm, 1910

Kaynak: <https://dergipark.org.tr/en/download/article-file/2055804>, E.T. 10/04/2022.



Görsel 12: Egon Schiele, "The Reclining Woman", 96x171cm, 1917

Kaynak: <https://dergipark.org.tr/en/download/article-file/2055804>, E.T. 10/04/2022.

Anaerkil toplumdaki, ataerkile topluma geçiş evresinde kadın temsillerinin geçirdiği değişimler, sanat alanında kendini bu şekilde göstermektedir. Kadının baskın karakteri zamanla azalarak baskılanan taraf haline gelmektedir. Bu baskıcı tutumların gözlemlenmesi sanatta cinsiyet kavramının tartışılmasına neden olmuştur. Toplumda dışlanan kadın, sanatta da yerini almakta oldukça zorlanmıştır. Cinsiyet eşitsizliğinin oluşturduğu tutumlardan dolayı kadın her toplumda kendini kanıtlamak ve kendi benliğini göstermek adına aşırı gayret harcamak zorunda kalmıştır. Bu sebeple, sonraki bölümde kadınların cinsiyet kaynaklı eşitsizliklere karşı mücadeleleri ele alınacaktır.

2. BÖLÜM: SANATTA VE TOPLUMDA CİNSİYET KAVRAMI

2.1. Sanatta Toplumsal Cinsiyet Kavramı

Linda Nochlin'in 1971 yılında yazdığı "Neden Hiç Büyük Kadın Sanatçı Yok" adlı makalesinde, neden sanat tarihindeki büyük sanatçıların (Michelangelo, Van Gogh, Picasso gibi) sadece erkek olduklarını, neden hiç büyük kadın sanatçı olmadığını araştırmıştır. Feminizmi, ekonomik, kültürel ve sosyolojik yönde incelemiştir. Sanatta da siyasetteki gibi kadının dışlanması sıradanlaştırılmıştır. Doğası gereği kadının farklılıkları mı yoksa toplumsal bilinç düzeyinde kadına karşı aşılamayan tabular mı buna neden olmuştur? "Büyüklik", "deha" gibi kavramlar neden sadece erkekler için kullanılmıştır? Genellikle deha olarak popülerleşmiş erkek sanatçıların, ya babaları ya da ailelerinde başka bir erkeğin de sanatçı olması onları teşvik etmiştir. Fakat kadın sanatçılar babaları tarafından teşvik edilmemiş hatta engellenmişlerdir. Artemisia Gentileschi istisnai bir örnek olarak düşünülebilir. Gentileschi 17. yüzyılda erkek egemenliğinin var olduğu sanat dünyasında kabul gören ilk kadın ressamlardan biri olmuş ve gelecek nesillere yol açmıştır. Sanatçı, ressam babasının desteği ile bilinir hale gelmiştir. Sanatçının kadın olması onda toplumun dayattığı cinsiyete yönelik kısıtlama ve baskıları sanat yoluyla ifade etme isteği uyandırmıştır. 1920-1960 yıllarında kadınlarda cinsiyet eşitliğine yönelik düşünceler güçlenmiş ve feminist hareketin gelişmesi ile birlikte kadın sanatçıların yaptığı eserler daha hür bir şekilde girmiştir. Feminizmin gelişimi ve ilerlemesi, feminist işlerin değerlendirilmesinde de etkili olmuştur (Yerman, 2019). Toplum içinde başarılı kadın sanatçı ya da kadın yazar gibi tabirler duymak isterken, aslında gerçekte bu terimlerin sadece erkeklere ithafen söylendiği hissedilmektedir (Şimşek, 2021). Ataerkil toplum, kadınların kayda değer bir şey yapamayacaklarını ileri sürerken aynı zamanda kadın ve erkeklerin eşit haklara sahip olduklarını söylemektedir. Nochlin; Michelangelo ya da Manet seviyesinde kadın sanatçının olmayışının nedenini, eğitim dâhil hiç bir hakkının erkeklerle eş değeri olmamasına bağlar. Kadın sanatçılar yeterince araştırılıp gün yüzüne çıkarılmamıştır. Erkeklerin sanatı ile kadınların sanatına dair yapılan değerlendirmeler aynı ölçüde değildir. Elbette sorun kadınların rahminin, hormonlarının veya adet dönemlerinin olması değildir. Sorun başlı başına erkeklere ve kadınlara verilen eğitim düzeyiyle alakalıdır. Erkekler özel hazırlanmış bilim, sanat ve spor odaklı eğitim alırken

kadınların ikinci sınıf insan muamelesi gördüğü için yeterli eğitim alamamasına rağmen üstün başarı elde etmiş olmaları büyük mucizedir. Konu kadınların herhangi bir sanat veya başka alanda ürettikleri işleri değerlendirmeye gelince, bu iktidardaki erkek egemenliğinin yapabileceği bir değerlendirme değildir. Bu sebepten kadınların, kendi benliklerinin farkına varmalı ve erkeklerle aynı seviyede olduklarını kabul ederek kendilerine dair sosyokültürel olaylarla yüzleşmekten, eleştirmekten çekinmemelidir. Kadınların duygusal, zihinsel olarak toplumsal yeterliliklerini kanıtlamak için istekli olarak aktif bir şekilde durum değerlendirmesi ya da özeleştiri yapmaları gerekmektedir (Nochlin, 2018). Kadınların yaratıcı olarak ortaya koydukları geleneksel tarzda ürettikleri ürünlerin büyük bir kısmı sanat eseri olarak değerlendirilmemiştir. Nitelik değeri, düşük ve yüksek sanat olarak sınıflandırılmış ve kadın üretimleri zanaat yani düşük sanat kategorisine yerleştirilmiştir (Antmen, 2016). Feminist sanatçılar, el işlerini yüksek sanat statüsüne yükseltmek için uğraşmışlardır. Yüksek sanat statüsünün, erkek odaklı olmasını ve sadece erkeklerin sanat yapıtlarının olmasını eleştirmişlerdir. Yüksek sanatı, sosyal ve ekonomik kimlik anlamında değil, toplumsal cinsiyet anlamında sorgulamışlardır. Miriam Schapiro kadınların evde yaptığı sanatın atölyede sergilenmesini desteklerken sanatı daha fazla demokratikleştirmeye çalışmaktadır. Nakış, işleme, kumaş gibi incelik gerektiren işlerde maskülen temsili eleştirmektedir (Ersen, 2010). Schapiro kendi üretmiş olduğu 'famaaj'larıyla sanat ve zanaat ayrımının temelini sorgulamıştır. Batı sanatında, yakın döneme kadar kadınların yaptığı dekoratif sanat ürünleri, işlevsellik kategorisine ulaşamadığı gerekçesiyle zanaat olarak sınıflandırılmış ve yüksek sanat kategorisine kabul edilmemiştir. Schapiro; düğme, dantel, kumaş parçaları gibi dekoratif eşyaları kullanarak, ürünlerin birleşimiyle ürettiği sanat çalışmalarıyla, yüksek sanat- alçak sanat konusuna saldırıda bulunmuştur. Günlük kullanım eşyalarının bütünüyle ürettiği ürünleri, sanat yapma yoluna dönüştürmüştür (Özüdoğru, 2010). Joyce Kozloff; dekorasyon, zanaat ve desen kategorilerinden yola çıkarak taş baskı, çini, kumaş gibi malzemelerle ürettiği iç mekan dekorasyonunu anımsatan enstalasyonlarında dekoratif sözcüğüne yapılan olumsuz düşünceye gönderme yapmaktadır (Duydu, 2022). Düşük ve yüksek sanat üzerine, Joyce Kozloff tren ve metro istasyonlarına yerleştirme yapmak için enstelasyon düzenlemesine girişmiş ve eserlerini bu sayede kamusal alana taşımıştır. Bu şekilde sanat eserlerini daha geniş kitlelere taşıyarak feminist sanatın amacını gerçekleştirmiş ve dekoratif

sanatı, feminist hedefe yönelmiştir (Antmen, 2016). Schapiro, tıpkı Kozloff gibi dekorasyonu sanat dili olarak uygulamanın farklı yollarını araştırarak, yüksek sanat-düşük sanat ayrımına dayalı olarak üretilen ürünleri, yaptıkları sanat için önemli bir bütün haline getirmektedir (Samet, 2022).



Görsel 13: Joyce Kozloff; Dekore Edilmiş İç Mekan Enstelasyon 1980,1981

Kaynak: <http://www.joycekozloff.net/1978-1980-an-interior-decorated/7bag28sevjljzzgqiye4af7p6jsm9j>, E.T. 04/05/2022.



Görsel 14: Miriam Schapiro, “Bağlantı”, tuval üzerine akrilik kolaj, 183x183cm,1976

Kaynak: <http://www.joycekozloff.net/1978-1980-an-interior-decorated/7bag28sevjljzzgqiye4af7p6jsm9j>, E.T. 04/05/2022.

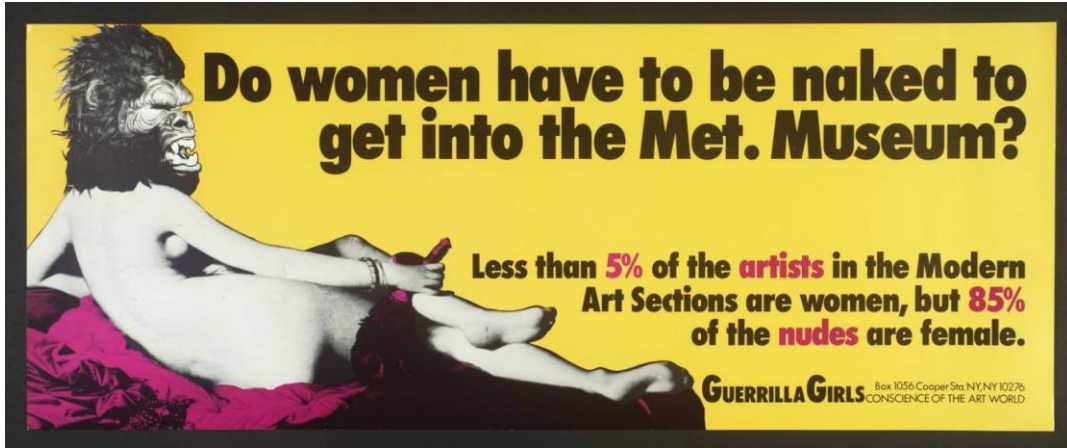
Parker ve Pollack 19. yüzyılda sanatla zanaatın ayrılması konusunda; kadınlık ideolojisinin zanaata yatkın bir şekilde gelişim gösterdiği detayının gözden kaçırıldığını öne sürmektedir (Antmen, 2016). Zanaat ve sanat kategorisi, düşük ve yüksek sanat olarak nitelendirilirken, sanattaki cinsiyet ayrımı göz önüne atılmaktadır. Ataerkil toplum, sanat alanında kadın sanatçıların yaptığı eserleri değerlendirmeye bile almazken feminizmin ilerlemesiyle birlikte kadın sanatçıların ve başarılı kadınların yaptıkları işler ses getirmiştir. Kadınların seyirlik bir nesne olmasından ve sadece cinselliği temsil etmelerinden rahatsız olan kadınlar, Gerilla Kızlar (Guerrilla Girls) grubunu oluşturarak gizli kimlikleriyle toplumun sesi olmayı başarmışlardır. Gerilla Kızlar grubu, sanat üzerinde kadının görmezden gelinmesine, kadının seyirlik bir nesne olarak temsil edilmesine tepki gösterir. 1985'te New York'taki Museum of Modern Art'ta (Modern Sanat Müzesi'nde) düzenlenen An International Survey of Painting an Sculpture (Uluslararası Resim Heykele Bakış) Sergisinde bulunan 169 sanatçının sadece 13 tanesinin kadın olması ciddi tepkilere yol açtı ve bununla beraber Gerilla Kızlar grubu 1989 yılında etkileyici bir işe imza attı (Antmen, 2016).

“Kadınların Metropolitan Müzesi'ne Girebilmek için Çıplak mı Olmaları Gerekir?’ adlı poster çalışmalarında sanatçı Ingres’in Louvre Müzesi'nde bulunan ‘Grande Odalisque’ (Büyük Odalık) isimli eserindeki kadın figürünün başına goril maskesi takarak ‘Modern Sanat Bölümündeki sanatçıların %5’i kadın, ancak çıplakların %85’i kadın’ bilgisini paylaşırlar” (Şimşek, 2021).



Görsel 15: Jean Auguste Dominique Ingres, “Grand Odalisque”, 88.9x162.56 cm, 1814

Kaynak: <https://gazetesanat.com/toplumsal-cinsiyet-ve-sanat>, E.T. 15/06/2022.



Görsel 16: Guerrilla Girls 1989

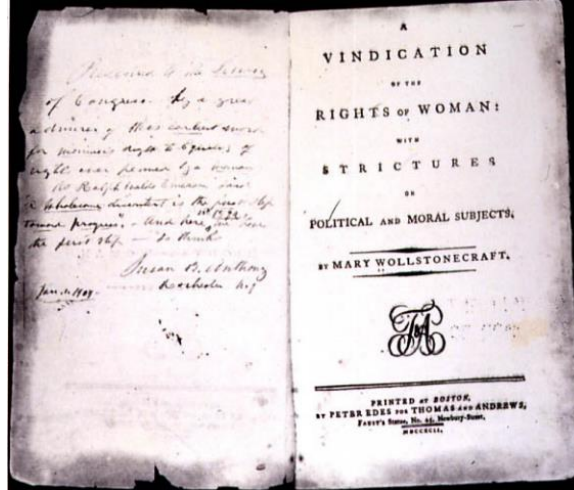
Kaynak: <https://gazetesanat.com/toplumsal-cinsiyet-ve-sanat>, E.T. 15/06/2022.

2.2. Feminizm Hareketi

Feminizmin kökenine bakıldığında Latince kadın anlamına gelen “femina” sözcüğünden türetilmiş olduğu görülür. Feminizm kadınların toplum içerisinde karşılaştıkları fiziksel psikolojik baskı ve şiddeti ele alan, aynı zamanda sınıf, ırk, din, dil ayrımlarıyla karşılaştıkları bu durumu değerlendiren bir hareket olarak incelenmiştir. Feminizm hareketi 18. yüzyıl’da İngiltere’de ortaya çıkmıştır. Feminizm, kadınların

özgür bir şekilde yaşaması, kamusal ve özel alanlarda eşit statüde yer almaları, baskı altında olmalarının engellenmesine yönelik bir harekettir. Aynı zamanda ataerkil toplum yapılarının ya da erkek egemenliğinin ortadan kaldırılması, kadın haklarının korunmasını ve kadınların yaşam alanlarının daha eşit olanaklarla ilerlemesini gözetir (Taş, 2016). Feminizm, toplum içerisinde cinsiyetin varlığını ortaya koyan ve toplumda kadın mücadelesinde yeri olan bir konudur. Kadınlarda feminist bilincin var olmasıyla, ataerkil yönetimin, kadınlara birçok alanda uyguladığı baskının farkına varılarak toplumsal cinsiyette erkek egemenliğinin var olduğunu görmek mümkün olacaktır. Bu nedenle feminist bilinçlenmenin kast ettiği ilerleme sürecinde cinsiyet ayrımı yapmadan bilgilenmek ve cinsiyet eşitsizliğine karşı gelişmek oldukça önemli yer tutmaktadır.

(Yılmazbilek).

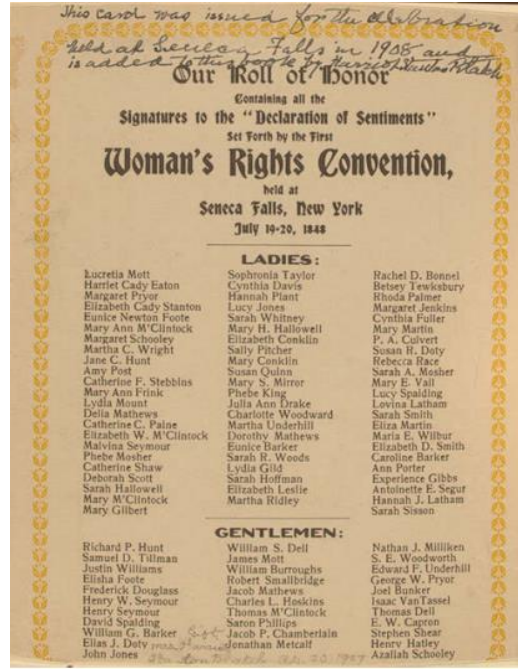


Görsel 17: Wollstonecraft, a Vindication of The Rights of Woman: With Strictures on Political and Moral Subject 1792

Kaynak: <https://dergipark.org.tr/tr/download/article-file/538961>, E.T. 15/06/2022.

Feminizmde Birinci Dalga: 19. yüzyıl sonları ve 20. yüzyıl başlarında oluşmaktadır. Birinci dalgada kadın hakları savunucusu Wolistonen Craft'ın "Vindication of the Rights of Women" adlı işinde yazılan istekler üzerine yön verilmiştir. İstekler, kadınların oy kullanmasını, eğitim eşitliğini ve mülkiyet haklarını barındırmaktadır. Feminist kuramcılar kadınların birey olduklarını, erkeklerle eşit haklara sahip olduklarını öne sürer. Kadınların ev içerisindeki hayatları dışında da bireysel özgürlüklerinin var olduğu savunulmuştur. Declaration of Sentiments (Duygusal Bildirisi) 19-20 Temmuz 1848 de New York'ta yayınlanan Elisabeth Cady Stanton

tarafından kaleme alınan Temel Doğal Haklar doktrinini kadınlar için uyarlamıştır. Bildiriyi imzalayan yüz kadın ve birçok erkek yer almaktadır. Bildiri, bireylerin cinsiyet ayrımı yapmaksızın eşit haklara sahip olarak doğduklarını ifade eder. Ayrıca yaratıcı tarafından verilen hakların sorgulanamazlığını, bu haklar içinde özgürce yaşama hakkı, rıza ve yönetsel hakların da var olduğu vurgulanmaktadır.



Görsel 18: 19. Yüzyıl Duygu Bildirgesi 1848

Kaynak: <https://dergipark.org.tr/tr/download/article-file/538961>, E.T. 15/06/2022.

19. yüzyıl feministleri kamusal ve özel alanlarda eşit ve özgür haklara sahip olunması yönünde mücadeleye girmişlerdir. Feminizmde İkinci dalga: 1960larda kadınlar, ilaç bulma sıkıntıları dahil teknolojinin sunduğu imkânları da kullanmakta zorluklar yaşamaktadır. Sağlıkta sunulan alternatif tedavileri kullanma hakları yoktu. Kadın grupları, kadınlara teknoloji ve sağlığın alternatif imkanlarının seçme hakkının tanınması ve dünyada her kadının eşit haklara sahip olması için zorluklar yaşamaktadır. Birçok ülkede kadınlar için baskıcı davranışın yok olması adına verdikleri mücadele çok ağırdır. Fakat yasal olarak kadınlar erkeklerle eşit haklara sahip olsalar bile, biyolojik olarak sahip oldukları farklılıklar ile günlük yaşamda erkek egemenliğinin ağır bastığını göstermektedir. Kadın toplulukları, kadınların ev içi ve aile içindeki rollerinin eşitsiz bir şekilde sürmesini eleştirmişlerdir. Kadınlar kendi bedeninin kontrolünün erkeklerde değil de kendilerinde olmalarını talep etmişlerdir. Batıda doğum kontrolünün

yaygınlaşması için cinsellik ve doğurganlığı ayırt etme gündeme sunulmuştur. Düzenli doğum kontrol sistemi oluşturulmadığı için, kürtaj hakkının tanınması talep edilmiştir. Bu dönemde Feminizm mücadelesi bazı kadın grupları için değil tüm kadınlar için yapılmaktadır. Bu mücadele kadınların farklı sosyokültürel yapısı, farklı yaşam tarzı, farklı siyasi görüşleri olmasına rağmen, bu ortak görüş altında tanışmalarına sebep olmuştur. Kadınlar, onları ilgilendiren bütün konularda baskılanmalarından dolayı bir arada olup örgütlenmeleri, bilinç yükseltme durumunu oluşturmuştur. Bilinç yükseltmenin var olmasıyla algıların açılıp sosyokültürel alanda kişilerin yaşam koşullarının sorgulamasına neden olmuşlardır. Feministler her alanda birçok eylem gerçekleştirerek mücadelelerine devam etmişlerdir. Mücadelenin en önemli amacı ise ataerkil sistemin her alanda ortadan kaldırılmasıdır. Fakat birçok farklı kültürden kadının bir arada olmasından ötürü fikir ayrılıkları yaşanmaya başlamıştır. Feminizmde Üçüncü Dalga: İkinci Dalga feminizm akışına ve fikir uyuşmazlıklarına karşı bir tepki olarak ortaya çıkmıştır. 1990'ların başlarında doğduğu bakış açısı üst ve orta sınıf beyaz kadınları kapsayan bir sınıflandırmadır. Fakat Üçüncü Dalga feminizmi sınıf ya da ırk ayrımı yapmaksızın tüm kadınları kapsayan bakış açısına dönüşmüştür. Var olan sorunların sadece beyaz kadınlara ait olmadığını ve tüm kadınların sorunlarının evrensel olduğunu savunmaktadır. Bu dalga temelinde kadın şiddeti, psikolojik ve fiziksel baskı, kadının güçlenmesine, bilinçlenmesine yönelik sert sınıflandırma içerir. Aynı zamanda kadınların sosyokültürel ve mesleki alanda gelişimini kısıtlayan, baskılayan, açılımını engelleyen tavrı açığa çıkarır. Feministler bu dönemde kadınların, erkeklere karşı tutumunu eleştirmekle birlikte, savaş, çevre sorunu, ekonomik kalkınma, az gelişmişlik, adalet, saygı, eşitlik gibi konularda kadınlar açısından yorumlar yapılır, fikirleri sunulurken algıda gelişmeler oluşturulmaktadır (Taş,2016).

2.2.1. Feminizm Hareketinin Sanattaki Yeri

1960'ların sonlarında sanatta feminist hareket, genel feminist hareketin ve siyasi aktivizmin etkisi ile başlar. Sanatta feminist hareket başladığından beri ABD'nin batısı ve doğusundaki sanatçıların ortaya koyduğu fikirler farklı olmuştur. New York sanatçıları cinsiyet eşitsizliğini eleştirirken, sergi salonlarındaki eşitliği de hedefler. Batı'daki sanatçılar da estetik algıya ve kadının bilinç yükselmesine ağırlık verirler. (Antmen, 2016)

“İlk kadın sanat örgütü olan Kadın Sanatçılar Devriminde (Women Artists in Revolution: War), 1969’da New York’ta siyasi açıdan radikal olan ama kadın sorunlarıyla ilgilenmeyen Sanat Emekçileri Koalisyonu’nun (Art Workers Coalition) parçası olarak kurulur. Bir sonraki yıl Lucy Lippard, kadın sanatçıların galeri ve müze sergilerinden neredeyse tamamen dışlanmalarını protesto etmek için Kadın Sanatçılar Geçici Komitesi’ni (Ad Hoc Committee of Women Artists) kurar. Whitney Amerikan Sanatı Müzesi’nin yıllık sergisinde temsil edilen kadın sanatçısını protesto etmeleri ‘whitney’in bilincini yükseltir’, böylece kadın sanatçıların oranı her zaman yüzde beş ile on arasında değişirken, 1970’te düzenlenen sergideki eserlerin yüzde yirmi ikisi kadın sanatçılara ait olur” (Antmen, 2016, s. 19).

Sanatta Kadınlar isimli örgüt 1971’de kurulur. İki yıl gibi bir zaman geçtikten sonra yüz dokuz çağdaş kadın sanatçının yaptığı eseri kapsayan bir sergi organize edilir. New York Kültür Merkezi’nde organize edilen sergi “Kadınlar Kadınları Seçiyor” adı altındadır. Feminist sanatçılar 1972 ve daha sonra 1982 de kadın sanatçıların sayısının az olmasını protesto etmek için New York Modern Sanat Müzesi’ni işgal etmişlerdir. Kadınların sanatsal ürünlerin ve kadın sanatçıların eserlerine olan ilgiyi çoğaltmak amacıyla ihtiyaç duyulan her şeyi karşılamaya yönelik örgütler kurulmuştur. Kadınlar, hala etkilerinin sürdüğü kooperatif galerileri (A.I.R 1972, Soho 1973) kurmuşlardır. Chicago’da Artemisia ve Arc isimli galeriler açılmıştır. Faith Ringgold ve kızı Michele Wallace siyah sanatçıların sergilerine, kadın sanatçıların dahil edilmemelerine itiraz etmek için Siyah Sanatını Özgürleştirmek adına Kadın Öğrenciler ve Sanatçılar (Women Students and Artist for Black Art Liberation) isminde örgüt oluşturmuşlardır. Siyahi kadın sanatçılar 1971 yılında Where We At isminde kendilerine ait örgüt kurmuşlardır. 1970’te batı yakasında Judy Chicago, Fresno State College’da ilk kez feminist sanat programı yapılmıştır. Schapiro 1979’da New York’ta Nancy Azara ile birlikte Feminist Sanat Enstitüsü’nü kurmuştur. Bu Enstitü günümüzde de çalışmalarına aktif olarak devam etmektedir. 1972’de forum uygulamak için sanatın tüm alanlarındaki kadınlar bir araya gelerek ülkede farklı bölgelerde bulunan şubelerle beraber Kadın Sanat Komitesi kurarlar. Komitenin kurulma niyeti sanat ve akademi alanlarında bozulan dengeyi düzeltmeye yöneliktir. Kadın Sanat Komitesinin organize ettiği konferanslarda, kadın ve sanat konusu adı altında var olan önemli problemlerin tartışmaları sürdürülmektedir. Women Artist Newsletter 1975’te kurulmuştur. 1978

yılından beri Women Artist ismiyle yayınlanmaktadır. Dergi kadın sanatçıların organize ettiği etkinlikler, sergi ve konferans bilgilerinin yayınlanması açısından önemli bir işleve sahiptir. 1977-1980 yılları içerisinde Los Angeles' ta bulunan Kadınlar Binası Chrysalis: A Magazine of Women's Culture isimli dergi yayınlanmıştır. Bu başlık feminizm sonucunda gerçekleştiği düşünülen, kadının fiziksel, psikolojik, gelişimine gönderme yapmaktadır. Dergi aynı zamanda feminizmin kültürel sorunlar çerçevesinde feminist sanat ve filmler ile alakalı makaleler içermektedir. Günümüzde yayınlanan iki önemli dergi olan Heresies ve Woman's Art Journal'dır. Heresies Collective'in yayınladığı Heresies dergisi sanat ve politikada feminist bakış açısını benimsemiş bir fikir dergisidir. Bu dergi sanat tarihçilerini, fotoğraf sanatçıları, yazarları, feminist sanatçıları, mimarları bir arada toplamaktadır. Ayrıca politik, ırksal, sınıfsal sorunları ele alarak geliştirdiği köklü bakış açılarıyla erkek-egemen ve beyaz sanat dergileri alternatif seçeneklerinden biri haline gelmiştir. Zaman geçtikçe sanattan ziyade politikaya ağırlık verilmiştir. Elsa Honig Fine'in yayınladığı Woman's Art Journal Dergisi 1980'de yayınlanmaya başlamıştır. Tarihte tüm dönemlere ait kadın sanatçıların farklı perspektifle gözlemlenmiş bilimsel makalelerine yer verilmiştir. Bu dergi Amerika kadın sanatı tarihi araştırmalarında en önemli bilgi kaynağı haline gelmiştir. Feminist dergi kolektifi 1972'de Spare Rib dergisini yayınlamaya başlar ve bu dergi hala devam etmektedir. 1972'de Kadın Sanatı Tarihi Kolektifi (Women Art History Collective) kurulmuştur. Önemli feminist makaleler 1979'da kurulan Block isimli dergide yayınlanmaktadır. Bilimsel dergi olan Art History çok sayıda feminist araştırmaları yayınlamaya devam etmektedir. Feminist hareketi ile gerçekleştirilen etkinlikler İsveç, Danimarka ve Almanya'da 1970'lerin başlarında kendini göstermiştir. Bu ülkelerdeki ilerleme Almanya'daki süreçle benzerlik göstermektedir. Feminist hareket İtalya'da daha sonra etkisini gösterse de siyasi politikası çerçevesinde zıtlık söz konusu olmuştur. Amerika'da feminizm sanat ve sanat tarihi dallarında gelişmiştir, eski nesil kadın sanatçıların kabiliyetlerinin keşfedilmesine ışık tutmuştur. Soyut Ekspresyonizmin öncüsü olarak Lee Krasnere gösterilmiştir. Feminizmin esin kaynağı öfke değildir. Feminist sanat, cemaat duygu birliği ile beraber yeni bir hassasiyet üzerine sanat ortaya koyma ve sanatın, feminist bilinci geliştirebilmesi üzerine ortaya çıkan yaratıcılıktan esinlenir (Antmen, 2016). Feminist sanat eleştirileri birçok farklı yönde ve farklı bakış açılarıyla karşımıza çıkmaktadır. Sosyokültürel alanda farklı

politikaları barındıran çok yönlü kolektif bir eleştiri çeşididir. Bu süreç içerisinde ayrımcılığa dair tabular yıkılmış, kadın ve erkeğin eşit statüde olduğu, sanat tarihinde yer alan erkek egemen kapsamlı geçmişin yeniden incelenmesi gerektiği savunulmuştur. Judy Chicago, Nochlin'in makalesinde yola çıkarak "Yemek Daveti" adlı enstalasyonu yapmıştır. Tarih boyunca görmezden gelinen birçok kadın sanatçı için anıt niteliğinde olan bu eser kadın hareketine adanmıştır. Kadın sanatçılar, feminist sanat kuramı ile yaptıkları işlerle erkek egemen sanat tarihine karşı, ağır eleştirilerde bulunmuşlardır. Yoğun mücadelenin sonunda çağdaş kadın sanatçılar son yirmi yılda sanatın seçkin kurumlarında değer görmeye başlamıştır. "Metropolitan Müzesine girebilmek için kadınların çıplak olması mı gerekir?" adlı sloganla "Guerilla Girls" ırkçılığa, eşitsizliğe, ayrımcılığa tepki göstermiştir. Sanat müzelerinde, galerilerde çıplak kadın bedeni çok fazla var olmasına rağmen, kadın sanatçı eserlerinin aynı seviyede yer verilmediği vurgusuna değinilmiştir (Özgör, 2020).



Görsel 19: Geçen Yıl Nyc Müzelerinde Kaç Kadın Tek Kişilik Sergi Açtı? 1985

Kaynak: <https://dergipark.org.tr/tr/download/article-file/1833392>, E.T. 15/06/2022.



Görsel 20: Guerilla Girls, Goril maskeleri 1985

Kaynak: <https://dergipark.org.tr/tr/download/article-file/1833392>, E.T. 15/06/2022.

Feminizm hareketinin başlama sebebi olarak sosyokültürel alanlarda yaşanan baskı ve uygulanan eşitsizliktir. Uygulanan her türlü baskı sonucunda kişilerde travmalar ve travmaların ortaya çıkardığı psikolojik ve psikosomatik sorunlar meydana gelmektedir.

3. BÖLÜM: SANATTA TRAVMANIN İFADE EDİLİŞİ

3.1. Travma

19. yüzyıl sonlarında tıp kelime literatürüne giren travma kavramı, yaralamak, delmek anlamına gelen Yunanca titrosko kelimesinden gelmektedir. Yara dışardan gelen şiddetli yaralanma olarak tanımlanmaktadır. Delmek, yaralamak fiziksel şiddeti savaşı anımsatmaktadır. Travma sözcüğü TDK'da organların, dokuların yapısında hasar yaratan, bozulmaya neden olan, dıştan gelen mekanik bir etkiden dolayı oluşan yaralanmalar olarak tanımlanmaktadır. Travma fiziksel olduğu gibi psikolojik olarak kişinin direnç dayanıklılığının toparlanma süresiyle doğru orantıdadır (Parman, 2017). Travma, herhangi bir dış etmenle baş edilmesi zor bir süreç içerisinde yaşam koşullarını zorlaştıran durumdur. Travma, bireyin yaşadığı veya tanık olduğu olayların, başa çıkamadığı boyutlarda ruhuna yerleşen ve onu inciten duygu yoğunluğu olarak tanımlanabilir. Travmayı, diğer yaşamsal durumlardan ayıran faktör, fiziksel ve psikolojik etmenlerin bizim üzerimizde kurduğu baskı boyutuyla eşdeğer olmasıdır. Bireyin, psikolojik olarak zayıf veya temelinde ruhsal bir hastalığa sahip olması yaşanan duyguların travmaya çevrilme ihtimalini yükseltmektedir. Sağlıklı bir birey ile temelinde ruhsal bir hastalık barındıran bireyin yaşadığı aynı olaylarda, ruhsal açıdan verdikleri tepki veya hissettikleri duygu aynı değildir. Sağlıklı birey yaşadığı veya tanık olduğu olayın üstesinden gelirken, psikolojik problemleri olan bireyde, travma oluşabilir.

3.1.1. Psikolojik Travma

18. yüzyıla kadar travmanın psikoloji ile bağlantılı olduğu fark edilmemiştir. Travma sonrasında psikolojik problemler ve sağlık sorunları yaşayan bireylerde zihinsel bir problem olduğu düşünülmüştür. Buna göre psikolojik sorunlar yaşayan bireylerin, ya karakterinde sorunlar vardır ya da biyolojik kaynaklı hastalığa sahiptir. Her türlü sorunun kaynağı bireye aittir. Dıştan gelen bir etkenle travma yaşayan sağlıklı bireyin, problemlerin üstesinden gelerek travmayı atlatması beklenir. Eğer birey travma sonrası psikolojik problem yaşıyor ise bu bireyde zihinsel bir hastalık veya yatkınlık vardır. Bu bireylerin temelde ego gücü zayıf olduğu veya şizofreni benzeri problemlerin olduğu düşünülebilir (Özen, 2019). Psikolojik travma nadiren yaşanan, olağan dışı bir olay

olarak düşünölebilmektedir. Fakat nadir yařanan bir olay deęildir. Kiřinin, hayatı boyunca en az bir kez psikolojik travma ile yüzleřmesi mümkün olabilir. Travmatik etkiye neden olan olaylar; doęal afetler, řiddet, savař, cinsel istismar ya da yakınlarının ani ölümlü gibi örneklere dir (Aksöz Efe, Doęan, & Erdur Baker, 2021). Travmatik olayların hemen ardından vakaların verdięi tepkiler, řiddetli řekilde; korku, panik, kaygı ve çaresizlik gibi duyguları barındırır. Bu derin duygular travmanın etkisi geçtikten sonra yok olabileceęi gibi kalıcı da olabilirler. Bu durum kiřinin psikolojik yapısıyla alakalıdır. Kiřide travma sonrası bazı etkiler görölebilmektedir. Bazı kiřiler psikolojik olarak sorunlar yařadıęında, belirli bir zaman geçtikten sonra saęlıklı psikolojik haline kavuřabilir, günlük hayatlarına devam edebilirler. Bazı bireyler etkilendięi travmatik olayda üzerinden zaman geçse bile etkisinden kurtulamayıp travma sonrası stres bozukluęu veya depresyon yařayabilirler. Kaygı bozukluęu gibi psikolojik rahatsızlıklar görölebilir. Bazı kiřiler ise yařadıęı travmanın sarsıcı etkisinden bir süre sonra, travma öncesi barındırdıęı psikolojik duruma geri dönmektedir. Ve her ne kadar travmatik olayı ağır atlatsa bile travma sonrası büyüme diye adlandırılan psikolojik deęiřim sürecine girerler. Bu bireylerin hayatlarını yeniden anlamlandırdıęı ve enerjilerinin daha yükseldięi görölmektedir (Aksöz Efe, Doęan, & Erdur Baker, 2021). 1870 yılında Fransa Prusya savařına kadar olan sürede stresli hayat standartlarının kalıcı psikolojik probleme sebep olmasının mümkün olmadığı savunulurken, savařtan sonra cepheden dönen askerlerin ruhsal, psikolojik problemler yařıyor olması psikiyatristlerin dikkatini çekmiřtir. Psikiyatristler, savařtan önce herhangi bir sorunu olmayan askerlerin savařtan döndükten sonra ilgi alanlarının artık keyif vermemesinin travma sonrası stres bozukluęu seviyesindeki belirtiler ile benzer olduęunu düşünmüşlerdir. Bu psikolojik hastalıklara ilk olarak “travmatik nevroz” teřhisi önerilmiřtir. Birinci Dünya Savařı’nda bomba řoku yani “shell shock” gibi terimlerin kiřiler üzerinde psikolojik etkilerinin olduęu düşünölse de hayatta travmaya sebep olan fark edilmemiş tetikleyici etmenlerin var olduęu hesap edilmemiřtir. Savařtan sonra askerlerin yařadıęı psikolojik sıkıntıların travmaya baęlı ilerledięi düşünölmüřtür. Ve buna bomba řoku adı verilmiřtir. Fiziksel travma yařamayan askerlerin çoęu birçok psikiyatrik belirti göstermesiyle beraber bu açıklamanın zayıf olduęu belirlenmiřtir. řiddetle karřı karřıya gelen ve ölüm tehlikesi altında kalan askerlerin stresle bař etme konusunda zorlandıęını ve nevroitik bir durum içerisinde olduęu gözlemlenmiřtir. İngiliz Psikolog Charles Myres ilk vakaları muayene

ederken fark ettiđi semptomları bombaların şiddetli etkisine atfeder, sinir bozukluđuna sebebiyet veren bomba şoku ismini verir. Psikiyatristler zamanla bomba şoku semptomlarının travmatik bir durum olduđunu ve psikolojik travmayla etkili olduđunu kabullenmek zorunda kalırlar Travmanın psikolojik etkisi üzerine yapılan ilk alıřmalar histeri hastaları üzerine yapılmaya bařlamıřtır. Bu arařtırmaları yapan ilk kiři Fransız Nörolog Jean-Martin Charcot olmuřtur. Charcot nörolojik zararı anımsatan histeri belirtileri üzerine yoğunlařmıřtır. Duyu kaybı, hareket felci, unutma ve konvülsiyon gibi semptomların psikolojik olduđunu belirtmiřtir. ünkü yapay tetikleyici faktörlerin etkisinin büyük olduđunu fark etmiřtir. Charcot histerik hastalıđının travma üzerine psikolojide ele alınmasının büyük bir adım olduđunu belirtmiřtir. Hastalık belirtileri gösteren bireyler şiddet, tecavüz, iřkence sonucu Salpetrier'e sığınan genç kadınlardır. Travmalardan etkilenen ve şiddetten kaçan kadınlar için Salpetrier'de güvenli bir mekan oluřturulmuř, topluluđun olduđu yerde hastalıđının belirtilerini ieren sunumlar düzenlenmiřtir. Daha sonra histeri konusunu ele alan diđer arařtırmacılar Pierre Janet ve Josef Breuer'le birlikte alıřmasını sürdüren Sigmund Freud olmuřtur. Pierre Janet ve Sigmund Freud histeri hastalıđının neden kaynaklı olduđunu açıklamayı hedeflemiř ve Charcot bilimsel literatüre, travmanın psikiyatrik sonucu ile alakalı önemli kaynaklar eklemiřtir. 19. yüzyıl sonlarına dođru Janet ve Freud birbirinden bađımsız bir şekilde alıřmaya devam etseler dahi, histerik belirtilerinin sonucunda travmatik bulguların psikolojik olarak bilin durumunu etkileyerek deđiřiklik gösterdiđini ve histerik belirtileri gösterdiđini sonucuna varmıřlardır. Histerik sonucundaki bilin deđiřimini Janet "özölme" Freud ise "ikili bilin" olarak tanımlanmıřtır (Özen, 2019).

3.1.2. Toplumsal Travma

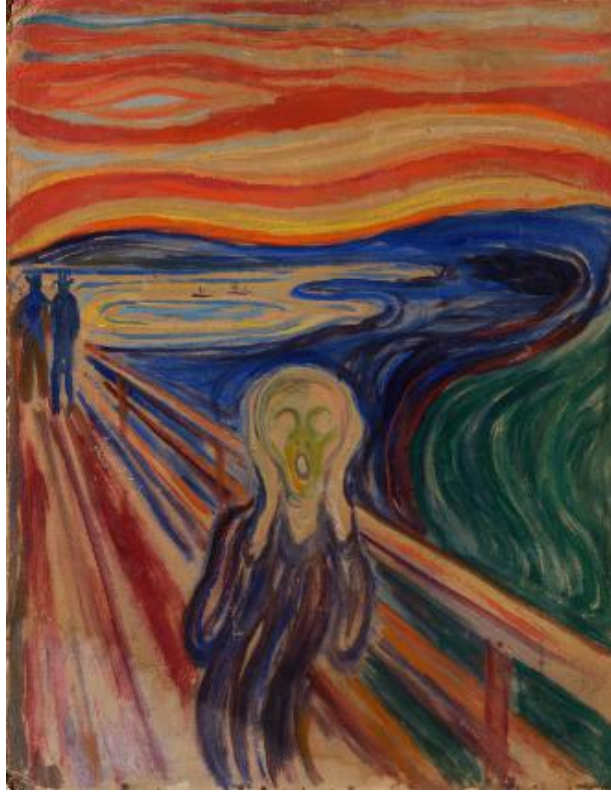
Toplumsal travma (afetler, savařlar, zulüm, şiddet, baskı) sadece birebir yařayan veya tanık olan kiřiyi etkilemekle kalmaz dolaylı olarak maruz kalan bireylerde de bu olaylardan dolayı travma oluřabilir. Tüm bu dıř etmenler toplumsal travmalara neden olmakla beraber toplum iinde uyumsuzluklara, yabancılařma ve insani iliřkilerin zayıflamasına yüz tutmuřtur. Süregelen travmatik olay varsa yani tekrarlanan afet, terör, savař gibi yařamsal veya ruhsal bütünlüđe gelen tehdit sonlanmıyorsa, toplumsal bütünlüđün temelinde sarsıcı etki yaratabilir. Travma bireyin ruhsal ve fiziksel dengesini sarsan bir durumdur. Birey bu tür olaylarla karřılařtıđında, durumu

algılamakta ve kabullenmekte güçlük çekebilir ve kaygı yaşar. Ve bu şekilde toplumdaki kopmalar oluşur (Gencer, 2015). Toplumsal travma, doğal afet, savaş, soykırım gibi olaylardan meydana gelen, kuşaklar boyu sürebilen, psikolojik ve hatta fiziksel yaralara yol açabilen ve beraberliğinde yoksulluk, göç gibi olgularla yaşamaya devam eden kolektif fenomen olarak adlandırılmaktadır. Toplumsal travma yaşayan kişilerin üzerinde psikolojik, kültürel, fiziksel etkiler görülmektedir. Görünen bu etkilerin arasında, fiziksel ve psikosomatik yakınmalar, sağ kalım suçluluğu uyku bozuklukları, yetersiz hissetme, şüphecilik gibi birçok sendrom görülebilmektedir. Toplumsal travmalar dolaylı olarak sonraki kuşakları da etkilemektedir. Travmanın termonolojik olarak ikinci kuşağa aktarımı “ikincil travmatizasyon”, “empatik travma” benzer kavramlarla ifade edilmektedir (Karatay, 2020). Travma hastalarının tedavilerinde tek düze tedavi işlemi uygulanır. Fakat her bireysel travmanın mutlaka toplumsal travmayla bağlantısı vardır. Bireyler etkileşim içerisine girerek toplanıp travmanın kolektif boyutunu yansıtabilir (Parman, 2017). Travma yaşayan bireyler kolektif olarak sosyalleşerek travmanın etkilerinden birlikte kurtulabilirler. Travmanın oluşturduğu etkilerin dışavurumu için sanatın önemli bir yeri vardır. Sanat, travma yaşayan bireylerin iyileşme süreçleri arasında duyguların ifade edilmesi ve yaşanan travmaları yansıtarak yüzleşmesini sağlamaktır.

3.2. Travmanın Sanattaki Yeri

Travma yaşayan bireylerin zorlayıcı duygularla yüzleşip o duyguların verdiği yüklerle beraber tetiklenen davranışların sanat yoluyla nötrleştiği ve iyileştiği söylenebilir. Sanatın iyileştirici etkisi bilim insanları tarafından desteklenmekte ve tedavi amaçlı kullanılmaktadır. Sanatçı dış dünyayla kendi arasına, sanatını koymuştur. Bunun yanı sıra sanat, dış dünyayla olan iletişim aracıdır. Bazen sanatsal işlerin altında travmatik duygular vardır. Ve sanatçı yaşadığı travmaların ardından tüm yaratıcılığıyla işler ortaya koyar, o durumlarda sanatçının ürettiği işler, yaşadığı duyguların ifadesi olabilir. Sanatsal ürünler sanatçıya kendi dünyasını anlamlandırma fırsatı sağlar. Sanatçının dahi tam olarak anlamlandıramadığı duygular üretim sürecinde açığa çıkar. Geçmişte yaşanan kötü olumsuz yaşam tecrübeleri ruhun ve zihnin üzerinde izini gösterdiğinde, travmalardan bahsedebiliriz. Bilinçdışı olarak tanımlandırılan bu anı depoları yaraların irdelenmesini ve sanatçı için yüzleşmeyi sağlamaktadır. Sanatçı iç dünyasını görmezden

gelerek baskılar, kendi ve çevresi ile alakalı duygusal bölünmeler yaşayabilmektedir. Ruhun temel yapısını yoran yıkıcı duygular (acı, öfke, korku, yas gibi) üretim aracı olarak ortaya çıkar. Ve bu şekilde travmalarıyla yüzleşerek üretim sürecinden sonra olumsuz duygulardan arınabilir (Kapar, 2017). Travma yaşayan bireylerin sosyal hayata adapte olabilmeleri için birçok terapi yöntemleri uygulanmaktadır. Travmalarla yüzleşme bunlardan biridir. Var olan acının tamamen aktarılması, ifade edilmesi yüzleşmenin etkili yollarındandır. Psikolojide buna içini dökme, katarsis denmektedir. Birey için oldukça zor bir yöntem olsa dahi oldukça iyileştirici bir yöntemdir. Travmatik olayların dile getirilmesi ve acının ifade edilişi yüzleşme sürecidir. Bu aşamada ruhu acıtan derin acıların dışarıya rahat bir şekilde ifade edilmesi oldukça zordur. Birey yaşadıklarını ifade edemediği için çizerek ya da yazarak uzman kişiler danışmanlığında yol izler. Sanatın tüm dalları bu aşamada etkili bir dışavurumdur. Resim, heykel enstelasyon gibi tarihte birçok örnek günümüze gelmiştir. Anadolu kadınlarının acı anlarındaki haykırışları, yakılan ağıtlar, türküler, zılgıtlar, yaşanmış hikayelerden günümüze gelmiştir. Bunlar da acılarla yüzleşmenin dışavurumudur. Sanatta temsili olarak eser ortaya koymak tamamen sorun niteliğindedir. Sansürlemeden travma temsili olarak eser ortaya koymak sanatçı tarafından stres barındırır. Her dönemde bir otorite sansürsüz sanat karşısında direnç göstermektedir. Dünya genelinde yaşanan toplumsal olaylar birçok sanatçı ve yazar tarafından ele alınmıştır. Eserlerinde toplumun yaşadığı acı, dram görünür duruma gelmiştir. Travmanın temsili olarak çıkan eserler oldukça güçtür çünkü temsil edilmeye çalışılan aslında oldukça ağır ve zor kavramlardır. Nitekim travma temsillerinde acılar sadece –mış gibi yapılmakla sınırlandırılmaktadır. (Kaya, 2021)



Görsel 21: Edward Munch, “Çıglık”, 91x73.5cm, 1893

Kaynak: <https://artucky.com/blogs/blog/edward-munch-the-scream-ciglik-tablosunun-hikayesi>, E.T. 18/08/2022.

Örneğin Edward Munch’un “Çıglık” tablosu içsel sıkıntı ve yaşadığı ızdırapları, acıları en iyi ifade ettiği eseridir. Sanat tarihinde önemli eserlerden biri olan bu tablo, dışavurumcu akımı anlatan ve ifade eden en iyi tablolardan biridir. Munch, bu eserde tüm hayatı boyunca yaşadığı, tanık olduğu her şeyi tablosuna aktarmıştır. Eser, sanat tarihi boyunca varoluşsal sıkıntılar gibi duygularla tanınmaktadır. Munch bu tablosunu psikolojik düşüncelerinin yoğun olduğu bir zamanda çıkarmıştır. Eserde yer alan figürün cinsiyetinin belirsiz olması; yaşanan sıkıntıların, duyguların, yaşanmışlıkların cinsiyetle alakası olmadığını, insani duygular olduğunu ifade etmektedir. Tablodaki figürün yaşadığı yoğun duyguları, içinde tutamayıp dışarı yansıtması görülmektedir (artucky.com, 2022). Sanatçı, yaptığı bu tablo ile yaşadığı travmaların oluşturduğu etkiler sonucunda sergilenen dışavurumu göstermektedir. Yaşadığı travmaların temsil edilişi olarak yorumlanabilir. Eserde travmaların dışavurumunu ifade ederken travmaların ve psikolojik sağlık sorunlarının cinsiyet, yaş ayrımı yapmadan yaşanabileceğini ve tüm insanların karşılaşılabileceğinin göstermektedir.



Görsel 22: Vincent Van Gogh, “Yıldızlı Geceler”, 73.7x92.1cm, 1889

Kaynak: <https://artucky.com/blogs/blog/vincent-van-goghun-yildizli-gece-the-starry-night-hikayesi>, E.T. 18/08/2022.

Vincent Van Gogh’un “Yıldızlı Geceler” tablosu, duygularının yansımasıdır. Tablodaki yası temsil eden, mezarlarda bulunan selvi ağacı dikkat çekmektedir. Bunun yanı sıra selvi ağacı mitolojide yeryüzünü ve gökyüzünü bir araya getiren ağaç olarak simgelemektedir. Van Gogh’un o dönemde yaşadığı ağır melankoli hali onu devamlı ölüm düşüncelerine yöneltmiştir. Ressam bu tabloyu akıl hastanesinde yatarken resmetmiştir. Duygu yoğunluğunun dışa aktarımını ifade eden önemli örneklerden biridir. Van Gogh’un gözlemleyerek çalışacağı bir alan olmadığı için duygularının ifadesi olarak yaşadığı zorluk, mücadele, hayal kırıklığı ve ruhsal sıkıntıları bu şekilde resmetmiştir (Artucky, 2022). Yaşanan psikolojik sorunlar ile beraber oluşan travmatik davranışların ardından üretilen eserlerde travmaların temsil edilişi ile duygulara ifade alanı oluşturmaktadır. Bu ifade sonucunda duygularla yüzleşme meydana gelebilmektedir.

4. BÖLÜM: KADIN BEDENİNİ İFADE ARACI OLARAK KULLANAN SANATÇILAR

4.1. Füreya Koral

Füreya Koral Türkiye’de sanatsal seramik üzerine kişisel atölyesini açan ilk kişidir. Koral’ın 1951 yılında açtığı ilk kişisel seramik sergisi, bu alan için önemli bir dönüm noktası olmuştur. Sanatçı bu alanı zanaattan ziyade bir sanat dalı olarak görür. Seramiğin yapısından dolayı ortaya çıkan figür ve formlar sanatçıyı araştırmaya sürükler (Çelik, Türkiye’nin İlk Kadın Seramikçisi: Füreya Koral, 2021). Füreya Koral 1980’lerde yaptığı eserlerde tekrara düştüğünü fark ettiği zaman 1980’lerde seramiği bırakmaya karar verir. Boyalarını, çamurlarını dağıtarak fırını satar. Geçirdiği bu dönemde sadece seramiğe değil, hayata karşı da uzak durarak kendi içine kapanır. 1990’larda sanatçı, dışarıda gördüklerinden etkilenerek insanların “boş gözlerle bakan sanki nereye, niçin gittiğini bilmeyen, kendi içine kapanmış, çevresine ve hatta kendine yabancılaşmış insanlarla karşılaşıyorum, onları soyutlamaya çalıştım” der. Sanatçının final eseri olan “Yürüyen İnsanlar” bu şekilde ortaya çıkmıştır. “Yürüyen İnsanlar” kendi benliklerini kaybetmiş, içine kapanmış ve çevresine karşı yabancılaşmış insan karakterlerini temsil etmektedir (Uludağ, 1998).



Görsel 23: Füreya Koral, “Yürüyen İnsanlar”, seramik enstalasyon, 1992

Kaynak: <https://salutatorium.com/2018/08/27/fureya-koral-1910-1997/>, E.T. 22/09/2022.

4.2. Sarah Best

Multidisiplinler bir sanatçı olan Sarah Best, yaşam üzerindeki varoluşsal olayları sorgular ve yaptığı eserlerde bunu ele almaktadır. Heykellerin genel yapısı kadınsı ve oldukça savunmasız bedenlerin yanı sıra oldukça güçlü, kışkırtıcı unsurların yaşadığı çelişkilerin bir bütün oluşturmasıdır (Jane, 2020). Sarah Best'in eserlerini tanımlamak gerekirse tek kelimeyle ürkütücü denebilir. Sanatçı bu çalışmaları işlerken insani ilişkileri ve samimiyet kavramını ele alarak kadın bedenini fütursuzca irdelemektedir (Young, sarah-best, 2014). Sarah Best parçalanmış kadın organlarını kasap kancaları ile beraber sergilemiştir. Popüler kültürde olduğu gibi kadın bedenini cinselleştirmek üzere değil, bir et parçası olarak seri katilin fütursuzca katletmesinde olduğu gibi parçalamaktadır. Kadın vücudunu ihlal ederek, bağırsaklarını boşaltıp bir tuval olarak kullanmaktadır. Kadınları fiziksel olarak fütursuzca parçalara ayırarak, kusursuz imajlarından uzaklaştırıp tekrar birleştirmektedir (Young, Sculpture For Serial Killers, 2014).



Görsel 24: Sarah Best, “Pull Yourself Together”, 2012

Kaynak: <https://cvltnation.com/sculpture-for-serial-killers-sarah-best/>, E.T. 10/11/2022.



Görsel 25: Sarah Best, “Contrition”, 2012

Kaynak: <https://cvltnation.com/sculpture-for-serial-killers-sarah-best/>, *E.T.* 10/11/2022.



Görsel 26: Sarah Best, “Young, Sculpture For Serial Killers”, 2012

Kaynak: <https://cvltnation.com/sculpture-for-serial-killers-sarah-best/>, *E.T.* 10/11/2022.

4.3. Ronit Barango

Bardaklar, tabaklar ve onlara verdiği duyu organları sayesinde yaptıkları eserlerin tepki vermesini sağlamıştır. Ronit Barango birçok eserinde kızların bulaşıklar arasındaki bağı sorgulamaktadır. Bu her şeyin açık ve kuralların basit olduğu bir oyun hareketidir. Bu oyun narin, kırılğan seramik çay takımı ile kız arasında geçen gerilimi anlatmaktadır. Bu seramikleri farkında olarak korkutucu yaratık biçiminde ve belirli bir yöneme düzene bağlı kalmadan böcek formunu vererek yaratır ve bu şekilde tasarım farklı bir yere ilerlemektedir. Eserdeki kız iç içe geçmiş fincanlardan yapılan, tırtıl yakalar. Aslında burada fincanlar erkeği temsil etmektedir. Kız temsili erkeğe bağırır ve parmakları bedenini çimdikler. Fincanların tırtıl formunu oluşturduğu görüntü yırtıcı yaratıkların oluşturduğu geçit törenini anımsatmaktadır. Orası gerçek yemeklerden daha karanlık bir yere dönüşmüştür (Ören, 2020).



Görsel 27: Ronit Barango, “Tea Party”, 2018

Kaynak: <https://www.so-art.art/post/ronit-baranga-frightfully-wonderful>, E.T. 10/11/2022.



Görsel 28: Ronit Barango, “Hallowed Lady Pinching and Squeezing Kettle”, 2018

Kaynak: <https://www.so-art.art/post/ronit-baranga-frightfully-wonderful>, E.T. 10/11/2022.

4.4. Shary Boyle

Shary Boyle'un heykelleri belirsiz bir şekilde stilize edilmiş hayvan, insan, kadın, erkek, genç, yaşlı olarak tasarlanan fantastik ve ürkütücü karakterlerdir. Sanatçı ırk, cinsiyet, sınıf adaletsizliğini, savunmasızlığı, cinselliği araştıran bir takım kurar. Çeşitli ortamlarda çalışırken minik porselen heykelleri, enstalasyonları ve performans gösterileri ile bilinir_(artsy, 2022). Boyle çalışmalarında kendine has tarzıyla feminist ve politik bir yaklaşımla seramik karakterleri animist mitolojileri, halk sanatı biçimlerinin toplumsal geçmişini incelemektedir (cafrika21, 2022). Sanatçı; feminist ve şiirsel bir ifadeyle insan ruhunu betimleyen eserler yapmaktadır. Cinsellik, ölüm, duygu durumu ve güzellik miti konularına odaklanan sanatçı, eserlerinde yaşam döngüsüne değinmektedir. Shary Boyle baştan çıkarıcı sebepler, gizemli ve rahatsız edici temaların bir araya gelmesinden ilham almaktadır. Boyle'ın geleneksel sanat tekniklerine olan yoğun ilgisi, 18. yüzyıl başlarında Almanya'nın Meissen şehrinde üretildiği şekliyle, porselen figürlerinin üretimine olan büyük ilgisi, onu eşsiz ve küçük boyutta heykel çalışmaları ve gövdeleri tasarlamaya yöneltti. Sanatçı o döneme ait eski tekniklere ve ikonografiye yeni bir tarz getirmektedir_(macm, 2022).



Görsel 29: Shary Boyle, “Oasis”, porselen lüster, 50x42x24 cm, 2019

Kaynak: <https://macm.org/en/collections/artiste/shary-boyle/>, E.T. 10/11/2022.



Görsel 30: Shary Boyle, “Flight”, porselen, 35x33x18cm, 2020

Kaynak: <https://macm.org/en/collections/artiste/shary-boyle/>, E.T. 10/11/2022.



Görsel 31: Shary Boyle, “Inverted Fetish”, porselen, 34x16x14cm, 2017

Kaynak: <https://macm.org/en/collections/artiste/shary-boyle/>, E.T. 10/11/2022.

4.5. Judy Chicago

Feminist sanat hareketi ve siyasi aktivizm sanat çerçevesi altında 1960'ların sonunda kendini göstermiştir. Judy Chicago öğrenci olduğu dönemde, sanat camiasının kadınlara karşı olan tutumunun farkına varmıştır. Birçok röportajında pek çok kadın sanatçıya önem verilmediği ve erkeler tarafından uygulanan baskılar yüzünden, sanat camiasında kadın sanatçıların kendilerine yer bulmakta zorlandıklarını anlatmaktadır (Köker, 2022). Sanatçının 'Akşam Yemeği Partisi' adlı enstalasyon 1970'lerin feminist sanatında değerli bir ikondur. 20.yüzyıl sanatında yer alan mihenk taşıdır. Toplamda otuz dokuz kişilik üçgen masa üzerine yerleştirilmiş, "Akşam Yemeği Partisi" adlı enstalasyonda yer alan her bir eser, tarihteki değerli bir kadına atfedilmiş, büyük bir daveti anımsatmaktadır. İşlemeli masa örtüleri, vulva ve kelebek formuna uzanan, seçilip onurlandırılan kadınlara ideal tarzda işlenmiştir, altın kadehler, mutfak eşyaları ve porselen tabaklar runnerın üstüne yerleştirilmiştir. Seçilen diğer 999 kadının isimleri üçgen masanın altında, beyaz karolara altınla yazılmaktadır. Ve 1038 kadının ismini taşıyan anıtsal niteliği olan bir eserdir (Akşam Yemeği Partisi, Judy Chicago, 2022).



Görsel 32: Judy Chicago, "Akşam Yemeği Partisi", Enstalasyon, 1979

Kaynak: <https://brooklynmuseum.tumblr.com/post/617732568961499136/join-us-for-a-virtual-tour-of-judy-chicagos-the>), E.T. 20/11/2022.



Görsel 33: Judy Chicago, “Akşam Yemeği Partisi”, Enstalasyon, 1979

Kaynak: <https://brooklynmuseum.tumblr.com/post/617732568961499136/join-us-for-a-virtual-tour-of-judy-chicagos-the>, E.T. 20/11/2022.



Görsel 34: Judy Chicago, “Akşam Yemeği Partisi”, Enstalasyon, 1979

Kaynak: <https://brooklynmuseum.tumblr.com/post/617732568961499136/join-us-for-a-virtual-tour-of-judy-chicagos-the>, E.T. 20/11/2022.

4.6. Caitlin Rose Sweet

Caitlin Rose Sweet'in yaptığı bu kaplar (Uncontainable) serisi, erkek egemenliği tarafından doldurulmayı beklenen boşluğun, bir kadın bedeninin meteforu olarak yapılan zanaat temelli bir enstalasyondur. Sanatçı yaptığı seramik heykelleri tuhaf bir şekilde somutlaştırarak, kadın emeği ile işlevselliğin oluşturduğu bağımlılık kavramlarını sorgulayarak karmaşık formlar yapmaktadır. Bu tuhaf seramikler, kendilerine verilen tutan pasif alıcılar değildir. Arzularını, aşklarını, isyanlarını damlatan, evrimleşmiş aç canavarlardır. Sanatçının yaptığı cadı elleri, sürrealist yaratıklar, silahlı dişilikler, Sweet'in kadınsı bedenleri ve sanat ile zanaat arasındaki şaşırtıcı ayırım güzellik ve süsleme merkezinde yer almaktadır. Sweet, toksit ataerkil egemenliğini, bok çukurunda itip kakmak için derin ormandaki kulübelerden çıkan cadıların hayalini kurmaktadır (caitlinrosesweet, 2022).



Görsel 35: Caitlin Rose Sweet, “Hag Series”, 2018-2019

Kaynak: <https://www.caitlinrosesweet.store/projects>, E.T. 20/11/2022.

Sanatçının eserleri, ataerkil yapıların oluşturduğu travmatik duyguların dışavurumu olarak ifade edilebilir. Erkek egemenliğinin getirdiği psikolojik baskının, sanatla temsil edilebildiği söylenebilir.



Görsel 36: Caitlin Rose Sweet, “Hag Series”, 2018-2019

Kaynak: <https://www.caitlinrosesweet.store/projects>, E.T. 20/11/2022.



Görsel 37: Caitlin Rose Sweet, “Mouth / Finger Stand”, 2019

Kaynak: <https://www.caitlinrosesweet.store/projects>, E.T. 20/11/2022.

4.7. Jocelyn Braxton Armstrong

Jocelyn Braxton Armstrong'ın heykelleri sanatı ve zanaatı incelikle birleştiren bir sanatçıdır. Aynı zamanda modern estetiğe sahip bir seramik sanatçısıdır. Sanatçı “Ben ve O” sergisinde feminizmin geçmişi, bugünü ve geleceği hakkındaki konuları ele alır. Toplumsal cinsiyet eşitsizliği ve şiddetin kişisel ve toplumsal boyutunu ifade eder. Günümüzde dünyanın pek çok yerinde teknoloji ve iletişim bu kadar gelişirken; kültür, din, gelenek ve görenek ile birlikte modern zamana ayak uyduramayan toplumlar çıkmaktadır. Sanatçının yaptığı heykel ve enstalasyonlardan bazıları çatışmacıdır. Merak, düşünce ve diyaloga ilham vermek ve aynı zamanda farkındalık yaratmak amaçladığı noktalardandır (Jocelyn Braxton Armstrong, 2022).



Görsel 38: Jocelyn Braxton Armstrong, “Sanctuary”, 2017

Kaynak: https://www.brooklynmuseum.org/eascfa/about/feminist_art_base/jocelyn-braxton-armstrong, E.T. 20/11/2022.



Görsel 39: Jocelyn Braxton Armstrong, "Soul Sister", 2010

Kaynak: https://www.brooklynmuseum.org/eascfa/about/feminist_art_base/jocelyn-braxton-armstrong, E.T. 20/11/2022.

4.8. Justin Novak

Justin Novak figüratif heykel ve grotesk temalara odaklanan çağdaş seramik sanatçısıdır. Sanatçının ana serisi "Disfigurines" (figürinler) adını taşır ve figürlerin kendine zarar vermesi ya da verme sürecini yansıtır. Figürlerdeki beyaz sırlı parlak porselen yüzeyler kanlı detaylara dikkat çekmektedir. Heykellerin altında bulunan stilize edilmiş barok temalı kaideler çekici bir şekilde konuyla tezatlık uyandırmıştır. Karakterlerde bulunan yaralar, düşük özgüven ve yoğun psikolojik sıkıntıların kanıtı olarak görülmektedir (Jenkins, 2014).



Görsel 40: Justin Novak, “Disfigurine”, 2004

Kaynak: <https://jade0jenkins.wordpress.com/2014/10/25/artist-justin-novak>, E.T. 20/11/2022.



Görsel 41: Justin Novak, “Disfigurine”, 2004

Kaynak: <https://jade0jenkins.wordpress.com/2014/10/25/artist-justin-novak>, E.T. 20/11/2022.

4.9. Olgu Sümengen Berker

Olgu Sümengen Berker kendi kültürünün en yaygın antik ikonlarından olan Anadolu ana tanrıca heykelciklerinin betimlemesiyle eserlere başlamıştır. Çalışmalarında yaşamı, kadın bedeni üzerinden ifade etmiştir. Eserlerde, kadınların cinsiyet eşitsizliğini ve şiddeti ifade etmektedir (Curci, 2021). Sanatçı dünyanın dört bir yanında gezdiği rotalarda, kadın eşitsizliği, cinayet, şiddet gibi olaylara tanık olmaktadır. Bu durumun oluşturduğu psikoloji ile yaşamı yaptığı eserlerde, kadın bedeniyle betimlemektedir.



Görsel 42: Olgu Sümengen Berker, “Den Haag”, 2020

Kaynak: <https://www.itслиiquid.com/interview-olgusumengenberker.html>, E.T. 26/4/2022.

4.10. Anabeli Diaz

Anabeli Diaz'ın “Venüs” heykelleri özgürlük arayışı içerisinde yer alan sembolik fetişlerdir. Böylesine devasa kadın bedenleri çalışmak, şüphe ve korkulara odaklanmayı sağlamaktadır. Sanatçı, her kadının içinde güçlü, dik duruşlu bir kadının olduğuna ve o büyük kadının gizli kaldığına inanmaktadır. Günlük hayatta kadınların geneli, bilinçli veya bilinçsiz olarak hayatta kalma rolü oynamaktadır (Anabelí Brancusi – Sculpture Art, 2022). Uygulanan psikolojik baskıların sonunda, bastırılmış duyguların getirdiği

özgüven problemleri görülebilmektedir. Oluşan travmalar bireyde var olma savaşı içerisine girebilmektedir ve içinde yer alan güçlü kadını keşfetmeye çalışmaktadır. Eserde duyguların dışavurumu ifade edilmektedir.



Görsel 43: Anabeli Diaz, “Venüs”, 2015

Kaynak: <https://www.anabelidiaz.se/vax-pa-kalmar-konstmuseum/#>, E.T. 26/4/2022.

5. BÖLÜM: UYGULAMALAR

Bu araştırmanın son bölümünde yapılan tasarımlarda görülen fiziksel yaralar, psikolojik travmaları temsil etmektedir. Her travmanın barındırdığı acılar, kadın bedeni ile ifade edilmiştir. Travmatik duyguların kadın bedeniyle ifade edilmesinin sebebi; ataerkil toplumda yaşamaya çalışan kadınlar olarak hayat mücadelesinin zor olması ve her travmanın ifadesinde kadın olmanın getirdiği ekstra zorluklara değinilmesidir. Torso biçiminin stilize edilmesinin nedeni ise kadın olmanın getirdiği fiziksel farklılıkları göz önüne sermek ayrıca kadının doğurganlığını öne sürmektir. İnsan olarak sosyokültürel yapılar içinde etkilenen varlıklarız. Sosyokültürel alanda psikolojik olarak yaşadığımız yıpranmalar, travmatik durumları tetikleyebileceği gibi yaşam kalitesini azaltmaktadır. İnsanların özel ve kamusal alanlarda yaşadığı mobbing, psikolojik baskı, toplumsal baskı, sözel şiddet, fiziksel şiddet; psikolojik ve fiziksel travmalara sebep olabilir. Psikolojik travmanın getirdiği stres, vücutta oluşan fiziksel travmalara, psikosomatik oluşumlara dönüşebilir. Travmaların betimlenmesinde fiziksel yaranın kullanılması, psikolojik sağlık problemlerinin sonunda ortaya çıkabilen psikosomatik durumların temsil edilmesidir.

5.1. Ego

Kamusal alanda ve özellikle iş hayatında egolu insanlar, aşağılık kompleksinin etkisiyle, kendini kanıtlama çabasına girer ve kendisini diğer insanlardan üstün görerek karşısındaki insanı aşağılama, küçümseme ve demoralize etme gibi davranışları sergiler. Ego adlı iş, bu davranışlara sürekli maruz kalan insanın, psikolojik travma ile zarar görmesini ifade etmektedir. Ayakkabılar mevki ve statü olarak yüksek insanların ego gücünü temsil etmektedir. Bedendeki yara, kişinin devamlı maruz kaldığı aşağılama, küçümseme ve demoralize etme gibi davranışların sonucunda oluşan psikolojiyi, fiziksel travmaları ifade etmektedir.



Görsel 44: Elvin Cömertpay, “Ego”, Seramik, 46x43x67cm, 2023

Kaynak: Yazar tarafından oluşturulmuştur.



Görsel 45: Elvin Cömertpay, “Ego”, Seramik, 46x43x67cm, 2023

Kaynak: Yazar tarafından oluşturulmuştur.

5.2. Şiddetli Laf

Aile içi ya da sosyal alanda insanın, aşağılayıcı sözlere maruz kalması, kişide oluşan travmalara ve psikolojik bunalımlara sebep olabilir. İnsanlara yapılan bu sözlü şiddetin, basit, küçük olduğu düşünülse dahi, devamlı maruz bırakılan sözlü şiddet insanda psikolojik yaralar açar. Şiddetli laf adlı çalışmada kişinin devamlı maruz kaldığı sözlü şiddetin, bedende bıraktığı izleri ifade edilir.



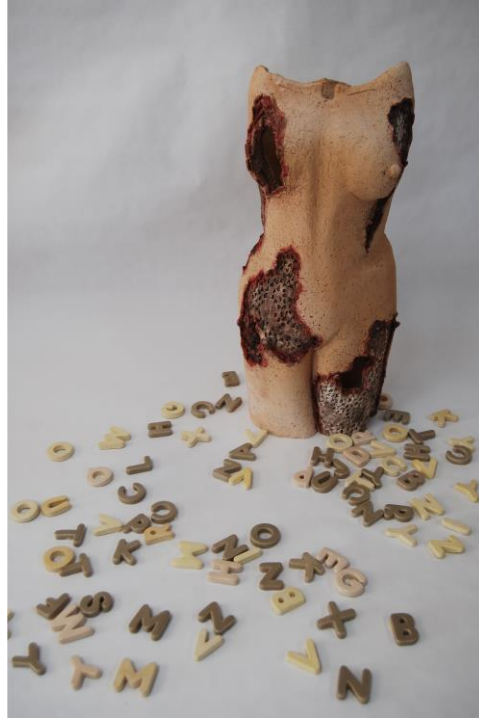
Görsel 46: Elvin Cömertpay. “Şiddetli Laf”, Seramik, 44x50x40, 2022

Kaynak: Yazar tarafından oluşturulmuştur.



Görsel 47: Elvin Cömertpay, “Şiddetli Laf”, Seramik, 44x50x40, 2022

Kaynak: Yazar tarafından oluşturulmuştur.



Görsel 48: Elvin Cömertpay, “Şiddetli Laf”, Seramik, 44x50x40, 2022

Kaynak: Yazar tarafından oluşturulmuştur.



Görsel 49: Elvin Cömertpay, “Şiddetli Laf”, Seramik, 44x50x40, 2022

Kaynak: Yazar tarafından oluşturulmuştur.

5.3. Sessiz

İnsanların önce aile içinde karşılaştığı baskı, hayatın her evresinde devamlılığını gösterebilmektedir. Kişinin konuşma özgürlüğünün kısıtlanması stres seviyesini yükseltebileceği gibi özel alanında dahi rahat hissetmesini engelleyebilir. Anne, baba, abi, abla, eş, patron gibi faktörler kişinin yaşamına her alanında maruz bırakıldığı baskının etmenleridir. “Sessiz” adlı çalışmada insanların yaşattığı her türlü baskı ve şiddeti gizleme adına uyguladıkları gücün oluşturduğu travmaları temsil etmektedir. “Anlatma!”, “Söyleme!”, “Konuşma!”, “Sus!”, “Sessini çıkarma!” gibi sözlere maruz kalmaları, kişinin ifade özgürlüğünü kısıtlayarak, yaşam kalitesini düşürebilmektedir.



Görsel 50: Elvin Cömertpay, “Sessiz”, Seramik, 40x26x30, 2023

Kaynak: Yazar tarafından oluşturulmuştur.



Görsel 51: Elvin Cömertpay, “Sessiz”, Seramik, 40x26x30, 2023

Kaynak: Yazar tarafından oluşturulmuştur.



Görsel 52: Elvin Cömertpay, “Sessiz”, Seramik, 40x26x30, 2023

Kaynak: Yazar tarafından oluşturulmuştur.



Görsel 53: Elvin Cömertpay, “Sessiz”, Seramik, 40x26x30, 2023

Kaynak: Yazar tarafından oluşturulmuştur.

5.4. Yangın Yeri

“Yangın yeri” adlı çalışma hayatta hiçbir şeyin kalıcı olmadığını ve sahip olduğumuz bedenlerin basit bir şekilde yok olabileceğini anlatmaktadır. Toplumsal travmaların sebep olduğu etmenler (afet, savaş, deprem vb.), yaşanan olaylar kolektif bir şekilde travma yaşamamıza sebep olabilir. Çalışma kaybettiğimiz insanların ardından hayatın yerle bir olabileceğini, yaşanan onca kaybın üzerine yaşamaya devam etmenin, bedende oluşturduğu yıkımı ifade etmektedir.



Görsel 54: Elvin Cömertpay, “Yangın Yeri”, Seramik, 38x20x17cm, 2023

Kaynak: Yazar tarafından oluşturulmuştur.



Görsel 55: Elvin Cömertpay, “Yangın Yeri”, Seramik, 38x20x17cm, 2023

Kaynak: Yazar tarafından oluşturulmuştur.



Görsel 56: Elvin Cömertpay, “Yangın Yeri”, Seramik, 38x20x17cm, 2023

Kaynak: Yazar tarafından oluşturulmuştur.

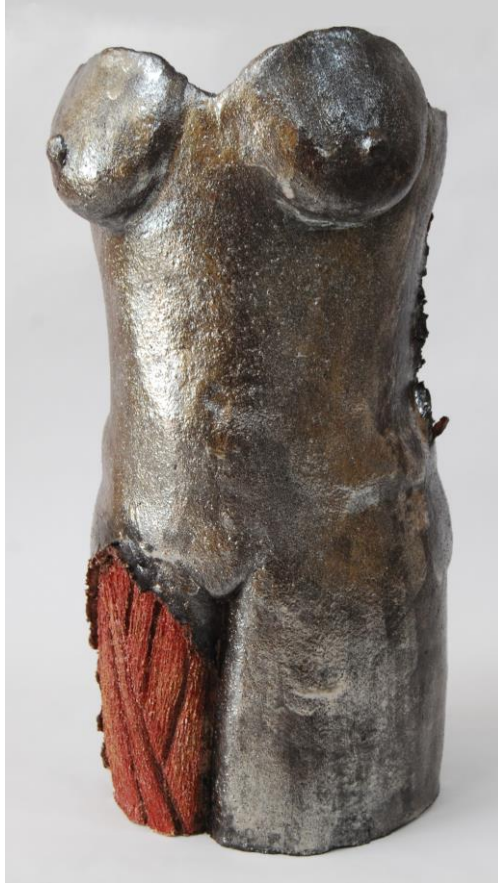


Görsel 57: Elvin Cömertpay, “Yangın Yeri”, Seramik, 38x20x17cm, 2023

Kaynak: Yazar tarafından oluşturulmuştur.

5.5. Etiyle Kemiğiyle

Özellikle özel alanlarda, başkası tarafından sürekli maruz kalınan olumsuz davranışlardan dolayı meydana gelen umursamazlık ve duymazdan gelmenin oluşturduğu duygusuzluğu ifade etmektedir. Fütursuzca incittiğimiz aslında canlıdır. Robot olmadığımızı ve incinebileceğimizi unutan insanların, umarsızca incitmesini ifade etmektedir. “Etiyle Kemiğiyle” isimli iş metalik görüntüsü ile aslında robotmuş gibi davranılan gerçek insanları temsil etmektedir.



Görsel 58: Elvin Cömertpay, “Etiyle Kemiğiyle”, Seramik, 36x19x16cm, 2023

Kaynak: Yazar tarafından oluşturulmuştur.



Görsel 59: Elvin Cömertpay, “Etiyle Kemiğiyle”, Seramik, 36x19x16cm, 2023

Kaynak: Yazar tarafından oluşturulmuştur.



Görsel 60: Elvin Cömertpay, “Etiyle Kemiğiyle”, Seramik, 36x19x16cm, 2023

Kaynak: Yazar tarafından oluşturulmuştur.

5.6. Savaşçı

Ellerin savaşçı görünümü aslında çaresizliği anlatmaktadır. Hastalıklı beden iyileşme çabası kendi içinde büyük bir savaştır. Bazen de sağlıklı olup yanımızdakinin iyi olmasını beklerken savaşıyoruz. Sağlıklı olsak bile yanımızdakinin yaşama savaşı bizde de çatlaklar oluşturur.



Görsel 61: Elvin Cömertpay, "Savaşçı", Seramik, 42x20x15cm, 2023

Kaynak: Yazar tarafından oluşturulmuştur.



Görsel 62: Elvin Cömertpay, "Savaşçı", Seramik, 42x20x15cm, 2023

Kaynak: Yazar tarafından oluşturulmuştur.



Görsel 63: Elvin Cömertpay, “Savaşçı”, Seramik, 42x20x15cm, 2023

Kaynak: Yazar tarafından oluşturulmuştur.



Görsel 64: Elvin Cömertpay, “Savaşçı”, Seramik, 42x20x15cm, 2023

Kaynak: Yazar tarafından oluşturulmuştur.

SONUÇ

Bu çalışma kapsamında, travmanın toplumsal, fiziksel ve psikolojik durumları ele alınarak sanat üzerindeki etkisi incelenmiştir. Travmanın sanat üzerindeki yeri araştırılarak, sanatın travma üzerindeki iyileştirici etkisi sorgulanmış, travmaları sanat yoluyla ifade ederek duyguların açıklanabilirliği ve travmaların hafifletilebilirliği gözlemlenmiştir. Kadınlar sanat alanında bağımsızlıklarını ve haklarını belirleyerek, yaşadıkları baskılar sonucu oluşan travmaları, sanat yoluyla ifade etme özgürlüğünü yakalamış ve hür bir şekilde eser üreterek yaratıcılıkları sayesinde ifade yolu bulmuşlardır. İnsanların kolektif ve bireysel olarak yaşadıkları travmaların, seramikte kadın bedeni ile ifade edilişi, travmaların sanat üzerindeki etkisi ile birlikte yapılan işlerin ortaya çıkardığı farkındalık ele alınmıştır. Yapılan işlerde, insanların yaşadığı travmatik duyguların izleyicide bıraktığı empati duygusuyla birleşerek farkındalığa sebep olabilmektedir. Eserlerin bıraktığı izlenimlerden dolayı, izleyici travmatik duygular yaşamamış olsa dahi empati kurarak insanların duygularının hissedebilirliği gözlemlenmiştir. Travmanın temsil edilebilirliği sorgulanarak yara ile ifadesi deneyimlenmiştir. Travma, sanatla ve yara ifadesiyle temsil edilebilir mi sorusu araştırılmıştır. Belirli travmaların yara ifadesi ile temsili mümkün mü sorusunun tam bir cevabı bulunamamıştır. Yara temsilleri izleyicide nasıl empati duygusu uyandırır, travma temsilleri izleyicide farkındalık yaratır mı ve bu farkındalıklar kadın özgürleşme hareketine nasıl bir fayda sağlar gibi sorular araştırılmayı ve tartışılmayı beklemektedir.

KAYNAKÇA

- (2017, mayıs). wannart: <https://wannart.com/icerik/8593-performans-sanatinin-tanricasi-marina-abramovic> adresinden alındı
- (2018, mayıs). artribune: <https://www.artribune.com/arti-visive/arte-contemporanea/2018/05/marina-abramovic-ulay-ritorno-insieme-scrivere-libro-sodalizio-artistico/> adresinden alındı
- (2020, ocak). akbanksanat: <https://www.akbanksanat.com/content/mai-biyografi.pdf> adresinden alındı
- (2020, mart). artlife: <https://artslife.com/2020/03/03/marina-abramovic-ulay-intervista-doppia-video/> adresinden alındı
- (2020). gossive: <https://www.gossive.com/antik-yunan-heykeli-milo-venusu/> adresinden alındı
- (2022). anadoluuygarlıkları: <https://www.anadoluuygarliklari.com/anadolu-da-ilk-yerlesimler/catalhoyuk-ana-tanrica-kultu/> adresinden alındı
- (2022). joycekozloff: <http://www.joycekozloff.net/1978-1980-an-interior-decorated> adresinden alındı
- (2022). joycekozloff: <http://www.joycekozloff.net/1978-1980-an-interior-decorated/7bag28sevjljzzgqiyd4af7p6jsm9j> adresinden alındı
- (2022). artsy: <https://www.artsy.net/artwork/shary-boyle-oasis> adresinden alındı
- (2022). cafska21: <https://cafska21.cafksa.org/shary-boyle> adresinden alındı
- (2022). sharyboyle: <https://www.sharyboyle.com/sculpture/#jp-carousel-1282> adresinden alındı
- (2022). brooklynmuseum: <https://brooklynmuseum.tumblr.com/post/617732568961499136/join-us-for-a-virtual-tour-of-judy-chicagos-the> adresinden alındı
- Aksöz Efe, İ., Doğan, T., & Erdur Baker, Ö. (2021). *Travma Psikolojisi*. Ankara: Pegem Akademi.
- Akşam Yemeği Partisi, Judy Chicago*. (2022, aralık). brooklynmuseum: https://www.brooklynmuseum.org/exhibitions/dinner_party/ adresinden alındı
- Alp, K. Ö. (2013). Sanatın Temsili Ve Postmodern Sanatta Temsil. *Güzel Sanatlar Fakültesi Hakemli Dergisi*.
- Alp, K. Ö. (2013, kasım). Sanatın Temsili Ve Postmodern Sanatta Temsil. *Güzel Sanatlar Fakültesi Hakemli Dergisi*.

- Anabelí Brancusi – Sculpture Art.* (2022). <https://www.anabelidiaz.se/vax-pa-kalmar-konstmuseum/#> adresinden alındı
- Antmen, A. (2016). *Sanat ve Cinsiyet*. İstanbul.
- Artucky.* (2022, mart 16). artucky.com: <https://artucky.com/blogs/blog/vincent-van-goghun-yildizli-gece-the-starry-night-hikayesi> adresinden alındı
- artucky.com.* (2022, haziran 11). Artucky: <https://artucky.com/blogs/blog/edward-munch-the-scream-ciglik-tablosunun-hikayesi> adresinden alındı
- Balkan, S. (2016). Alphonse Mucha'nın Afişlerindeki Tipografik ve Görsel Elemanlar Arasındaki İlişkinin Temel Tasarım İlkeleri Açısından İncelenmesi . İZMİR.
- caitlinrosesweet.* (2022, aralık). caitlin rose sweet: <https://www.caitlinrosesweet.store/projects> adresinden alındı
- Curci, L. (2021, temmuz). *olgusumengenberker.* itsliquid.com: <https://www.itsliquid.com/interview-olgusumengenberker.html> adresinden alındı
- Çelik, F. (2020, ocak). *Marina Abramović: Hayatı, Eserleri, Bilinmeyenleri.* oggusto: <https://www.oggusto.com/sanat/sanatci/marina-abramovic-hayati-eserleri-bilinmeyenleri> adresinden alındı
- Çelik, F. (2021, mart). *Türkiye'nin İlk Kadın Seramikçisi: Füreya Koral.* oggusto: <https://www.oggusto.com/sanat/sanatci/fureya-koral-kimdir-hayati-ve-eserleri> adresinden alındı
- Doğan, Ö. E.-Ş.-T. (2021). *Travma Psikolojisi*. Ankara.
- Duydu, A. K.-M. (2022). Geleneksel Enstrümanların Güncel İmgelere Döngüsü. *International Academic Social Resources Journal*.
- Erman, D. O. (2019, 11 26). *Antik Çağdan Günümüze Seramik Kültürü ve.* <https://dergipark.org.tr/tr:https://dergipark.org.tr/en/download/article-file/902993> adresinden alındı
- Ersen, N. L. (2010). Feminist Sanatın Kadın Sanatçılara Etkisi: Miriam Schapiro – Tracey Emin ve Andrea Dezsö. *Yedi*.
- FOSTER, H. (2017). *Yeni Kötü Günler*. İstanbul: Koç Üniversitesi Yayınları.
- Gencer, A. S.-D. (2015). *Toplumsal Travma*.
- gestalt kuramı ve ilkeleri.* (2020). <https://www.iienstitu.com/blog/gestalt-kurami-ve-ilkeleri> adresinden alındı
- Göktaş, G. (2021, Aralık). *Sanat Tarihinde Kadın İmgesi ve Egon Schiele Eserlerinde. Sanat ve Edebiyat Makalesi.*

- Jane, D. (2020, haziran 6). *Upon a Midnight Dreary*. uponamidnightdreary: <http://uponamidnightdreary.com/interviews/artist-sarah-best-talks-about-why-her-work-is-resonating-with-more-people-during-the-pandemic/> adresinden alındı
- Jenkins, Y. (2014). *Justin Novak*. <https://jade0jenkins.wordpress.com/2014/10/25/artist-justin-novak> adresinden alındı
- Jocelyn Braxton Armstrong*. (2022). brooklynmuseum: https://www.brooklynmuseum.org/eascfa/about/feminist_art_base/jocelyn-braxton-armstrong adresinden alındı
- Kadının Sanatta Temsili*. (2021, mart 1). komite: <https://komiteler.org/2021/03/kadinin-sanatta-temsili/> adresinden alındı
- Kapar, S. (2017). Travma'nın Sanatçının Yaratıcı Sürecine Olan Kathartik.
- Kaplan, M. A. (2017, haziran). SANATTA TEMSİL SORUNSALI. kayseri.
- Karatay, G. (2020). Tarihsel/Toplumsal Travmalar ve Kuşaklararası Aktarımı Biçimleri Üzerine. *Sürekli Tıp Eğitimi Dergisi*.
- Kaya, E. (2021). ÇAĞDAŞ SANATTA TRAVMA TEMSİLİ. mardin.
- Köker, Y. (2022, temmuz 20). *20 Temmuz 1939: Feminist sanatçı Judy Chicago doğdu*. catlakzemin: <https://catlakzemin.com/20-temmuz-1939-feminist-sanatci-judy-chicago-dogdu/> adresinden alındı
- macm*. (2022). <https://macm.org/en/collections/artiste/shary-boyle/> adresinden alındı
- marina abramovic*. (2020). vogue: <https://www.vogue.it/en/magazine/people-in-vogue/2010/07/marina-abramovic> adresinden alındı
- martiesin*. (2018). *Füreyâ Koral (1910-1997)*. salutatorium: <https://salutatorium.com/2018/08/27/fureya-koral-1910-1997/> adresinden alındı
- Martin, Ö. S. (2023). Anaerkil Yapıdan Ataerkil Topluma Dönüşümde Yazının Rolü. *Ardahan Üniversitesi İnsani Bilimler ve Edebiyat Fakültesi Dergisi*.
- Nochlin, L. (2018). *Kadınlar, Sanat ve İktidar*. İstanbul: Yapı Kredi Yayınları.
- Oğlağ, A. D.-B.-Z. (tarih yok). Travma Nedir?
- Ören, S. (2020, şubat 4). *Ronit Baranga – Frightfully Wonderful*. so-art: <https://www.so-art.art/post/ronit-baranga-frightfully-wonderful> adresinden alındı
- Özen, Y. (2019). Psikolojik Travmanın İnsanlık Kadar Eski Tarihi. *Sosyal Bilimler Dergisi*.

- Özgör, F. K. (2020). 1960 Sonrası Sanatta Kadın Sanatçıların Eserlerinde Feminist Sanatın Etkileri. *Journal Of Interdisciplinary And Intercultural Art*.
- Özüdoğru, Ş. (2010). Feminist Sanata İki Farklı Yaklaşım: Gerilla Kızlar ve Cindy Sherman. *Sanat ve Tasarım Dergisi*.
- Parman, T. (2017). *Psikanaliz Yazıları "bireysel ve toplumsal travmalar"*.
- Samet, D. (2022). Sanatta Kültürlerarası Etkileşim Ve Küreselleşme Bağlamında “Desen Ve Dekorasyon Hareketi” Grubunun Önemi. *Journal of Architecture, Engineering & Fine Arts*.
- Şimşek, İ. G. (2021, 03 10). *Toplumsal Cinsiyet ve Sanat*. Gazete Sanat: <https://gazetesanat.com/toplumsal-cinsiyet-ve-sanat> adresinden alındı
- Taş, G. (2016). Feminizm Üzerine Genel Bir Değerlendirme: Kavramsal Analizi, Tarihsel Süreçleri Ve Dönüşümleri. *Akademik Hassasiyetler*.
- Taş, G. (2016). Feminizm Üzerine Genel Bir Değerlendirme: Kavramsal Analizi, Tarihsel Süreçleri ve Dönüşümleri. *Akademik Hassasiyetler*.
- Teker, Ö. E. (2012). 1980’den Günümüze Sanatta Postmodern Yönelimler Ve Çağdaş Türk Sanatına Etkileri. İstanbul.
- Toprak, A. (2018). Feminist Bir Yaklaşımla Nil Yalter’in, Sanat Ortamına Katkısı. *Akdeniz Kadın Çalışmaları ve Toplumsal Cinsiyet Dergisi*.
- Tuncel, M. (2012, Temmuz). Platon'da Mimesis Kavramı. Muğla.
- Uludağ, K. (1998). FÜREYA KORAL ve MUAMMER ÇAKI'ın SERAMİK. *Anadolu Sanat* .
- vilma-villaverde*. (2022). lasnuevemusas: <https://www.lasnuevemusas.com/vilma-villaverde/> adresinden alındı
- YELMEN, F. (2019). Geşalt Psikolojisinde Yer Alan Algıda Tamamlama İlkesinin Seramik Tasarımında Uygulanması. İzmir.
- Yerman, E. (2019). Feminist Sanattan Örneklerle Heykel Sanatında Kadın İmgesi. İstanbul.
- Yıldız, B. (2016). Marcel Duchamp Eserlerinin Yıkıcı Düzlemi Ve Readymade’lerindeki Anti-Topografi . *Art Sanat Dergisi*, 141.
- Yıldız, M. (2021). <https://www.oggusto.com/sanat/sanatci/salvador-dali-hayati-eserleri-ve-bilinmeyenleri> adresinden alındı
- Yıldız, M. (2021, mayıs 17). *Salvador Dali: Hayatı, Eserleri ve Bilinmeyenleri*. [oggusto.com: https://www.oggusto.com/sanat/sanatci/salvador-dali-hayati-eserleri-ve-bilinmeyenleri](https://www.oggusto.com/sanat/sanatci/salvador-dali-hayati-eserleri-ve-bilinmeyenleri) adresinden alındı

Yılmazbilek, M. (tarih yok). Kadınların Özgürleşmesinde Feminist Bilinç Oluşturma Süreci Olarak Farklı Bir Yaklaşım: Meditasyonu Tartışmak.

Young, M. (2014, mayıs 6). *sarah-best*. trendhunter: <https://www.trendhunter.com/trends/sarah-best> adresinden alındı

Young, M. (2014, mayıs 6). *Sculpture For Serial Killers*. cvltnation: <https://cvltnation.com/sculpture-for-serial-killers-sarah-best/> adresinden alındı

ÖZGEÇMİŞ

Ad Soyad: Elvin CÖMERTPAY	
Eğitim Bilgileri	
Lisans	
Üniversite	Mersin Üniversitesi
Fakülte	Güzel Sanatlar Fakültesi
Bölümü	Seramik
Makale ve Bildiriler	
1. Cömertpay E., (2023, 26-30 Nisan), “Yara”, Kişisel Sergi, Sanat Tasarım ve Mimarlık Fakültesi Sanat Galerisi.	